



# DZIENNIK URZĘDOWY

## WOJEWÓDZTWA DOLNOŚLĄSKIEGO

---

Wrocław, dnia 7 czerwca 2018 r.

Poz. 2947

### UCHWAŁA NR L/29/18 RADY MIEJSKIEJ W SZCZAWNIE-ZDROJU

z dnia 28 maja 2018 r.

#### **w sprawie ustalenia zasad i warunków sytuowania obiektów małej architektury, tablic reklamowych i urządzeń reklamowych oraz ogrodzeń, ich gabaryty, standardy jakościowe oraz rodzaje materiałów budowlanych, z jakich mogą być wykonane**

Na podstawie art. 18 ust. 2 pkt 15 i art. 40 ust. 1 ustawy z dnia 8 marca 1990 r. o samorządzie gminnym (tekst jednolity: U. z 2017 r. poz. 1875, z późniejszymi zmianami) i art. 37a ust. 1 i 4 ustawy z dnia 27 marca 2003 r. o planowaniu i zagospodarowaniu przestrzennym (tekst jednolity: Dz. U. z 2017 r. poz. 1073, z późniejszymi zmianami) oraz uchwały nr XIII/72/15 Rady Miejskiej w Szczawnie-Zdroju z dnia 28 września 2015 w sprawie przygotowania projektu uchwały ustalającej zasady i warunki sytuowania obiektów małej architektury, tablic reklamowych i urządzeń reklamowych oraz ogrodzeń, ich gabaryty, standardy jakościowe oraz rodzaje materiałów budowlanych, z jakich mogą być wykonane.

§ 1. 1. Uchwała się „zasady i warunki sytuowania obiektów małej architektury, tablic reklamowych i urządzeń reklamowych oraz ogrodzeń, ich gabaryty, standardy jakościowe oraz rodzaje materiałów budowlanych, z jakich mogą być wykonane”, zwane dalej uchwałą.

2. Uchwała obejmuje ustalenia zawarte w treści uchwały, kart wskazań oraz części graficznej: składających się z:

- 1) załącznika nr 1 – rysunku w skali 1:10 000 – Zasady i warunki sytuowania obiektów małej architektury, tablic reklamowych i urządzeń reklamowych oraz ogrodzeń;
- 2) załącznika nr 2 – karty wskazań.

#### § 2. Celem uchwały jest:

1. ustalenie zasad i warunków sytuowania na terenie miasta Szczawna-Zdroju obiektów małej architektury, tablic reklamowych i urządzeń reklamowych oraz ogrodzeń, ich gabarytów, standardów jakościowych oraz rodzajów materiałów budowlanych, z jakich mogą być wykonane;

2. ochrona istniejącej struktury społecznej i przestrzennej, tradycji miejsca, istniejących zabytkowych lub innych wartościowych obiektów i układów urbanistycznych poprzez ustalenie zasad i standardów decydujących o harmonii i porządku przestrzennym;

3. ochrona cennych historycznie i kulturowo walorów widokowych miasta;

4. poszanowanie dobrego sąsiedztwa rozumianego jako przeciwdziałanie degradacji przestrzeni publicznej i terenów otwartych przez urządzenia reklamowe, informacyjne, promocyjne i techniczne;

5. tworzenie relacji między terenami publicznymi a otaczającymi je nieruchomościami prywatnymi poprzez ochronę interesu publicznego przed zawłaszczaniem przestrzeni publicznej.

## CZEŚĆ I PRZEPISY OGÓLNE

§ 3. 1. Celem określenia zasad i warunków sytuowania obiektów małej architektury, tablic reklamowych, urządzeń reklamowych i ogrodzeń oraz określenia ich gabarytów, standardów jakościowych oraz rodzajów materiałów budowlanych, z jakich mogą być wykonane, z obszaru Gminy Miejskiej Szczawna-Zdroju wydzielono siedem stref strukturalnych, określonych w załączniku nr 1:

- 1) strefa A: obszar ochrony krajobrazu uzdrowiskowego,
- 2) strefa B: obszar ochrony krajobrazu wiejskiego o założeniu średniowiecznym,
- 3) strefa C: obszar ochrony krajobrazu układu urbanistycznego sprzed II wojny światowej,
- 4) strefa D: obszar ochrony krajobrazu lokalnego,
- 5) strefa E: obszar ochrony krajobrazu pierzei ulicznych,
- 6) strefa F: obszar ochrony krajobrazu przyrodniczego,
- 7) strefa G: obszar aktywności gospodarczej.

2. Ilekroć w uchwale jest mowa o:

- 1) **banerze** – należy przez to rozumieć tablicę reklamową rozpinaną na krawędziach, wykonaną z miękkich materiałów, takich jak: tkanina, tekstylia, folia;
- 2) **bezpośrednim zewnętrznym wejściu** – należy przez to rozumieć wejście do danego lokalu w budynku, dostępne bezpośrednio z przestrzeni publicznej;
- 3) **billboardzie** – należy przez to rozumieć wielkoformatową tablicę reklamową lub urządzenie reklamowe, o nie więcej niż dwóch płaszczyznach ekspozycji nie mniejszych niż 5 m<sup>2</sup>;
- 4) **budynku frontowym** – należy przez to rozumieć budynek (w tym narożny) usytuowany od strony ulicy, placu lub innej przestrzeni publicznej;
- 5) **elewacji** – należy przez to rozumieć zewnętrzną ścianę budynku ze wszystkimi znajdującymi się na niej elementami architektonicznymi. W przypadku budynku z arkadami przez elewację należy rozumieć także arkady z podporami i łukami, jak również zewnętrzne ściany budynku w podcieniach. Skrzydła okien, drzwi, bramy i krat otwarte do wewnątrz i na zewnątrz również stanowią elementy elewacji;
- 6) **elewacji frontowej** – należy przez to rozumieć elewację budynku - niebędącego budynkiem gospodarczym lub garażem, usytuowaną od strony drogi publicznej lub innej przestrzeni publicznej, na której znajduje się główne zewnętrzne wejście;
- 7) **głównym zewnętrznym wejściu** – należy przez to rozumieć wejście do budynku z przestrzeni publicznej lub wejście do budynku stanowiące wspólny dostęp do lokali sytuowanych w budynku (w szczególności wejścia do bram stanowiące dostęp do korytarzy lub klatek schodowych, bramy przejazdowe);
- 8) **przedsięwzięciach plenerowych** – należy przez to rozumieć imprezy masowe oraz inne wydarzenia realizowane w przestrzeni publicznej, w szczególności: uroczystości państwowe lub religijne, imprezy sportowe lub kulturalne, imprezy kierowane do określonej grupy odbiorców, wystawy, kiermasze, akcje o charakterze informacyjnym, promocyjnym lub charytatywnym;
- 9) **muralu reklamowym** – należy przez to rozumieć reklamę w formie malarstwa ściennego wykonanego bezpośrednio na ścianie budynku, z wyłączeniem malarstwa ściennego powstałego do roku 1989;
- 10) **nazwie podmiotu wiodącego** – należy przez to rozumieć szyld podmiotu wskazanego przez właściciela w formie symbolu graficznego lub napisu i symbolu graficznego (logo) służący do identyfikacji wizualnej prowadzonej działalności;
- 11) **nazwie własnej budynku** – należy przez to rozumieć nazwę budynku nadaną w celu identyfikacji wizualnej obiektu w przestrzeni miasta, stanowiącą jego jednoznaczny i niepowtarzalny wyznacznik;
- 12) **ogródka gastronomicznym** – należy przez to rozumieć wyznaczone w przestrzeni publicznej miejsca dopuszczone do użytkowania dla celów gastronomicznych;

- 13) **ogrodzeniu pełnym** – należy przez to rozumieć mur pełny lub takie ogrodzenie, w którym powierzchnia prześwitów widocznych w kierunku prostopadłym do elewacji ogrodzenia wynosi mniej niż 20% na każdy metr bieżący ogrodzenia, z zastrzeżeniem, że nie dotyczy to murów oporowych;
- 14) **panelu reklamowym** – należy przez to rozumieć wolno stojące lub sytuowane w wiatach przystankowych komunikacji miejskiej bądź w przejściach podziemnych urządzenie reklamowe, służące do eksponowania reklam umieszczonych w przeszklonej i podświetlonej gablocie lub na elektronicznych powierzchniach reklamowych;
- 15) **plakacie** – należy przez to rozumieć reklamę w formie graficznej, drukowaną jednostronnie na pojedynczym arkuszu;
- 16) **pylonie** – należy przez to rozumieć zewnętrzny nośnik reklamy w postaci pionowego, wolno stojącego słupa;
- 17) **powierzchni ekspozycji** – należy przez to rozumieć część tablicy reklamowej lub urządzenia reklamowego, z wyłączeniem elementów konstrukcyjnych, służącej ekspozycji reklamy;
- 18) **słup ogłoszeniowy** – należy przez to rozumieć wolno stojące, trwale związane z gruntem zbiorcze urządzenie reklamowo-ogłoszeniowe;
- 19) **SIM (System Informacji Miejskiej)** – należy przez to rozumieć jednolity architektonicznie/wizualnie zespół elementów przestrzennych, stanowiących nośniki informacji publicznej, adresowej, kierunkowej, turystycznej i historycznej, obejmujący elementy takie jak tablice, słupy i znaki informacyjne inne niż znaki drogowe;
- 20) **ścianie ślepej** – należy przez to rozumieć ścianę bez otworów okiennych i drzwiowych;
- 21) **witrynie** – należy przez to rozumieć okno wystawowe służące ekspozycji towarów lub prezentacji usług danego lokalu użytkowego;
- 22) **wolno stojącej tablicy reklamowej lub urządzeniu reklamowym** – należy przez to rozumieć tablicę reklamową lub urządzenie reklamowe nieumieszczone na obiekcie budowlanym lub urządzeniu budowlanym;
- 23) **wysokości obiektów budowlanych** – należy przez to rozumieć:
  - a) wysokość budynków, o której mowa w rozporządzeniu Ministra Infrastruktury z dnia 12 kwietnia 2002 r. w sprawie warunków technicznych, jakim powinny odpowiadać budynki i ich usytuowanie (tekst jednolity: Dz. U. z 2015 r. poz. 1422, z późniejszymi zmianami),
  - b) odległość mierzoną od poziomu terenu istniejącego do najwyższej położonego punktu obiektu budowlanego niestanowiącego budynku, takiego jak: przekrycie dachu, attyka, nadbudówka ponad dachem i inne.

3. Nazwy własne (m.in. ulic, placów i obiektów) należy rozumieć odpowiednio jako nazwy istniejące w dniu sporządzenia projektu uchwały.

4. Pozostałe określenia użyte w uchwale należy rozumieć zgodnie z ich definicjami określonymi w przepisach odrębnych.

## **CZEŚĆ II**

### **ZASADY I WARUNKI SYTUOWANIA OBIEKTÓW MAŁEJ ARCHITEKTURY**

§ 4. 1. Dla całego obszaru Gminy Miejskiej Szczawna-Zdroju ustala się:

- 1) zakazuje się sytuowania obiektów małej architektury oraz urządzeń budowlanych (w tym: przewody kominowe i wentylacyjne) w sposób kolidujący z zachowaniem ciągłości przejść dla pieszych i tras rowerowych;
- 2) nakazuje się:

- a) wykonanie obiektów małej architektury z wykorzystaniem materiałów o dużej wytrzymałości mechanicznej, konstrukcji o wysokiej odporności na warunki atmosferyczne i dewastację; obiekty małej architektury powinny być wykonane z materiałów wysokiej jakości (w szczególności takich jak: cegła, metal, szkło, drewno), w miarę możliwości mają być jednorodne w zakresie: formy przestrzennej, materiału i kolorystyki - dla działki budowlanej, placu, ulicy lub innej przestrzeni publicznej postrzeganej jako jednorodne założenie urbanistyczne lub architektoniczne;
  - b) wolno stojące obiekty małej architektury oraz urządzenia budowlane (w tym: przewody kominowe i wentylacyjne) powinny zostać wkomponowane w otoczenie, nie mogą zakłócać charakteru miejsca oraz przesłaniać widoków na wpisane do rejestru zabytków, pomniki, tablice pamiątkowe, miejsca pamięci narodowej, znaki i sygnały drogowe, tablice urzędowe oraz urządzenia służące do prezentacji informacji Systemu Informacji Miejskiej;
  - c) sytuowanie i wykonanie obiektów małej architektury oraz urządzeń budowlanych (w tym: przewody kominowe i wentylacyjne) w sposób zgodny z przepisami odrębnymi.
- 3) dopuszcza się:
- a) sytuowania oświetlenia przestrzeni publicznych bez określenia maksymalnej wysokości, z uwzględnieniem wytycznych konserwatorskich,
  - b) montaż oświetlenia oraz ozdób okazjonalnych (np. flagi, kwiaty),
  - c) sytuowania elementów wyposażenia placów zabaw oraz siłowni plenerowych,
  - d) sytuowania kontenerów na odpady wielkogabarytowe w związku z prowadzeniem robót budowlanych zgodnie z przepisami odrębnymi,
  - e) dla placów zabaw oraz siłowni plenerowych użycia materiałów i kolorystyki innej niż wymieniona w poszczególnych strefach strukturalnych;
- 4) szczegółowe zasady i warunki sytuowania obiektów małej architektury określone zostały w załączniku nr 2 - karta wskazań dla obiektów małej architektury.

### **CZEŚĆ III**

#### **ZASADY I WARUNKI SYTUOWANIA TABLIC REKLAMOWYCH I URZĄDZEŃ REKLAMOWYCH**

§ 5. 1. Przepisów § 6 – § 17 nie stosuje się do reklam umieszczanych na drzwiach, oknach lub witrynach zawierających wyłącznie informacje na temat:

- 1) możliwości dokonywania płatności kartami płatniczymi oraz korzystania z innych kart, w szczególności: rabatowych, lojalnościowych, wydawanych w ramach programów partnerskich, jak również dotyczące zwrotu podatku VAT, o łącznej powierzchni nie większej niż powierzchnia formatu A4;
- 2) godzin otwarcia lokalu, o powierzchni nie większej niż powierzchnia formatu A3;
- 3) ochrony/monitoringu obiektu, o łącznej powierzchni nie większej niż powierzchnia formatu A4.

2. Przepisów § 6 – § 17 nie stosuje się do tablic reklamowych i urządzeń reklamowych sytuowanych:

- 1) jako aranżacje wnętrza witryn, lokalizowanych w odległości większej niż 0,4 m liczonej od przeszklenia witryny;
- 2) na urządzeniach bankomatowych, lub w miejscu ich lokalizacji, o łącznej powierzchni reklam nie większej niż 1 m<sup>2</sup>;
- 3) jako oznakowanie urządzeń obsługujących sprzedaż biletów komunikacji oraz parkometrów o łącznej powierzchni nie większej niż 0,5 m<sup>2</sup>;
- 4) w zakresie, w jakim zostały one określone w przepisach odrębnych – w szczególności zapisy uchwały nie znajdują zastosowania do tablic informacyjno-promocyjnych, dotyczących projektów współfinansowanych ze środków zewnętrznych, sporządzonych zgodnie z przepisami odrębnymi;

5) jako dwa dodatkowe szyldy sytuowane na budynkach użyteczności publicznej z zakresu administracji, usług edukacji, kultury lub sportu, o powierzchni do 1 m<sup>2</sup> zawierające informacje o aktualnej ofercie użytkownika obiektu, odpowiednio, o działalności administracyjnej, edukacyjnej, kulturalnej lub sportowej.

3. Przepisów § 6 – § 17 nie stosuje się do tablic reklamowych i urządzeń reklamowych stanowiących jeden dodatkowy szyld zawierający informacje w zakresie aktualnej oferty gastronomicznej, sytuowany na nieruchomości, na której prowadzona jest działalność w zakresie gastronomii, o powierzchni tablicy reklamowej nieprzekraczającej powierzchni formatu A3, a w przypadku stosowania wolno stojących urządzeń w formie pulpitu o ile jego wysokość nie przekracza 1,5 m.

4. Przepisów § 6 – § 17 nie stosuje się do tablic reklamowych i urządzeń reklamowych powstałych do roku 1989 lub tablic reklamowych i urządzeń reklamowych ujętych w kartach ewidencyjnych zabytków.

5. Przepisów § 6 – § 17 nie stosuje się do tablic reklamowych i urządzeń reklamowych sytuowanych na pojazdach komunikacji zbiorowej, indywidualnej oraz na innych pojazdach, z wyłączeniem reklam eksponowanych na stacjonarnych przyczepach, które należy traktować jako tablice reklamowe wolno stojące.

**§ 6. 1.** Dla całego obszaru Gminy Miejskiej Szczawna-Zdroju ustala się:

1) zakazuje się:

- a) umieszczania tablic reklamowych i urządzeń reklamowych na terenach cmentarzy i ich ogrodzeniach;
- b) umieszczania tablic reklamowych i urządzeń reklamowych na słupach oświetleniowych;
- c) sytuowania tablic reklamowych i urządzeń reklamowych na wolno stojących nośnikach w sposób, który zakłóca odczytanie znaków drogowych, urządzeń służących do prezentacji informacji Systemu Informacji Miejskiej, oraz ogranicza widoczność kamer monitoringu miejskiego;

2) nakazuje się:

- a) wolno stojące urządzenia reklamowe powinny zostać wkomponowane w otoczenie, w sposób niezakłócający charakteru miejsca i nie przesłaniający widoków na obiekty wpisane do rejestru zabytków, pomniki, tablice pamiątkowe, rzeźby, fontanny oraz miejsca pamięci narodowej;
  - b) właściciel tablicy reklamowej lub urządzenia reklamowego zobowiązany jest do utrzymania ich w dobrym stanie technicznym i estetycznym;
  - c) sytuowanie i wykonanie tablic i urządzeń reklamowych w sposób zgodny z przepisami odrębnymi;
- 3) szczegółowe zasady i warunki sytuowania obiektów małej architektury określone zostały w załączniku nr 2 - karta wskazań dla urządzeń reklamowych, tablic reklamowych i szyldów.

**§ 7.** W strefie A obowiązuje zakaz sytuowania:

1. Wolno stojących tablic reklamowych i urządzeń reklamowych, z wyjątkiem dopuszczenia sytuowania tymczasowych wolno stojących tablic reklamowych i urządzeń reklamowych:

- 1) wyłącznie w określonym miejscu organizacji przedsięwzięcia plenerowego na czas jego trwania oraz na czas montażu i demontażu w okresie 14 dni przed rozpoczęciem przedsięwzięcia plenerowego i do 7 dni roboczych po jego zakończeniu;
- 2) w formie słupów ogłoszeniowych, służących wyłącznie informacji o bieżących wydarzeniach kulturalnych z wyłączeniem terenów biologicznie czynnych w szczególności na: zieleńcach, skwerach i trawnikach oraz na terenach parków;

2. Tablic reklamowych i urządzeń reklamowych umieszczanych na obiektach budowlanych lub urządzeniach budowlanych, z wyjątkiem tablic reklamowych i urządzeń reklamowych wykonanych z drewna, szkła, metali (w tym stali, stali ocynkowanej, stopów metali kolorowych), oraz płyt kompozytowych (z dibondu, tubondu, pleksi) i innych tworzyw sztucznych, sytuowanych:

- 1) jako jeden nieoświetlony baner na rusztowaniu budowlanym przy elewacji budynku w związku z prowadzeniem na niej, zgodnie z przepisami odrębnymi, robót budowlanych związanych z remontem lub konserwacją danej elewacji, na czas wykonywania robót na elewacji, nie dłużej jednak niż przez 12 miesięcy oraz nie częściej niż co 7 lat. Powierzchnia reklamy na banerze nie może przekraczać 50%

powierzchni rusztowania przy remontowanej elewacji, pozostała powierzchnia baneru powinna stanowić odzwierciedlenie elewacji budynku, na którym się znajduje;

- 2) jako panel reklamowy w wiatach przystankowych komunikacji miejskiej na następujących zasadach:
  - a) sytuowanie nie więcej niż dwóch paneli reklamowych w wiacie,
  - b) wymiary tablicy reklamowej do 1,8 m wysokości i do 1,2 m szerokości,
  - c) zakaz stosowania paneli reklamowych emitujących światło o zmieniającym się natężeniu (błyskowe lub pulsujące);
- 3) na tymczasowych obiektach budowlanych związanych z organizacją przedsięwzięcia plenerowego, zlokalizowanych wyłącznie w określonym miejscu organizacji przedsięwzięcia plenerowego, na czas jego trwania oraz na czas montażu i demontażu w okresie 14 dni przed rozpoczęciem przedsięwzięcia plenerowego i do 7 dni roboczych po jego zakończeniu, z wykluczeniem tablic reklamowych i urządzeń reklamowych o jaskrawej kolorystyce lub z wykorzystaniem projekcji świetlnych i elementów ruchomych lub emitujących światło o zmieniającym się natężeniu (błyskowe lub pulsujące), w szczególności: telebimów, ekranów LED, LCD, itp.,
- 4) na elementach stanowiących wyposażenie ogródków gastronomicznych, stoisk targowych, handlowych i wystawienniczych, niestanowiących ogrodzeń lub elementów wygradzeniowych, na następujących zasadach:
  - a) sytuowanie nie więcej niż jednej reklamy o powierzchni odpowiadającej powierzchni formatu A4 na co drugim lambreklinie otaczającym czaszę parasola – należy stosować kolorystykę poszycia parasoli barwy białej lub beżowej,
  - b) sytuowanie nie więcej niż jednej tablicy reklamowej lub urządzenia reklamowego o powierzchni reklamy odpowiadającej powierzchni formatu A5 na elementach wyposażenia innych niż czasza parasola,
  - c) kolorystyka monochromatyczna, niekontrastowa, spójna z kolorystyką zastosowanego wyposażenia.

#### **§ 8. W strefie B obowiązuje zakaz sytuowania:**

##### **1. Wolno stojących tablic reklamowych i urządzeń reklamowych, z wyjątkiem:**

- 1) sytuowania tymczasowych wolno stojących tablic reklamowych i urządzeń reklamowych wyłącznie w określonym miejscu organizacji przedsięwzięcia plenerowego, na czas jego trwania oraz na czas montażu i demontażu w okresie 14 dni przed rozpoczęciem przedsięwzięcia plenerowego i do 7 dni roboczych po jego zakończeniu;
- 2) sytuowania wolno stojących tablic reklamowych i urządzeń reklamowych w formie trwale związanych z gruntem paneli reklamowych oraz słupów plakatowo-reklamowych na zasadach:
  - a) zachowania minimalnej odległości od zewnętrznej krawędzi jezdni i krawędzi tras rowerowych – 1,5 m,
  - b) zachowania minimalnej odległości od przejść dla pieszych lub wiat przystankowych – 15 m,
  - c) zachowania minimalnej odległości pomiędzy wolno stojącymi tablicami reklamowymi i urządzeniami reklamowymi – 80 m,
  - d) zachowania minimalnej szerokości przejścia nie mniejszej niż 2 m w przypadku sytuowania na chodniku,
  - e) zakaz sytuowania w strefie 50 m od przecięcia osi jezdni skrzyżowań, a w strefie od 50 m do 100 m od przecięcia osi jezdni skrzyżowań możliwość sytuowania maksymalnie jednej tablicy reklamowej lub urządzenia reklamowego,
  - f) zakaz sytuowania słupów ogłoszeniowych na terenie biologicznie czynnym w szczególności na: zieleńcach, skwerach i trawnikach.

##### **§ 9. 1. W strefie B dopuszcza się sytuowanie tablic reklamowych i urządzeń reklamowych:**

- 1) na rusztowaniu budowlanym przy elewacji obiektu budowlanego w związku z prowadzeniem na niej robót budowlanych związanych z remontem lub konserwacją danej elewacji;
- 2) w wiatach przystankowych komunikacji;
- 3) na tymczasowych obiektach lub urządzeniach budowlanych na czas trwania przedsięwzięć plenerowych;
- 4) na elementach stanowiących wyposażenie ogródków gastronomicznych, stoisk targowych, handlowych i wystawienniczych.
- 5) na rusztowaniu budowlanym przy elewacji obiektu budowlanego w związku z prowadzeniem na niej, zgodnie z przepisami odrębnymi, robót budowlanych związanych z remontem lub konserwacją danej elewacji dopuszcza się umieszczenie jednego nieoświetlonego baneru na czas prowadzenia robót na elewacji, nie dłużej jednak niż przez 12 miesięcy oraz nie częściej niż co 7 lat. Powierzchnia reklamy na banerze nie może przekraczać 50% powierzchni rusztowania przy remontowanej elewacji, pozostała powierzchnia baneru powinna stanowić odzwierciedlenie elewacji budynku, na którym się znajduje.

2. W strefie B zakazuje się sytuowania tablic reklamowych i urządzeń reklamowych:

- 1) na elewacji budynku, z wyjątkiem tablic reklamowych i urządzeń o których mowa w ust 1;
- 2) w słupie powietrza nad drogami publicznymi i placami;
- 3) w sposób zasłaniający okna i drzwi oraz charakterystyczne detale architektoniczne budynku (w szczególności: portale, gzymsy, parapety, balustrady budynku, okiennice);
- 4) w formie murali reklamowych;
- 5) w formie banerów, z wyjątkiem banerów, o których mowa w ust. 1 pkt 1;
- 6) na ogrodzeniach, tymczasowych obiektach budowlanych, obiektach małej architektury, balustradach, murach, konstrukcjach oporowych oraz urządzeniach infrastruktury technicznej i drogowej, z wyjątkiem tablic reklamowych i urządzeń reklamowych, o których mowa w ust. 1 pkt 4;
- 7) o jaskrawej kolorystyce lub z wykorzystaniem projekcji świetlnych i elementów ruchomych lub emitujących światło o zmieniającym się natężeniu (błyskowe lub pulsujące), w szczególności: telebimów, ekranów LED, LCD, itp. z wyjątkiem paneli reklamowych w wiatach przystanków komunikacji;
- 8) projekcji świetlnych reklam na elewacjach budynków, na płaszczyźnie terenu oraz w przestrzeni powietrznej;
- 9) na dachach budynków.

**§ 10.** W strefie C obowiązuje zakaz sytuowania:

1. Wolno stojących tablic reklamowych i urządzeń reklamowych, z wyjątkiem:

- 1) sytuowania tymczasowych wolno stojących tablic reklamowych i urządzeń reklamowych wyłącznie w określonym miejscu organizacji przedsięwzięcia plenerowego, na czas jego trwania oraz na czas montażu i demontażu w okresie 14 dni przed rozpoczęciem przedsięwzięcia plenerowego i do 7 dni roboczych po jego zakończeniu;
- 2) sytuowania wolno stojących tablic reklamowych i urządzeń reklamowych w formie trwale związanych z gruntem paneli reklamowych oraz słupów plakatowo-reklamowych na zasadach:
  - a) zachowania minimalnej odległości od zewnętrznej krawędzi jezdni i krawędzi tras rowerowych – 1,5 m,
  - b) zachowania minimalnej odległości od przejść dla pieszych lub wiat przystankowych – 15 m,
  - c) zachowania minimalnej odległości pomiędzy wolno stojącymi tablicami reklamowymi i urządzeniami reklamowymi – 80 m,
  - d) zachowania minimalnej szerokości przejścia nie mniejszej niż 2 m w przypadku sytuowania na chodniku,

e) zakaz sytuowania w strefie 50 m od przecięcia osi jezdni skrzyżowań, a w strefie od 50 m do 100 m od przecięcia osi jezdni skrzyżowań możliwość sytuowania maksymalnie jednej tablicy reklamowej lub urządzenia reklamowego,

f) zakaz sytuowania słupów ogłoszeniowych na terenie biologicznie czynnym w szczególności na: zieleńcach, skwerach i trawnikach;

**§ 11. 1.** W strefie C dopuszcza się sytuowanie tablic reklamowych i urządzeń reklamowych:

- 1) na rusztowaniu budowlanym przy elewacji obiektu budowlanego w związku z prowadzeniem na niej robót budowlanych związanych z remontem lub konserwacją danej elewacji;
- 2) w wiatach przystankowych komunikacji;
- 3) na tymczasowych obiektach lub urządzeniach budowlanych na czas trwania imprez plenerowych;
- 4) na elementach stanowiących wyposażenie ogródków gastronomicznych, stoisk targowych, handlowych i wystawienniczych;
- 5) na rusztowaniu budowlanym przy elewacji obiektu budowlanego w związku z prowadzeniem na niej, zgodnie z przepisami odrębnymi, robót budowlanych związanych z remontem lub konserwacją danej elewacji dopuszcza się umieszczenie jednego nieoświetlonego baneru na czas prowadzenia robót na elewacji, nie dłużej jednak niż przez 12 miesięcy oraz nie częściej niż co 7 lat. Powierzchnia reklamy na banerze nie może przekraczać 50% powierzchni rusztowania przy remontowanej elewacji, pozostała powierzchnia baneru powinna stanowić odzwierciedlenie elewacji budynku, na którym się znajduje.

2. W strefie C zakazuje się sytuowania tablic reklamowych i urządzeń reklamowych:

- 1) na elewacji budynku, z wyjątkiem tablic reklamowych i urządzeń o których mowa w ust 1;
- 2) w słupie powietrza nad drogami publicznymi i placami;
- 3) w sposób zasłaniający okna i drzwi oraz charakterystyczne detale architektoniczne budynku (w szczególności: portale, gzymsy, parapety, balustrady budynku, okiennice);
- 4) w formie murali reklamowych;
- 5) w formie banerów, z wyjątkiem banerów, o których mowa w ust. 1 pkt 1;
- 6) na ogrodzeniach, tymczasowych obiektach budowlanych, obiektach małej architektury, balustradach, murach, konstrukcjach oporowych oraz urządzeniach infrastruktury technicznej i drogowej, z wyjątkiem tablic reklamowych i urządzeń reklamowych, o których mowa w ust. 1 pkt 4;
- 7) o jaskrawej kolorystyce lub z wykorzystaniem projekcji świetlnych i elementów ruchomych lub emitujących światło o zmieniającym się natężeniu (błyskowe lub pulsujące), w szczególności: telebimów, ekranów LED, LCD, itp. z wyjątkiem paneli reklamowych w wiatach przystanków komunikacji;
- 8) projekcji świetlnych reklam na elewacjach budynków, na płaszczyźnie terenu oraz w przestrzeni powietrznej;
- 9) na dachach budynków.

**§ 12. 1.** W strefie D w zakresie wolno stojących tablic reklamowych i urządzeń reklamowych dopuszcza się sytuowanie wolno stojących tablic reklamowych i urządzeń reklamowych:

- 1) jako obiektów tymczasowych, na czas trwania przedsięwzięć plenerowych;
- 2) w formie trwale związanych z gruntem słupów plakatowo-reklamowych oraz paneli reklamowych;
- 3) w formie trwale związanych z gruntem billboardów;
- 4) w formie trwale związanych z gruntem pylonów.

2. Obowiązuje zakaz sytuowania tablic reklamowych i urządzeń reklamowych:

- 1) w przejściach i przejazdach bramnych, w otworach okiennych oraz wejściach do budynków i lokali w sposób przesłaniający otwarte do wewnątrz skrzydła okien, drzwi, bram i krat oraz utrudniający swobodne poruszanie się;
- 2) stanowiących projekcję świetlną reklam na elewacjach budynków, na płaszczyźnie terenu lub w przestrzeni powietrznej;
- 3) o płaszczyźnie ekspozycji reklamy równoległej do osi drogi;
- 4) o jaskrawej kolorystyce lub z wykorzystaniem projekcji świetlnych i elementów ruchomych lub emitujących światło o zmieniającym się natężeniu (błyskowe lub pulsujące), w szczególności: ekranów LED, LCD, itp.

**§ 13. 1.** W strefie D w zakresie tablic reklamowych i urządzeń reklamowych sytuowanych na obiektach i urządzeniach budowlanych dopuszcza się sytuowanie tablic reklamowych i urządzeń reklamowych na budynkach oraz:

- 1) na rusztowaniu budowlanym przy elewacji obiektu budowlanego w związku z prowadzeniem na niej robót budowlanych związanych z remontem lub konserwacją danej elewacji;
- 2) w wiatach przystankowych komunikacji;
- 3) na tymczasowych obiektach lub urządzeniach budowlanych na czas trwania imprez plenerowych;
- 4) na elementach stanowiących wyposażenie ogródków gastronomicznych, stoisk targowych, handlowych i wystawienniczych;
- 5) na rusztowaniu budowlanym przy elewacji obiektu budowlanego w związku z prowadzeniem na niej, zgodnie z przepisami odrębnymi, robót budowlanych związanych z remontem lub konserwacją danej elewacji dopuszcza się umieszczenie jednego nieoświetlonego baneru na czas prowadzenia robót na elewacji, nie dłużej jednak niż przez 12 miesięcy oraz nie częściej niż co 7 lat. Powierzchnia reklamy na banerze nie może przekraczać 50% powierzchni rusztowania przy remontowanej elewacji.

2. Zakaz sytuowania tablic reklamowych i urządzeń reklamowych:

- 1) w słupie powietrza nad drogami publicznymi i placami;
- 2) w sposób zasłaniający okna i drzwi oraz charakterystyczne detale architektoniczne budynku (w szczególności: portale, gzymsy, parapety, balustrady budynku, okiennice);
- 3) w formie murali reklamowych;
- 4) w formie banerów, z wyjątkiem banerów na rusztowaniu budowlanym przy obiekcie budowlanym w związku z prowadzeniem robót budowlanych, zgodnie z przepisami odrębnymi, na czas wykonywania robót na elewacji;
- 5) na ogrodzeniach, tymczasowych obiektach budowlanych, obiektach małej architektury, na balustradach, murach, konstrukcjach oporowych oraz urządzeniach infrastruktury technicznej i drogowej z wyjątkiem tablic reklamowych i urządzeń reklamowych, o których mowa w ust. 1 pkt 4;
- 6) o jaskrawej kolorystyce lub z wykorzystaniem projekcji świetlnych i elementów ruchomych lub emitujących światło o zmieniającym się natężeniu (błyskowe lub pulsujące), w szczególności: telebimów, ekranów LED, LCD, itp.;
- 7) projekcji świetlnych reklam na elewacjach budynków, na płaszczyźnie terenu oraz w przestrzeni powietrznej;
- 8) na dachach budynków.

**§ 14.** W strefie E obowiązuje zakaz sytuowania:

1. Wolno stojących tablic reklamowych i urządzeń reklamowych, z wyjątkiem dopuszczenia sytuowania tymczasowych wolno stojących tablic reklamowych i urządzeń reklamowych:

- 1) wyłącznie w określonym miejscu organizacji przedsięwzięcia plenerowego na czas jego trwania oraz na czas montażu i demontażu w okresie 14 dni przed rozpoczęciem przedsięwzięcia plenerowego i do 7 dni roboczych po jego zakończeniu;
- 2) w formie słupów ogłoszeniowych, służących wyłącznie informacji o bieżących wydarzeniach kulturalnych z wyłączeniem terenów biologicznie czynnych w szczególności na: zieleńcach, skwerach i trawnikach oraz na terenach parków.

2. Tablic reklamowych i urządzeń reklamowych umieszczanych na obiektach budowlanych lub urządzeniach budowlanych, z wyjątkiem tablic reklamowych i urządzeń reklamowych wykonanych z drewna, szkła, metali (w tym stali, stali ocynkowanej, stopów metali kolorowych) oraz płyt kompozytowych (z dibondu, tubondu, pleksi) i innych tworzyw sztucznych, sytuowanych:

- 1) jako jeden nieoświetlony baner na rusztowaniu budowlanym przy elewacji budynku w związku z prowadzeniem na niej, zgodnie z przepisami odrębnymi, robót budowlanych związanych z remontem lub konserwacją danej elewacji, na czas wykonywania robót na elewacji, nie dłużej jednak niż przez 12 miesięcy oraz nie częściej niż co 7 lat. Powierzchnia reklamy na banerze nie może przekraczać 50% powierzchni rusztowania przy remontowanej elewacji, pozostała powierzchnia baneru powinna stanowić odzwierciedlenie elewacji budynku, na którym się znajduje;
- 2) jako panel reklamowy w wiatkach przystankowych komunikacji miejskiej na następujących zasadach:
  - a) sytuowanie nie więcej niż dwóch paneli reklamowych w wiacie,
  - b) wymiary tablicy reklamowej do 1,8 m wysokości i do 1,2 m szerokości,
  - c) zakaz stosowania paneli reklamowych emitujących światło o zmieniającym się natężeniu (błyskowe lub pulsujące);
- 3) na tymczasowych obiektach budowlanych związanych z organizacją przedsięwzięcia plenerowego, zlokalizowanych wyłącznie w określonym miejscu organizacji przedsięwzięcia plenerowego, na czas jego trwania oraz na czas montażu i demontażu w okresie 14 dni przed rozpoczęciem przedsięwzięcia plenerowego i do 7 dni roboczych po jego zakończeniu, z wykluczeniem tablic reklamowych i urządzeń reklamowych o jaskrawej kolorystyce lub z wykorzystaniem projekcji świetlnych i elementów ruchomych lub emitujących światło o zmieniającym się natężeniu (błyskowe lub pulsujące), w szczególności: telebimów, ekranów LED, LCD, itp.,
- 4) na elementach stanowiących wyposażenie ogródków gastronomicznych, stoisk targowych, handlowych i wystawienniczych, niestanowiących ogrodzeń lub elementów wygradzeniowych, na następujących zasadach:
  - a) sytuowanie nie więcej niż jednej reklamy o powierzchni odpowiadającej powierzchni formatu A4 na co drugim lambrekinie otaczającym czaszę parasola – należy stosować kolorystykę poszycia parasoli barwy białej lub beżowej,
  - b) sytuowanie nie więcej niż jednej tablicy reklamowej lub urządzenia reklamowego o powierzchni reklamy odpowiadającej powierzchni formatu A5 na elementach wyposażenia innych niż czasza parasola,
  - c) kolorystyka monochromatyczna, niekontrastowa, spójna z kolorystyką zastosowanego wyposażenia.

**§ 15.** W strefie F obowiązuje zakaz sytuowania wolno stojących tablic reklamowych i urządzeń reklamowych, z wyjątkiem dopuszczenia sytuowania:

- 1) tymczasowych wolno stojących tablic reklamowych i urządzeń reklamowych wyłącznie w określonym miejscu organizacji przedsięwzięcia plenerowego na czas jego trwania oraz na czas montażu i demontażu w okresie 14 dni przed rozpoczęciem przedsięwzięcia plenerowego i do 7 dni roboczych po jego zakończeniu.

**§ 16.** W strefie F obowiązuje zakaz sytuowania tablic reklamowych i urządzeń reklamowych umieszczanych na obiektach budowlanych lub urządzeniach budowlanych, z wyjątkiem tablic reklamowych i urządzeń reklamowych wykonanych z drewna, szkła, metali (w tym stali, stali ocynkowanej, stopów metali kolorowych), oraz dibondu, tubondu, pleksi i innych tworzyw sztucznych, sytuowanych jako:

- 1) jeden nieoświetlony baner na rusztowaniu budowlanym przy elewacji budynku w związku z prowadzeniem na niej, zgodnie z przepisami odrębnymi, robót budowlanych związanych z remontem lub konserwacją danej elewacji, na czas wykonywania robót na elewacji, nie dłużej jednak niż przez 12 miesięcy oraz nie częściej niż co 7 lat. Powierzchnia reklamy na banerze nie może przekraczać 50% powierzchni rusztowania przy remontowanej elewacji;
- 2) panele reklamowe w wiatkach przystankowych komunikacji miejskiej na następujących zasadach:
  - a) sytuowanie nie więcej niż dwóch paneli reklamowych w wiacie, a dla wiat składających się z min. sześciu segmentów ściany tylnej – pięciu paneli reklamowych lub trzech w przypadku dwustronnej ekspozycji reklamy,
  - b) wymiary tablicy reklamowej do 1,8 m wysokości i do 1,2 m szerokości,
  - c) zakaz stosowania tablic reklamowych i urządzeń reklamowych emitujących światło o zmieniającym się natężeniu (błyskowe lub pulsujące);
- 3) tablice reklamowe lub urządzenia reklamowe na tymczasowych obiektach budowlanych związanych z organizacją przedsięwzięcia plenerowego, zlokalizowanych wyłącznie w określonym miejscu organizacji przedsięwzięcia plenerowego, na czas jego trwania oraz na czas montażu i demontażu w okresie 14 dni przed rozpoczęciem przedsięwzięcia plenerowego i do 7 dni roboczych po jego zakończeniu, z wykluczeniem tablic reklamowych i urządzeń reklamowych o jaskrawej kolorystyce lub z wykorzystaniem projekcji świetlnych i elementów ruchomych lub emitujących światło o zmieniającym się natężeniu (błyskowe lub pulsujące), w szczególności: telebimów, ekranów LED, LCD, itp.,
- 4) tablice reklamowe lub urządzenia reklamowe na elementach stanowiących wyposażenie ogródków gastronomicznych, stoisk targowych, handlowych i wystawienniczych niestanowiących ogrodzeń lub elementów wygradzeniowych, na następujących zasadach:
  - a) sytuowanie nie więcej niż jednej reklamy o powierzchni odpowiadającej powierzchni formatu A4 na co drugim lambreklinie otaczającym czaszę parasola – należy stosować kolorystykę poszycia parasoli barwy białej lub beżowej,
  - b) sytuowanie nie więcej niż jednej tablicy reklamowej lub urządzenia reklamowego o powierzchni reklamy odpowiadającej powierzchni formatu A5 na elementach wyposażenia innych niż czasza parasola,
  - c) kolorystyka monochromatyczna, niekontrastowa, spójna z kolorystyką zastosowanego wyposażenia.

**§ 17.** W strefie G dopuszcza się sytuowanie tablic reklamowych i urządzeń reklamowych na budynkach oraz:

- 1) na rusztowaniu budowlanym przy elewacji obiektu budowlanego w związku z prowadzeniem na niej robót budowlanych związanych z remontem lub konserwacją danej elewacji;
- 2) w wiatkach przystankowych komunikacji;
- 3) na tymczasowych obiektach lub urządzeniach budowlanych na czas trwania imprez plenerowych;
- 4) na elementach stanowiących wyposażenie ogródków gastronomicznych, stoisk targowych, handlowych i wystawienniczych;
- 5) na rusztowaniu budowlanym przy elewacji obiektu budowlanego w związku z prowadzeniem na niej, zgodnie z przepisami odrębnymi, robót budowlanych związanych z remontem lub konserwacją danej elewacji dopuszcza się umieszczenie jednego nieoświetlonego baneru na czas prowadzenia robót na elewacji, nie dłużej jednak niż przez 12 miesięcy oraz nie częściej niż co 7 lat. Powierzchnia reklamy na banerze nie może przekraczać 50% powierzchni rusztowania przy remontowanej elewacji;
- 6) w formie murali reklamowych;
- 7) w formie banerów,
- 8) w formie pylonów,

9) w formie chorągwi.

#### **CZEŚĆ IV ZASADY I WARUNKI SYTUOWANIA SZYLDÓW**

**§ 18.** 1. Niezależnie od ustaleń § 6 – § 17, dopuszcza się sytuowanie tablic reklamowych lub urządzeń reklamowych stanowiących szyldy na zasadach określonych poniżej.

2. Ustala się ogólne zasady sytuowania szyldów:

- 1) nie więcej niż jeden szyld dla jednego podmiotu, z wyjątkiem dopuszczeń określonych w ust. 5-6;
- 2) wyłącznie na obiekcie lub urządzeniu budowlanym, z zastrzeżeniem ust. 5 pkt 4-6;
- 3) maksymalna powierzchnia szyldu do 1 m<sup>2</sup>;
- 4) w sposób równoległy (płasko) albo w sposób prostopadły (na wysięgniku) do elewacji obiektu lub urządzenia budowlanego;
- 5) na elewacji budynku, wyłącznie w obszarze parteru:
  - a) wyłącznie w jednym rzędzie i na wysokości nie mniejszej niż 2,5 m liczonej od powierzchni terenu,
  - b) z jednego boku lub z obu stron głównego wejścia do budynku lub przejścia i bramy przejazdowej, w dostosowaniu do kompozycji architektonicznej budynku,
  - c) w witrynie (lub jej części) lub nad witryną, w płaszczyznach wyznaczonych do wysokości 1 m liczonej od poziomu terenu oraz powyżej wysokości 2,2 m liczonej od poziomu terenu.

3. Zakaz sytuowania:

- 1) szyldów w sposób zasłaniający okna i drzwi oraz charakterystyczne detale architektoniczne budynku (w szczególności: portale, gzymsy, parapety, balustrady budynku, okiennice);
- 2) więcej niż dwóch szyldów prostopadłych (na wysięgnikach) dla lokalu;
- 3) szyldów o jaskrawej kolorystyce lub z wykorzystaniem projekcji świetlnych lub elementów ruchomych, emitujących światło o zmieniającym się natężeniu (błyskowe lub pulsujące), w szczególności: ekranów LED, LCD, itp. z wyłączeniem strefy G;
- 4) szyldów w formie projekcji świetlnych wyświetlanych na elewacjach budynku, na płaszczyźnie terenu oraz w przestrzeni powietrznej;
- 5) szyldów w formie banerów;
- 6) szyldów w formie murali reklamowych;
- 7) szyldów na tymczasowych obiektach budowlanych, obiektach małej architektury, balustradach, konstrukcjach oporowych oraz urządzeniach infrastruktury technicznej, drogowej i słupach oświetleniowych;
- 8) na dachach budynków, z zastrzeżeniem ust. 6 pkt 1.

4. Nakazuje się:

- 1) w przypadku sytuowania szyldów na elewacji budynku sytuowania ich wyłącznie w parterze budynku;
- 2) w przypadku sytuowania szyldów na elewacji budynku, sytuowania ich wyłącznie na elewacji, na której znajduje się główne bezpośrednie wejście;
- 3) zachowania łącznej powierzchni szyldów na elewacji do:
  - a) 25% powierzchni elewacji parteru dla strefy A, B i E, przy zachowaniu warunku, by szyldy na przeszkleń w witryny nie zajmowały więcej niż 20% powierzchni witryny,
  - b) 30% powierzchni elewacji parteru dla strefy C, D i F, przy zachowaniu warunku, by szyldy na przeszkleń w witryny nie zajmowały więcej niż 25% powierzchni witryny;

- c) 60% powierzchni elewacji parteru dla strefy G, przy zachowaniu warunku, by szyldy na przeszkleń witriny nie zajmowały więcej niż 45% powierzchni witriny;
- 4) w przypadku szyldów sytuowanych w sposób równoległy (płasko) do elewacji budynku:
- a) dla podmiotów prowadzących działalność w lokalach sytuowanych na parterze budynku, sytuowania szyldów o powierzchni do  $1 \text{ m}^2$  wyłącznie na elewacji budynku, na której znajduje się bezpośrednie zewnętrzne wejście,
  - b) dla pozostałych podmiotów prowadzących działalność w budynku, nie posiadających bezpośredniego zewnętrznego wejścia, sytuowania szyldów o powierzchni do  $0,3 \text{ m}^2$  wyłącznie na elewacji budynku, na której znajduje się główne zewnętrzne wejście,
  - c) dla lokalu w parterze budynku, w którym działalność prowadzą więcej niż dwa podmioty, sytuowania łącznej powierzchni szyldów dla tych podmiotów nieprzekraczającej  $2 \text{ m}^2$ ,
  - d) dla szyldów o powierzchni do  $0,3 \text{ m}^2$  sytuowania ich na elewacji budynku z zachowaniem równych proporcji powierzchni ekspozycji dla każdego z podmiotów, w dostosowaniu do istniejącej artykulacji architektonicznej budynku,
  - e) sytuowania szyldów w odległości do  $0,15 \text{ m}$  liczonej od elewacji do krańca szyldu (w tym dla urządzeń reklamowych będących gablotami reklamowymi, kasetonami, literami i symbolami przestrzennymi oraz tablicami reklamowymi montowanymi na śrubach dystansowych);
- 5) w przypadku szyldów sytuowanych w sposób prostopadły do elewacji budynku (na wysięgnikach):
- a) sytuowania ich wyłącznie dla działalności prowadzonych w parterze budynku,
  - b) sytuowania ich wyłącznie na elewacji budynku, na której znajduje się główne bezpośrednie wejście,
  - c) stosowania szyldu o wymiarach nie większych niż:  $0,8 \text{ m}$  długości mierzone od elewacji budynku do krańca wysięgnika z szyldem,  $0,6 \text{ m}$  wysokości,  $0,15 \text{ m}$  szerokości,
  - d) sytuowania dolnej krawędzi szyldu na wysokości nie mniejszej niż  $2,5 \text{ m}$  nad poziomem terenu;
- 6) stosowania światła barwy białej;
- 7) w strefie A, B i E w przypadku sytuowania szyldów naklejanych na przeszkleń witrin wykonanie ich w odcieniach barwy białej, o strukturze ażurowej, transparentnej;
- 8) sytuowanie i wykonanie szyldów w sposób zgodny z przepisami odrębnymi.

#### 5. Dopuszczenie sytuowania:

- 1) szyldów o powierzchni do  $0,3 \text{ m}^2$  płasko przy głównym zewnętrznym wejściu lub nad bezpośrednim zewnętrznym wejściem znajdującym się powyżej poziomu parteru budynku;
- 2) z wyjątkiem strefy G, jednego dodatkowego szyldu o powierzchni do  $0,3 \text{ m}^2$  płasko na elewacji frontowej budynku dla podmiotu prowadzącego działalność w lokalu, do którego główne zewnętrzne wejście lub bezpośrednie zewnętrzne wejście znajduje się na elewacji innej niż frontowa;
- 3) jednego dodatkowego szyldu o powierzchni do  $0,3 \text{ m}^2$  płasko na elewacji frontowej budynku dla lokalu posiadającego witriny w płaszczyźnie dwóch sąsiadujących ze sobą narożnie elewacji;
- 4) wyłącznie dla stref A i E – jednego dodatkowego szyldu dla jednego podmiotu, o powierzchni jednostronnej ekspozycji do  $0,3 \text{ m}^2$ , płasko na elewacji ogrodzenia lub na jednym wolno stojącym urządzeniu reklamowym, wspólnym dla wszystkich działalności prowadzonych na nieruchomości, w przypadku braku budynku, braku budynku frontowego lub oddalenia budynku lub wejścia do budynku od linii pierzei ulicy, o łącznej powierzchni szyldów sytuowanych na ogrodzeniu nieprzekraczającej powierzchni  $1 \text{ m}^2$ , lub na urządzeniu reklamowym o łącznej powierzchni szyldów nieprzekraczającej  $2 \text{ m}^2$ . Maksymalne wymiary wolno stojącego urządzenia reklamowego nie mogą przekraczać  $3 \text{ m}$  wysokości,  $1,4 \text{ m}$  szerokości oraz  $0,3 \text{ m}$  głębokości;
- 5) wyłącznie dla stref B, C, D, F i G – jednego dodatkowego szyldu dla jednego podmiotu, o powierzchni jednostronnej ekspozycji do  $0,3 \text{ m}^2$ , płasko na elewacji ogrodzenia lub na jednym wolno stojącym urządzeniu reklamowym, wspólnym dla wszystkich działalności prowadzonych na nieruchomości,

w przypadku braku budynku, braku budynku frontowego lub oddalenia budynku lub wejścia do budynku od linii pierzei ulicy, o łącznej powierzchni szyldów sytuowanych na ogrodzeniu nieprzekraczającej powierzchni 1 m<sup>2</sup>, lub na urządzeniu reklamowym o łącznej powierzchni szyldów nieprzekraczającej 4 m<sup>2</sup> (dla jednostronnej ekspozycji). Maksymalne wymiary wolno stojącego urządzenia reklamowego nie mogą przekraczać 4,5 m wysokości, 1,6 m szerokości oraz 0,4 m głębokości;

- 6) szyldów na rusztowaniu budowlanym przy elewacji budynku w związku z prowadzeniem na niej, zgodnie z przepisami odrębnymi, robót budowlanych, w sytuacji przesłaniania istniejących na elewacji szyldów elementami konstrukcyjnymi rusztowania, na zasadzie odwzorowania gabarytów szyldów sytuowanych na elewacji;
- 7) dodatkowo jednego szyldu sytuowanego na co drugim lambrekinie otaczającym czaszę parasola, należy stosować kolorystykę poszycia parasoli barwy białej, beżowej i szarej. Rozmiar szyldu nie może przekroczyć powierzchni formatu A4;
- 8) dodatkowo jednego szyldu na lambrekinie stanowiącym wykończenie markizy, należy stosować kolorystykę poszycia markiz barwy białej, beżowej i szarej. Rozmiar szyldu nie może przekroczyć powierzchni formatu A4;
- 9) utrzymania jednego dodatkowego szyldu o wysokości nieprzekraczającej 1,5 m dla stref A, B i E lub 2,5 m dla stref C, D i F, lub 3,5 m dla strefy G powstałego do 2018 roku, stanowiącego nazwę własną budynku, sytuowanego w sposób równoległy (płasko) do elewacji budynku i wkomponowanego w detal architektoniczny budynku.

6. Dla strefy G dodatkowo dopuszcza się sytuowanie na dachu, lub na elewacji budynku jednego dodatkowego szyldu (nie więcej jednak niż dwa na każde 150 m długości elewacji) o wysokości nie większej niż 4 m, stanowiącego nazwę własną tego budynku lub, w przypadku jej braku, wskazaną przez właściciela nazwę podmiotu wiodącego prowadzącego w tym budynku działalność.

## **CZĘŚĆ V.**

### **ZASADY I WARUNKI SYTUOWANIA OGRODZEŃ**

§ 19. 1. Zapisy zawarte w uchwale nie znajdują zastosowania względem ogrodzeń, dla których zasady sporządzania i lokalizowania zostały określone w przepisach odrębnych.

2. W całym obszarze Gminy Miejskiej Szczawna-Zdroju dopuszcza się:

- 1) grodzenie zabytków ujętych w gminnej ewidencji zabytków lub w rejestrze zabytków w sposób wynikający z konieczności zachowania walorów zabytkowych obiektu;
- 2) kształtowanie ogrodzeń w postaci żywopłotów.

3. W całym obszarze Gminy Miejskiej Szczawna-Zdroju zakazuje się:

- 1) wykonywania ogrodzeń pełnych, z wyjątkiem ogrodzeń tymczasowych;
- 2) stosowania jako materiału konstrukcyjnego prefabrykatów.

4. Właściciel posiadłości zobowiązany jest do utrzymania ogrodzenia w dobrym stanie technicznym i estetycznym.

5. Szczegółowe zasady i warunki sytuowania obiektów małej architektury określone zostały w załączniku nr 2 karta wskazań dla ogrodzeń

## **CZĘŚĆ VI.**

### **PRZEPISY KOŃCOWE**

§ 20. 1. Zawarte w uchwale zakazy, zasady i warunki znajdują zastosowanie do obiektów małej architektury, tablic reklamowych i urządzeń reklamowych oraz ogrodzeń sytuowanych, budowanych, remontowanych lub przebudowywanych od dnia wejścia w życie uchwały.

2. Obiekty małej architektury, tablice reklamowe i urządzenia reklamowe istniejące w dniu wejścia w życie uchwały, należy dostosować do zawartych w uchwale zakazów, zasad i warunków w terminie 24 miesięcy od dnia wejścia w życie uchwały.

3. Ogrodzenia istniejące w dniu wejścia w życie uchwały, należy dostosować do zawartych w uchwale zakazów, zasad i warunków podczas najbliższej możliwej wymiany (np. remont), nie dalej jednak niż w terminie 60 miesięcy od dnia wejścia w życie uchwały.

4. Nie wymagają dostosowania do zasad i warunków określonych w uchwale następujące obiekty małej architektury istniejące w dniu wejścia w życie uchwały: obiekty kultu religijnego (takie jak: kapliczki, krzyże przydrożne, figury), a także posągi, pomniki, wodotryski i inne obiekty architektury ogrodowej.

5. Nie wymagają dostosowania do zasad i warunków określonych w uchwale obiekty małej architektury wpisane do rejestru zabytków lub wpisane do gminnej ewidencji zabytków.

6. Zwalnia się z obowiązku dostosowania do zakazów, zasad i warunków określonych w uchwale ogrodzenia wpisane do rejestru zabytków lub wpisane do gminnej ewidencji zabytków.

7. Zwalnia się z obowiązku dostosowania do zakazów, zasad i warunków określonych w uchwale elementów Systemu Informacji Miejskiej (SIM).

8. Określa się następujące warunki dostosowania obiektów małej architektury, tablic reklamowych i urządzeń reklamowych oraz ogrodzeń do zakazów, zasad i warunków określonych w uchwale:

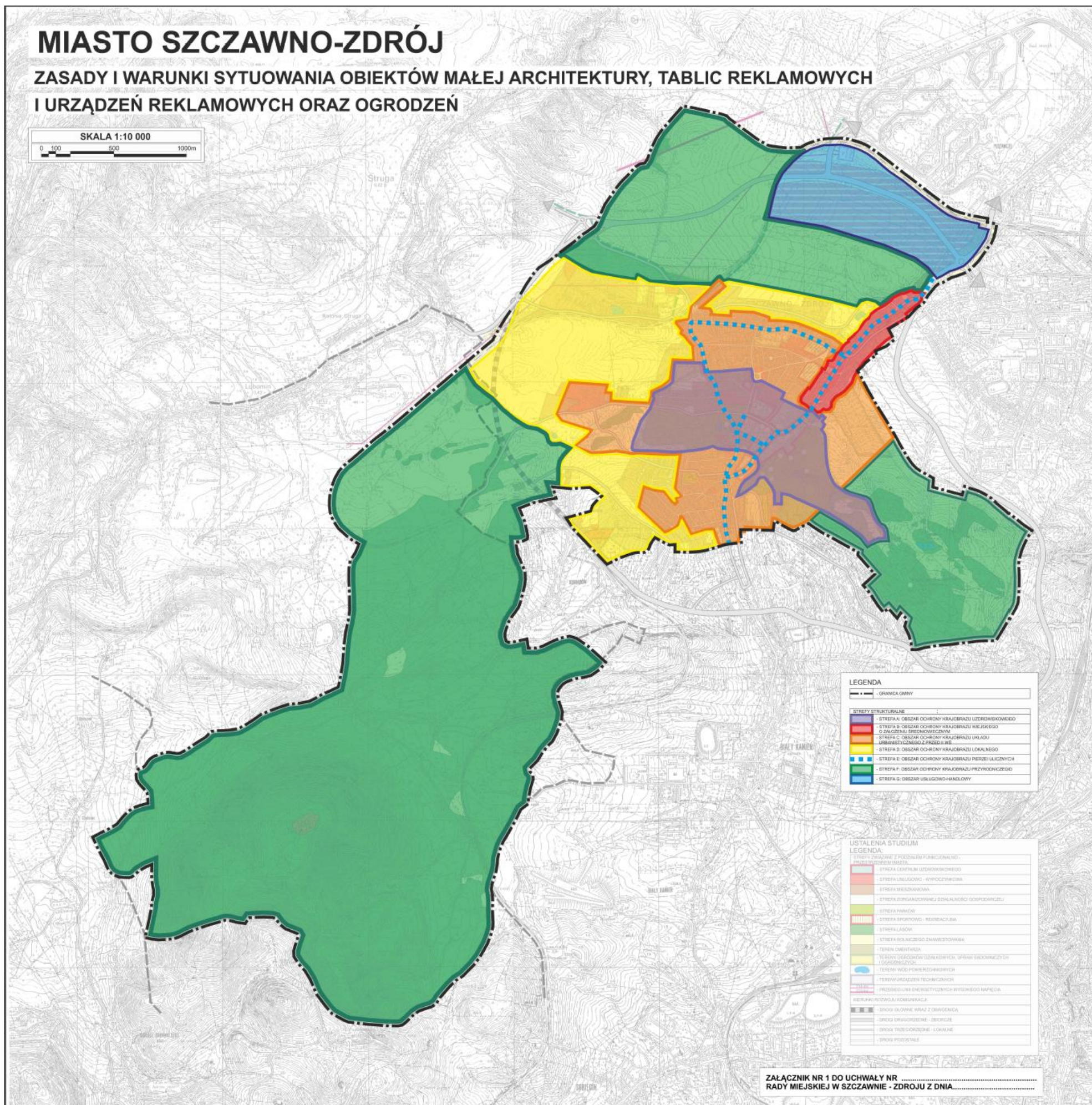
- 1) od wielkości określonych w treści uchwały odnoszących się do gabarytów obiektów małej architektury, tablic reklamowych i urządzeń reklamowych oraz ogrodzeń dopuszcza się maksymalnie 5% odstępstwo dotyczące poszczególnych gabarytów;
- 2) w przypadku konieczności usunięcia obiektów małej architektury, tablic reklamowych i urządzeń reklamowych, po zakończeniu prac demontażowych należy uporządkować teren,
- 3) ogrodzenie pełne, należy doprowadzić do zgodności z przepisami uchwały poprzez jego przebudowę na ogrodzenie, w którym powierzchnia prześwitów widocznych w kierunku prostopadłym do elewacji ogrodzenia wynosi nie mniej niż 20% na każdy metr bieżący ogrodzenia.

**§ 21.** Wykonanie uchwały powierza się Burmistrzowi Miasta Szczawna-Zdroju.

**§ 22.** Uchwała wchodzi w życie po upływie 14 dni od dnia ogłoszenia w Dzienniku Urzędowym Województwa Dolnośląskiego.

Wiceprzewodniczący Rady Miejskiej:  
*J. Stachowiak*

Załącznik nr 1 do uchwały nr L/29/18 Rady Miejskiej w Szczawnie-Zdroju z dnia 28 maja 2018 r.



Załącznik nr 2 do uchwały nr L/29/18 Rady  
Miejskiej w Szczawnie-Zdroju z dnia 28 maja 2018 r.

**KARTA WSKAZAŃ DLA OBIEKTÓW MAŁEJ ARCHITEKTURY  
KARTA WSKAZAŃ DLA URZĄDZEŃ REKAMOWYCH, TABLIC REKLAMOWYCH  
ORAZ SZYLDÓW  
KARTA WSKAZAŃ DLA OGRODZEŃ**

1. Dla **strefy A** ustala się:

- 1) wysokość obiektów małej architektury do 3,5 m, z wyjątkiem obiektów, o których mowa w § 4 pkt 3 lit. a i b tekstu uchwały;
- 2) zakazuje się:
  - a) sytuowania kontenerów na odzież używaną;
  - b) sytuowania obiektów małej architektury niezwiązanej z funkcją rekreacyjną, na terenie Parku Szwedzkiego i Parku Zdrojowego z wyjątkiem sytuowania tymczasowych obiektów małej architektury nie związanej z funkcją rekreacyjną, na czas trwania przedsięwzięcia plenerowego oraz na czas montażu i demontażu w okresie trzech dni przed rozpoczęciem przedsięwzięcia plenerowego i do jednego dnia roboczego po jego zakończeniu;
- 3) nakazuje się:
  - a) wykonanie obiektów małej architektury z wysokiej jakości materiałów, w szczególności takich jak: drewno, stal, żeliwo, aluminium, kamień naturalny, szkło i jego imitacje, beton w tym beton architektoniczny, z wyłączeniem tworzyw sztucznych,
  - b) zachowanie naturalnych kolorów materiałów określonych w lit. a, lub stosowanie kolorystyki brązu, beżu, szarości i zieleni, z wykluczeniem stosowania elementów refleksyjnych, odblaskowych lub o jaskrawej barwie,
  - c) na terenie Parku Szwedzkiego i Parku Zdrojowego wykonanie obiektów małej architektury w szczególności z materiałów naturalnych, takich jak drewno, żeliwo i kamień naturalny, a także lin i sznurów, z dopuszczeniem szkła naturalnego i jego imitacji, aluminium oraz imitacji kamienia, materiałów drewnopochodnych, betonu w tym betonu architektonicznego,
  - d) wykonanie elementów małej architektury z detalami nawiązującymi do form historycznych.

2. Dla **strefy B** ustala się:

- 1) wysokość obiektów małej architektury do 5 m, z wyjątkiem obiektów, o których mowa w § 4 pkt 3 lit. a i b tekstu uchwały;
- 2) zakazuje się sytuowania kontenerów na odzież używaną;
- 3) nakazuje się:
  - a) wykonanie obiektów małej architektury z wysokiej jakości materiałów, w szczególności takich jak: drewno, stal, żeliwo, aluminium, kamień naturalny, szkło i jego imitacje, beton w tym beton architektoniczny, z wyłączeniem tworzyw sztucznych,
  - b) zachowanie naturalnych kolorów materiałów wskazanych w lit. a, lub stosowanie kolorystyki brązu, beżu, szarości i zieleni, z wykluczeniem stosowania elementów refleksyjnych, odblaskowych lub o jaskrawej barwie,
  - c) wykonanie elementów małej architektury z detalami nawiązującymi do form historycznych.

**3. Dla strefy C ustala się:**

- 1) wysokość obiektów małej architektury do 5 m, z wyjątkiem obiektów, o których mowa w § 4 pkt 3 lit. a i b tekstu uchwały;
- 2) zakazuje się sytuowania kontenerów na odzież używaną,
- 3) nakazuje się:
  - a) wykonanie obiektów małej architektury z wysokiej jakości materiałów, w szczególności takich jak: drewno, stal, żeliwo, aluminium, kamień naturalny, szkło i jego imitacje, beton w tym beton architektoniczny, z wyłączeniem tworzyw sztucznych,
  - b) zachowanie naturalnych kolorów materiałów wskazanych w lit. a, lub stosowanie kolorystyki z wykluczeniem stosowania barw refleksyjnych, odblaskowych i jaskrawych,
  - c) wykonanie elementów małej architektury z detalami nawiązującymi do form historycznych.

**4. Dla strefy D ustala się:**

- 1) wysokość obiektów małej architektury do 5 m, z wyjątkiem obiektów, o których mowa w § 4 pkt 3 lit. a i b;
- 2) nakazuje się:
  - a) wykonanie obiektów małej architektury z materiałów w szczególności takich jak: stal, beton architektoniczny, żeliwo, drewno oraz szkło i kamień naturalny wraz z ich imitacjami,
  - b) zachowanie naturalnych kolorów materiałów wskazanych w lit. a, lub stosowanie kolorystyki z wykluczeniem stosowania barw refleksyjnych, odblaskowych i jaskrawych,
- 3) dopuszcza się sytuowanie kontenerów na odpady wielkogabarytowe oraz kontenerów na odzież używaną.

**5. Dla strefy E ustala się:**

- 1) wysokość obiektów małej architektury do 2,5 m, z wyjątkiem obiektów, o których mowa w § 4 pkt 3 lit. a i b;
- 2) zakazuje się:
  - a) sytuowania kontenerów na odzież używaną,
  - b) sytuowania obiektów małej architektury w sposób kolidujący z ekspozycją pierzei ulicznych,
- 3) nakazuje się:
  - a) wykonanie obiektów małej architektury z wysokiej jakości materiałów, w szczególności takich jak: drewno, stal, żeliwo, aluminium, kamień naturalny, szkło i jego imitacje, beton w tym beton architektoniczny, z wyłączeniem tworzyw sztucznych,
  - b) zachowanie naturalnych kolorów materiałów wskazanych w lit. a, lub stosowanie kolorystyki z wykluczeniem stosowania barw refleksyjnych, odblaskowych i jaskrawych,
  - c) wykonanie elementów małej architektury z detalami nawiązującymi do form historycznych,
  - d) wykonanie obiektów małej architektury wraz z nawierzchnią i oświetleniem w ujednocionej stylistyce, tworzącej spójną całość w ramach ciągu pierzei ulicznych.

**6. Dla strefy F ustala się:**

- 1) wysokość obiektów małej architektury do 5 m, z wyjątkiem obiektów, o których mowa w § 4 pkt 3 lit. a i b;
- 2) nakazuje się:
  - a) wykonanie obiektów małej architektury w szczególności z materiałów naturalnych, takich jak drewno i kamień naturalny, żeliwo, a także lin i sznurów, z dopuszczeniem szkła naturalnego i jego imitacji, aluminium oraz imitacji kamienia, materiałów drewnopochodnych, betonu w tym betonu architektonicznego, z wyłączeniem tworzyw sztucznych,
  - b) zachowanie naturalnych kolorów materiałów wskazanych w lit. a, lub stosowanie kolorystyki z wykluczeniem stosowania barw refleksyjnych, odblaskowych i jaskrawych,

- c) nakazuje się wykonanie obiektów małej architektury służących rekreacji w połączeniu z obiektami umożliwiającymi nasadzenia zieleni ozdobnej i izolacyjnej,
- 3) dopuszcza się sytuowanie kontenerów na odpady wielkogabarytowe oraz kontenerów na odzież używaną.

7. Dla **strefy G** ustala się:

- 1) wysokość obiektów małej architektury do 5 m, z wyjątkiem obiektów, o których mowa w § 4 pkt 3 lit. a i b;
- 2) nakazuje się wykonanie obiektów małej architektury z materiałów w szczególności takich jak: stal, żeliwo, beton architektoniczny, drewno oraz szkło i kamień naturalny wraz z ich imitacjami, z dopuszczeniem tworzyw sztucznych;
- 3) dopuszcza się sytuowanie kontenerów na odpady wielkogabarytowe oraz kontenerów na odzież używaną.

### **KARTA WSKAZAŃ DLA URZĄDZEŃ REKAMOWYCH, TABLIC REKLAMOWYCH ORAZ SZYLDÓW**

1. Dla **strefy A** ustala się:

- 1) dla obiektów, o których mowa w § 7 ust. 1 pkt 1 tekstu uchwały ustala się:
- a) wysokość do 3,5 m;
  - b) zakazuje się umieszczania tablic reklamowych i urządzeń reklamowych o jaskrawej kolorystyce lub z wykorzystaniem projekcji świetlnych lub elementów ruchomych, emitujących światło o zmieniającym się natężeniu (błyskowe lub pulsujące), w szczególności: telebimów, ekranów LED, LCD, itp.;
  - c) rodzaj dopuszczonych materiałów wykończeniowych: drewno, szkło, metale (w tym stal, stal ocynkowana, stopy metali kolorowych) oraz płyty kompozytowe (dibond, tubond, pleksi) i inne tworzywa sztuczne;
- 2) dla słupów ogłoszeniowych ustala się:
- a) wysokość do 3,5 m;
  - b) wysokość powierzchni ekspozycji do 2,3 m;
  - c) średnicę walca stanowiącego powierzchnię ekspozycji do 1,2 m;
  - d) powierzchnię ekspozycji do 8,7 m<sup>2</sup>
  - e) rodzaj materiałów:
    - konstrukcja: metal, drewno, tworzywa sztuczne,
    - ściany: laminat w kolorze i fakturze betonu, cokół w kolorze ciemnozielonym lub ciemno-grafitowym;
    - zadaszenia: kopuła w kolorze ciemnozielonym lub ciemno grafitowym;
  - f) nakazuje się umieszczanie reklam jako plakat papierowy klejony.

2. Dla **strefy B** ustala się:

- 1) dla tymczasowych wolno stojących tablic reklamowych i urządzeń reklamowych na czas trwania przedsięwzięć plenerowych ustala się:
- a) wysokość do 3,5 m;
  - b) zakazuje się sytuowania tablic reklamowych i urządzeń reklamowych o jaskrawej kolorystyce lub z wykorzystaniem projekcji świetlnych lub elementów ruchomych, emitujących światło o zmieniającym się natężeniu (błyskowe lub pulsujące), w szczególności: telebimów, ekranów LED, LCD, itp.;
  - c) rodzaj materiałów: drewno, szkło, metale półszlachetne, stal, aluminium oraz dibond, tubond, pleksi i inne tworzywa sztuczne;

- 2) dla słupów ogłoszeniowych trwale związanych z gruntem ustala się:
- wysokość do 3,5 m;
  - wysokość powierzchni ekspozycji do 2,3 m;
  - średnicę walca stanowiącego powierzchnię ekspozycji do 1,2 m;
  - powierzchnię ekspozycji do 8,7 m<sup>2</sup>
  - rodzaj materiałów:
    - konstrukcja: metal, drewno, tworzywa sztuczne,
    - ściany: laminat w kolorze i fakturze betonu, cokół w kolorze ciemnozielonym lub ciemno-grafitowym;
    - zadaszania: kopuła w kolorze ciemnozielonym lub ciemno grafitowym;
  - nakazuje się umieszczanie reklam jako plakat papierowy klejony.
  - zakazuje się sytuowania słupów plakatowo-reklamowych z wykorzystaniem
  - projekcji świetlnych lub elementów ruchomych, emitujących światło o
  - zmieniającym się natężeniu (błyskowe lub pulsujące), w szczególności: telebimów, ekranów LED, LCD, itp.;
- 3) dla wolno stojących paneli reklamowych trwale związanych z gruntem ustala się:
- wysokość do 2,5 m;
  - szerokość do 1,6 m;
  - głębokość do 0,3 m;
  - wymiary tablicy reklamowej do 1,2 m szerokości i do 1,8 m wysokości;
  - łączna powierzchnia dwustronnej ekspozycji tablic reklamowych nie może przekroczyć 4,32 m<sup>2</sup>;
  - stosowanie światła barwy białej do podświetlania plakatów wewnątrz gabloty;
  - zakazuje się stosowania paneli reklamowych emitujących światło o zmieniającym się natężeniu (błyskowe lub pulsujące);
  - rodzaj materiałów:
    - konstrukcji: metal, drewno, tworzywa sztuczne, profile aluminiowe lakierowane na kolor ciemnozielony lub ciemno grafitowy,
    - ścian: przeszklone gabloty wykonane z szyby bezpiecznej (bez odłamkowej);
- 4) dla tablic reklamowych i urządzeń reklamowych na budynkach ustala się:
- sytuowanie na budynkach wyłącznie na elewacji budynku w sposób równoległy (płasko) do elewacji budynku;
  - maksymalną powierzchnie do 0,3 m<sup>2</sup>;
  - sytuowanie poza ścianą ślepą wyłącznie w parterze budynku: wyłącznie w jednym rzędzie, na wysokości nie mniejszej niż 2,5 m nad poziomem terenu, lub z jednego boku lub z obu stron głównego lub bezpośredniego zewnętrznego wejścia do budynku;
  - sytuowanie na ścianie ślepej budynku w parterze budynku, w nie więcej niż jednej kolumnie o łącznej powierzchni nieprzekraczającej 2 m<sup>2</sup>, sytuowanej w narożnej strefie parteru budynku, z zachowaniem stałych odległości nie mniejszych niż 0,1 m pomiędzy tablicami reklamowymi i urządzeniami reklamowymi;
  - sytuowanie w sposób dostosowany do wzajemnego pionowego i poziomego uporządkowania tablic reklamowych i urządzeń reklamowych na płaszczyźnie elewacji;

- f) sytuowanie przy zachowaniu łącznej powierzchni tablic reklamowych i urządzeń reklamowych na elewacji budynku znajdujących się w parterze budynku nieprzekraczającej 10% powierzchni tej elewacji parteru;
  - g) sytuowanie w odległości nie większej niż 0,15 m liczonej od elewacji budynku (w tym: gablot reklamowych, kasetonów, liter i symboli przestrzennych oraz tablic reklamowych montowanych na śrubach dystansowych);
  - h) w przypadku oświetlania reklam stosowanie światła barwy białej;
  - i) rodzaj materiałów: drewno, szkło, metale półszlachetne, stal, aluminium oraz dibond, tubond, pleksi i inne tworzywa sztuczne;
- 5) dla paneli reklamowych w wiatkach przystankowych komunikacji ustala się:
- a) sytuowanie nie więcej niż dwóch paneli reklamowych w wiacie;
  - b) wielkość tablicy reklamowej do 1,8 m wysokości i do 1,2 m szerokości;
  - c) zakazuje się stosowania tablic reklamowych i urządzeń reklamowych emitujących światło o zmieniającym się natężeniu (błyskowe lub pulsujące);
- 6) na tymczasowych obiektach lub urządzeniach budowlanych związanych z organizacją przedsięwzięcia plenerowego ustala się:
- a) sytuowanie tymczasowych wolno stojących tablic reklamowych i urządzeń reklamowych wyłącznie w określonym miejscu organizacji przedsięwzięcia plenerowego, na czas jego trwania oraz na czas montażu i demontażu w okresie trzech dni przed rozpoczęciem przedsięwzięcia plenerowego i do jednego dnia roboczego po jego zakończeniu;
  - b) zakazuje się wykonywania tablic reklamowych i urządzeń reklamowych większych niż 3,5 m lub o jaskrawej kolorystyce lub z wykorzystaniem projekcji świetlnych i elementów ruchomych lub emitujących światło o zmieniającym się natężeniu (błyskowe lub pulsujące), w szczególności: telebimów, ekranów LED, LCD, itp.
- 7) dla tablic reklamowych i urządzeń reklamowych sytuowanych na słupach oświetleniowych na czas trwania przedsięwzięć plenerowych oraz nie dłużej niż na trzy dni przed ich rozpoczęciem i do jednego dnia roboczego po zakończeniu, ustala się:
- a) szerokość 0,3 m;
  - b) wysokość 1 m;
  - c) dolną krawędź sytuowaną na wysokości min. 3 m ponad poziomem terenu;
- 8) dla tablic reklamowych i urządzeń reklamowych sytuowanych na elementach stanowiących wyposażenie ogródków gastronomicznych, stoisk targowych, handlowych i wystawienniczych (z wyłączeniem ogrodzeń lub elementów wygradzeniowych) ustala się:
- a) sytuowanie nie więcej niż jednej reklamy o powierzchni odpowiadającej powierzchni formatu A4 na co drugim lambrekinie otaczającym czaszę parasola – należy stosować kolorystykę poszycia parasoli barwy białej lub beżowej;
  - b) sytuowanie nie więcej niż jednej tablicy reklamowej lub urządzenia reklamowego o powierzchni reklamy odpowiadającej powierzchni formatu A5 na elementach wyposażenia innych niż czasza parasola;
  - c) kolorystyka monochromatyczna, niekontrastowa, spójna z kolorystyką zastosowanego wyposażenia.
- 3. Dla strefy C ustala się:**
- 1) dla tymczasowych wolno stojących tablic reklamowych i urządzeń reklamowych na czas trwania przedsięwzięć plenerowych ustala się:
- a) wysokość do 3,5 m;

- b) zakazuje się sytuowania tablic reklamowych i urządzeń reklamowych o jaskrawej kolorystyce lub z wykorzystaniem projekcji świetlnych lub elementów ruchomych, emitujących światło o zmieniającym się natężeniu (błyskowe lub pulsujące), w szczególności: telebimów, ekranów LED, LCD, itp.;
- c) rodzaj materiałów: drewno, szkło, metale półszlachetne, stal, aluminium oraz dibond, tubond, pleksi i inne tworzywa sztuczne;
- 2) dla słupów ogłoszeniowych trwale związanych z gruntem ustala się:
- a) wysokość do 3,5 m;
- b) wysokość powierzchni ekspozycji do 2,3 m;
- c) średnicę walca stanowiącego powierzchnię ekspozycji do 1,2 m;
- d) powierzchnię ekspozycji do 8,7 m<sup>2</sup>;
- e) rodzaj materiałów:
- konstrukcja: metal, drewno, tworzywa sztuczne,
  - ściany: laminat w kolorze i fakturze betonu, cokół w kolorze ciemnozielonym lub ciemno-grafitowym;
  - zadaszenia: kopuła w kolorze ciemnozielonym lub ciemno grafitowym;
- f) nakazuje się umieszczanie reklam jako plakat papierowy klejony;
- g) zakazuje się sytuowania słupów plakatowo-reklamowych z wykorzystaniem projekcji świetlnych lub elementów ruchomych, emitujących światło o zmieniającym się natężeniu (błyskowe lub pulsujące), w szczególności: telebimów, ekranów LED, LCD, itp.;
- 3) dla wolno stojących paneli reklamowych trwale związanych z gruntem ustala się:
- a) wysokość do 2,5 m;
- b) szerokość do 1,6 m;
- c) głębokość do 0,3 m;
- d) wymiary tablicy reklamowej do 1,2 m szerokości i do 1,8 m wysokości;
- e) łączna powierzchnia dwustronnej ekspozycji tablic reklamowych nie może przekroczyć 4,32 m<sup>2</sup>;
- f) stosowanie światła barwy białej do podświetlania plakatów wewnątrz gabloty;
- g) zakazuje się stosowania paneli reklamowych emitujących światło o zmieniającym się natężeniu (błyskowe lub pulsujące);
- h) rodzaj materiałów:
- konstrukcji: metal, drewno, tworzywa sztuczne, profile aluminiowe lakierowane na kolor ciemno-zielony lub ciemno grafitowy,
  - ścian: przeszklone gabloty wykonane z szyby bezpiecznej (bez odłamkowej);
- 4) dla tablic reklamowych i urządzeń reklamowych na budynkach ustala się:
- a) sytuowanie na budynkach wyłącznie na elewacji budynku w sposób równoległy (płasko) do elewacji budynku;
- b) maksymalną powierzchnie do 0,3 m<sup>2</sup>;
- c) sytuowanie poza ścianą ślepą wyłącznie w parterze budynku: wyłącznie w jednym rzędzie, na wysokości nie mniejszej niż 2,5 m nad poziomem terenu, lub z jednego boku lub z obu stron głównego lub bezpośredniego zewnętrznego wejścia do budynku;

- d) sytuowanie na ścianie ślepej budynku w parterze budynku, w nie więcej niż jednej kolumnie o łącznej powierzchni nieprzekraczającej 2 m<sup>2</sup> sytuowanej w narożnej strefie parteru budynku, z zachowaniem stałych odległości nie mniejszych niż 0,1 m pomiędzy tablicami reklamowymi i urządzeniami reklamowymi;
  - e) sytuowanie w sposób dostosowany do wzajemnego pionowego i poziomego uporządkowania tablic reklamowych i urządzeń reklamowych na płaszczyźnie elewacji;
  - f) sytuowanie przy zachowaniu łącznej powierzchni tablic reklamowych i urządzeń reklamowych na elewacji budynku znajdujących się w parterze budynku nieprzekraczającej 10% powierzchni tej elewacji parteru;
  - g) w odległości nie większej niż 0,15 m liczonej od elewacji budynku (w tym: gablot reklamowych, kasetonów, liter i symboli przestrzennych oraz tablic reklamowych montowanych na śrubach dystansowych);
  - h) w przypadku oświetlania reklam stosowanie światła barwy białej;
  - i) rodzaj materiałów: drewno, szkło, metale pólslachetne, stal, aluminium oraz dibond, tubond, pleksi i inne tworzywa sztuczne;
- 5) dla paneli reklamowych w wiatach przystankowych komunikacji ustala się:
- a) sytuowanie nie więcej niż dwóch paneli reklamowych w wiacie;
  - b) wielkość tablicy reklamowej do 1,8 m wysokości i do 1,2 m szerokości;
  - c) zakazuje się stosowania tablic reklamowych i urządzeń reklamowych emitujących światło o zmieniającym się natężeniu (błyskowe lub pulsujące);
- 6) na tymczasowych obiektach lub urządzeniach budowlanych związanych z organizacją przedsięwzięcia plenerowego ustala się:
- a) sytuowanie tymczasowych wolno stojących tablic reklamowych i urządzeń reklamowych wyłącznie w określonym miejscu organizacji przedsięwzięcia plenerowego, na czas jego trwania oraz na czas montażu i demontażu w okresie trzech dni przed rozpoczęciem przedsięwzięcia plenerowego i do jednego dnia roboczego po jego zakończeniu;
  - b) zakazuje się wykonywania tablic reklamowych i urządzeń reklamowych większych niż 3,5 m lub o jaskrawej kolorystyce lub z wykorzystaniem projekcji świetlnych i elementów ruchomych lub emitujących światło o zmieniającym się natężeniu (błyskowe lub pulsujące), w szczególności: telebimów, ekranów LED, LCD, itp.;
- 7) dla tablic reklamowych i urządzeń reklamowych sytuowanych na słupach oświetleniowych na czas trwania przedsięwzięć plenerowych oraz nie dłużej niż na trzy dni przed ich rozpoczęciem i do jednego dnia roboczego po zakończeniu, ustala się:
- a) szerokość 0,3 m;
  - b) wysokość 1 m;
  - c) krawędź sytuowaną na wysokości min. 3 m ponad poziomem terenu;
- 8) dla tablic reklamowych i urządzeń reklamowych sytuowanych na elementach stanowiących wyposażenie ogródków gastronomicznych, stoisk targowych, handlowych i wystawienniczych (z wyłączeniem ogrodzeń lub elementów wygradzeniowych) ustala się:
- a) sytuowanie nie więcej niż jednej reklamy o powierzchni odpowiadającej powierzchni formatu A4 na co drugim lambreklinie otaczającym czaszę parasola – należy stosować kolorystykę poszycia parasoli barwy białej lub beżowej;
  - b) sytuowanie nie więcej niż jednej tablicy reklamowej lub urządzenia reklamowego o powierzchni reklamy odpowiadającej powierzchni formatu A5 na elementach wyposażenia innych niż czasza parasola;
  - c) kolorystyka monochromatyczna, niekontrastowa, spójna z kolorystyką zastosowanego wyposażenia.

4. Dla **strefy D** ustala się:

- 1) dla tymczasowych wolno stojących tablic reklamowych i urządzeń reklamowych na czas trwania przedsięwzięć plenerowych ustala się:
  - a) wysokość do 3,5 m;
  - b) nakazuje się sytuowania wyłącznie w określonym miejscu organizacji przedsięwzięcia plenerowego, na czas jego trwania oraz na czas montażu i demontażu w okresie trzech dni przed rozpoczęciem przedsięwzięcia plenerowego i do jednego dnia roboczego po jego zakończeniu;
  - c) stosowanie materiałów: drewno, szkło, metale półszlachetne, stal, aluminium, dibond, tubond, pleksi i inne tworzywa sztuczne;
- 2) dla trwale związanych z gruntem wolno stojących tablic reklamowych i urządzeń reklamowych w formie słupów ogłoszeniowych oraz paneli reklamowych, ustala się:
  - a) minimalną odległość od zewnętrznej krawędzi jezdni i krawędzi tras rowerowych – 1,5 m;
  - b) minimalną odległość od przejść dla pieszych lub wiat przystankowych – 15 m;
  - c) minimalną odległość pomiędzy słupami plakatowo-reklamowymi lub panelami reklamowymi – 50 m;
  - d) maksymalnie dwa urządzenia reklamowe sytuowane w strefie do 50 m od przecięcia osi jezdni skrzyżowań;
  - e) w przypadku sytuowania na chodniku, należy zachować minimalną szerokość przejścia nie mniejszą niż 2 m;
  - f) zakazuje się stosowania tablic reklamowych i urządzeń reklamowych emitujących światło o zmieniającym się natężeniu (błyskowe lub pulsujące);
- 3) parametry słupów ogłoszeniowych:
  - a) wysokość do 4,2 m,
  - b) wysokość powierzchni ekspozycji reklamy do 2,3 m,
  - c) średnica walca słupa do 1,3 m,
  - d) powierzchnia ekspozycji reklamy nie większa niż 8,7 m<sup>2</sup>,
  - e) stosowanie światła barwy białej do podświetlania,
  - f) stosowanie materiałów w zakresie konstrukcji: metal, drewno, tworzywa sztuczne, profile aluminiowe lakierowane na kolor szary,
  - g) stosowanie materiałów w zakresie ścian: laminat w kolorze i fakturze betonu, lub przeszklone gabloty wykonane z szyby bezpiecznej (bez odłamkowej),
  - h) stosowanie materiałów w zakresie tablic reklamowych: plakat papierowy,
- 4) parametry paneli reklamowych:
  - a) wysokość do 2,5 m,
  - b) szerokość do 1,6 m,
  - c) głębokość do 0,3 m,
  - d) wymiary tablicy reklamowej do 1,2 m szerokości i do 1,8 m wysokości,
  - e) łączna powierzchnia dwustronnej ekspozycji tablic reklamowych nie może przekroczyć 4,32 m<sup>2</sup>,
  - f) stosowanie światła barwy białej do podświetlania plakatów wewnątrz gabloty,
  - g) stosowanie materiałów w zakresie konstrukcji: metal, drewno, tworzywa sztuczne, profile aluminiowe lakierowane na kolor szary,
  - h) stosowanie materiałów w zakresie ścian: ścian: przeszklone gabloty wykonane z szyby bezpiecznej (bez odłamkowej),

- i) stosowanie materiałów w zakresie tablic reklamowych: plakat papierowy montowany wewnątrz gabloty;
- 5) dla trwale związanych z gruntem billboardów ustala się:
- a) sytuowanie w odległości nie mniejszej niż 50 m od przecięcia osi jezdni skrzyżowań;
  - b) sytuowanie w odległości od zewnętrznej krawędzi jezdni nie mniejszej niż:
    - 3 m dla dróg wewnętrznych,
    - 6 m dla dróg publicznych klasy dojazdowej i lokalnej,
    - 8 m dla dróg publicznych klasy zbiorczej,
    - 10 m dla dróg publicznych klasy głównej,
  - c) sytuowanie w odległości nie mniejszej niż 15 m od wiat przystankowych;
  - d) zachowanie odległości pomiędzy billboardami nie mniejszej niż:
    - 50 m wzdłuż dróg klasy wewnętrznej, dojazdowej i lokalnej,
    - 100 m wzdłuż dróg klasy zbiorczej i głównej,
  - e) jednostronną powierzchnię ekspozycji reklamy nie większą niż:
    - 6,5 m<sup>2</sup> wzdłuż dróg wewnętrznych,
    - 12,5 m<sup>2</sup> wzdłuż dróg klasy dojazdowej i lokalnej,
    - 18,5 m<sup>2</sup> wzdłuż dróg klasy zbiorczej i głównej,
  - f) dopuszczenie dwustronnej ekspozycji reklamy;
  - g) wysokość do 7 m;
  - h) sytuowanie dolnej krawędzi billboardu o powierzchni ekspozycji równej lub większej niż 6,5 m<sup>2</sup> na wysokości nie mniejszej niż 3 m od poziomu terenu;
  - i) stosowanie światła barwy białej;
  - j) stosowanie materiałów: drewno, metal, tworzywa sztuczne, szkło;
- 6) dla trwale związanych z gruntem pylonów ustala się:
- a) sytuowanie ich w odległości nie mniejszej niż 1,5 m od zewnętrznej krawędzi jezdni i krawędzi tras rowerowych;
  - b) sytuowanie ich w odległości nie mniejszej niż 15 m od przejść dla pieszych lub wiat przystankowych;
  - c) sytuowanie ich w odległości nie mniejszej niż 30 m liczonej pomiędzy pylonami;
  - d) w przypadku sytuowania pylonów na chodniku należy zachować minimalną szerokość przejścia nie mniejszą niż 4 m;
- 7) dla tablic reklamowych i urządzeń reklamowych w sposób trwale związany z gruntem ustala się:
- a) wysokość do 4,5 m,
  - b) długość do 1,5 m,
  - c) szerokość do 0,4 m,
  - d) łączna powierzchnia tablic reklamowych sytuowanych na jednostronnej ekspozycji pylonu do 4 m<sup>2</sup>;
  - e) stosowanie światła barwy białej;
  - f) stosowanie materiałów: metal i tworzywa sztuczne;
- 8) dla tablic reklamowych i urządzeń reklamowych umieszczanych na budynkach określa się:
- a) sytuowanie ich wyłącznie płasko (równoległe do elewacji) na elewacji parteru budynku;

- b) na płaszczyźnie ściany elewacji, innej niż elewacja ściany ślepej, w jednym rzędzie na wysokości nie mniejszej niż 2,5 m nad poziomem terenu, lub z jednego boku lub z obu stron głównego zewnętrznego wejścia do budynku, lub w nie więcej niż jednej kolumnie, tworzącej spójny ciąg o łącznej powierzchni reklam nieprzekraczającej 3 m<sup>2</sup>, usytuowanej w narożnej strefie parteru budynku, z zachowaniem stałych odległości pomiędzy tablicami reklamowymi i urządzeniami reklamowymi nie mniejszych niż 0,1 m, w witrynie, z wyłączeniem części witryny, pomiędzy linią na wysokości 1 m liczoną od poziomu terenu oraz linią na wysokości 2,2 m liczoną od poziomu terenu;
  - c) na płaszczyźnie elewacji stanowiącej ślepą ścianę budynku w nie więcej niż jednej kolumnie, tworzącej spójny ciąg o łącznej powierzchni reklam nieprzekraczającej 3 m<sup>2</sup> sytuowanej w narożnej strefie parteru budynku, z zachowaniem stałych odległości pomiędzy tablicami reklamowymi i urządzeniami reklamowymi nie mniejszych niż 0,1 m;
  - d) maksymalną powierzchnię do 1,5 m<sup>2</sup> przy zachowaniu łącznej powierzchni tablic reklamowych i urządzeń reklamowych na elewacji budynku znajdujących się w parterze budynku nieprzekraczającej 15% powierzchni elewacji parteru;
  - e) sytuowanie tablic reklamowych i urządzeń reklamowych o szerokości do 0,15 m liczonej od elewacji budynku;
  - f) stosowanie światła barwy białej;
  - g) stosowanie materiałów: drewno, szkło, metale półszlachetne, stal, aluminium, oraz dibond, tubond pleksi i inne tworzywa sztuczne;
- 9) dla paneli reklamowych w wiatach przystankowych ustala się:
- a) sytuowanie nie więcej niż dwóch paneli reklamowych w wiacie;
  - b) wymiary tablicy reklamowej do 1,8 m wysokości i do 1,2 m szerokości;
  - c) zakazuje się stosowania tablic reklamowych i urządzeń reklamowych emitujących światło o zmieniającym się natężeniu (błyskowe lub pulsujące);
- 10) dla tablic reklamowych i urządzeń reklamowych sytuowanych na słupach oświetleniowych na czas trwania przedsięwzięć plenerowych oraz nie dłużej niż na trzy dni przed ich rozpoczęciem i do jednego dnia po zakończeniu ustala się:
- a) szerokość 0,3 m;
  - b) wysokość 1 m;
  - c) dolną krawędź sytuowaną min. 3 m ponad poziomem terenu;
- 11) dla tablic reklamowych i urządzeń reklamowych sytuowanych na elementach stanowiących wyposażenie ogródków gastronomicznych, stoisk targowych, handlowych i wystawienniczych, nie stanowiących ogrodzeń lub elementów wygradzeniowych, ustala się:
- a) sytuowanie nie więcej niż jednej reklamy o powierzchni odpowiadającej powierzchni formatu A4 na co drugim lambrekinie otaczającym czaszę parasola – należy stosować kolorystykę poszycia parasoli barwy białej lub beżowej;
  - b) sytuowanie nie więcej niż jednej tablicy reklamowej lub urządzenia reklamowego o powierzchni reklamy odpowiadającej powierzchni formatu A5 na elementach wyposażenia innych niż czasza parasola;
  - c) kolorystyka monochromatyczna, niekontrastowa, spójna z kolorystyką zastosowanego wyposażenia;
- 12) dla tablic reklamowych i urządzeń reklamowych sytuowanych na tymczasowych obiektach lub urządzeniach budowlanych związanych z organizacją przedsięwzięcia plenerowego ustala się:
- a) nakazuje się lokalizację wyłącznie w określonym miejscu organizacji tego przedsięwzięcia;
  - b) sytuowanie ich na czas jego trwania oraz na czas montażu i demontażu w okresie trzech dni przed rozpoczęciem i do jednego dnia roboczego po jego zakończeniu;

c) zakazuje się wykonywania tablic reklamowych i urządzeń reklamowych o jaskrawej kolorystyce lub z wykorzystaniem projekcji świetlnych i elementów ruchomych lub emitujących światło o zmieniającym się natężeniu (błyskowe lub pulsujące), w szczególności: telebimów, ekranów LED, LCD, itp.;

13) dla tablic reklamowych i urządzeń reklamowych sytuowanych na obiektach stoisk targowych, handlowych i wystawienniczych ustala się powierzchnię do 1 m<sup>2</sup>.

5. Dla **strefy E** ustala się:

1) dla obiektów, o których mowa w § 14 ust. 1 pkt 1 tekstu uchwały ustala się:

a) wysokość do 3,5 m;

b) zakazuje się sytuowania reklam i urządzeń reklamowych sposób kolidujący z ekspozycją pierzei ulicznych,

c) zakazuje się umieszczania tablic reklamowych i urządzeń reklamowych o jaskrawej kolorystyce lub z wykorzystaniem projekcji świetlnych lub elementów ruchomych, emitujących światło o zmieniającym się natężeniu (błyskowe lub pulsujące), w szczególności: telebimów, ekranów LED, LCD, itp.;

d) rodzaj dopuszczonych materiałów wykończeniowych: drewno, szkło, metale (w tym stal, stal ocynkowana, stopy metali kolorowych) oraz płyty kompozytowe (dibond, tubond, pleksi) i inne tworzywa sztuczne.

2) dla słupów ogłoszeniowych ustala się:

a) wysokość do 3,5 m;

b) wysokość powierzchni ekspozycji do 2,3 m;

c) średnicę walca stanowiącego powierzchnię ekspozycji do 1,2 m;

d) powierzchnię ekspozycji do 8,7 m<sup>2</sup>;

e) rodzaj materiałów:

- konstrukcja: metal, drewno, tworzywa sztuczne,

- ściany: laminat w kolorze i fakturze betonu, cokół w kolorze ciemnozielonym lub ciemno-grafitowym;

- zadaszenia: kopuła w kolorze ciemnozielonym lub ciemno grafitowym;

f) nakazuje się umieszczanie reklam jako plakat papierowy klejony.

6. Dla **strefy F** ustala się:

1) dla obiektów, o których mowa w § 15 ust. 1 pkt 1 tekstu uchwały ustala się:

a) wysokość do 3,5 m,

b) wyłączenie możliwości stosowanie jaskrawej kolorystyki lub odbijania światła lub wykorzystywania projekcji świetlnych lub elementów ruchomych, emitujących światło o zmieniającym się natężeniu (błyskowe lub pulsujące), w szczególności: telebimów, ekranów LED, LCD, itp.,

c) materiały wykończeniowe: drewno, szkło, metale (w tym stal, stal ocynkowana, stopy metali kolorowych), oraz dibond, tubond, pleksi i inne tworzywa sztuczne;

7. Dla **strefy G** ustala się:

1) dla wolno stojących tablic reklamowych i urządzeń reklamowych, w tym szyldów, ustala się: możliwość sytuowania na każde 0,5 ha terenu towarzyszącego obiektom usług nie więcej niż pięciu wolno stojących urządzeń reklamowych o powierzchni płaszczyzny reklamowej do 4 m<sup>2</sup> i wysokości do 3 m, alternatywnie, dopuszcza się usytuowanie jednego masztu wraz z urządzeniem reklamowym o powierzchni płaszczyzny reklamowej do 6 m<sup>2</sup> i wysokości do 14 m;

2) możliwość sytuowania pylonu na zasadach:

- a) w odległości nie mniejszej niż 1,5 m od zewnętrznej krawędzi jezdni i krawędzi tras rowerowych, 15 m od przejść dla pieszych lub wiat przystankowych,
  - b) w przypadku sytuowania pylonów na chodniku należy zachować minimalną szerokość przejścia nie mniejszą niż 4 m,
  - c) wysokość całkowita pylonu do 4,5 m,
  - d) długość całkowita pylonu do 1,5 m,
  - e) szerokość całkowita pylonu do 0,4 m,
  - f) łączna powierzchnia tablic reklamowych sytuowanych na jednostronnej ekspozycji pylonu do 4 m<sup>2</sup>,
  - g) stosowanie światła barwy białej;
- 3) możliwość sytuowania do dwóch reklam (o maksymalnej powierzchni 2,20 m<sup>2</sup> każda) na wiatkach dla wózków sklepowych;
  - 4) możliwość sytuowania urządzeń reklamowych w formie chorągwi o powierzchni do 3 m<sup>2</sup> i wysokości masztu do 9 m, jednak nie więcej niż trzy chorągwie na każde skończone 0,5 ha terenu towarzyszącego obiektom usług;
  - 5) możliwość sytuowania na parkingach naziemnych o powierzchni co najmniej 0,5 ha jednego urządzenia reklamowego o powierzchni płaszczyzny reklamowej do 18 m<sup>2</sup> i wysokości do 9 m;
  - 7) zakazuje się stosowania jaskrawej kolorystyki lub z wykorzystaniem projekcji świetlnych lub elementów ruchomych, emitujących światło o zmieniającym się natężeniu (błyskowe lub pulsujące), w szczególności: ekranów LED, LCD, itp.;
  - 8) rodzaj stosowanych materiałów: metal i tworzywa sztuczne.

### **KARTA WSKAZAŃ DLA OGRODZEŃ**

1. Dla **strefy A** ustala się:

- 1) zakazuje się sytuowania ogrodzeń, z wyjątkiem:
  - a) ogrodzeń o wysokości do 1,1 m dla ogródków przydomowych,
  - b) ogrodzeń o wysokości do 1,1 m dla ogródków gastronomicznych z dopuszczeniem możliwości montażu dodatkowo tafli szkła o wysokości 0,7 m,
  - c) ogrodzeń o wysokości do 1,1 m dla placów zabaw, piaskownic, zieleńców,
  - d) tymczasowych ogrodzeń o wysokości do 2,2 m wyłącznie na czas trwania budowy,
  - e) szlabanów wjazdowych wyłącznie na drogach wewnętrznych stanowiących dojazd lub zjazd z wydzielonych miejsc postojowych dla samochodów osobowych,
  - f) ogrodzeń o wysokości do 1,6 m dla zabudowy jednorodzinnej,
  - g) ogrodzeń o wysokości do 1,6 m dla obiektów o funkcji wyłącznie usługowej;
- 2) nakazuje się:
  - a) wykonywanie ogrodzeń z materiałów takich jak: metal, cegła, kamień naturalny, drewno i kompozyt drewna, oraz beton, bez możliwości stosowania prefabrykowanych betonowych przęseł, ich elementów, blachy falistej oraz elementów refleksyjnych, odbłaskowych i o jaskrawej barwie,
  - b) wykonanie elementów ogrodzeń z detalami nawiązującymi do form historycznych,
  - c) stosowanie kolorystyki ogrodzeń w odcieniach czerni, brązu, szarości, zieleni, beżu, bieli lub w naturalnych kolorach materiałów,

- d) zapewnienie przejść i przepustów o wysokości minimum 12 cm od poziomu terenu szerokości minimum 20 cm (w liczbie nie mniejszej niż jeden na każde rozpoczęte 10 m długości ogrodzenia) w celu umożliwienia migracji zwierząt, z zastrzeżeniem, że nie dotyczy to ogrodzeń placów zabaw oraz ogrodzeń towarzyszących terenowym urządzeniom sportu i rekreacji;
- 3) dopuszcza się stosowania innych materiałów i kolorystyki dla ogrodzeń placów zabaw oraz ogrodzeń związanych funkcjonalnie z obiektami sportowymi.

2. Dla **strefy B** ustala się:

- 1) maksymalną wysokość ogrodzeń do 1,6 m;
- 2) nakazuje się:
- a) wykonywania ogrodzeń z materiałów takich jak: metal, cegła, kamień naturalny jego imitacje, drewno i kompozyt drewna, aluminium oraz beton, bez możliwości stosowanie prefabrykowanych betonowych przęseł, ich elementów, blachy falistej oraz elementów refleksyjnych, odblaskowych i o jaskrawej barwie,
- b) stosowanie kolorystyki ogrodzeń w odcieniach czerni, brązu, szarości, zieleni, beżu, bieli lub w naturalnych kolorach materiałów,
- c) wykonanie elementów ogrodzeń z detalami nawiązującymi do form historycznych,
- d) zapewnienia przejść i przepustów o wysokości min. 12 cm od poziomu terenu szerokości minimum 20 cm (w liczbie nie mniejszej niż jeden na każde rozpoczęte 10 m długości ogrodzenia) w celu umożliwienia migracji zwierząt, z zastrzeżeniem, że nie dotyczy to ogrodzeń placów zabaw oraz ogrodzeń towarzyszących terenowym urządzeniom sportu i rekreacji;
- 3) dopuszcza się:
- a) wykonywania ogrodzeń o wysokości do 6 m, związanych funkcjonalnie z obiektami sportowymi, przy których są usytuowane, w szczególności w formie tzw. piłko-chwytywów;
- b) stosowania innych materiałów i kolorystyki dla ogrodzeń placów zabaw oraz ogrodzeń związanych funkcjonalnie z obiektami sportowymi.

3. Dla **strefy C** ustala się:

- 1) maksymalną wysokość ogrodzeń do 1,6 m;
- 2) nakazuje się:
- a) wykonywania ogrodzeń z materiałów takich jak: metal, cegła, kamień naturalny jego imitacje, drewno i kompozyt drewna, aluminium oraz beton, bez możliwości stosowanie prefabrykowanych betonowych przęseł, ich elementów, blachy falistej oraz elementów refleksyjnych, odblaskowych i o jaskrawej barwie,
- b) stosowanie kolorystyki ogrodzeń w odcieniach czerni, brązu, szarości, zieleni, beżu, bieli lub w naturalnych kolorach materiałów,
- c) zapewnienia przejść i przepustów o wysokości min. 12 cm od poziomu terenu szerokości minimum 20 cm (w liczbie nie mniejszej niż jeden na każde rozpoczęte 10 m długości ogrodzenia) w celu umożliwienia migracji zwierząt, z zastrzeżeniem, że nie dotyczy to ogrodzeń placów zabaw oraz ogrodzeń towarzyszących terenowym urządzeniom sportu i rekreacji;
- 3) dopuszcza się:
- a) wykonywania ogrodzeń o wysokości do 6 m, związanych funkcjonalnie z obiektami sportowymi, przy których są usytuowane, w szczególności w formie tzw. piłkochwytywów;
- b) stosowania innych materiałów i kolorystyki dla ogrodzeń placów zabaw oraz ogrodzeń związanych funkcjonalnie z obiektami sportowymi.

4. Dla **strefy D** ustala się:

- 1) maksymalną wysokość ogrodzeń do 2,2 m;

## 2) nakazuje się:

- a) wykonywania ogrodzeń z materiałów takich jak: metal, cegła, kamień naturalny jego imitacje, drewno i kompozyt drewna, aluminium oraz beton, bez możliwości stosowanie prefabrykowanych betonowych przęsł, ich elementów, blachy falistej oraz elementów refleksyjnych, odblaskowych i o jaskrawej barwie,
- b) stosowanie kolorystyki ogrodzeń w odcieniach czerni, brązu, szarości, zieleni, beżu, bieli lub w naturalnych kolorach materiałów,
- c) nakazuje się zapewnienia przejść i przepustów o wysokości min. 12 cm od poziomu terenu szerokości minimum 20 cm (w liczbie nie mniejszej niż jeden na każde rozpoczęte 10 m długości ogrodzenia) w celu umożliwienia migracji zwierząt, z zastrzeżeniem, że nie dotyczy to ogrodzeń placów zabaw oraz ogrodzeń towarzyszących terenowym urządzeniom sportu i rekreacji;

## 3) dopuszcza się:

- a) wykonywania ogrodzeń o wysokości do 6 m, związanych funkcjonalnie z obiektami sportowymi, przy których są usytuowane, w szczególności w formie tzw. piłkochwyków;
- b) stosowanie innych materiałów i kolorystyki dla ogrodzeń placów zabaw oraz ogrodzeń związanych funkcjonalnie z obiektami sportowymi.

5. Dla **strefy E** ustala się:

## 1) zakazuje się sytuowania ogrodzeń, z wyjątkiem:

- a) ogrodzeń o wysokości do 1,1 m dla ogródków przydomowych,
- b) ogrodzeń o wysokości do 1,1 m dla ogródków gastronomicznych z dopuszczeniem możliwości montażu dodatkowo tafli szkła o wysokości 0,7 m,
- c) ogrodzeń o wysokości do 1,1 m dla placów zabaw, piaskownic, zieleńców,
- d) tymczasowych ogrodzeń o wysokości do 2,2 m wyłącznie na czas trwania budowy,
- e) szlabanów wjazdowych wyłącznie na drogach wewnętrznych stanowiących dojazd lub zjazd z wydzielonych miejsc postojowych dla samochodów osobowych,
- f) ogrodzeń o wysokości do 1,6 m dla zabudowy jednorodzinnej,
- g) ogrodzeń o wysokości do 1,6 m dla obiektów o funkcji wyłącznie usługowej;

## 2) nakazuje się:

- a) wykonywania ogrodzeń z materiałów takich jak: metal, cegła, kamień naturalny, drewno i kompozyt drewna, oraz beton, bez możliwości stosowanie prefabrykowanych betonowych przęsł, ich elementów, blachy falistej oraz elementów refleksyjnych, odblaskowych i o jaskrawej barwie,
- b) wykonanie elementów ogrodzeń z detalami nawiązującymi do form historycznych,
- c) stosowanie kolorystyki ogrodzeń w odcieniach czerni, brązu, szarości, zieleni, beżu, bieli lub w naturalnych kolorach materiałów,
- d) zapewnienia przejść i przepustów o wysokości minimum 12 cm od poziomu terenu szerokości minimum 20 cm (w liczbie nie mniejszej niż jeden na każde rozpoczęte 10 m długości ogrodzenia) w celu umożliwienia migracji zwierząt, z zastrzeżeniem, że nie dotyczy to ogrodzeń placów zabaw oraz ogrodzeń towarzyszących terenowym urządzeniom sportu i rekreacji;

## 3) dopuszcza się stosowania innych materiałów i kolorystyki dla ogrodzeń placów zabaw oraz ogrodzeń związanych funkcjonalnie z obiektami sportowymi.

6. Dla **strefy F** ustala się:

## 1) maksymalną wysokość ogrodzeń do 2,2 m,

## 2) zakazuje się wykonywania ogrodzeń pełnych, z wyjątkiem ogrodzeń tymczasowych;

## 3) nakazuje się:

- a) wykonanie ogrodzeń z materiałów takich jak: metal, cegła, kamień naturalny i jego imitacje, drewno i kompozyt drewna, aluminium oraz beton, bez możliwości stosowanie prefabrykowanych betonowych przęseł, ich elementów, blachy falistej oraz elementów refleksyjnych, odblaskowych i o jaskrawej barwie,
  - b) stosowanie kolorystyki ogrodzeń w odcieniach czerni, brązu, szarości, zieleni, beżu i bieli lub w naturalnych kolorach materiałów,
  - c) obsadzenie roślinnością ogrodzeń od strony przestrzeni publicznej w formie żywopłotu lub pnączy,
  - d) zapewnienia przejść i przepustów o wysokości min. 12 cm od poziomu terenu i szerokości minimum 20 cm (w liczbie nie mniejszej niż jeden na każde rozpoczęte 10 m długości ogrodzenia) – w celu umożliwienia migracji zwierząt, z zastrzeżeniem, że nie dotyczy to ogrodzeń placów zabaw oraz ogrodzeń towarzyszących terenowym urządzeniom sportu i rekreacji;
- 4) dopuszcza się:
- a) wykonywania ogrodzeń o wysokości do 6 m, związanych funkcjonalnie z obiektami sportowymi, przy których są usytuowane, w szczególności w formie tzw. piłkochwyków,
  - b) stosowanie innych materiałów i kolorystyki dla ogrodzeń placów zabaw oraz ogrodzeń związanych funkcjonalnie z obiektami sportowymi.
7. Dla **strefy G** ustala się:
- 1) maksymalną wysokość ogrodzeń do 2,5 m;
  - 2) nakazuje się:
    - a) wykonywania ogrodzeń z materiałów takich jak: metal, cegła, kamień naturalny jego imitacje, drewno i kompozyt drewna, aluminium oraz beton, bez możliwości stosowanie prefabrykowanych betonowych przęseł, ich elementów, blachy falistej oraz elementów refleksyjnych, odblaskowych i o jaskrawej barwie,
    - b) nakazuje się zapewnienia przejść i przepustów o wysokości min. 12 cm od poziomu terenu szerokości minimum 20 cm (w liczbie nie mniejszej niż jeden na każde rozpoczęte 10 m długości ogrodzenia) w celu umożliwienia migracji zwierząt, z zastrzeżeniem, że nie dotyczy to ogrodzeń placów zabaw oraz ogrodzeń towarzyszących terenowym urządzeniom sportu i rekreacji;
  - 3) dopuszcza się:
    - a) wykonywania ogrodzeń o wysokości do 6 m, związanych funkcjonalnie z obiektami sportowymi, przy których są usytuowane, w szczególności w formie tzw. piłko chwyków;
    - b) stosowanie innych materiałów i kolorystyki dla ogrodzeń placów zabaw oraz ogrodzeń związanych funkcjonalnie z obiektami sportowymi.