



# DZIENNIK URZĘDOWY

## WOJEWÓDZTWA DOLNOŚLĄSKIEGO

---

Wrocław, dnia 5 stycznia 2021 r.

Poz. 56

### **UCHWAŁA NR XXVII -207/2020 RADY GMINY DOBROSZYCE**

z dnia 29 grudnia 2020 r.

#### **w sprawie wyznaczenia obszaru i granic aglomeracji Dobroszyce**

Na podstawie art. 18 ust. 2 pkt 15 ustawy z dnia 8 marca 1990 r. o samorządzie gminnym (Dz. U. z 2020 r. poz. 713 i 1378) oraz art. 87 ust. 1 i 4 ustawy z dnia 20 lipca 2017 r. Prawo wodne (Dz. U. 2020 poz. 310, 284, 695, 875, 782 i 1378) uchwala się, co następuje:

§ 1. Wyznacza się aglomerację Dobroszyce o równoważnej liczbie mieszkańców 4786, obejmującą części miejscowości Dobroszyce, Łuczyna, Mękarzowice, Nowosiedlice, Sadków, Siekierowice, Strzelce, Nowica w gminie Dobroszyce, z oczyszczalnią ścieków zlokalizowaną w miejscowości Dobroszyce.

§ 2. Opis aglomeracji stanowi załącznik nr 1 do niniejszej uchwały.

§ 3. Obszar i granice wyznaczono na mapie w skali 1:10 000, stanowiącej załącznik nr 2 do niniejszej uchwały.

§ 4. Wykonanie uchwały powierza się Wójtowi Gminy Dobroszyce.

§ 5. Uchwała wchodzi w życie po upływie 14 dni od dnia ogłoszenia w Dzienniku Urzędowym Województwa Dolnośląskiego.

Przewodniczący Rady Gminy:  
**Dariusz Palma**

Załącznik nr 1 do uchwały nr XXVII - 207/2020  
Rady Gminy Dobroszyce  
z dnia 29 grudnia 2020 r.

### I. Informacja o długości i rodzaju istniejącej sieci kanalizacyjnej, liczba stałych mieszkańców aglomeracji, liczba osób czasowo przebywających w aglomeracji.

Tabela nr 1. Liczba mieszkańców stałych aglomeracji oraz osób czasowo przebywających obsługiwanych siecią kanalizacji sanitarnej.

Lp.	Kanalizacja istniejąca (sanitarna)	Długość [km]	Liczba osób korzystających z istniejącej kanalizacji		
			Mieszkańcy stali	Mieszkańcy czasowo przebywający	Sumaryczna liczba osób
1	Sanitarna grawitacyjna	50,1	4365	55	4420
2	Sanitarna tłoczna	6,5			
Razem długość sieci kanalizacji sanitarnej		56,6	4365	55	4420
Sieć kanalizacji deszczowej		6,5			
Razem długość sieci kanalizacji sanitarnej i deszczowej		63,1			

Tabela nr 2. Liczba mieszkańców stałych aglomeracji oraz osób czasowo przebywających planowanych do podłączenia do projektowanej sieci kanalizacji sanitarnej, na którą zostały pozyskane środki finansowe.

Lp.	Kanalizacja istniejąca	Długość [km]	Liczba osób korzystających z istniejącej kanalizacji		
			Mieszkańcy stali (docelowo)	Mieszkańcy czasowo przebywający	Sumaryczna liczba osób (docelowa)
1	Sanitarna grawitacyjna	0,5	150	0	150
2	Sanitarna tłoczna	0,733			
Razem		1,233	150	0	150
Docelowy wskaźnik koncentracji: 121,65 os./km					

Sieć kanalizacji sanitarnej planowana jest do realizacji na obszarze położonym między miejscowościami Dobroszyce i Nowosiedlice, dla którego opracowane są miejscowe plany zagospodarowania przestrzennego. Jest to obszar, na którym gmina obserwuje intensywny proces osiedlania się nowych mieszkańców. W związku z tym w 2019 r. gmina wystąpiła z wnioskiem o dofinansowanie projektu w ramach RPO Woj. Dolnośląskiego 2014-2020 współfinansowanego ze środków EFRR, nr naboru: RPDS.04.02.01-IŻ-00-02-358/19, tytuł projektu: „Modernizacja i rozbudowa oczyszczalni ścieków w Dobroszycach wraz z jej dociążeniem poprzez rozbudowę sieci kanalizacji sanitarnej w Dobroszycach i Nowosiedlicach”. Gmina otrzymała dofinansowanie i ogłosiła przetarg nieograniczony w celu wyłonienia wykonawcy. Przewidywany termin zakończenia całej inwestycji to 2022 r.

Zgodnie z informacjami Urzędu Gminy Dobroszyce w rok po zakończeniu inwestycji do nowo wybudowanych 1,233 km sieci kanalizacji sanitarnej będzie istniała możliwość podłączenia bezpośrednio 30 obecnych mieszkańców, a dzięki intensywnemu ruchowi budowlanemu w tym obszarze, w kolejnych latach będą podłączani następnymi mieszkańcy osiedlający się na tym terenie: docelowo do ok. 50 działek zamieszkałych przez ok. 150 osób.

Tabela nr 3. Liczba mieszkańców i osób czasowo przebywających w aglomeracji obsługiwanych indywidualnymi systemami oczyszczania ścieków.

Lp.	Indywidualne systemy oczyszczania ścieków	Ilość [szt.]	Liczba osób korzystających z indywidualnych systemów oczyszczania ścieków		
			Mieszkańcy stali	Mieszkańcy czasowo przebywający	Sumaryczna liczba osób
1	Przydomowe oczyszczalnie ścieków <sup>#</sup>	0	0	0	0

W sprawozdaniu KPOŚK za 2019 r. wskazano, iż na terenie aglomeracji Dobroszyce funkcjonują 3 przydomowe oczyszczalnie ścieków. Jako że właściciele nieruchomości obsługiwanych tymi systemami nie mają obowiązku podłączyć się do zbiorczej sieci kanalizacji sanitarnej, to nieruchomości te zostały wyłączone z granic aglomeracji Dobroszyce.

Tabela nr 4. Liczba mieszkańców i osób czasowo przebywających w aglomeracji obsługiwanych zbiornikami bezodpływowymi (szambami).

Lp.	Indywidualne systemy gromadzenia ścieków	Ilość [szt.]	Liczba osób korzystających z indywidualnych systemów oczyszczania ścieków		
			Mieszkańcy stali	Mieszkańcy czasowo przebywający	Sumaryczna liczba osób
1	Zbiorniki bezodpływowe	16+8	65+30	0	95
Razem		24	95	0	95

Zgodnie z powyższymi danymi liczba mieszkańców stałych i osób czasowo przebywających na terenie aglomeracji Dobroszyce obsługiwanych zbiorczą siecią kanalizacyjną wynosi 4420. Ścieki do zbiorników bezodpływowych odprowadza w sumie 65 mieszkańców stałych aglomeracji (16 zbiorników bezodpływowych) oraz na chwilę obecną 30 mieszkańców planowanych do podłączenia do zbiorczej sieci kanalizacyjnej (8 zbiorników bezodpływowych). Żaden z mieszkańców aglomeracji ani osób czasowo przebywających nie jest obsługiwany tzw. przydomową oczyszczalnią ścieków.

## II. Informacja o przemyśle obsługiwany lub planowany do obsługi przez sieć kanalizacyjną.

Na terenie aglomeracji Dobroszyce siecią kanalizacyjną obsługiwane są następujące zakłady przemysłowe:

1. Smet Chocolates Poland Sp. z o.o.,
2. Tartak Dobroszyce Bogdan Żuraw,
3. Pierogarnia,
4. Silva Sp. z o.o. Oddział.

## III. Informacja o planowanych do budowy sieciach kanalizacyjnych oraz wskaźnikach koncentracji.

Na terenie aglomeracji Dobroszyce planowana jest budowa nowej sieci kanalizacji sanitarnej o długości 1,233 km (w tym 0,5 km sieci grawitacyjnej oraz 0,733 km sieci tłocznej), do której bezpośrednio podłączonych będzie 30 mieszkańców stałych aglomeracji, a docelowo ok. 150 mieszkańców. Inwestycja, realizowana w ramach projektu pn. „Modernizacja i rozbudowa oczyszczalni ścieków w Dobroszycach wraz z jej dociążeniem poprzez rozbudowę sieci kanalizacji sanitarnej w Dobroszycach i Nowosiedlicach” została dofinansowana w ramach RPO Woj. Dolnośląskiego współfinansowanego z EFRR (nr naboru RPDS.04.02.01-IZ-00-02-358/19), stąd też obszar ten nie może zostać wyłączony z granic aglomeracji.

## IV. Informacja o istniejących i planowanych do budowy oczyszczalniach ścieków.

Lokalizacja oczyszczalni ścieków: dz. nr: 93/6, obręb 0004, Dobroszyce

Miejscowość: Dobroszyce

Gmina: Dobroszyce

Powiat: oleśnicki

Województwo: dolnośląskie

Adres: ul. Truskawkowa, 56-410 Dobroszyce

Email: biuro@ggkdobroszyce.pl

Telefon: 717 360 653

Rodzaj oczyszczalni ścieków: B – oczyszczalnia biologiczna spełniająca standardy odprowadzanych ścieków.

Wielkość oczyszczalni ścieków w Dobroszycach według projektu:

ØPrzepustowość średniodobowa: 350 m<sup>3</sup>/d,

ØPrzepustowość maksymalna: 503 m<sup>3</sup>/d,

ØProjektowa wydajność: 3450 RLM.

Przepustowość oczyszczalni ścieków zgodnie z pozwoleniem wodnoprawnym:

ØQ<sub>max</sub> = 0,0083 m<sup>3</sup>/s,

ØQ<sub>sr.dob.</sub> = 500,00 m<sup>3</sup>/d,

ØQ<sub>sr.roczone</sub> = 219 000,00 m<sup>3</sup>/rok.

Odbiornikiem ścieków oczyszczonych jest rzeka Dobra w km 27+850

Oczyszczalnią ścieków zarządza Gminna Gospodarka Komunalna Dobroszyce Sp. z o.o.

Gmina Dobroszyce wystąpiła z wnioskiem w ramach Regionalnego Programu Operacyjnego na rozbudowę oczyszczalni ścieków w Dobroszycach oraz budowę sieci kanalizacyjnej w Dobroszycach i w Nowosiedlicach w latach 2019 – 2022 i otrzymała to dofinansowanie. Według danych zawartych w projekcie budowlanym „Projekt rozbudowy oczyszczalni ścieków w Dobroszycach” po modernizacji oczyszczalnia osiągnie następujące parametry:

ØŚrednia dobową [m<sup>3</sup>/d]: 820 m<sup>3</sup>/d

ØMaksymalna dobową [m<sup>3</sup>/d]: 1444 m<sup>3</sup>/d

ØMaksymalna godzinowa [m<sup>3</sup>/h]: 141,4 m<sup>3</sup>/h

ØProjektowa wielkość oczyszczalni [RLM]: 6500 RLM

## V. System gospodarki ściekowej.

### 1. Średnia dobową ilość ścieków komunalnych powstających na terenie aglomeracji.

Średnio dobową ilość ścieków komunalnych powstających na terenie aglomeracji [m<sup>3</sup>/d]: 395,83 m<sup>3</sup>/d.

ØŚcieki dopływające siecią kanalizacyjną: 386,97 m<sup>3</sup>/d,

ØŚcieki dowożone: 8,86 m<sup>3</sup>/d,

ØRazem: 395,83 m<sup>3</sup>/d

### 2. Skład jakościowy ścieków powstających na terenie aglomeracji.

Skład jakościowy ścieków surowych (dotyczy wszystkich ścieków dopływających i dowożonych):

1. BZT5 [mgO<sub>2</sub>/l] – 432,00

2. ChZT<sub>Chr</sub> [mgO<sub>2</sub>/l] – 914,00

3. Zawiesina ogólna [mg/l] – 328,00

Skład jakościowy ścieków oczyszczonych:

1. BZT5 [mgO<sub>2</sub>/l] – 5,00

2. ChZT<sub>Chr</sub> [mgO<sub>2</sub>/l] – 38,00

3. Zawiesina ogólna [mg/l] – 6,00

Ścieki oczyszczone spełniają wymogi określone w pozwoleniu wodno-prawnym udzielonego decyzją Dyrektora Zarządu Zlewni we Wrocławiu z dnia 08.08.2019 r., znak sprawy: WR.ZUZ.5.421.684.2018.KMG.

### 3. Przepustowość istniejącej oczyszczalni ścieków.

Przepustowość średnio dobową zgodnie z pozwoleniem wodnoprawnym: 500 [m<sup>3</sup>/d]

Przepustowość maksymalna sekundowa: 0,0083 [m<sup>3</sup>/s]

Projektowa wydajność oczyszczalni: 3450 RLM

Obciążenie oczyszczalni ścieków: 3077,28 RLM; obciążenie oczyszczalni w przypadku przyjmowania wyłącznie ścieków z terenu aglomeracji: 2849,98 RLM.

Wielkość aglomeracji Dobroszyce: 4786 RLM

Wielkość oczyszczalni ścieków po modernizacji: 6500 RLM

#### **4. Ilość i skład jakościowy ścieków przemysłowych odprowadzanych przez zakłady do systemu kanalizacji zbiorczej.**

Ilość ścieków odprowadzanych przez zakłady przemysłowe: 26,73 m<sup>3</sup>/d. Ścieki te dopływają do oczyszczalni siecią kanalizacyjną. Stężenia zanieczyszczeń w ściekach odprowadzanych z zakładów przemysłowych:

1. BZT5 [mgO<sub>2</sub>/l]: 606,26
2. ChZT [mgO<sub>2</sub>/l]: 1818,79
3. Zawiesina ogólna [mg/l]: 584,00

RLM wynikające z ładunku zanieczyszczeń odprowadzanego przez zakłady przemysłowe w ciągu doby: 270,09 ~ 271 RLM.

#### **5. Uzasadnienie określonej RLM aglomeracji.**

Równoważna liczba mieszkańców aglomeracji (RLM) dla aglomeracji Dobroszyce wynosi 4786 RLM i obejmuje:

- a) 4420 RLM stałych mieszkańców aglomeracji oraz osoby czasowo przebywające na terenie aglomeracji korzystających z istniejącej sieci kanalizacyjnej,
- b) 0 RLM pochodzące od mieszkańców korzystających z indywidualnych systemów oczyszczania ścieków,
- c) 65 RLM pochodzące od mieszkańców korzystających ze zbiorników bezodpływowych (szamb),
- d) 30 RLM stałych mieszkańców aglomeracji, których będzie można bezpośrednio podłączyć do sieci kanalizacji sanitarnej, która jest w trakcie budowy,
- e) 271 RLM pochodzących od przemysłu odprowadzającego ścieki do istniejącej sieci kanalizacyjnej – wyliczonych zgodnie z art. 86 ust. 3 pkt. 2 ustawy z dnia 20 lipca 2017 r. – Prawo wodne.

W związku z powyższym RLM aglomeracji obejmuje:

##### RLM korzystających z sieci kanalizacyjnej

- RLM mieszkańców - 4365
- RLM osób czasowo przebywających w aglomeracji - 55
- RLM przemysłu - 271

##### RLM planowanych do podłączenia do budowanej sieci kanalizacyjnej

- RLM mieszkańców - 30
- RLM osób czasowo przebywających w aglomeracji - 0
- RLM przemysłu - 0

##### RLM dostarczany do oczyszczalni taborem asenizacyjnym

- RLM mieszkańców - 65
- RLM osób czasowo przebywających w aglomeracji - 0
- RLM przemysłu - 0

##### RLM mieszkańców obsługiwanych przez przydomowe oczyszczalnie ścieków – 0

Poziom skanalizowania aglomeracji wynosi 98,02%. Po zakończeniu budowy nowych odcinków sieci kanalizacji sanitarnej w Dobroszycach i Nowosiedlicach i podłączeniu 30 obecnych mieszkańców, wskaźnik koncentracji wyniesie 98,64%.

**6. Ilość ścieków powstających na terenie aglomeracji nieobjętych systemem kanalizacji zbiorczej, gdzie zastosowano systemy indywidualne albo planuje się zastosowanie systemów indywidualnych lub innych rozwiązań zapewniających taki sam poziom ochrony środowiska jak w przypadku systemów kanalizacji zbiorczej.**

Ilość ścieków powstających na terenie aglomeracji nieobjętych systemem kanalizacji zbiorczej, gdzie zastosowano systemy indywidualne albo planuje się zastosowanie systemów indywidualnych lub innych rozwiązań zapewniających taki sam poziom ochrony środowiska jak w przypadku systemów kanalizacji zbiorczej [m<sup>3</sup>/d]: 8,86 m<sup>3</sup>/d.

**VI. Strefy ochronne ujęć wody, zawierające oznaczenie aktów prawa miejscowego lub decyzji ustanawiających te strefy oraz zakazy, nakazy i ograniczenia obowiązujące na tych terenach.**

Na terenie aglomeracji Dobroszyce nie ustanowiono strefy ochronnej ujęć wody. Na terenie aglomeracji znajduje się jedno ujęcie wody – „Siekierowice” – zlokalizowane na dz. ewid. nr 332/2 obręb Siekierowice. Jest to jednak ujęcie nieczynne i gmina nie posiada dla niego żadnej decyzji dot. wyznaczenia stref ochronnych.

**VII. Obszary ochronne zbiorników wód śródlądowych zawierające oznaczenie aktów prawa miejscowego ustanawiających te obszary oraz zakazy, nakazy i ograniczenia obowiązujące na tych obszarach.**

Na terenie aglomeracji brak takich obszarów.

**VIII. Formy ochrony przyrody, o których mowa w art. 6 ustawy z dnia 16 kwietnia 2004 r. o ochronie przyrody, zawierające nazwę formy ochrony przyrody oraz tytuł i miejsce ogłoszenia aktu prawnego tworzącego, ustanawiającego albo wyznaczającego formę ochrony przyrody oraz informacje o obszarach mających znaczenie dla Wspólnoty znajdujących się na liście, o której mowa w art. 27 ust. 1 tej ustawy.**






Na terenie aglomeracji Dobroszyce występuje obszar Natura 2000 „Kumaki Dobrej” (obszary siedliskowe), zlokalizowany w zachodniej części m. Dobroszyce oraz wschodniej części m. Strzelce. Ta forma ochrony przyrody została utworzona Decyzją Komisji z dnia 10.01.2011 r. w sprawie przyjęcia na mocy dyrektywy Rady 92/43/EWG czwartego zaktualizowanego wykazu terenów mających znaczenie dla Wspólnoty składających się na kontynentalny region biogeograficzny (notyfikowana jako dokument nr C(2010) 9669)(2011/64/UE) (Dz. Urz. UE, L33 str. 146).

Na terenie aglomeracji znajduje się również jeden pomnik przyrody – cis pospolity (*Taxus baccata*) ustanowiony decyzją nr 33/64 Wydziału Rolnictwa i Leśnictwa we Wrocławiu z dnia 23 marca 1964 r. w sprawie ustanowienia pomników przyrody (Dz. Urz. Rady Narodowej we Wrocławiu nr 3).

Załącznik nr 2 do uchwały nr XXVII -207/2020  
Rady Gminy Dobroszyce  
z dnia 29 grudnia 2020 r.

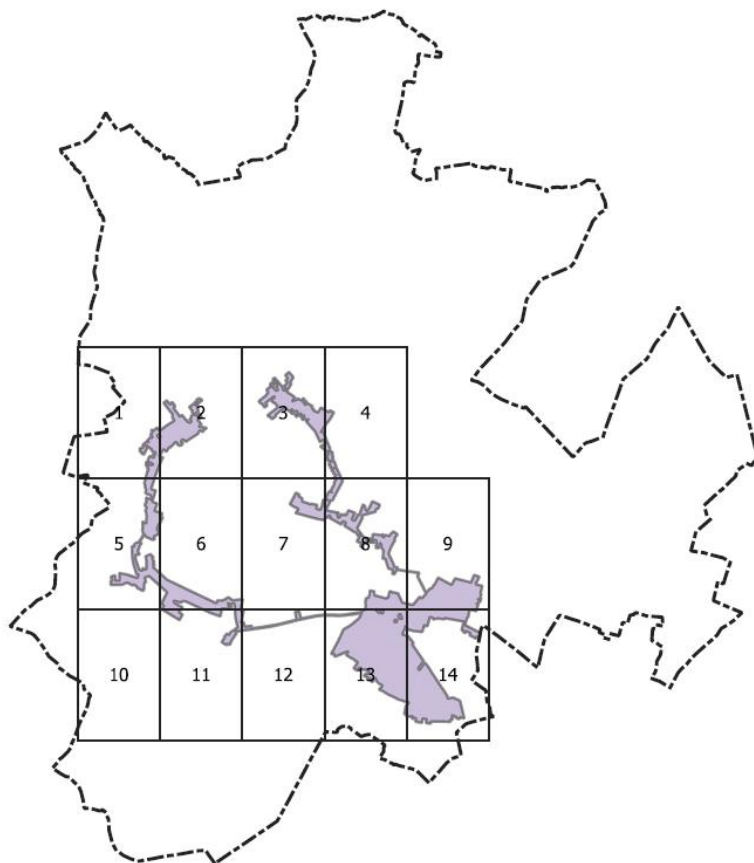
## Część graficzna

**Legenda do arkuszy A4 w skali 1:10 000**

-  Granica administracyjna gminy
-  Obszar aglomeracji Dobroszyce
-  Oczyszczalnia ścieków
-  Obszar Natura 2000
-  Pomnik przyrody



**Skorowidz do map 1:10 000  
Agglomeracja Dobroszyce**



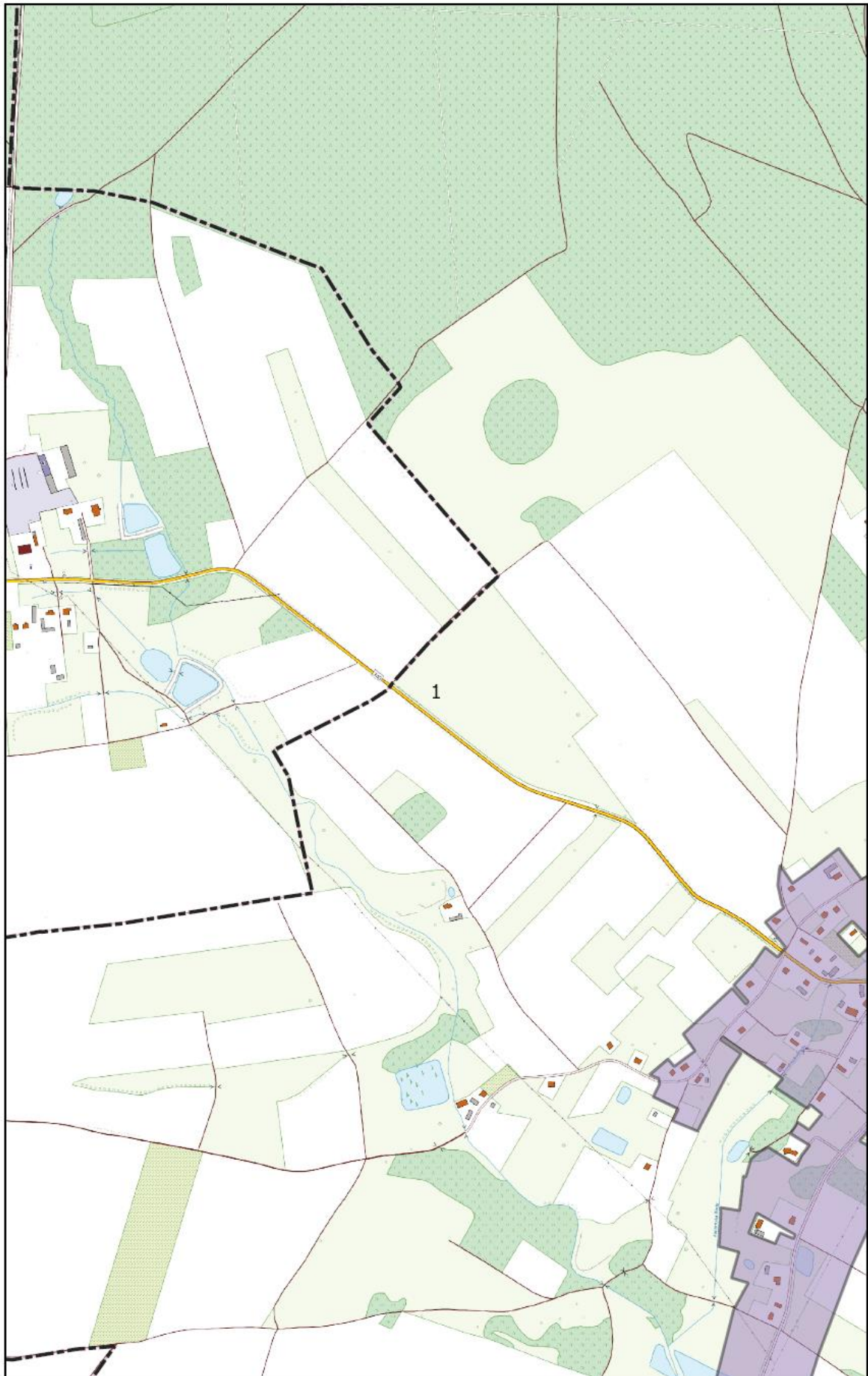
# Arkusz Nr 1

Skala  
1:10 000  
1 cm - 100 m

0 100 200 m

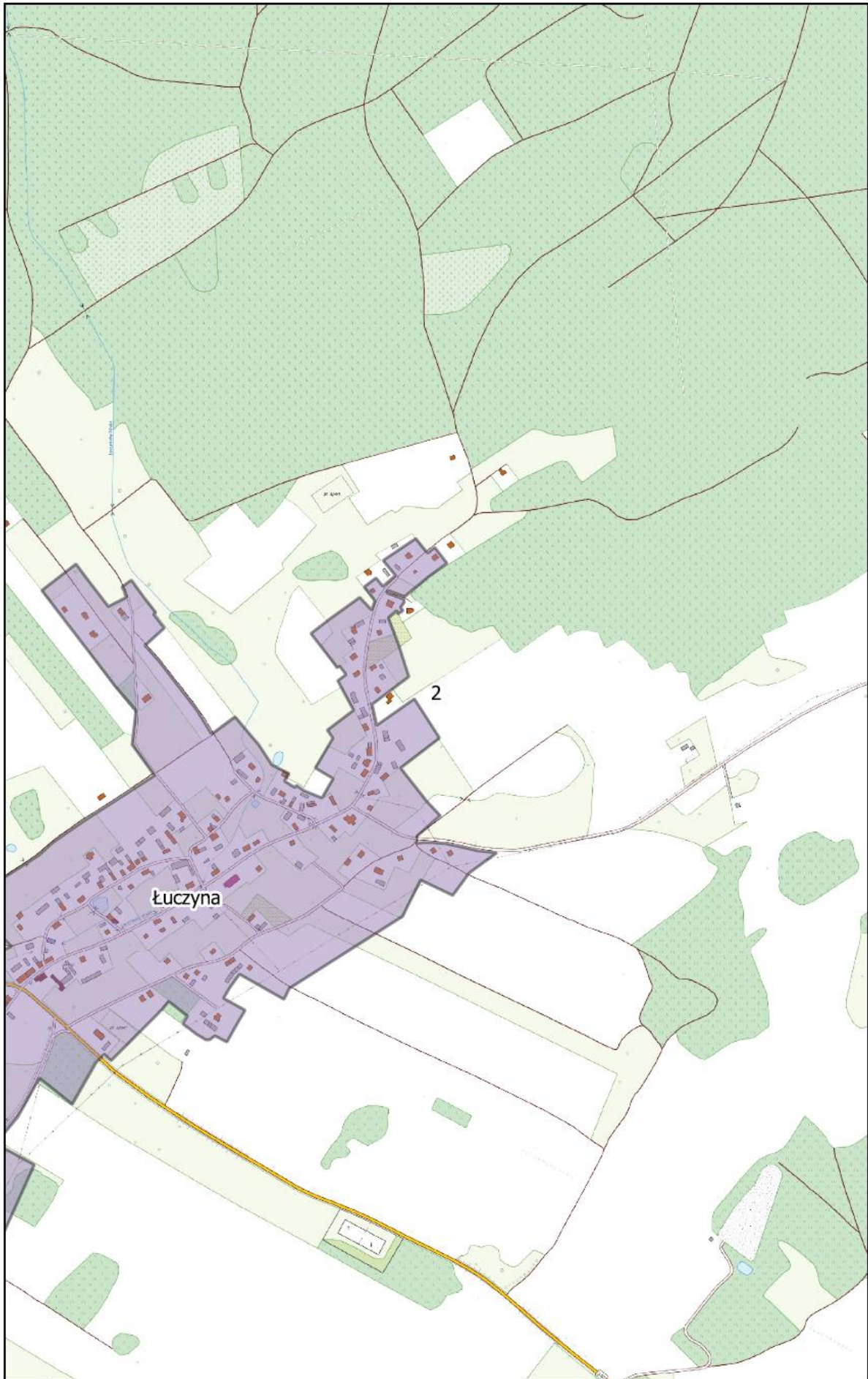
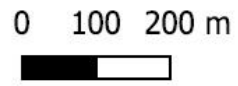


N



# Arkusz Nr 2

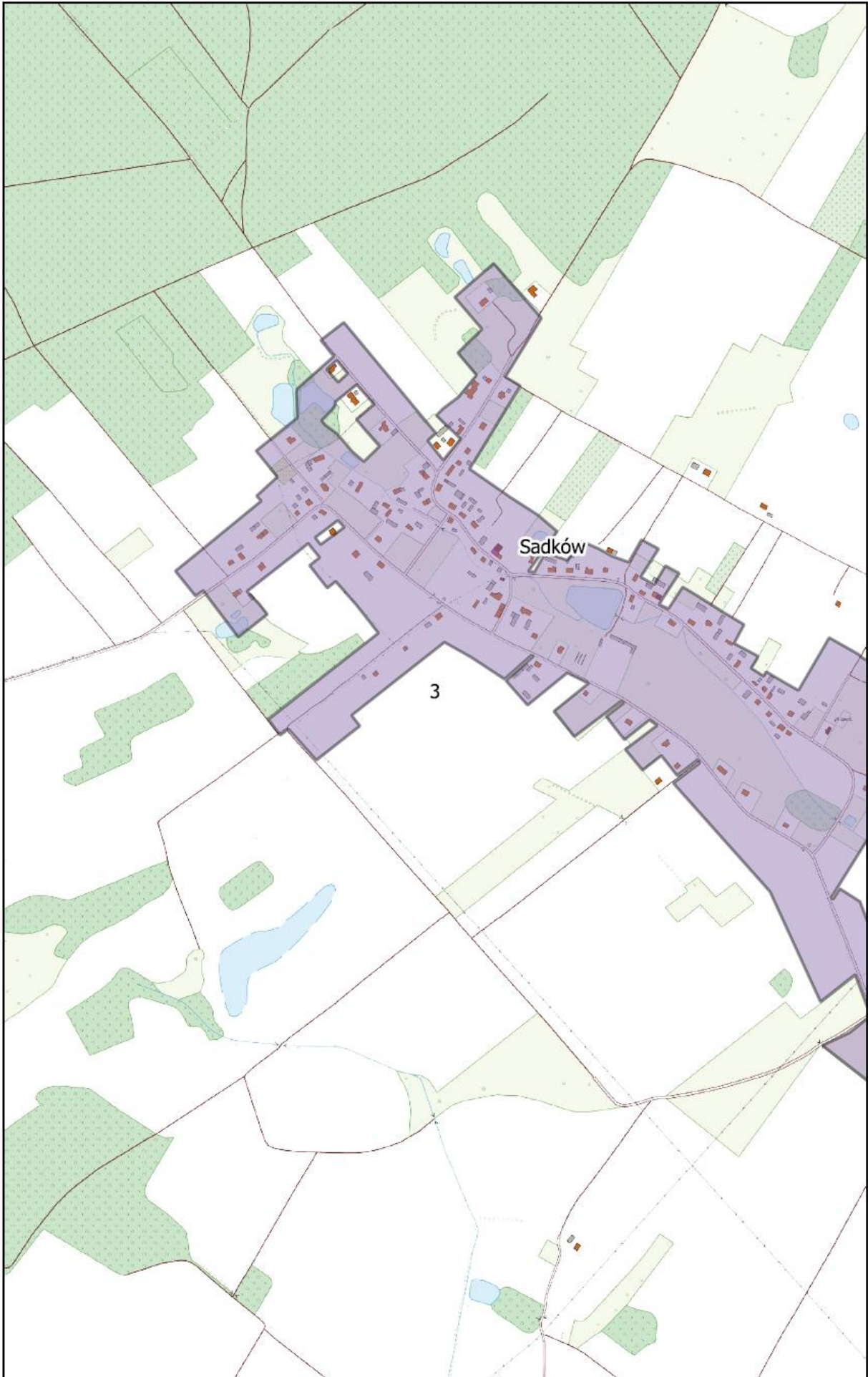
Skala  
1:10 000  
1 cm - 100 m



# Arkusz Nr 3

Skala  
1:10 000  
1 cm - 100 m

0 100 200 m



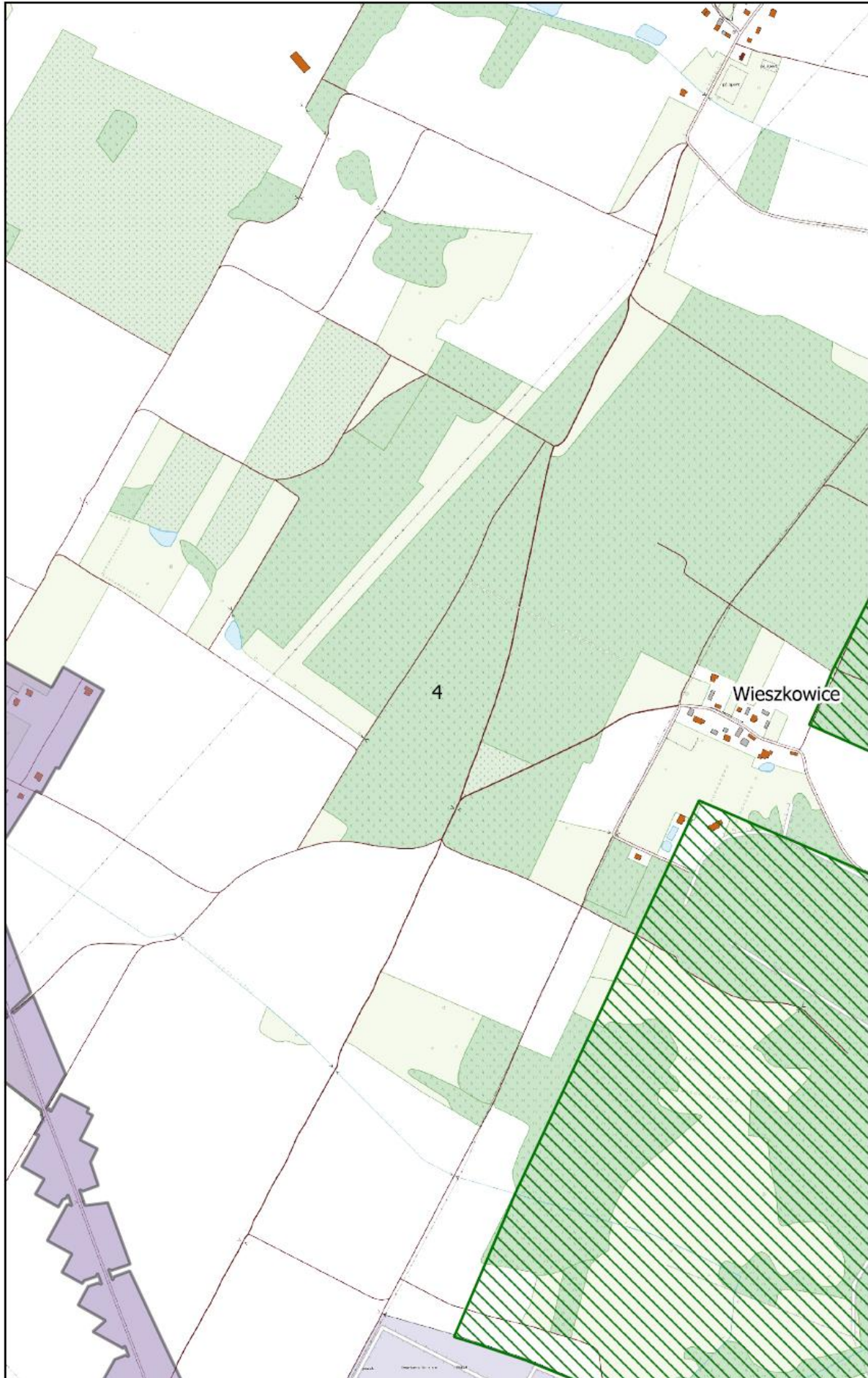
# Arkusz Nr 4

Skala  
1:10 000  
1 cm - 100 m

0 100 200 m



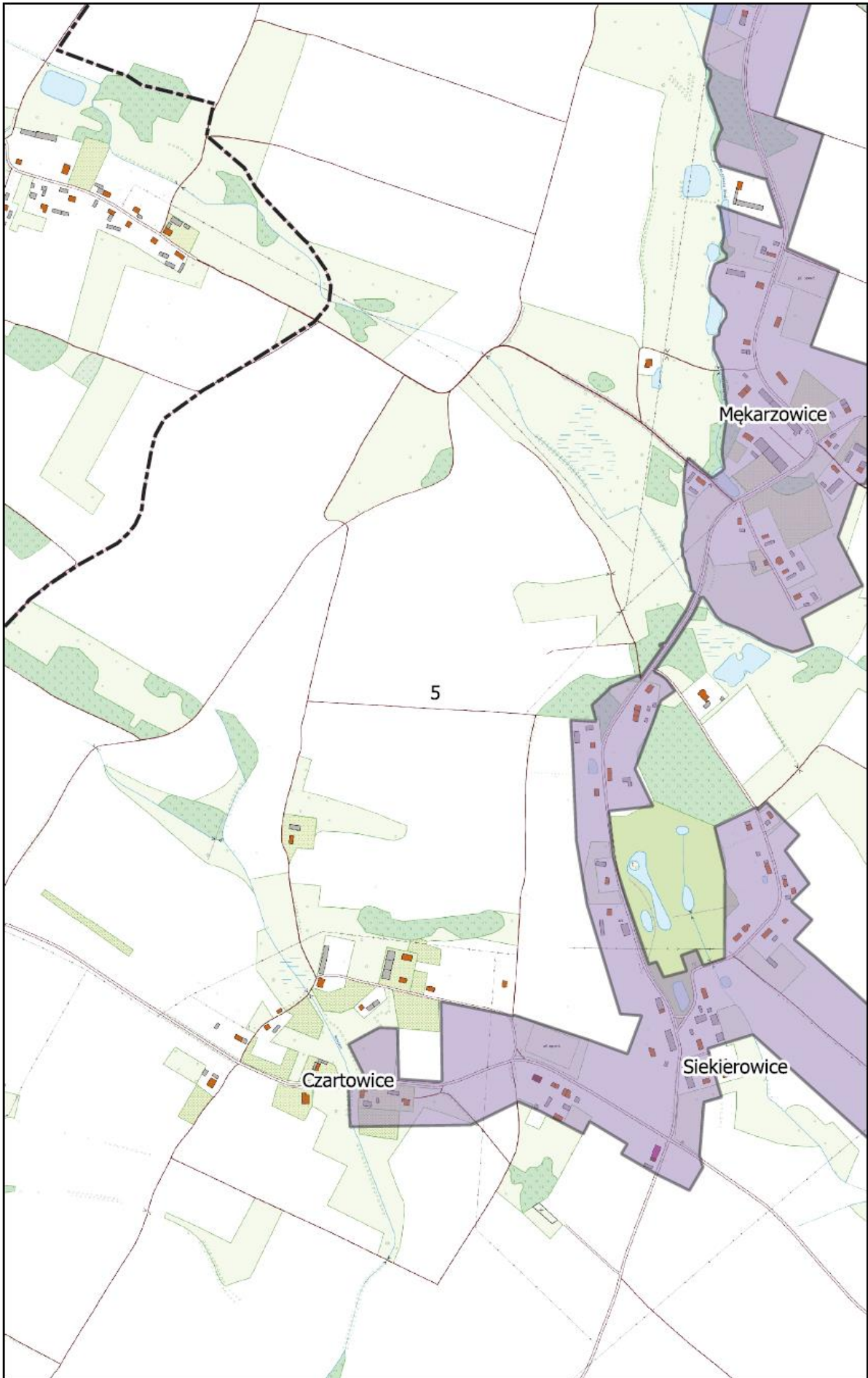
N



# Arkusz Nr 5

Skala  
1:10 000  
1 cm - 100 m

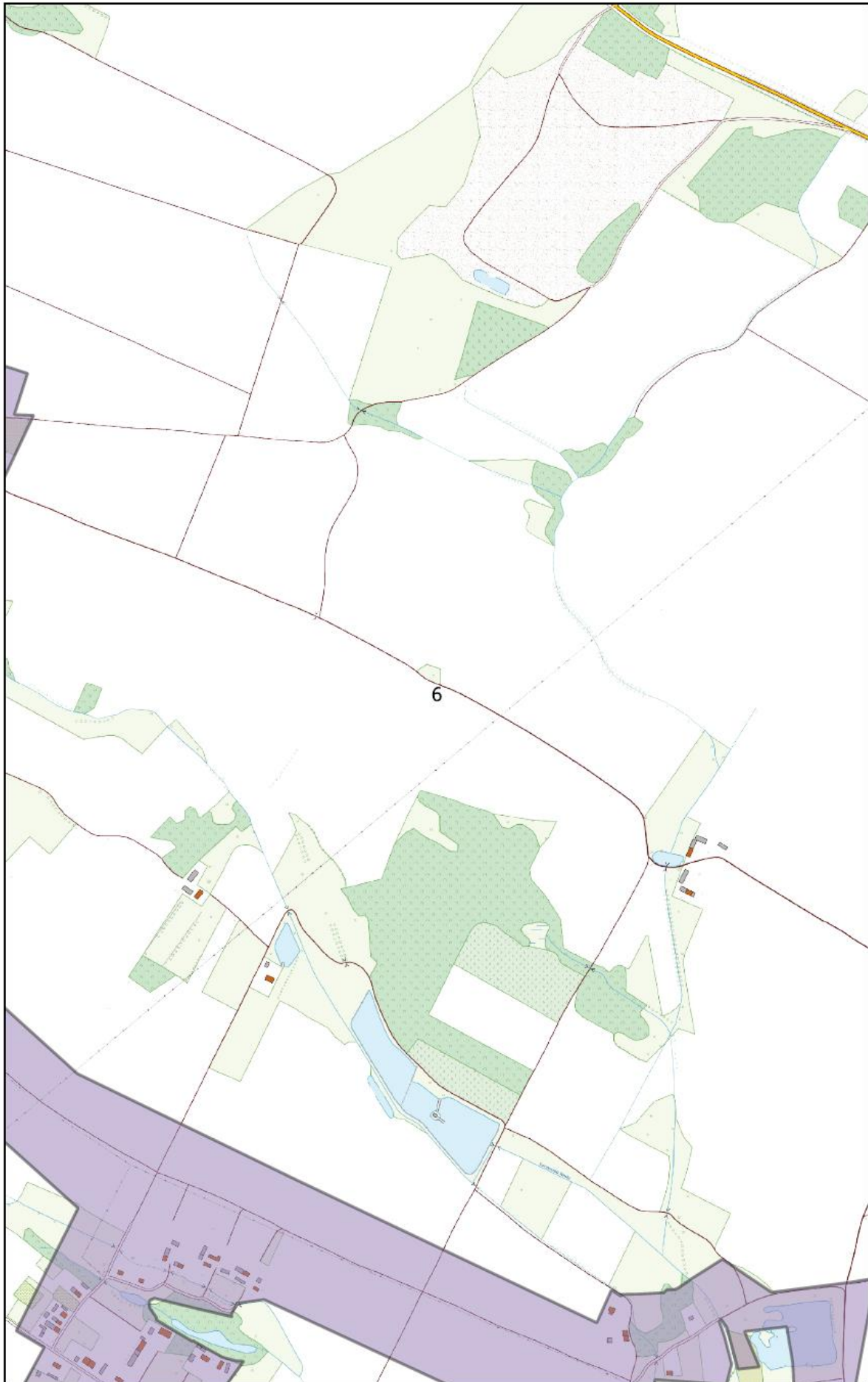
0 100 200 m



# Arkusz Nr 6

Skala  
1:10 000  
1 cm - 100 m

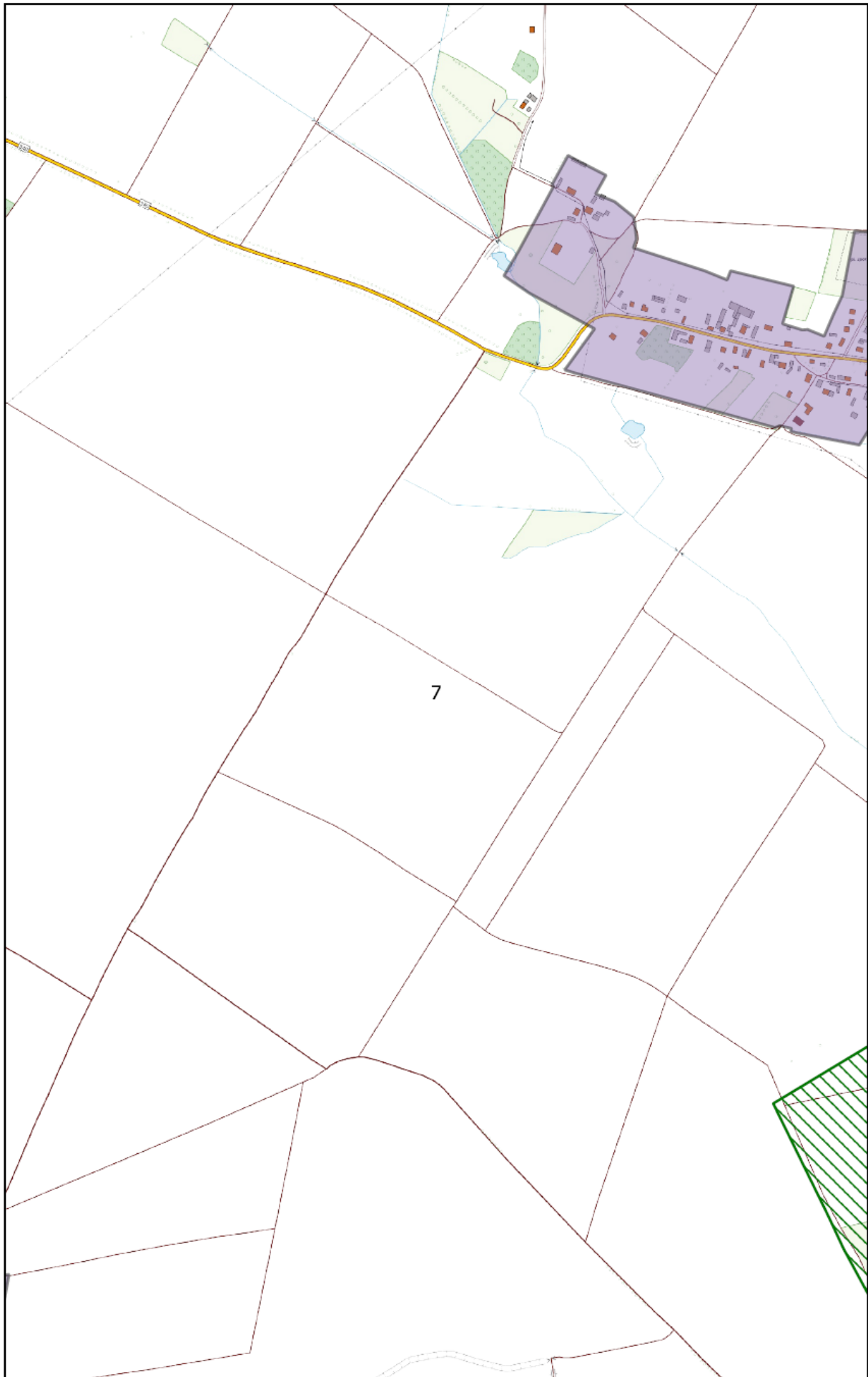
0 100 200 m



# Arkusz Nr 7

Skala  
1:10 000  
1 cm - 100 m

0 100 200 m



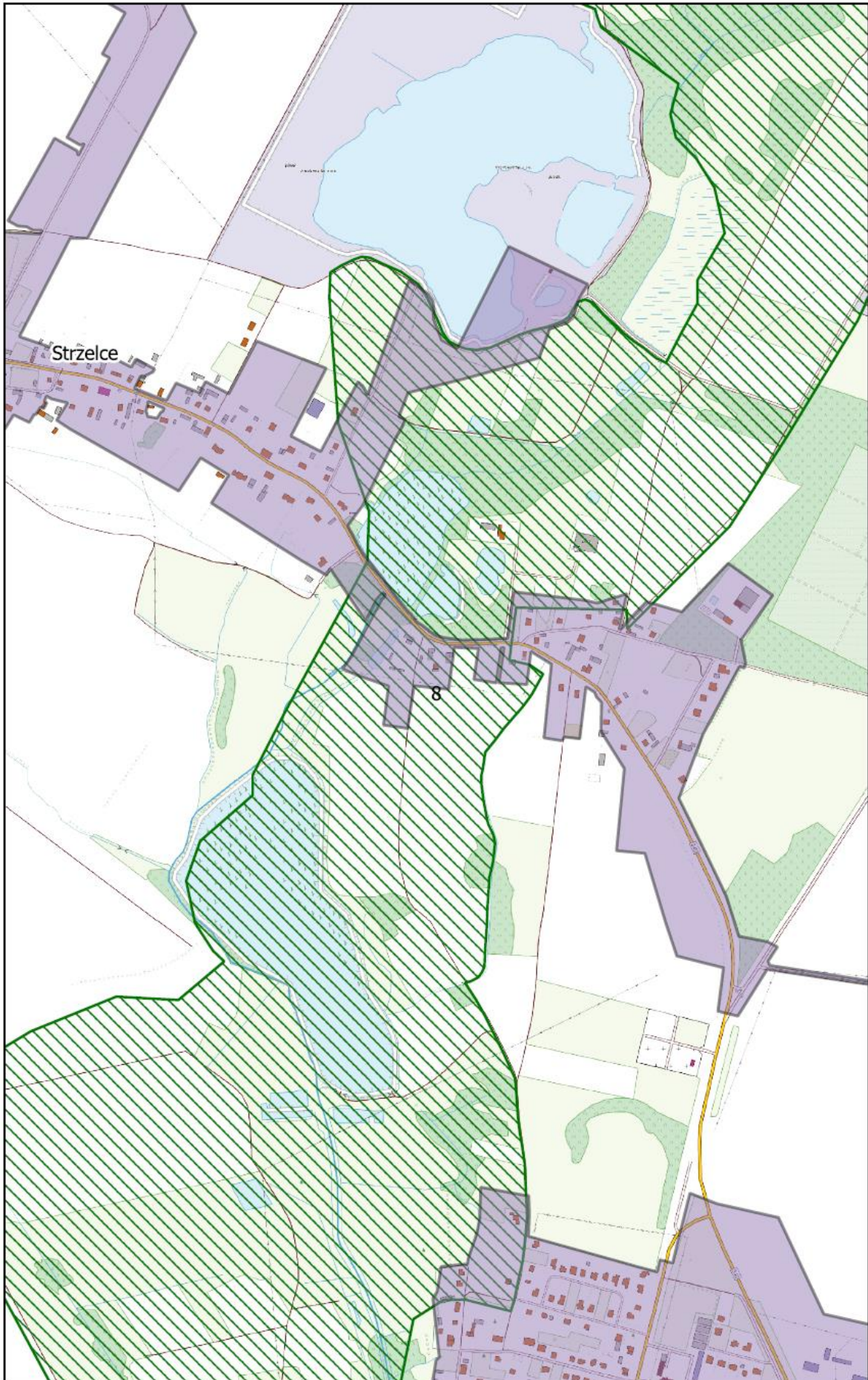
# Arkusz Nr 8

Skala  
1:10 000  
1 cm - 100 m

0 100 200 m



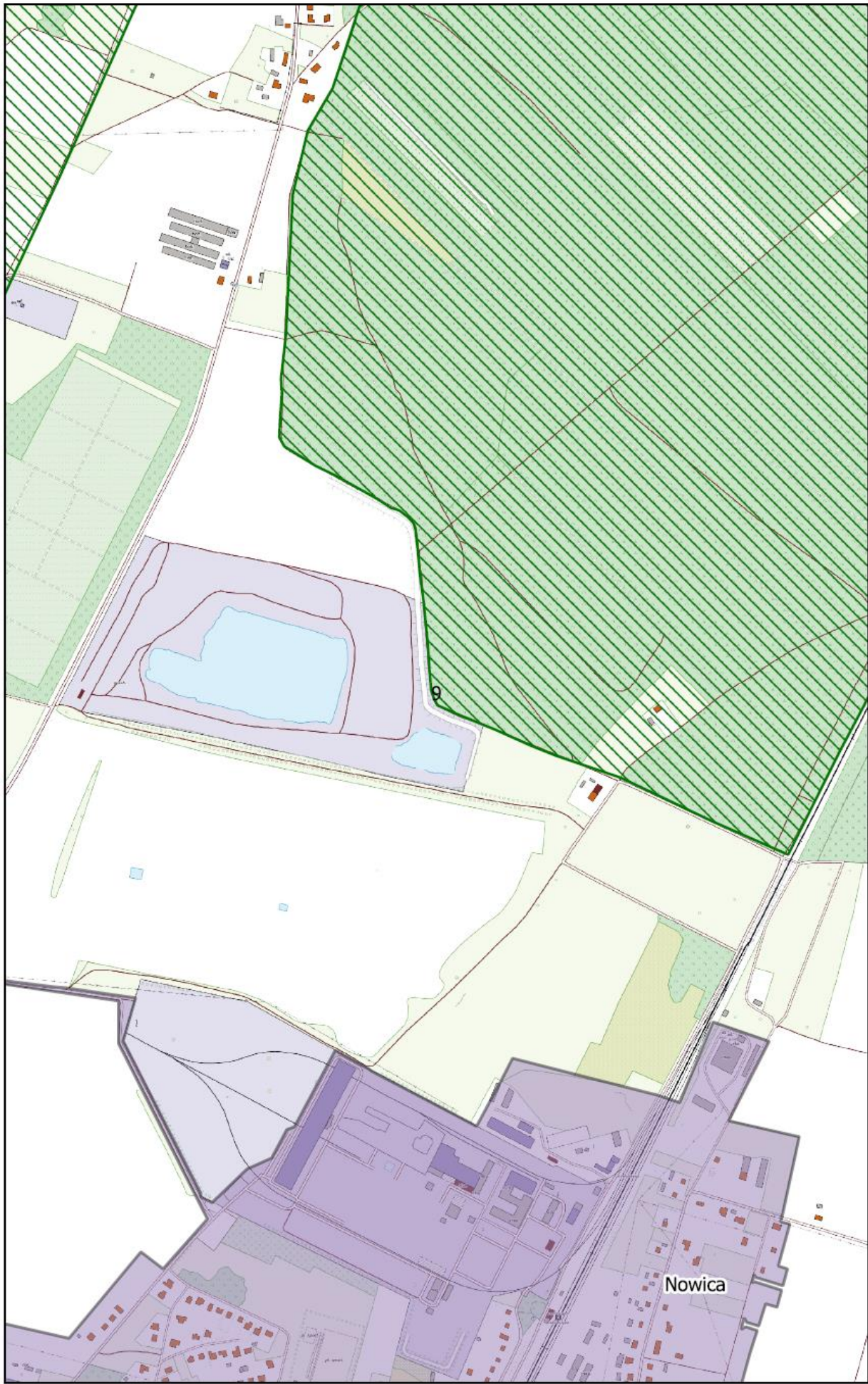
N



# Arkusz Nr 9

Skala  
1:10 000  
1 cm - 100 m

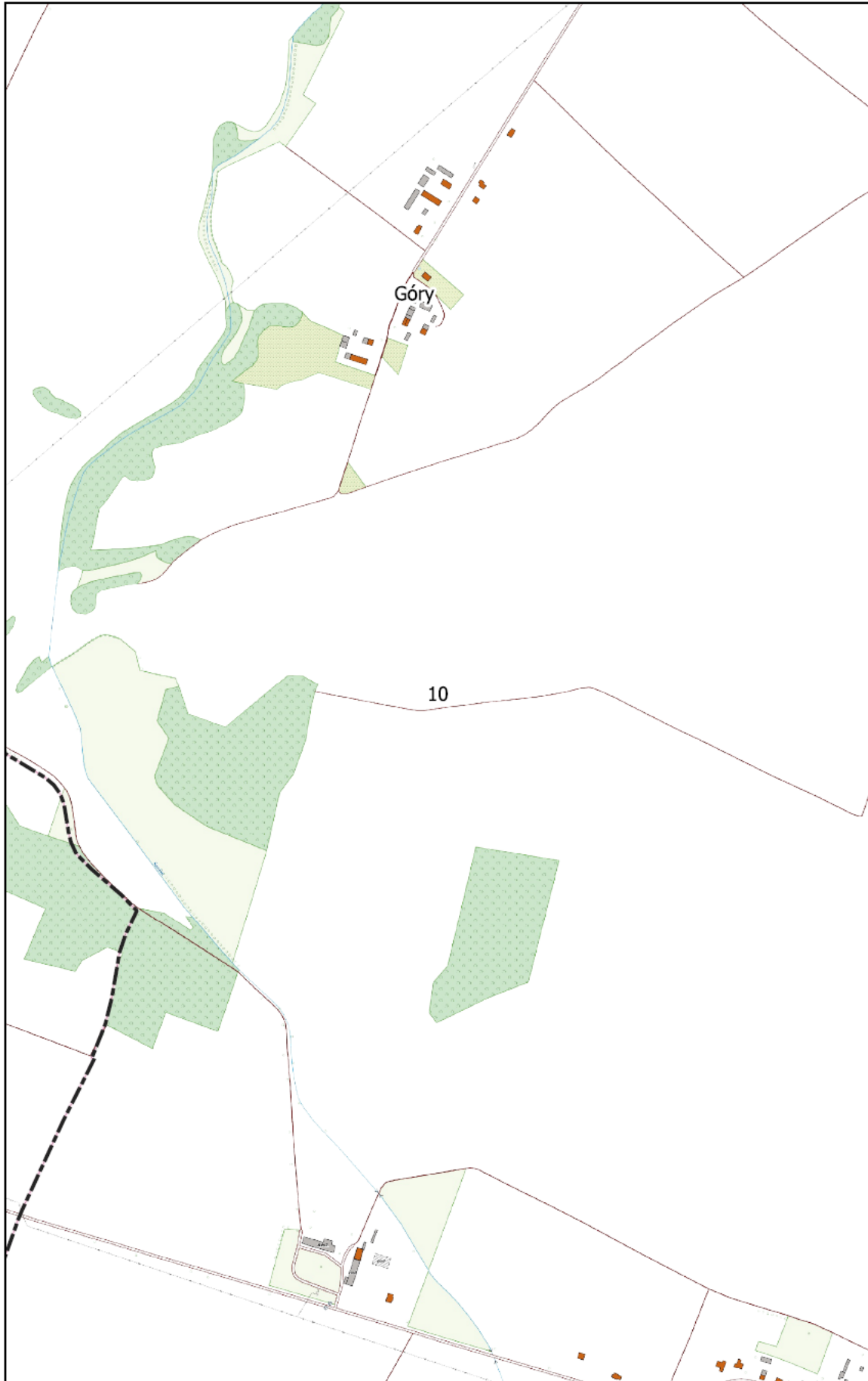
0 100 200 m



**Arkusz Nr 10**

Skala  
1:10 000  
1 cm - 100 m

0 100 200 m



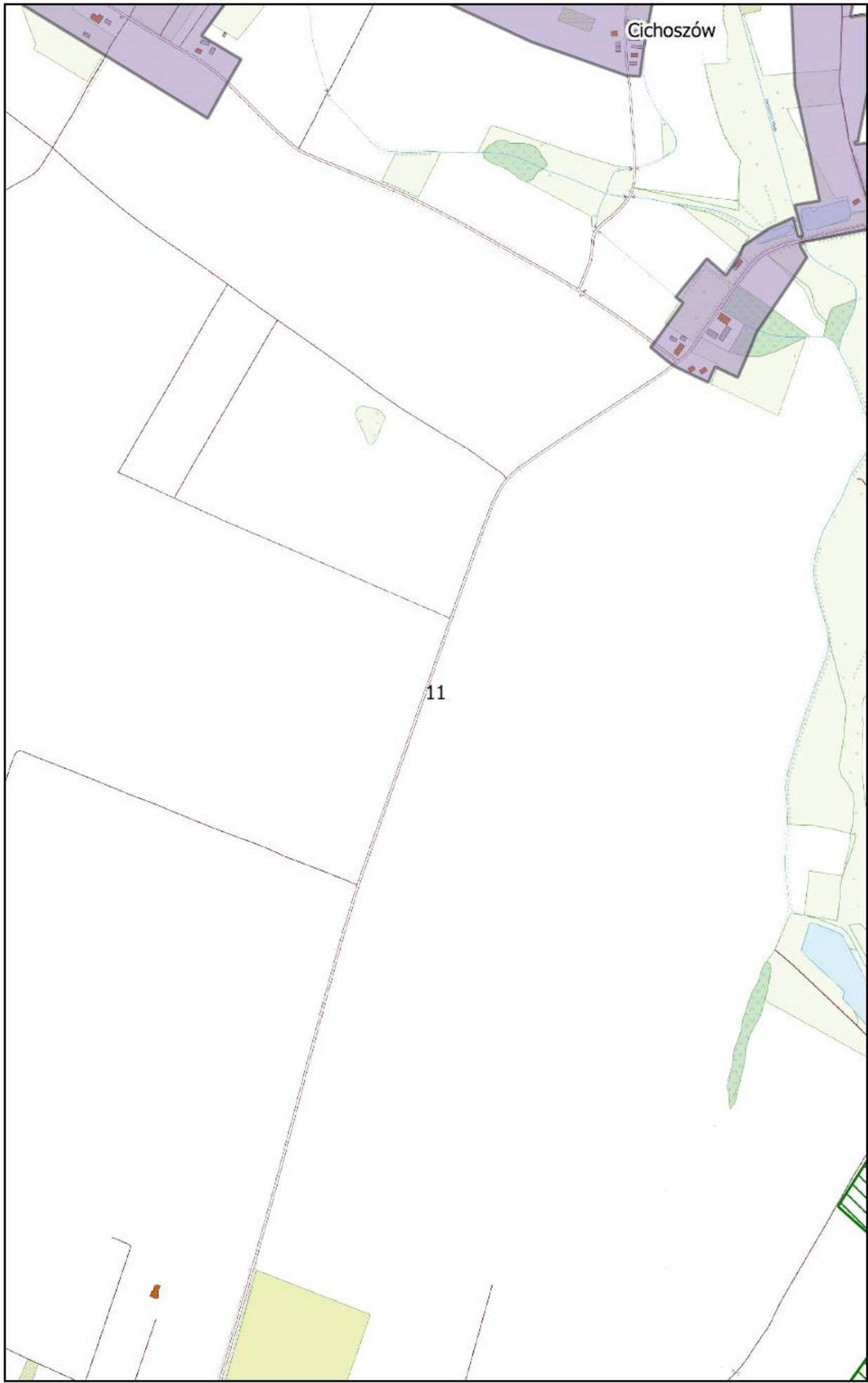
# Arkusz Nr 11

Skala  
1:10 000  
1 cm - 100 m

0 100 200 m



N



# Arkusz Nr 12

Skala  
1:10 000  
1 cm - 100 m

0 100 200 m



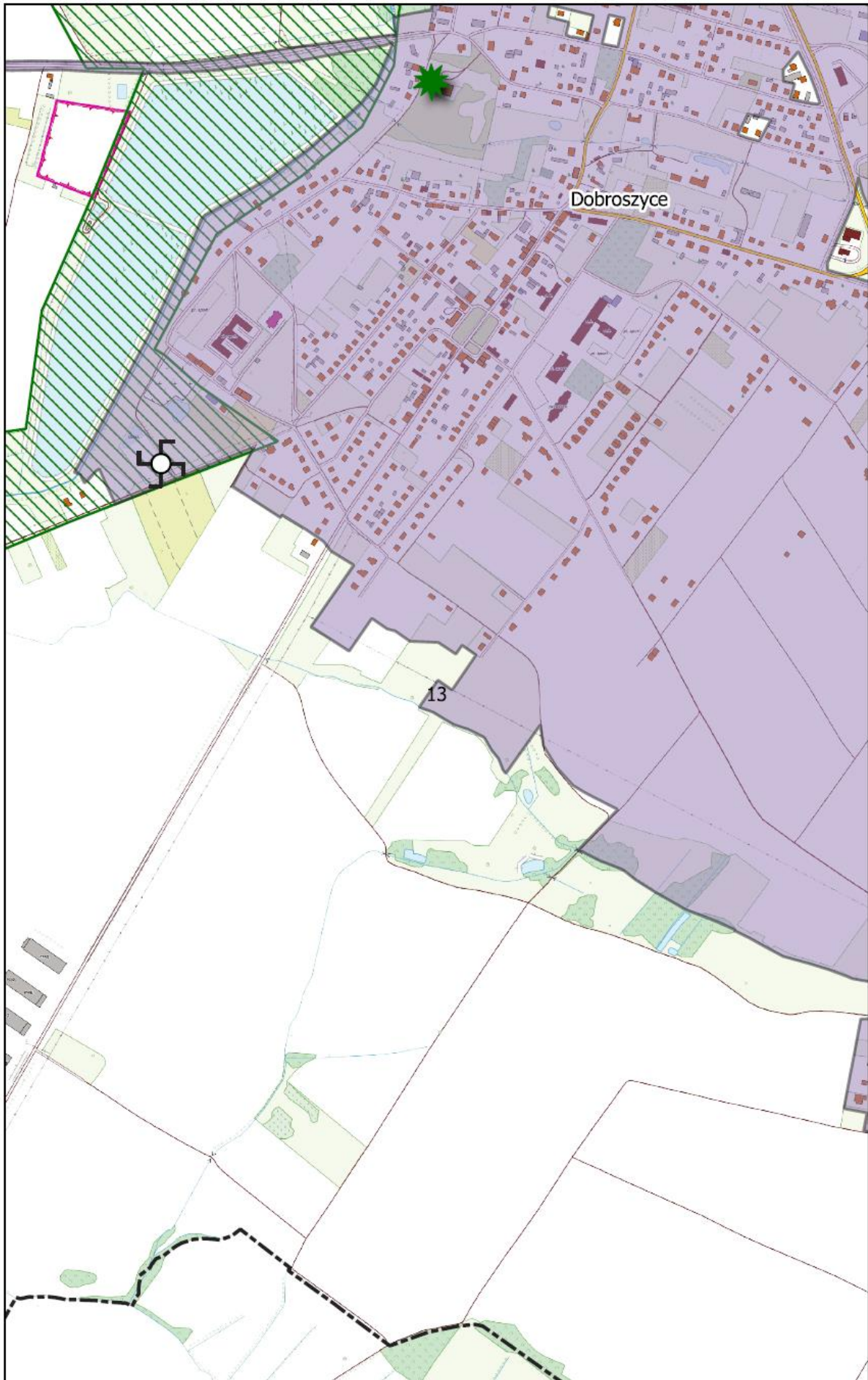
# Arkusz Nr 13

Skala  
1:10 000  
1 cm - 100 m

0 100 200 m



N



# Arkusz Nr 14

Skala  
1:10 000  
1 cm - 100 m

0 100 200 m

