



DZIENNIK URZĘDOWY

WOJEWÓDZTWA DOLNOŚLĄSKIEGO

Wrocław, dnia 2 września 2020 r.

Poz. 4914

ROZPORZĄDZENIE NR 19 WOJEWODY DOLNOŚLĄSKIEGO

z dnia 2 września 2020 r.

w sprawie zwalczania afrykańskiego pomoru świń (ASF) na terenie powiatów głogowskiego oraz polkowickiego.

Na podstawie art. 46 ust. 3 pkt 1, pkt 2, pkt 3 lit. b, pkt 4, pkt 7, pkt 8f i ust. 5 ustawy z dnia 11 marca 2004r. o ochronie zdrowia zwierząt oraz zwalczaniu chorób zakaźnych zwierząt (Dz. U. z 2020 r., poz. 1421) oraz art. 59 ust. 1 ustawy z dnia 23 stycznia 2009r. o wojewodzie i administracji rządowej w województwie (Dz. U. z 2019r., poz. 1464) w związku z § 7 i § 9 rozporządzenia Ministra Rolnictwa i Rozwoju Wsi z dnia 6 maja 2015r. w sprawie zwalczania afrykańskiego pomoru świń (Dz. U., poz. 754), na wniosek Dolnośląskiego Wojewódzkiego Lekarza Weterynarii z dnia 28 sierpnia 2020 r. zarządza się, co następuje:

§ 1. Określa się obszar zapowietrzony, w związku ze stwierdzeniem w miejscowości Wierzchowice, w gminie Gaworzycy, w powiecie polkowickim, ogniska afrykańskiego pomoru świń, obejmujący miejscowości:

1) w powiecie polkowickim:

- a) w gminie Gaworzycy: Wierzchowice (ognisko choroby), Grabik, Kłobuczyn, Korytów, Śrem,
- b) w gminie Radwanice: Drożów, Drożyna;

2) w powiecie głogowskim w gminie Żukowice: Bukwica, Dankowice, Glinica, Nielubia, Zabłocie.

§ 2. Określa się obszar zagrożony wystąpieniem afrykańskiego pomoru świń, w związku ze stwierdzeniem ogniska, o którym mowa w § 1, zgodnie z mapą stanowiącą załącznik nr 1 do niniejszego rozporządzenia, obejmujący miejscowości:

1) w powiecie polkowickim:

- a) w gminie Gaworzycy: Dzików, Gaworzycy, Koźlice, Mieszków, Gostyń, Dalków, Witanowice, Kurów Wielki,
- b) w gminie Radwanice: Borów, Jakubów, Lipin, Przesieczna, Radwanice, Kłębanowice, Łagoszów Wielki, Dobromił, Buczyzna;

2) w powiecie głogowskim:

- a) w gminie Żukowice: Brzeg Głogowski, Domaniowice, Góra Św. Anny, Kamiona, Kłoda, Kromolin, Słone, Szczepów, Zameczno, Żukowice, Czerna, Dobrzejowice,
- b) w gminie Jerzmanowa: Bądzów, Gaiki, Jaczów, Jerzmanowa, Kurowice, Kurów Mały, Łagoszów Mały, Maniów, Modła, Potoczek, Smardzów,

c) część miasta Głogów: na południe od rzeki Odry i na zachód od granicy wyznaczonej wzdłuż ulic: Brama Brzostowska, Obrońców Pokoju i Legnickiej.

§ 3. Na obszarze, o którym mowa w § 1, zakazuje się:

- 1) wywożenia świń oraz materiału biologicznego świń z gospodarstw bez zgody właściwego miejscowo powiatowego lekarza weterynarii;
- 2) przywożenia do gospodarstw lub wywożenia z gospodarstw zwierząt innych niż świnie, bez zgody właściwego miejscowo powiatowego lekarza weterynarii;
- 3) transportu świń po drogach publicznych lub wewnętrznych, z wyłączeniem dróg wewnętrznych w gospodarstwach, z wyjątkiem transportu świń do rzeźni za zgodą właściwego miejscowo powiatowego lekarza weterynarii w zaplombowanych przez niego środkach transportu, po upływie 40 dni od dnia zakończenia wstępnego czyszczenia i odkażania w ognisku choroby;
- 4) organizowania targów, wystaw, pokazów lub konkursów zwierząt i odłowów zwierząt łownych;
- 5) wywożenia i rozrzucania ściółki oraz nawozu naturalnego pochodzącego od świń bez zgody właściwego miejscowo powiatowego lekarza weterynarii;
- 6) przemieszczania ubocznych produktów pochodzenia zwierzęcego oraz produktów pochodzenia zwierzęcego pozyskanych ze świń do pozostałych państw członkowskich Unii Europejskiej, państw trzecich oraz pozostałych części terytorium Rzeczypospolitej Polskiej bez zgody właściwego miejscowo powiatowego lekarza weterynarii.

§ 4. Na obszarze, o którym mowa w § 1, nakazuje się:

- 1) oczyszczenie, odkażenie, a w koniecznych przypadkach także dezynsekcję, środków transportu oraz sprzętu używanego do transportu zwierząt, tusz, pasz, nawozów naturalnych lub przedmiotów, które mogą spowodować szerzenie choroby;
- 2) zachowanie zasad higieny niezbędnych do ograniczenia ryzyka szerzenia się choroby, w szczególności odkażanie rąk i obuwia przez osoby wchodzące do gospodarstwa lub z niego wychodzące;
- 3) niezwłoczne powiadamianie właściwego miejscowo powiatowego lekarza weterynarii przez posiadaczy świń o wszystkich przypadkach padłych lub chorych świń w gospodarstwie;
- 4) oznakowanie dróg obszaru zapowietrzonego, poprzez umieszczenie na granicach obszaru, przy drogach publicznych trwałych tablic z napisem: „AFRYKAŃSKI POMÓR ŚWIŃ OBSZAR ZAPOWIETRZONY”, przy czym tablica i napis na niej ma mieć takie wymiary, aby był czytelny z odległości co najmniej 100 m;
- 5) umieszczenie przed wszystkimi obiektami, w których przetrzymywane są świnie, mat dezynfekcyjnych nawilżonych środkiem dezynfekcyjnym i utrzymywanie ich w stanie zapewniającym skuteczne działania środka dezynfekcyjnego;
- 6) pozostawianie po zakończeniu pracy ze świniami odzieży i obuwia ochronnego na terenie gospodarstwa;
- 7) ścisłe przestrzeganie zasad bioasekuracji przez posiadaczy co najmniej jednej świni.

§ 5. Na obszarze, o którym mowa w § 2, zakazuje się:

- 1) wywożenia świń oraz materiału biologicznego świń z gospodarstw bez zgody właściwego miejscowo powiatowego lekarza weterynarii;
- 2) transportu świń po drogach publicznych lub wewnętrznych, z wyłączeniem dróg wewnętrznych w gospodarstwach, z wyjątkiem transportu świń do rzeźni za zgodą właściwego miejscowo powiatowego lekarza weterynarii w zaplombowanych przez niego środkach transportu, po upływie 30 dni od dnia zakończenia wstępnego czyszczenia i odkażania w ognisku choroby, chyba że właściwy miejscowo powiatowy lekarz weterynarii, w sytuacji wykluczenia choroby na podstawie przeprowadzonych, zgodnie z instrukcją diagnostyczną, intensywnych programów pobierania próbek i badań tych próbek wyrazi zgodę na skrócenie tego okresu do 21 dni;
- 3) transportu świń po drogach publicznych lub wewnętrznych, z wyłączeniem dróg wewnętrznych w gospodarstwach, z wyjątkiem transportu świń pochodzących spoza obszaru zagrożonego, przewożonych

do rzeźni znajdującej się na tym obszarze we celu bezpośredniego uboju oraz w przypadku drogowego lub kolejowego tranzytu świń bez rozładunku lub postoju na tym obszarze;

4) organizowania targów, wystaw, pokazów lub konkursów zwierząt oraz odłowów zwierząt łownych.

§ 6. Na obszarze, o którym mowa w § 2, nakazuje się:

- 1) oczyszczenie, odkażenie, a w koniecznych przypadkach także dezynsekcję, środków transportu oraz sprzętu używanego do transportu zwierząt, tusz, pasz, nawozów naturalnych lub przedmiotów, które mogą spowodować szerzenie choroby;
- 2) zachowanie zasad higieny niezbędnych do ograniczenia ryzyka szerzenia się choroby, w szczególności odkażanie rąk i obuwia przez osoby wchodzące do gospodarstwa lub z niego wychodzące;
- 3) niezwłoczne powiadamianie właściwego miejscowo powiatowego lekarza weterynarii przez posiadaczy świń o wszystkich przypadkach padłych lub chorych świń w gospodarstwie;
- 4) oznakowanie dróg obszaru zagrożonego, poprzez umieszczenie na granicach obszaru, przy drogach publicznych trwałych tablic z napisem: „AFRYKAŃSKI POMÓR ŚWIŃ OBSZAR ZAGROŻONY”, przy czym tablica i napis na niej ma mieć takie wymiary, aby był czytelny z odległości co najmniej 100m.

§ 7. Nakazy i zakazy, o których mowa w § 3 - § 6, obowiązują wszystkich mieszkańców oraz osoby przebywające czasowo na obszarach, o których mowa w § 1 i § 2.

§ 8. Wykonanie rozporządzenia powierza się właściwym miejscowo ze względu na obszar opisany w § 1 i § 2: powiatowym lekarzom weterynarii, starostom, prezydentom, burmistrzom i wójtom, Komendantom Policji, Komendantom Powiatowej Państwowej Straży Pożarnej, nadleśniczym Powiatowego Gospodarstwa Leśnego Lasy Państwowe, zarządcom dróg.

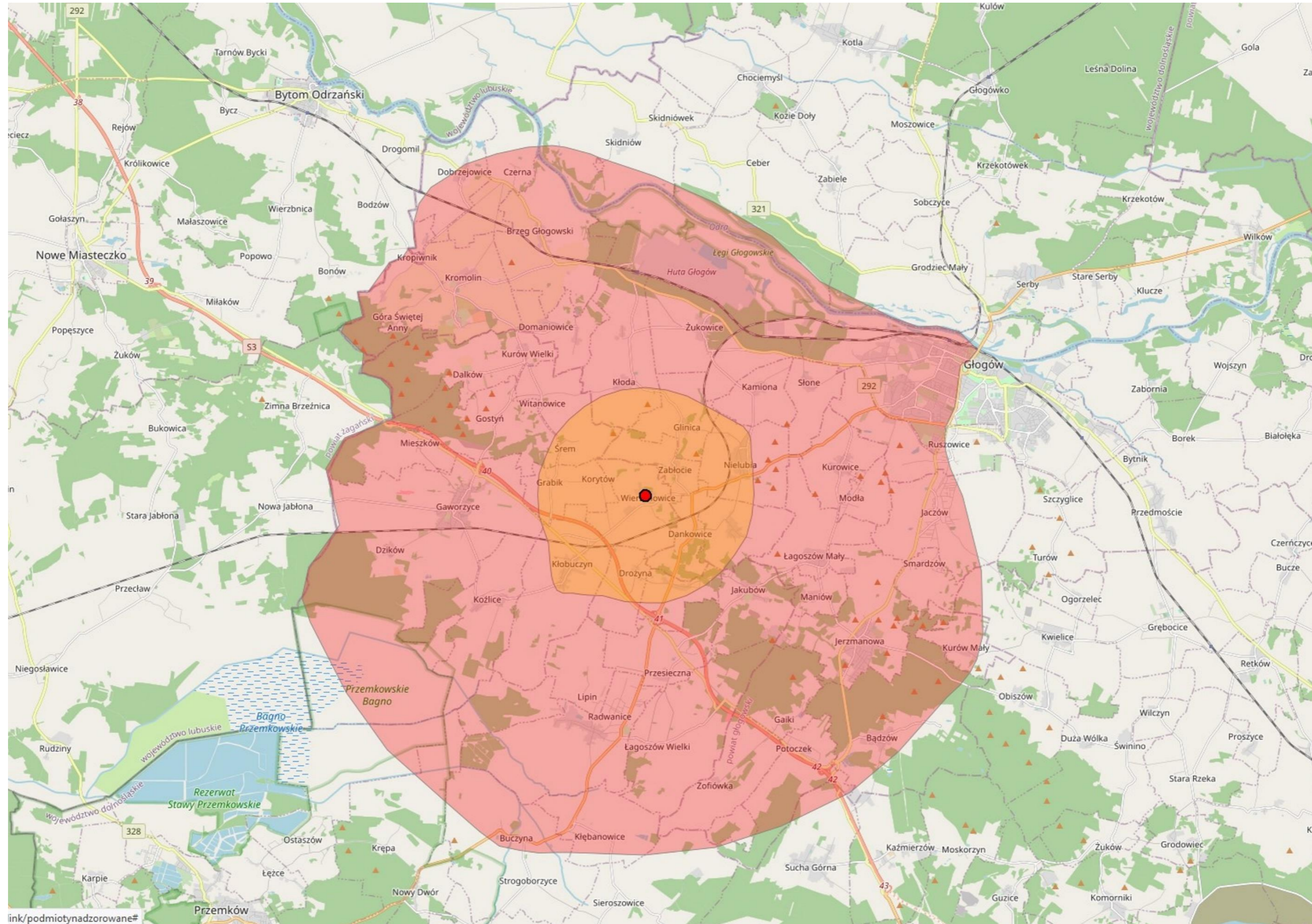
§ 9. Uchyła się rozporządzenie nr 18 Wojewody Dolnośląskiego z dnia 23 czerwca 2020 r. w sprawie zwalczania afrykańskiego pomoru świń (ASF) na terenie powiatów głogowskiego oraz polkowickiego (Dz. Urz. Woj. Dolnośląskiego poz. 3937).

§ 10. 1. Rozporządzenie wchodzi w życie z dniem podania do wiadomości publicznej w sposób zwyczajowo przyjęty na terenie miejscowości wchodzących w skład obszarów, o których mowa w § 1 i § 2.

2. Rozporządzenie podlega ogłoszeniu w Dzienniku Urzędowym Województwa Dolnośląskiego.

Wojewoda Dolnośląski:
Jarosław Obremski

Załącznik nr 1 do Rozporządzenia nr 19
Wojewody Dolnośląskiego
z dnia 2 września 2020 r.



link/podmiotynadzorowane#