



# DZIENNIK URZĘDOWY

## WOJEWÓDZTWA DOLNOŚLĄSKIEGO

---

Wrocław, dnia 31 sierpnia 2012 r.

Poz. 3040

### UCHWAŁA NR 260.XXVIII.2012 RADY MIEJSKIEJ JELENIEJ GÓRY

z dnia 9 lipca 2012 r.

#### w sprawie nadania statutu **Uzdrowiska Cieplice**

Na podstawie art. 41 ustawy z dnia 28 lipca 2005 r. o lecznictwie uzdrowiskowym, uzdrowiskach i obszarach ochrony uzdrowiskowej oraz gminach uzdrowiskowych (Dz. U. z 2005 r. Nr 167, poz. 1399 z późn. zm.), uchwała się, co następuje:

**§ 1.** Nadaje się statut Uzdrowiska Cieplice stanowiący załącznik do niniejszej uchwały.

**§ 2.** Wykonanie uchwały powierza się Prezydentowi Miasta.

**§ 3.** Traci moc uchwała nr 489/LX/2009 Rady Miejskiej Jeleniej Góry z dnia 10 listopada 2009 r. w sprawie nadania statutu uzdrowiska „Cieplice”.

**§ 4.** Uchwała wchodzi w życie po upływie 14 dni od dnia ogłoszenia w Dzienniku Urzędowym Województwa Dolnośląskiego.

Przewodniczący Rady Miejskiej:  
*Janusz Grodziński*

Załącznik nr 1 do uchwały nr 260.  
.XXVIII.2012 Rady Miejskiej Jeleniej  
Góry z dnia 9 lipca 2012 r.

## Statut Uzdrowiska Cieplice

§ 1. Dla Uzdrowiska Cieplice w Jeleniej Górze ustanawia się niniejszy statut uzdrowiska, obowiązujący w obszarze granic jednostki pomocniczej Uzdrowisko Cieplice w Mieście Jelenia Góra w województwie dolnośląskim, zwanym dalej Statutem.

§ 2. Obszar Uzdrowiska Cieplice posiada powierzchnię całkowitą 1 394 ha.

§ 3. Na obszarze Uzdrowiska Cieplice wydziela się następujące strefy ochronne:

1) **STREFA „A” OCHRONY UZDROWISKOWEJ** o powierzchni 111 ha w granicach przebiegających wzdłuż następujących elementów zagospodarowania:

a) od strony północnej – obszar położony wzdłuż rzeki Kamiennej:

- granica po północnej stronie rzeki – granica działki nr 42, granica ul. Jagiellońskiej (działka nr 49/1), granica rzeki Kamiennej (działka nr 58), granica działek nr 100/5, 100/4, 100/1, granica ul. Zjednoczenia Narodowego (działka nr 65), granica działek nr 90, 89/2, 88, 84/3, 82, 83, 81, granica ul. Zjednoczenia Narodowego (działka nr 65), granica działki nr 67/1, granica rzeki Kamiennej (działka nr 103/1),
- granica po południowej stronie rzeki – granica działek nr 104/10, 27/11, 29, granica ul. Cieplickiej (działki nr 31 i 143/1), granica działek nr 117, 116, 115, 120/3, przez działkę nr 121 do granicy działki nr 133, granica działki nr 132, granica ul. Cieplickiej (działka nr 143/2, 2/2, 64),

b) od strony zachodniej – granica ul. Cervi (działki nr 111/2, 111/1), ul. S. Staszica (działki nr 82, 16), granica działki nr 79, granica ul. W. Tabaki (działka nr 74), granica wału p/powodziowego (działka nr 15), granica działek nr 14, 13, 4, po działce nr 4 w linii prostej do granicy rzeki Wrzosówki (działka nr 3) z działką nr 2 w miejscu, gdzie dochodzi rów,

c) od strony południowej - granica rzeki Wrzosówki (działka nr 3) i rzeki Podgórznej (działka nr 5), przecięcie działki nr 6 do drogi oznaczonej jako działka nr 12, granica drogi oznaczonej jako działka nr 12, granica drogi oznaczonej jako działka nr 9 i nr 14, przecięcie wału p/powodziowego,

d) od strony wschodniej – granica wzdłuż podstawy wału p/powodziowego (działka nr 25), wzdłuż granicy Parku Norweskiego (działka nr 2/6 z wyłączeniem parkingu przy ul. Podgórzyskiej), granica ul. Podgórzyskiej (działka nr 3), przez rzekę Wrzosówkę (działka nr 45), granica ul. Podgórzyskiej (działka nr 1), granica Parku Zdrojowego (działki nr 2, 3, 4/5, 79), granice działek nr 77/1, 77/2, 11), granica Parku Zdrojowego (działki nr 6/2, 78/1, 78/2, 4/5), przecięcie Pl. Piastowskiego wzdłuż granicy działki nr 83, granica działki nr 79/3, Pl. Zdrojowego (działka nr 74/1), ul. Źródlanej (działka nr 72), ul. Marysieńki Sobieskiej (działka nr 67), przecięcia rzeki Kamiennej (działka nr 58), granica rzeki Kamiennej do granicy ul. Jagiellońskiej (działka nr 49/1), przez ul. Jagiellońską do granicy działki nr 42. Od strony północnej granica strefy „A” przebiega w częściach wzdłuż rzeki Kamiennej, a także obejmuje tereny zielone położone wzdłuż północnego brzegu rzeki wraz z przyległą istniejącą zabudową mieszkaniową. Po stronie południowej rzeki Kamiennej strefa „A” obejmuje tereny lecznictwa uzdrowiskowego i usługi w zakresie ochrony zdrowia oraz tereny zielone i zainwestowane tereny zabudowy mieszkaniowej jedno- i wielorodzinnej położone wzdłuż ul. Cieplickiej. Wyłączono część terenu wzdłuż ul. Cieplickiej i ul. Zjednoczenia Narodowego, na których zgodnie z obowiązującym planem miejscowym przewiduje się realizację nowej zabudowy mieszkaniowej (w tej części tworzy się wyraźne zawężenie strefy). Wydłużony i wąski kształt tej części strefy jest uwarunkowany lokalizacją istniejących obiektów lecznictwa uzdrowiskowego oraz możliwościami zainwestowania na terenach sąsiednich (kwartały zabudowy mieszkaniowej z możliwością jej uzupełnienia zgodnie z zapisami planu miejscowego).

### **Strefa „A” obejmuje m.in.:**

- tereny bezpośrednio związane z lecznictwem uzdrowiskowym, w tym: zakłady i urzędzenia lecznictwa uzdrowiskowego wymienione w § 9;
- istniejące budynki mieszkalne i mieszkalno-usługowe, teren barokowego zespołu klasztornego z kościołem pw. Jana Chrzyciela, Parku Zdrojo-

wego i Norweskiego oraz części suchego zbiornika przeciwpowodziowego, po którym przebiegają trasy spacerowe.

2) **STREFA „B” OCHRONY UZDROWISKOWEJ** o powierzchni 240 ha w granicach przebiegających wzdłuż następujących elementów zagospodarowania:

- a) od strony północnej – granica ul. Dworcowej (działka nr 1), ul. Sobieszowskiej (działki nr 28,6, 8),
- b) od strony zachodniej - granica ul. Rataja (działka nr 23), przez ul. Cieplicką (działka nr 12/1), granica działek nr 35/1, 35/3, 36, granica drogi oznaczonej jako działka nr 37, granica obrębu Cieplice 3, granica rzeki Wrzosówki (działka nr 3), granica działki nr 2,
- c) od strony południowej – granica Miasta Jelenia Góra,
- d) od strony wschodniej - granica ul. Podgórzyskiej (działki nr 23, 4, 3), ul. Wolności (działka nr 9), granica rzeki Wrzosówki (działki nr 45, 60), rzeki Kamiennej (działka nr 63), granica ul. Marcinkowskiego (działka nr 22).

**Strefa „B” obejmuje m.in.:**

- w środkowej części strefy – ciąg zabudowy o charakterze mieszkalno-usługowym, hotelowym i pensjonatowym wzdłuż głównego traktu spacerowego, w tym: centrum z monumentalną rezydencją Schaffgotschów, kościołem Ewangelicko-Augsburskim „Zbawiciela” zbudowanym w stylu późnego baroku o orientacji wiedeńskiej oraz tereny zielone wzdłuż rzeki Kamiennej,
- w południowej części strefy – dzielnicę willową położoną na południe od ul. Cieplickiej, tereny zielone zbiornika przeciwpowodziowego Cieplice położone w większości w granicach obszaru Natura 2000 – PLH02004, tereny zakładu produkcyjnego PMPoland oraz część osiedla mieszkalnego,
- w północnej części strefy – tereny zabudowane położone pomiędzy rzeką Kamienną, a ul. Sobieszowską i ul. Dworcową, o mieszanych funkcjach: mieszkaniowej, produkcyjnej, usługowej, rzemieślniczej.

3) **STREFA „C” OCHRONY UZDROWISKOWEJ** o powierzchni 1 043 ha tożsama jest z granicą Uzdrowiska Cieplice oraz jednostki pomocniczej Miasta Jelenia Góra i obejmuje tereny ograniczone:

- a) od strony północnej: Trasą Czeską – granica AM 12 i AM 13, obręb Goduszyn 1;
- b) od strony wschodniej:
  - ul. Lubańską – granica AM 13, obręb Goduszyn 1, granica obrębu Cieplice 1,
  - granicą pomiędzy AM 8 i AM 7 w obrębie Cieplice 2,

- terenami kolejowymi – granica pomiędzy obrębami Cieplice 2 i Cieplice 6,
- granicami obrębu Cieplice 6 AM 1: wzdłuż granicy pomiędzy działką nr 7 (rów) i działką nr 8, przez ul. Wojewódzką, wzdłuż zewnętrznej granicy ul. Spokojnej (działka nr 61), przez ul. Francuską do granicy działki nr 94, wzdłuż granicy działki nr 94 do rzeki Kamiennej, przez rzekę Kamienną do punktu na styku granic ul. Wolności, rzeki Kamiennej i działki nr 113,
- ul. Wolności - granica pomiędzy obrębami Cieplice 6 i Cieplice 8, przez ul. Wolności do zewnętrznej granicy ul. Junaków (działka nr 15), zewnętrzna krawędź ul. Junaków (działka nr 15), granica pomiędzy obrębami Cieplice 8 i Cieplice 11, granica pomiędzy AM 1 i AM 2 w obrębie Cieplice 11,
- c) od strony południowej – granicą Miasta Jelenia Góra,
- d) od strony zachodniej – granicami obrębów: Cieplice 3, Cieplice 4, Cieplice 1, Goduszyn 1.

§ 4. W celu zapewnienia prawidłowej działalności lecznictwa uzdrowiskowego, poza wymienionymi w art. 38a ust. 1 pkt 1, 2, 3 ustawy z dnia 28 lipca 2005 r. o lecznictwie uzdrowiskowym, uzdrowiskach i obszarach ochrony uzdrowiskowej oraz o gminach uzdrowiskowych (Dz. U. Nr 167, poz. 1399 z późn. zm.), określa się szczegółowe czynności w strefach ochrony uzdrowiskowej w zakresie:

1) **wymagań sanitarnych:**

- a) w strefach „A” i „B” zakazuje się stosowania indywidualnych rozwiązań z zakresu gospodarki ściekowej,
- b) w ramach rewitalizacji Parku Zdrojowego i Parku Norweskiego ustala się obowiązek budowy szaletów miejskich,
- c) przy letnich ogródkach, związanych z działalnością gastronomiczną, należy zapewnić pojemniki na odpady;

2) **ochrony przed hałasem:**

- a) w strefie „A” zakazuje się wjazdu pojazdów o rzeczywistej masie całkowitej powyżej 3,5t z wyjątkiem pojazdów obsługi komunalnej miasta, autokarów przewożących kuracjuszy i turystów oraz samochodów dostawczych w wyznaczonych godzinach,
- b) zabrania się używania instalacji lub urządzeń nagłaśniających na publicznie dostępnych terenach Uzdrowiska Cieplice, z wyjątkiem imprez okolicznościowych oraz uroczystości i imprez związanych z kultem religijnym, imprez sportowych, handlowych, rozrywkowych i innych legalnych zgromadzeń, a także podawania do publicznej wiadomości informacji i komunikatów służących bezpieczeństwu publicznemu,

- c) w strefach „A”, „B” i „C” poziom hałasu, emitowanego do środowiska z obiektów i z działalności będących źródłami hałasu, nie może przekraczać poziomu dopuszczalnego, określonego w przepisach szczególnych;
- 3) **estetyki budynków, sklepów i zakładów usługowych oraz placówek kulturalnych:**
- a) zakazuje się stosowania ogrodzeń betonowych z elementów prefabrykowanych,
- b) zakazuje się stosowania jaskrawej kolorystki elewacji budynków,
- c) w strefie „A” i „B” zakazuje się lokalizacji wolnostojących nośników reklamowych za wyjątkiem:
- obiektów stanowiących elementy miejskiego systemu informacji wizualnej,
  - jednego nośnika reklamowego na działce bezpośrednio związanej z prowadzoną w jej obrębie działalnością. W wypadku potrzeby oznaczenia na nośniku reklamowym kilku podmiotów, wymaga się zastosowania jednorodnych rozwiązań plastycznych;
- 4) **handlu obnośnego i obwoźnego:**
- w strefie „A” zakazuje się handlu obnośnego i obwoźnego, z wyjątkiem punktów sprzedaży pamiątek, wyrobów regionalnych i ludowych w miejscach wyznaczonych przez Miasto lub ustalonych w miejscowym planie zagospodarowania przestrzennego;
- 5) **ochrony jakości i ilości naturalnych surowców leczniczych:**
- w strefach „A”, „B” i „C” zakazuje się intensywnego nawożenia pól nawozami mineralnymi oraz stosowania środków ochrony roślin niedopuszczonych do stosowania na obszarach uzdrowiskowych;
- 6) **innych:**
- a) ze względu na występującą w obszarze Sudeców podwyższoną koncentrację naturalnych pierwiastków promieniotwórczych zaleca się stosowanie w budynkach rozwiązań ograniczających przenikanie radonu do pomieszczeń przeznaczonych na stały pobyt ludzi (podpiwniczenia, wentylacja przestrzeni podpodłogowych w parterach, folie izolacyjne itp.),
- b) do zachowania wskazuje się istniejącą zieleń wysoką, za wyjątkiem wykonywania cięć podyktowanych złym stanem zdrowotnym drzewostanu, zagrożeniem bezpieczeństwa lub w związku z ustalonym zagospodarowaniem terenów, na warunkach określonych w przepisach szczególnych,
- c) energię dla celów grzewczych i technologicznych należy pozyskiwać z wykluczeniem mazutu i innych ciężkich olejów opałowych o zawartości siarki powyżej 3%,
- d) sukcesywnie ograniczać używanie paliw stałych (węgiel, koks) do pozyskiwania energii dla celów grzewczych i technologicznych.

**§ 5.** W poszczególnych strefach ochrony uzdrowiskowej przyjmuje się następujące wskaźniki terenów zieleni oraz powierzchnię nowo wydzielanych działek:

- 1) w strefie „A”, gdzie odbywa się lecznictwo uzdrowiskowe, procentowy udział terenów zieleni wynosi nie mniej niż 65%, a minimalna powierzchnia działek wydzielanych pod nowe zainwestowanie powinna wynosić minimum 0,25 ha,
- 2) w strefie „B” stanowiącej otulinę strefy „A”, procentowy udział terenów zieleni wynosi nie mniej niż 50%, a minimalna powierzchnia działek wydzielanych pod nowe zainwestowanie powinna wynosić minimum 0,07 ha, za wyjątkiem działek wydzielanych pod zabudowę szeregową oraz uzupełniającą historyczne ciągi zabudowy,
- 3) w strefie „C” procentowy udział terenów biologicznie czynnych wynosi nie mniej niż 45%, a minimalna powierzchnia działek wydzielanych pod nowe zainwestowanie powinna wynosić minimum 0,07 ha, za wyjątkiem działek wydzielanych pod zabudowę szeregową oraz uzupełniającą historyczne ciągi zabudowy.

**§ 6.** Uzdrowisko Cieplice wykorzystuje naturalne surowce lecznicze w postaci wód termalnych pochodzących ze źródeł naturalnych i odwiertów.

- 1) wody, o których mowa w § 6 pkt 1:
  - a) spełniają wymagania dla słabo zmineralizowanej, swoistej 0,06% fluorkowej, krzemowej, hipertermalnej wody leczniczej o niewielkich wahaniach ogólnej mineralizacji i zawartości składników swoistych,
  - b) wykazują właściwości lecznicze wynikające z zawartości poszczególnych składników, które w określonych stężeniach działają bakteriostatycznie i bakteriobójczo, zwłaszcza na błony śluzowe jamy ustnej i przyzębia oraz na drogi moczowe. Ulegają też resorpcji i mogą nagromadzać się w tkance zębowej i kostnej. W oddziaływaniu kąpieli w wodach leczniczych ze złoże Cieplice korzystny wpływ wywiera głównie czynnik termiczny, którego działanie wspomagane jest właściwościami fluorków i związków krzemu oraz słabo alkalicznym odczynem wody,
  - c) mogą być wykorzystywane m.in.: do kąpieli leczniczych, płukania jamy ustnej, a także do kuracji pitnej.

Właściwości lecznicze wód potwierdzają świadectwa wystawione przez Narodowy Instytut Zdrowia Publicznego-Państwowy Zakład Higieny w Warszawie nr HU-80/WL-1/2008 i HU-80/WL-3/2008.

**§ 7.** Klimat lokalny Uzdrowiska Cieplice charakteryzuje się korzystnymi warunkami bioklimatycznymi do prowadzenia klimatoterapii w zakresie aerote-

rapii i kinezyterapii. Warunki klimatu lokalnego Uzdrowiska mieszczą się w normach dla uzdrowisk środkowoeuropejskich obszarów podgórskich i przez zdecydowanie większą część czasu w roku nie wpływają obciążająco na organizm osób przebywających w uzdrowisku:

- usłonecznienie wynosi 1693 godziny rocznie,
- średnia roczna suma opadów atmosferycznych wynosi poniżej 709,4 mm,
- średnia roczna prędkość wiatru wynosi około 2,2 m/s,
- średnia roczna temperatura wynosi 8,0 °C.

Właściwości lecznicze klimatu potwierdzone zostały świadectwem z dnia 14 listopada 2008 r., wydanym przez Instytut Meteorologii i Gospodarki Wodnej w Warszawie, a dokumentację klimatyczną opracowano zgodnie z rozporządzeniem Ministra Zdrowia z dnia 13 kwietnia 2006 r. w sprawie zakresu badań niezbędnych do ustalenia właściwości leczniczych naturalnych surowców leczniczych i właściwości leczniczych klimatu, kryteriów ich oceny oraz wzoru świadectwa potwierdzającego te właściwości (Dz. U. Nr 80, poz. 565).

**§ 8.** W Uzdrowisku Cieplice prowadzone jest leczenie uzdrowiskowe w następujących kierunkach leczniczych:

- 1) choroby ortopedyczno-urazowe,
- 2) choroby układu nerwowego,
- 3) choroby reumatologiczne,
- 4) osteoporoza,
- 5) choroby nerek i dróg moczowych,
- 6) choroby oka i przydatków oka.

**§ 9.** W Uzdrowisku Cieplice funkcjonują niżej wymienione zakłady i urządzenia lecznictwa uzdrowiskowego:

Zakłady lecznictwa uzdrowiskowego:

- 1) Szpital Uzdrowiskowy Dom Zdrojowy I – Pl. Piastowski 38,
- 2) Szpital Uzdrowiskowy Dom Zdrojowy II – ul. Leśnicza 4,
- 3) Szpital Uzdrowiskowy Dom Zdrojowy III – ul. Leśnicza 3,

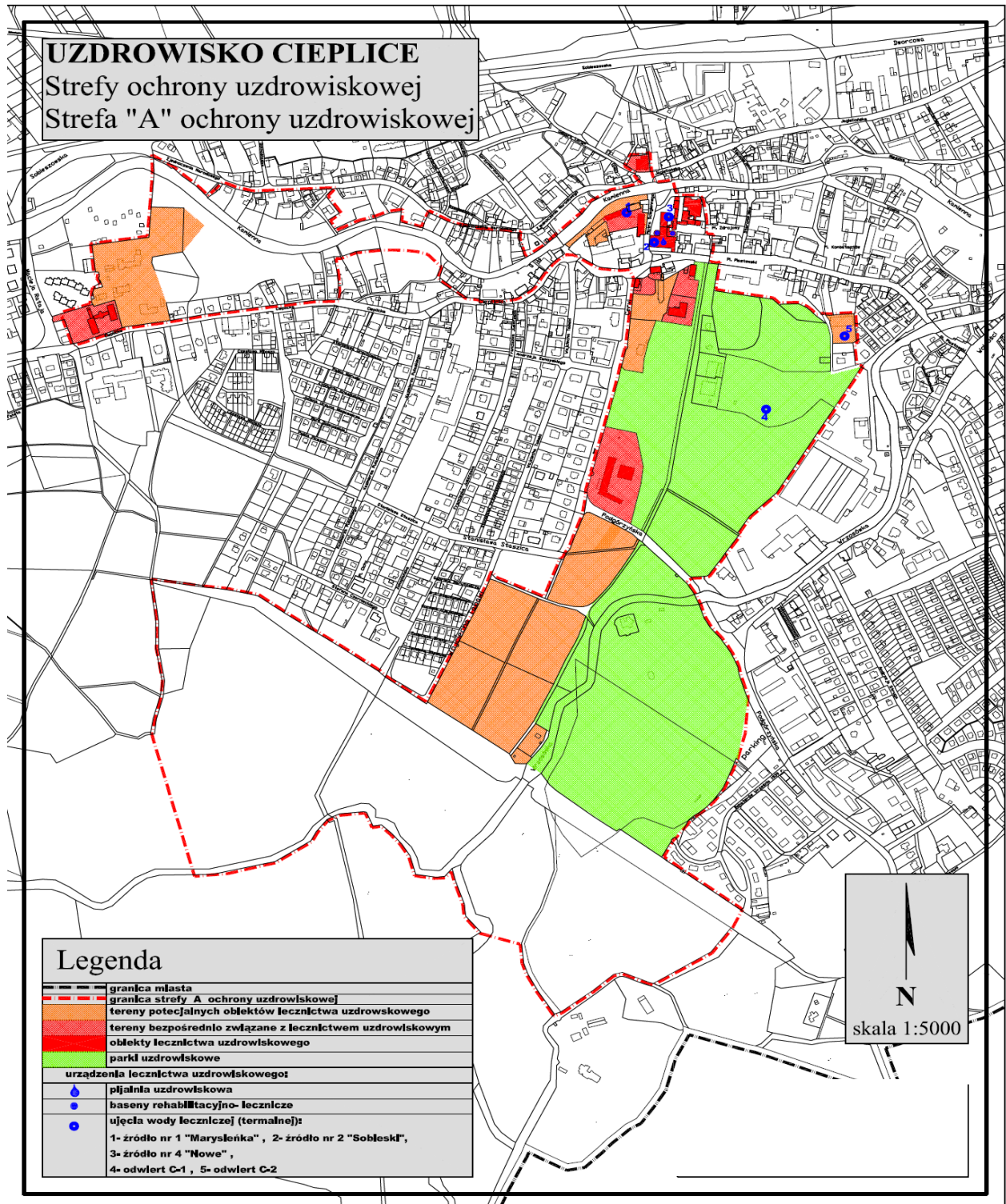
- 4) Sanatorium Uzdrowiskowe Dom Zdrojowy I – Pl. Piastowski 38,
- 5) Sanatorium Uzdrowiskowe Dom Zdrojowy II” – Pl. Piastowski 38,
- 6) Sanatorium Uzdrowiskowe Edward – ul. Park Zdrojowy 4,
- 7) Sanatorium Uzdrowiskowe Stoczniowiec – ul. Jagiellońska 2,
- 8) Sanatorium Uzdrowiskowe Marysieńka – Pl. Piastowski 33,
- 9) Sanatorium Uzdrowiskowe Lalka – ul. Park Zdrojowy 2,
- 10) Zakład Przyrodolecznicy – ul. Piotra Ściegiennego 4,
- 11) Specjalistyczna Przychodnia Uzdrowiskowa – ul. Leśnicza 3,
- 12) Samodzielny Publiczny Zakład Opieki Zdrowotnej Sanatorium Uzdrowiskowe MSW w Jeleniej Górze – ul. Cervi 14.

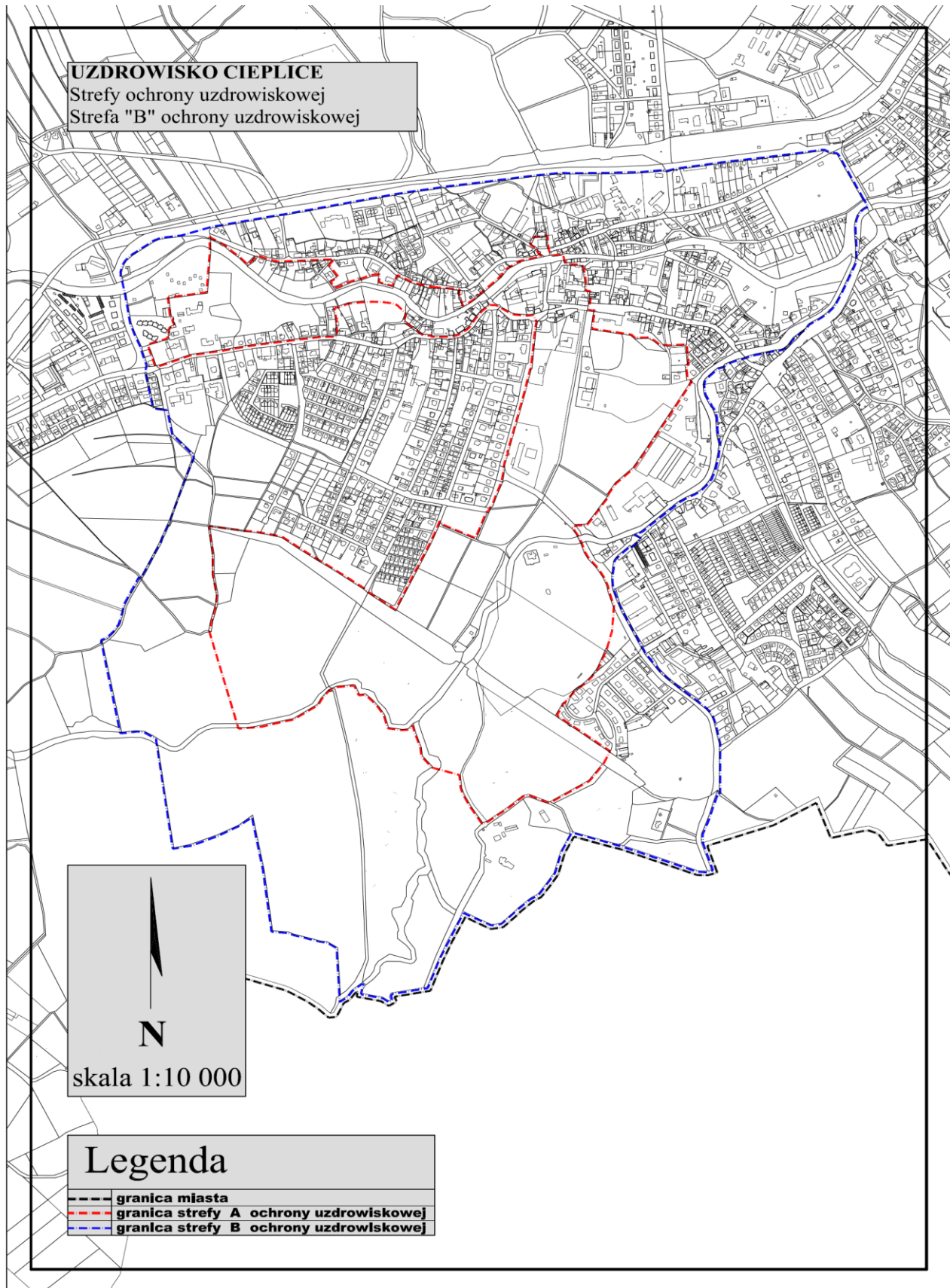
Urządzenia lecznictwa uzdrowiskowego:

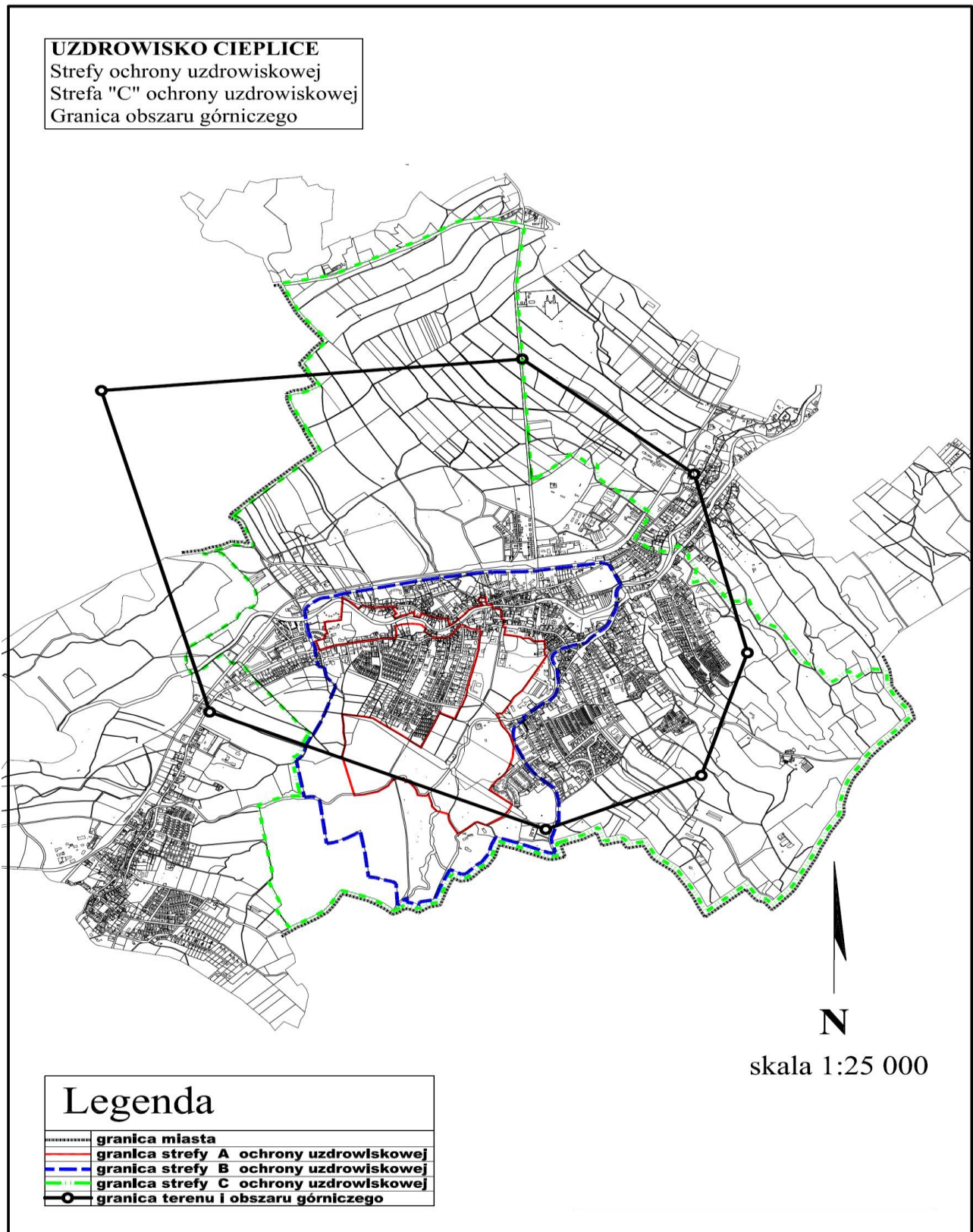
- 1) Parki uzdrowiskowe:
  - a) Park Zdrojowy,
  - b) Park Norweski.
- 2) Pijalnia leczniczej wody mineralnej – Pl. Piastowski 38,
- 3) Pijalnia leczniczej wody mineralnej – ul. P. Ściegiennego 4,
- 4) Leczniczy basen rehabilitacyjny- ul. P. Ściegiennego 4,
- 5) Leczniczy basen rehabilitacyjny „Marysieńka” – ul. P. Ściegiennego 4.

**§ 10.** Załącznikami graficznymi do statutu są:

- 1) mapa strefy „A” ochrony uzdrowiskowej w skali 1 : 5000 z zaznaczonymi ulicami, terenami zieleni, zakładami i urządzeniami lecznictwa uzdrowiskowego;
- 2) mapa strefy „B” ochrony uzdrowiskowej w skali 1 : 10 000;
- 3) mapa strefy „C” ochrony uzdrowiskowej i obszaru górniczego w skali 1 : 25 000;
- 4) mapa obszaru i terenu górniczego w skali 1 : 25 000.









Załącznik nr 4  
do Statutu Uzdrowiska Cieplice

