



DZIENNIK URZĘDOWY

WOJEWÓDZTWA DOLNOŚLĄSKIEGO

Wrocław, dnia 10 października 2022 r.

Poz. 4814

UCHWAŁA NR LXI/570/2022 RADY GMINY PODGÓRZYN

z dnia 29 września 2022 r.

w sprawie uchwalenia miejscowego planu zagospodarowania przestrzennego dla terenu położonego w otoczeniu byłej fabryki papieru w Miłkowie w gminie Podgórzyn

Na podstawie art. 18 ust. 2 pkt 5 ustawy z dnia 8 marca 1990r. o samorządzie gminnym (t.j. Dz. U. z 2022r., poz. 559 ze zm.), art. 20 ust. 1 ustawy z dnia 27 marca 2003r. o planowaniu i zagospodarowaniu przestrzennym (t.j. Dz. U. z 2022 r., poz. 503) oraz w związku z uchwałą nr XLVII/472/2021 Rady Gminy Podgórzyn z dnia 30 grudnia 2021 r. w sprawie przystąpienia do sporządzania miejscowego planu zagospodarowania przestrzennego dla terenu położonego w otoczeniu byłej fabryki papieru w Miłkowie w gminie Podgórzyn, po stwierdzeniu, że plan nie narusza ustaleń studium uwarunkowań i kierunków zagospodarowania przestrzennego Gminy Podgórzyn przyjętego uchwałą nr XLII/417/2002 r. Rady Gminy Podgórzyn z dnia 28.IX. 2002 r. ze zm., uchwała się, co następuje:

DZIAŁ I.

Przepisy ogólne

§ 1. 1. Uchwała się miejscowy plan zagospodarowania przestrzennego dla terenu położonego w otoczeniu byłej fabryki papieru w Miłkowie w gminie Podgórzyn.

2. Granice obszaru objętego planem oznaczono na rysunku planu, stanowiącym załącznik nr 1 do niniejszej uchwały.

3. Załącznikami do niniejszej uchwały są:

- 1) załącznik nr 1 - rysunek planu w skali 1:1000, stanowiący integralną część planu;
- 2) załącznik nr 2 - rozstrzygnięcie o sposobie rozpatrzenia uwag do projektu planu;
- 3) załącznik nr 3 - rozstrzygnięcie o sposobie realizacji, zapisanych w planie, inwestycji z zakresu infrastruktury technicznej, które należą do zadań własnych gminy oraz zasadach ich finansowania;
- 4) załącznik nr 4 - zbiór danych przestrzennych w postaci dokumentu elektronicznego GML.

§ 2. 1. Przedmiotem planu jest ustalenie:

- 1) przeznaczenia terenów oraz linii rozgraniczających tereny o różnym przeznaczeniu lub różnych zasadach zagospodarowania;
- 2) zasad ochrony i kształtowania ładu przestrzennego;
- 3) zasad ochrony środowiska, przyrody i krajobrazu;
- 4) zasad kształtowania krajobrazu;

- 5) zasad ochrony dziedzictwa kulturowego i zabytków, w tym krajobrazów kulturowych, oraz dóbr kultury współczesnej;
- 6) wymagań wynikających z potrzeb kształtowania przestrzeni publicznych;
- 7) zasad kształtowania zabudowy oraz wskaźników zagospodarowania terenu, maksymalnej i minimalnej intensywności zabudowy, jako wskaźnika powierzchni całkowitej zabudowy w odniesieniu do powierzchni działki budowlanej, minimalnego udziału procentowego powierzchni biologicznie czynnej w odniesieniu do powierzchni działki budowlanej, maksymalnej wysokości zabudowy, minimalnej liczby miejsc do parkowania w tym miejsc przeznaczonych na parkowanie pojazdów zaopatrzonych w kartę parkingową i sposobu ich realizacji oraz linii zabudowy i gabarytów obiektów;
- 8) szczegółowych zasad i warunków scalania i podziału nieruchomości objętych planem miejscowym;
- 9) szczególnych warunków zagospodarowania terenów oraz ograniczeń w ich użytkowaniu, w tym zakaz zabudowy;
- 10) zasad modernizacji, rozbudowy i budowy systemów komunikacji i infrastruktury technicznej;
- 11) stawki procentowej na podstawie, której ustala się opłatę, o której mowa w art. 36 ust. 4 ustawy o planowaniu i zagospodarowaniu przestrzennym;
- 12) sposobu usytuowania obiektów budowlanych w stosunku do dróg i innych terenów publicznie dostępnych oraz granic przyległych nieruchomości, kolorystykę obiektów budowlanych oraz pokrycie dachów.

2. Nie mają zastosowania ustalenia wynikające z art. 15 ust. 2 ustawy o planowaniu i zagospodarowaniu przestrzennym: granice i sposoby zagospodarowania terenów lub obiektów podlegających ochronie, ustalonych na podstawie przepisów odrębnych, terenów górniczych, a także obszarów szczególnego zagrożenia powodzią, obszarów osuwania się mas ziemnych, krajobrazów priorytetowych określonych w audycie krajobrazowym oraz w planach zagospodarowania przestrzennego województwa.

§ 3. 1. Obowiązującymi ustaleniami rysunku planu są następujące oznaczenia graficzne:

- 1) granice obszaru objętego planem;
- 2) linie rozgraniczające tereny o różnym przeznaczeniu lub różnych zasadach zagospodarowania;
- 3) symbol przeznaczenia terenu;
- 4) nieprzekraczalne linie zabudowy.

2. Oznaczeniami graficznymi wynikającymi z przepisów odrębnych są:

- 1) granica terenów zamkniętych związanych z prowadzeniem ruchu kolejowego;
- 2) granica terenu w sąsiedztwie linii kolejowej.

3. Oznaczenia graficzne na rysunku planu niewymienione w ust. 1 pełnią funkcję informacyjną lub stanowią propozycje zagospodarowania terenu.

4. Symbol literowy oznaczenia przeznaczenia terenu wydzielonego liniami rozgraniczającymi określa klasę przeznaczenia terenu.

5. Rodzaj przeznaczenia uzupełniającego oraz warunki jego dopuszczenia, określono w treści uchwały.

§ 4. Ilekroć w uchwale jest mowa o:

- 1) **dachu płaskim** - należy przez to rozumieć przekrycia płaskie o kącie nachylenia połaci dachu mniejszym od 12°;
- 2) **drobnej wytwórczości** - należy przez to rozumieć pozarolniczą działalność gospodarczą obejmującą podmioty gospodarcze zatrudniające do 10 pracowników i wytwarzające dobra lub usługi. Jest to wytwórczość, która nie wywołuje konfliktów, zjawisk i stanów utrudniających życie mieszkańców, a zwłaszcza nie powoduje hałasu, wibracji, zanieczyszczeń powietrza i odorów. Zalicza się do niej rzemiosło, chałupnictwo, wytwórczość ludową i artystyczną, konfekcjonowanie;
- 3) **działce budowlanej** - należy przez to rozumieć działkę budowlaną, której definicja jest zawarta w ustawie o planowaniu i zagospodarowaniu przestrzennym;

- 4) **elementach zagospodarowania dysharmonijnych z otoczeniem** - należy przez to rozumieć zagospodarowanie wprowadzające w otoczeniu dysonans, nieład, konflikt, takie jak np.: wprowadzenie obiektów różniących się znacznie formą, wysokością, kolorystyką od budynków istniejących, czy też brak kontynuacji zabudowy w istniejących układach urbanistycznych;
- 5) **elewacji frontowej** - należy przez to rozumieć elewację budynku zlokalizowaną od frontu działki (części działki przylegającej do drogi, z której odbywa się główny wjazd lub wejście na działkę), na której jest zlokalizowany budynek lub elewację budynku na której znajduje się główne wejście do budynku;
- 6) **liniach rozgraniczających** - należy przez to rozumieć wyznaczone na rysunku planu linie, które rozgraniczają tereny o różnym przeznaczeniu lub różnych zasadach zagospodarowania;
- 7) **nieprzekraczalnej linii zabudowy** - należy przez to rozumieć linie zabudowy wyznaczone na rysunku planu, pokrywające się z linią rozgraniczającą teren lub cofnięte do wnętrza terenu, wzdłuż których są już położone lub mogą być zlokalizowane zewnętrzne ściany budynków, z wyłączeniem wykuszy, balkonów, gzymsów, ryzalitów, elementów odwodnienia i stref wejściowych. Nieprzekraczalne linie zabudowy dotyczą wyłącznie części nadziemnych budynków, nie dotyczą podziemnych parkingów i garaży;
- 8) **planie** - należy przez to rozumieć niniejszy miejscowy plan zagospodarowania przestrzennego (tekst uchwały i rysunek planu);
- 9) **powierzchni biologicznie czynnej** - należy przez to rozumieć teren biologicznie czynny, zgodnie z przepisami odrębnymi;
- 10) **powierzchni zabudowy** - należy przez to rozumieć powierzchnię liczoną po obrysie zewnętrznym ścian parteru budynku, bez uwzględniania obrysów schodów wejściowych, pochylni, tarasów i balkonów;
- 11) **przeznaczeniu podstawowym terenu** - należy przez to rozumieć przeznaczenie w terenie wyznaczonym na rysunku planu liniami rozgraniczającymi, które podczas realizacji planu będzie dominującą formą wykorzystania ponad 50% powierzchni terenu.
- 12) **przeznaczeniu uzupełniającym** - należy przez to rozumieć przeznaczenie inne niż podstawowe, dopuszczone do lokalizacji na danym terenie, określane indywidualnie dla każdego terenu;
- 13) **przynależnym zagospodarowaniu terenu** - należy przez to rozumieć, iż w granicach każdego terenu dopuszcza się, odpowiednio do przeznaczenia podstawowego i uzupełniającego, z uwzględnieniem ustaleń § 5:
 - a) urządzenia budowlane,
 - b) komunikacja drogowa wewnętrzna, place manewrowe, ciągi piesze, ciągi pieszo-jezdne, ciągi pieszo-rowerowe, ścieżki rowerowe,
 - c) parkingi i garaże, budynki gospodarcze,
 - d) zieleni,
 - e) zadaszenia, tarasy,
 - f) zadaszone śmietniki, boksy na pojemniki i kontenery do gromadzenia odpadów komunalnych,
 - g) budowle terenowe takie, jak: place zabaw, oczka wodne, urządzenia ogrodowe, podjazdy, schody, rampy, z zastrzeżeniem, że elementy określone w lit. od a) do g) są bezpośrednio związane z przeznaczeniem terenu, funkcjonowaniem i obsługą obiektów usytuowanych na danym terenie;
- 14) **rysunku planu** - należy przez to rozumieć rysunek planu stanowiący załącznik nr 1 do niniejszej uchwały;
- 15) **terenie** - należy przez to rozumieć obszar o określonym rodzaju przeznaczenia podstawowego i uzupełniającego, wyznaczony na rysunku planu liniami rozgraniczającymi i oznaczony symbolem literowym oraz cyfrowym;
- 16) **usługach drobnych** - należy przez to rozumieć usługi typu: zakład szewski, krawiecki, rymarski, fotograficzny, introligatorski, poligraficzny, jubilerski, fryzjerski, kosmetyczny, zegarmistrzowski, naprawy sprzętu AGD, studia wizażu, solaria, gabinety masażu, itp.;

- 17) **usługach nieuciążliwych** - należy przez to rozumieć działalność gospodarczą, która zgodnie z przepisami odrębnymi zaliczona jest do przedsięwzięć, dla których nie jest wymagany obowiązek sporządzenia raportu o oddziaływaniu na środowisko oraz nie wymagające stałej obsługi transportowej samochodami o nośności powyżej 3,5 t;
- 18) **wskaźniku powierzchni zabudowy** - należy przez to rozumieć wskaźnik wyrażający iloraz sumy powierzchni zabudowy wszystkich budynków zlokalizowanych na działce budowlanej do powierzchni danej działki;
- 19) **wysokości zabudowy** - należy przez to rozumieć wysokość budynków określoną zgodnie z przepisami odrębnymi, a dla pozostałych obiektów budowlanych - wysokość mierzoną pomiędzy poziomem terenu, na którym posadowiony jest obiekt budowlany, a najwyższym punktem konstrukcji tego obiektu; Do wysokości zabudowy nie wlicza się nadszycia wind wbudowanych w budynki, łączników, kominów wentylacyjnych, dymowych i urządzeń związanych z klimatyzacją i wentylacją budynków.

§ 5. Ilekroć w uchwale jest mowa o przeznaczeniu terenu określanym, jako:

- 1) **drogi dojazdowe** - należy przez to rozumieć tereny przeznaczone pod lokalizację drogi publicznej zgodnie z definicją zawartą w przepisach odrębnych wraz z przynależnym zagospodarowaniem w zakresie urządzeń drogowych, ciągów pieszych i ścieżek rowerowych, parkingów, zieleni;
- 2) **komunikacja drogowa wewnętrzna** - należy przez to rozumieć tereny przeznaczone pod lokalizację ogólnodostępnej drogi niezaliczonej do żadnej kategorii dróg publicznych, zgodnie z przepisami odrębnymi wraz z przynależnym zagospodarowaniem w zakresie urządzeń drogowych, ciągów pieszych i ścieżek rowerowych, parkingów, zieleni, miejsc na odpady komunalne;
- 3) **komunikację kolejową i szynową** - należy przez to rozumieć tereny przeznaczone pod linię kolejową wraz infrastrukturą kolejową;
- 4) **usługi sportu i rekreacji** - należy przez to rozumieć tereny przeznaczone pod lokalizację obiektów budowlanych i budowli związanych ze sportem i wypoczynkiem, wraz z przynależnym zagospodarowaniem terenu w zakresie: urządzeń budowlanych, dróg wewnętrznych, placów manewrowych, ciągów pieszo-jezdnych, ciągów pieszych i dróg rowerowych, szaleatów, parkingów, zieleni urządzonej, urządzeń ogrodowych, budowli terenowych;
- 5) **wody powierzchniowe śródlądowe** - należy przez to rozumieć wszystkie wody stojące i płynące na powierzchni łądu;
- 6) **zabudowa mieszkaniowa jednorodzinna** – należy przez to rozumieć tereny przeznaczone pod lokalizację budynku mieszkalnego jednorodzinne lub zespołu takich budynków zgodnie z definicją zabudowy jednorodzinnej zawartą w przepisach odrębnych wraz z przynależnym zagospodarowaniem w zakresie: urządzeń budowlanych, garaży, budynków gospodarczych, parkingów, ciągów pieszych, zieleni, zadaszeń, pergoli, tarasów, schodów, oczek wodnych, urządzeń ogrodowych;
- 7) **usługi** - należy przez to rozumieć tereny przeznaczone pod lokalizację obiektów budowlanych, w szczególności budynku lub zespołu budynków, wraz z przynależnym zagospodarowaniem w zakresie: urządzeń budowlanych, dróg wewnętrznych, placów manewrowych, ciągów pieszo-jezdnych, ciągów pieszych i ścieżek rowerowych, parkingów, zieleni, zadaszeń, pergoli, tarasów, budowli terenowych, służących działalności z zakresu:
 - a) działalności biurowej (obsługa działalności gospodarczej i zarządzania, poradnictwo oraz kancelarie finansowe i prawne, usługi finansowe – banki, usługi w zakresie ubezpieczeń, poczta, centrum konferencyjne, itp.),
 - b) handlu detalicznego, z wyjątkiem stacji paliw,
 - c) gastronomii,
 - d) usług drobnych,
 - e) usług turystyki,
 - f) sportu i rekreacji oraz odnowy biologicznej,

- g) usług informatycznych i łączności,
 h) wystawiennictwa i działalności targowej,
 i) projektowania i innych form pracy twórczej,
 j) kultury i rozrywki,
 k) nauki i edukacji,
 l) ochrony zdrowia (opieka zdrowotna), ł) usług publicznych (sportu i rekreacji, kultury i rozrywki, opieki społecznej, ochrony zdrowia, oświaty i nauki, administracji publicznej, łączności, bezpieczeństwa publicznego, obsługi komunalnej),
 m) zamieszkania zbiorowego (np. hotele, motele, hostele, bursy szkolne, domy opieki),
 n) inne, których powyższe grupy nie dotyczą bezpośrednio, a mają charakter usługi z wykluczeniem: demontażu pojazdów, usług stolarskich, kamieniarskich, usług pogrzebowych i działalności pokrewnej, w tym krematoriów;
- 8) **usługi turystyki** – należy przez to rozumieć tereny przeznaczone pod lokalizację obiektów budowlanych, w szczególności budynku lub zespołu budynków, wraz z przynależnym zagospodarowaniem w zakresie: urządzeń budowlanych, dróg wewnętrznych, placów manewrowych, ciągów pieszo-jezdnych, ciągów pieszych i ścieżek rowerowych, parkingów, zieleni, zadaszeń, pergoli, tarasów, budowli terenowych związanych z usługami służącymi rekreacji wypoczynkowej, obsłudze turystycznej w zakresie: hotelarstwa, zamieszkania zbiorowego, konferencji, gastronomii, rekreacją, rozrywką, wraz z usługami towarzyszącymi wbudowanymi w obiekty usług turystyki. Do usług turystyki zaliczają się również pola namiotowe, campingi;
- 9) **usługi sportu i rekreacji** – należy przez to rozumieć usługi związane ze sportem i rekreacją, place zabaw oraz kempingi i pola namiotowe, wraz z przynależnym zagospodarowaniem w zakresie: urządzeń budowlanych, dróg wewnętrznych, placów manewrowych, ciągów pieszo-jezdnych, ciągów pieszych i ścieżek rowerowych, parkingów, zieleni, zadaszeń, pergoli, tarasów, budowli terenowych;
- 10) **infrastruktura techniczna** - należy przez to rozumieć budowę obiektów, sieci dystrybucyjnych, rozdzielczych i urządzeń technicznych związanych z uzbrojeniem technicznym gminy, z wykluczeniem gospodarowania odpadami.

DZIAŁ II.

Ustalenia dla całego obszaru planu

Rozdział 1.

Przeznaczenie terenów oraz linie rozgraniczające tereny o różnym przeznaczeniu lub różnych zasadach zagospodarowania

§ 6. 1. Obszar objęty planem dzieli się na tereny, wyznaczone na rysunku planu liniami rozgraniczającymi i oznaczone symbolami, dla których określa się przeznaczenie i zasady zagospodarowania.

2. Główne przeznaczenie terenów ustala się w kolumnie 2 i 3 tabeli nr 1. Przeznaczenie uzupełniające określa się w kolumnie 4 tabeli nr 1.

tabela nr 1			
	Symbol cyfrowy i literowy klasy przeznaczenia terenu	Nazwa klasy przeznaczenia terenu	Nazwy klas przeznaczeń uzupełniających
1	2	3	4
1.	1MN-U 2MN-U 3MN-U 4MN-U	1) teren zabudowy mieszkaniowej jednorodzinna 2) teren usług	1) teren komunikacji drogowej wewnętrznej (KR) 2) teren komunikacji pieszo-rowerowej (KP) 3) teren zieleni urządzonej (ZP) 4) teren infrastruktury technicznej (I) 5) teren wód powierzchniowych

			śródlądowych (WS)
2.	1U 3U	teren usług	1) teren parkingu (KOP) 2) teren komunikacji drogowej wewnętrznej (KR) 3) teren komunikacji pieszo-rowerowej (KP) 4) teren zieleni urządzonej (ZP) 5) teren infrastruktury technicznej (I) 6) teren wód powierzchniowych śródlądowych (WS)
3.	2U	teren usług	1) teren parking (KOP) 2) teren komunikacji drogowej wewnętrznej (KR) 3) teren komunikacji pieszo-rowerowej (KP) 4) teren obsługi podróżnych (KOO) 5) teren zieleni urządzonej (ZP) 6) teren infrastruktury technicznej (I) 7) teren wód powierzchniowych śródlądowych (WS)
4.	1UT	teren usług turystyki	1) teren usług sportu (US) 2) teren usług gastronomii (UG) 3) teren usług handlu (UH) 4) teren parkingu (KOP) 5) teren komunikacji drogowej wewnętrznej (KR) 6) teren komunikacji pieszo-rowerowej (KP) 7) teren zieleni urządzonej (ZP) 8) teren infrastruktury technicznej (I) 9) teren wód powierzchniowych śródlądowych (WS)
5.	1UT-US	1) teren usług turystyki 2) teren usług sportu i rekreacji	1) teren usług gastronomii (UG) 2) teren usług handlu (UH) 3) teren teren parkingu (KOP) 4) komunikacji drogowej wewnętrznej (KR) 5) teren komunikacji pieszo-rowerowej (KP) 6) teren zieleni urządzonej (ZP) 7) teren infrastruktury technicznej (I) 8) teren wód powierzchniowych śródlądowych (WS)
6.	2UT-US	1) teren usług turystyki 2) teren usług sportu i rekreacji	1) teren usług gastronomii (UG) 2) teren usług handlu (UH) 3) teren parkingu (KOP) 4) teren komunikacji drogowej wewnętrznej (KR) 5) teren komunikacji pieszo-rowerowej(KP) 6) teren zieleni urządzonej (ZP) 7) teren infrastruktury technicznej

			(I) 8) teren wód powierzchniowych śródlądowych (WS)
7.	1L	teren lasu	teren infrastruktury technicznej (I)
9.	1WS 2WS	teren wód powierzchniowych śródlądowych	1) teren usług sportu i rekreacji (US) 2) teren infrastruktury technicznej (I)
10.	1KDD 2KDD	teren drogi dojazdowej	teren infrastruktury technicznej (I)
11.	1KR 2KR	teren komunikacji drogowej wewnętrznej	teren infrastruktury technicznej (I)
12.	3KR	teren komunikacji drogowej wewnętrznej (rezerwa na poszerzenie drogi wewnętrznej położonej poza obszarem planu)	teren infrastruktury technicznej (I)
13.	1KP	teren komunikacji pieszo - rowerowej	1) teren zieleni urządzonej (ZP) 2) teren infrastruktury technicznej (I)
14.	1KK	teren kolej	teren infrastruktury technicznej (I)

Rozdział 2.

Zasady ochrony i kształtowania ładu przestrzennego

§ 7. 1. W zakresie ochrony i kształtowania ładu przestrzennego ustala się, że:

1) ukształtowania wymagają:

- a) ciągi zabudowy lokalizowane wzdłuż dróg publicznych,
- b) układy przestrzenne zabudowy w zespołach usługowych i mieszkaniowych,
- b) kompozycje zieleni w zespołach usługowych i terenach zieleni urządzonej.

2. Dla prawidłowego kształtowania zabudowy w planie ustala się:

- 1) nieprzekraczalne linie zabudowy - zwymiarowane na rysunku planu;
- 2) dopuszczenie lokalizacji budynków w odległości 1,5 m od granicy działki lub bezpośrednio przy granicy działki, z zachowaniem przepisów odrębnych oraz pozostałych ustaleń planu.

3. Ustala się zasady realizacji nowych budynków:

- 1) nakaz stosowania na elewacjach okładzin i wykończeń takich jak: tynki, cegła, ceramiczne i kamienne materiały licowe, drewno, kompozyty, okładziny metalowe i szkło;
- 2) nakaz stosowania kolorystyki elewacji w odcieniach, nie kontrastujących z otaczającą zabudową;
- 3) zakaz stosowania na elewacjach budynków rozwiązań kolorystycznych wielobarwnych, w formie obrazów, plakatów, tęczy itp.;
- 4) nakaz stosowania na dachach o spadkach powyżej 25° pokrycia i wykończeń takich jak: dachówka, blacho dachówka, blacha na rąbek układana, z uwzględnieniem ich kolorystyki w odcieniach zgaszonej czerwieni, brązu lub szarości;
- 5) zakaz lokalizacji obiektów kontenerowych. Zakaz nie dotyczy obiektów infrastruktury technicznej i tymczasowych obiektów na potrzeby obsługi inwestycji.

4. Szczegółowe ustalenia służące ochronie i kształtowaniu ładu przestrzennego określają zapisy zawarte w rozdziałach: 3, 4, 5 i 11 niniejszej uchwały.

§ 8. Ustala się następujące zasady kształtowania nowych zespołów zieleni:

- 1) na terenie zabudowy usługowej, w tym usług turystyki, kształtować:
 - a) w formie układów pasmowych, usytuowanych na obrzeżach terenów (wzdłuż terenów wyznaczonych liniami rozgraniczającymi),
 - b) w formie swobodnie komponowanych układów w miejscach reprezentacyjnych oraz niezainwestowanych, w tym wewnątrz poszczególnych działek wydzielonych w terenie;
- 2) roślinność gatunkowo zróżnicować ze względu na wysokość, walory ozdobne oraz zmienne właściwości w różnych porach roku;
- 3) zakaz nasadzeń ekspansywnych, wprowadzania inwazyjnych gatunków roślin obcych.

Rozdział 3.

Zasady ochrony środowiska, przyrody i krajobrazu kulturowego

§ 9. 1. Dla wszystkich terenów oznaczonych symbolami MN-U położonych w obszarze planu obowiązują następujące ustalenia dotyczące ochrony środowiska, przyrody i krajobrazu kulturowego: zakaz lokalizacji przedsięwzięć mogących zawsze znacząco i potencjalnie znacząco oddziaływać na środowisko.

2. Dla wszystkich terenów oznaczonych symbolami UT-US i U położonych w obszarze planu obowiązują następujące ustalenia dotyczące ochrony środowiska, przyrody i krajobrazu kulturowego: zakaz lokalizacji przedsięwzięć mogących zawsze znacząco oddziaływać na środowisko.

3. Standardy ochrony środowiska, w tym standardy akustyczne dla poszczególnych terenów muszą spełniać wymagania zawarte w przepisach odrębnych.

4. Ustala się wymóg zachowania wartości dopuszczalnych poziomów hałasu w środowisku, określonych w przepisach odrębnych:

- 1) dla terenów oznaczonych symbolami MN-U – jak dla terenów zabudowy mieszkaniowej jednorodzinnej;
- 2) dla terenów oznaczonych symbolami U, UT, gdzie będą realizowane funkcje zamieszkania zbiorowego – jak dla terenów zabudowy mieszkaniowej wielorodzinnej i zamieszkania zbiorowego;
- 3) dla terenów oznaczonych symbolem U, UT, gdzie będą realizowane funkcje związane ze stałym lub czasowym pobytem dzieci i młodzieży – jak dla terenów zabudowy związanej ze stałym lub czasowym pobytem dzieci i młodzieży.

5. Ze względu na występującą w obszarze Sudetów podwyższoną koncentrację naturalnych pierwiastków promieniotwórczych należy stosować rozwiązania budowlane ograniczające przenikanie radonu do pomieszczeń przeznaczonych na stały pobyt ludzi.

§ 10. 1. Dla wszystkich terenów położonych w obszarze planu ustala się nakaz lokalizacji powierzchni zielonych – terenów biologicznie czynnych, np. w formie trawników, skwerów, o minimalnej powierzchni ustalonej w rozdziale 11 niniejszej uchwały.

2. Ustala się ochronę zieleni istniejącej o walorach kompozycyjnych, to jest zieleni stanowiącej charakterystyczne elementy krajobrazu kulturowego, takie jak: pojedyncze drzewa, aleje, szpalery, zieleńce, założenia zieleni.

3. Dopuszcza się wycięcie lub przesadzenie drzew kolidujących z podstawowym i dopuszczonym przeznaczeniem terenu, zgodnie z przepisami odrębnymi.

§ 11. Dla całego obszaru planu ustala się następujące zasady gospodarowania odpadami:

- 1) gospodarowanie odpadami będzie odbywać się w oparciu o przepisy odrębne;
- 2) zakazuje się tworzenia miejsc przeznaczonych na tymczasowe magazynowanie odpadów przez prowadzącego zbieranie odpadów;
- 3) zakazuje się składowania i unieszkodliwiania odpadów komunalnych i przemysłowych, w tym odpadów niebezpiecznych.

Rozdział 4. Zasady kształtowania krajobrazu

§ 12. Ustala się następujące zasady kształtowania krajobrazu:

- 1) zakaz wprowadzania elementów zagospodarowania dysharmonijnych z otoczeniem;
- 2) zakaz budowy napowietrznych linii infrastruktury technicznej. Zakaz nie dotyczy budowy tymczasowych napowietrznych linii infrastruktury technicznej do celów budowy.

Rozdział 5. Zasady ochrony dziedzictwa kulturowego i zabytków oraz dóbr kultury współczesnej

§ 13. 1. W obszarze planu nie występują obiekty znajdujące się w Gminnej Ewidencji Zabytków Gminy Podgórzyn, w tym wpisane do rejestru zabytków.

2. Ochronie podlegają istniejące i odkryte w toku prac budowlanych obiekty lub przedmioty o cechach zabytkowych zgodnie z przepisami odrębnymi.

3. Na obszarze objętym planem nie występują dobra kultury współczesnej.

Rozdział 6. Wymagania wynikające z potrzeb kształtowania przestrzeni publicznych

§ 14. 1. Ustala się, że do ogólnodostępnych przestrzeni publicznych należą:

- 1) tereny dróg dojazdowych, oznaczonych na rysunku planu symbolem **KDD**;
- 2) tereny komunikacji drogowej wewnętrznej, oznaczone na rysunku planu symbolem **KR**;
- 3) tereny komunikacji pieszo-rowerowej, oznaczone na rysunku planu symbolem **KP**.

2. W granicach wyżej wymienionych przestrzeni publicznych ustala się:

- 1) utrzymanie istniejących i lokalizację nowych elementów infrastruktury technicznej na warunkach określonych w rozdziale 9;
- 2) nakaz realizacji nowej zieleni, nie kolidującej z podstawowym przeznaczeniem terenów dróg, zgodnie z zasadami określonymi w § 11, z zastrzeżeniem przepisów odrębnych.

3. Wymagania wynikające z potrzeb kształtowania przestrzeni publicznych zostały ustalone na rysunku planu poprzez wyznaczenie linii rozgraniczających dla przeznaczeń wymienionych w ust. 1, w granicach, których przestrzeń publiczna będzie kształtowana zgodnie ze szczegółowymi ustaleniami zawartymi w rozdziałach 2 i 11.

Rozdział 7. Szczegółowe zasady i warunki scalania i podziału nieruchomości objętych planem miejscowym

§ 15. 1. Ustala się zasady i warunki scalania i podziału nieruchomości:

- 1) minimalny front nowej działki nie może być mniejszy niż - 6 m;
- 2) kąt położenia wydzielanych granic nowych działek w stosunku do pasa drogowego, do którego przylega front działki - od 70° do 110°;
- 3) minimalna powierzchnia działki - 250 m².

2. Nie ustala się granic obszarów wymagających scaleń i podziałów nieruchomości.

Rozdział 8. Szczególne warunki zagospodarowania terenów oraz ograniczenia w ich użytkowaniu, w tym zakaz zabudowy

§ 16. Dla terenów położonych w granicach strefy sąsiedztwa linii kolejowej, w odległości do 10 m od granic działki i 20 m od osi skrajnego toru, wyznaczonej na rysunku planu, ustala się zagospodarowanie zgodnie z przepisami odrębnymi.

§ 17. Przy projektowaniu i budowie skrzyżowań linii kolejowych oraz bocznic kolejowych z drogami publicznymi i drogami wewnętrznymi, należy spełnić wymagania określone w przepisach odrębnych.

Rozdział 9.

Zasady modernizacji, rozbudowy i budowy systemów infrastruktury technicznej

§ 18. 1. Na terenie objętym planem, o ile przepisy działu III nie stanowią inaczej, ustala się następujące zasady modernizacji, rozbudowy i budowy systemów infrastruktury technicznej:

- 1) dopuszcza się trwałą adaptację wszystkich istniejących rozdzielczych, dystrybucyjnych sieci i urządzeń uzbrojenia terenu nie kolidujących z zainwestowaniem przesądzonym niniejszym planem, zgodnie z przepisami odrębnymi;
- 2) dopuszcza się budowę sieci rozdzielczych, dystrybucyjnych i przyłączy, zgodnie z przepisami odrębnymi;
- 3) dopuszcza się remonty istniejących sieci (rozdzielczych, dystrybucyjnych) infrastruktury technicznej, a także zmiany ich przebiegów, zgodnie z przepisami odrębnymi.

2. W zakresie urządzeń infrastruktury technicznej wodociągowej, określa się zasady:

- 1) dostawę wody z urządzeń i sieci wodociągowej, zgodnie z przepisami odrębnymi;
- 2) wyposażenie w hydranty zewnętrzne należy zapewnić zgodnie z przepisami odrębnymi.

3. W zakresie urządzeń infrastruktury technicznej – odprowadzenia i oczyszczania ścieków komunalnych, określa się zasady: odprowadzenie ścieków komunalnych i bytowych systemem sieci i urządzeń do odprowadzenia ścieków, zgodnie z przepisami odrębnymi.

4. W zakresie urządzeń infrastruktury technicznej - odprowadzenia wód opadowych i roztopowych, określa się zasady:

- 1) odprowadzenie wód opadowych i roztopowych systemem sieci i urządzeń zgodnie z przepisami odrębnymi;
- 2) dopuszcza się retencjonowanie wód opadowych w celu ich zagospodarowania do celów gospodarczych.

5. W zakresie urządzeń infrastruktury technicznej - zaopatrzenia w gaz, określa się zasady: dostawa gazu z rozdzielczej sieci gazowej lub urządzeń, zgodnie z przepisami odrębnymi.

6. W zakresie urządzeń infrastruktury technicznej - elektroenergetyki określa się zasady:

- 1) zasilanie w energię elektryczną z sieci rozdzielczych i dystrybucyjnych, zgodnie z przepisami odrębnymi;
- 2) dopuszcza się zaopatrzenie w energię ze źródeł odnawialnych, zgodnie z przepisami odrębnymi, z wyłączeniem energii wiatrowej.

7. W zakresie urządzeń infrastruktury technicznej - zaopatrzenia w energię cieplną, ustala się:

- 1) indywidualne lub zbiorowe zaopatrzenie w energię cieplną;
- 2) stosowanie proekologicznych, wysokosprawnych źródeł energii cieplnej, charakteryzujących się brakiem lub niską transmisją substancji szkodliwych do powietrza;
- 3) uwzględnianie przepisów antysmogowych zgodnie z przepisami odrębnymi, w tym zawartych w uchwale nr XLI/1407/17 w sprawie wprowadzenia na obszarze województwa dolnośląskiego, z wyłączeniem Gminy Wrocław i uzdrowisk, ograniczeń i zakazów w zakresie eksploatacji instalacji, w których następuje spalanie paliw (Dz. Urz. Województwa Dolnośląskiego z 2017 r. poz. 5155).

8. W zakresie urządzeń infrastruktury technicznej - telekomunikacji, określa się zasady:

- 1) dopuszcza się budowę systemu telekomunikacyjnego, zgodnie z przepisami odrębnymi;
- 2) sieci teletechniczne należy prowadzić pod powierzchnią terenu.

Rozdział 10.

Zasady modernizacji, rozbudowy i budowy systemów komunikacji oraz minimalnej liczby miejsc do parkowania w tym miejsc przeznaczonych na parkowanie pojazdów zaopatrzonych w kartę parkingową i sposobu ich realizacji

§ 19. 1. Główny układ dróg publicznych obsługujących obszar planu tworzą drogi:

- 1) dojazdowe: **1KDD, 2KDD;**

2) komunikacji drogowej wewnętrznej: **1KR, 2KR, 3KR.**

2. Obsługa komunikacyjna poszczególnych terenów odbywać się będzie zgodnie z przepisami odrębnymi.

3. Przebudowywane i nowe elementy układu komunikacyjnego służące pieszym oraz dojścia do obiektów usługowych należy dostosować do potrzeb osób niepełnosprawnych.

4. W przekroju poszczególnych dróg dopuszcza się następujące elementy zagospodarowania:

- 1) chodniki;
- 2) ścieżki rowerowe;
- 3) zatoki postojowe;
- 4) parkingi;
- 5) pasy zieleni;
- 6) sieci i urządzenia infrastruktury technicznej.

§ 20.1. Uzupełniający układ dróg obsługujących obszar planu tworzą tereny komunikacji drogowej wewnętrznej dopuszczone do realizacji w poszczególnych terenach w ramach przynależnego zagospodarowania.

2. Ustala się minimalną szerokość nowych dróg wewnętrznych, dopuszczonych do realizacji na poszczególnych terenach w ramach przynależnego zagospodarowania, w granicach wydzielonej działki - 8 m.

3. Wyznaczenie drogi wewnętrznej bez dwustronnego połączenia z układem dróg publicznych wymaga wyznaczenia placu do zawracania pojazdów, jak dla dróg dojazdowych, o wielkości wskazanej w przepisach odrębnych.

§ 21. Ustala się następujące sposoby realizacji parkingów:

- 1) dla nowej zabudowy ustala się minimalną ilość miejsc parkingowych na działce budowlanej wg wskaźników określonych w tabeli nr 3, która zawiera wykaz kategorii obiektów na działkach budowlanych, ilości miejsc parkingowych wraz z jednostkami odniesienia:

tabela nr 3		
Lp.	kategoria obiektu	ilość miejsc parkingowych
1	2	3
1.	mieszkaniowa jednorodzinna	1 mp / 1 mieszkanie (miejsca parkingowe mogą stanowić garaże)
2.	domki na wynajem tygodniowy	1 mp / 1 apartament
3.	biura i administracja	1 mp / 100 m ² pow. użytkowej do której nie wlicza się powierzchni pomieszczeń technicznych, magazynowych, socjalnych
4.	Hotele, hostele	1 mp / 2-4 miejsc noclegowych lub 0,5 mp/ 1 lokal
5.	restauracje, kawiarnie, bary	1 mp / 50 m ² pow. użytkowej do której nie wlicza się powierzchni pomieszczeń technicznych, magazynowych, socjalnych lub 1 mp / 10 miejsc konsumenckie
6.	usługi sportu i rekreacji	min. 10 mp
7.	pozostała usługowa	1 mp / 50 m ² pow. użytkowej obiektów usługowych

- 2) w ramach ilości miejsc parkingowych wyliczonych zgodnie z tab. nr 2 ustala się minimalną ilość miejsc parkingowych dla pojazdów zaopatrzonych w kartę parkingową w ilości:

- a) 1 mp przy liczbie miejsc na parkingu od 1 do 20,
- b) 2 mp przy liczbie miejsc na parkingu od 21 do 60,
- c) 4% przy liczbie miejsc na parkingu powyżej 61;

- 3) minimalną ilość miejsc parkingowych dla pojazdów zaopatrzonych w kartę parkingową na drogach publicznych i oznaczonych strefach ruchu i zamieszkiwania ustala się zgodnie z przepisami odrębnymi;

- 4) realizację miejsc parkingowych w obszarze planu w formie napowierzchniowych parkingów, garaży podziemnych, wbudowanych garaży w budynki mieszkaniowe i usługowe.

§ 22. Ustala się nakaz zapewnienia miejsc parkingowych dla rowerów w ilości nie mniej niż 1 miejsce parkingowe dla rowerów na każde pełne 10 miejsc parkingowych dla samochodów.

DZIAŁ III.

Ustalenia szczegółowe dla terenów wyznaczonych w obszarze planu

Rozdział 11.

Zasady kształtowania zabudowy oraz wskaźniki zagospodarowania terenu, maksymalna i minimalna intensywność zabudowy, jako wskaźnik powierzchni całkowitej zabudowy w odniesieniu do powierzchni działki budowlanej, minimalny udział procentowy powierzchni biologicznie czynnej w odniesieniu do powierzchni działki budowlanej, maksymalna wysokość zabudowy oraz linie zabudowy i gabaryty obiektów

§ 23. Ustalenia szczegółowe w odniesieniu do działki budowlanej dla terenów o symbolach 1MN-U, 2MN-U, 3MN-U, 4MN-U:

1. Maksymalny wskaźnik powierzchni zabudowy: 0,30.
2. Minimalny wskaźnik intensywności zabudowy: 0,1.
3. Maksymalny wskaźnik intensywności zabudowy: 0,4.
4. Minimalny wskaźnik powierzchni biologicznie czynnej [%]: 40.
5. Zasady kształtowania zabudowy:

- 1) maksymalna wysokość zabudowy [m]: 10;
- 2) dopuszcza się na terenie 2MN-U wysokość zabudowy 12 m, jeżeli na całym terenie będzie realizowana wyłącznie funkcja U;
- 3) geometria dachu: dach stromy dwuspadowy symetryczny, dach wielospadowy;
- 4) kąt nachylenia głównych połaci dachu: od 25° - do 45°;
- 5) gabaryty pojedynczego budynku wyrażone maksymalną szerokością elewacji frontowej – 20 m;
- 6) pozostałe ustalenia zgodne z odpowiednimi ustaleniami § 8.
6. Część terenów 1MN-U i 2MN-U jest położona w granicach strefy sąsiedztwa linii kolejowej, dla której należy stosować ograniczenia zawarte w przepisach odrębnych.

7. Minimalna powierzchnia nowo - wydzielanej działki budowlanej - 900 m².

8. Pozostałe ustalenia zgodne z odpowiednimi ustaleniami działu I i II.

§ 24. Ustalenia szczegółowe w odniesieniu do działki budowlanej dla terenu o symbolu 1U, 3U

1. Maksymalny wskaźnik powierzchni zabudowy: 0,25.
2. Minimalny wskaźnik intensywności zabudowy: 0,1.
3. Maksymalny wskaźnik intensywności zabudowy: 0,5.
4. Minimalny wskaźnik powierzchni biologicznie czynnej [%]: 30.
5. Zasady kształtowania zabudowy:

- 1) maksymalna wysokość zabudowy [m]: 12;
- 2) geometria dachu głównego: dach dwuspadowy symetryczny, dach wielospadowy;
- 3) kąt nachylenia głównych połaci dachu: od 25° - do 45°;
- 4) pozostałe ustalenia zgodne z odpowiednimi ustaleniami § 8.
6. Część terenu jest położona w granicach strefy sąsiedztwa linii kolejowej, dla której należy stosować ograniczenia zawarte w przepisach odrębnych.

7. Minimalna powierzchnia nowo wydzielanej działki budowlanej - 2000 m².

8. Pozostałe ustalenia zgodne z odpowiednimi ustaleniami działu I i II.

§ 25. Ustalenia szczegółowe w odniesieniu do działki budowlanej dla terenu o symbolu **2U**

1. Maksymalny wskaźnik powierzchni zabudowy: 0,2.
2. Minimalny wskaźnik intensywności zabudowy: 0,1.
3. Maksymalny wskaźnik intensywności zabudowy: 0,5.
4. Minimalny wskaźnik powierzchni biologicznie czynnej [%]: 35.
5. Zasady kształtowania zabudowy:
 - 1) maksymalna wysokość zabudowy [m]: 12;
 - 2) geometria dachu głównego: dach dwuspadowy symetryczny, dach wielospadowy;
 - 3) kąt nachylenia głównych połaci dachu: od 12° - do 45°;
 - 4) gabaryty pojedynczego budynku wyrażone maksymalną szerokością elewacji frontowej – 35 m;
 - 5) pozostałe ustalenia zgodne z odpowiednimi ustaleniami § 8.

6. Pozostałe ustalenia zgodne z odpowiednimi ustaleniami działu I i II.

§ 26. Ustalenia szczegółowe w odniesieniu do działki budowlanej dla terenów o symbolu **1UT**:

1. Maksymalny wskaźnik powierzchni zabudowy: 0,25.
2. Minimalny wskaźnik intensywności zabudowy: 0,1.
3. Maksymalny wskaźnik intensywności zabudowy: 0,5.
4. Minimalny wskaźnik powierzchni biologicznie czynnej [%]: 30.
5. Zasady kształtowania zabudowy:
 - 1) maksymalna wysokość zabudowy [m]: 12;
 - 2) geometria dachu głównego: dach dwuspadowy symetryczny, dach wielospadowy;
 - 3) kąt nachylenia głównych połaci dachu: od 25° - do 45°;
 - 4) pozostałe ustalenia zgodne z odpowiednimi ustaleniami § 8.
6. Część terenu jest położona w granicach strefy sąsiedztwa linii kolejowej, dla której należy stosować ograniczenia zawarte w przepisach odrębnych.
7. Minimalna powierzchnia nowo wydzielanej działki budowlanej - 2000 m².
8. Pozostałe ustalenia zgodne z odpowiednimi ustaleniami działu I i II.

§ 27. Ustalenia szczegółowe w odniesieniu do działki budowlanej dla terenu o symbolu **1UT-US**

1. Maksymalny wskaźnik powierzchni zabudowy: 0,35.
2. Minimalny wskaźnik intensywności zabudowy: 0,1.
3. Maksymalny wskaźnik intensywności zabudowy: 0,9.
4. Dopuszcza się zwiększenie wskaźnika intensywności zabudowy, w przypadku realizacji garażu podziemnego: 1,2.
5. Minimalny wskaźnik powierzchni biologicznie czynnej [%]: 20.
6. Zasady kształtowania zabudowy:
 - 1) maksymalna wysokość zabudowy [m]: 17;
 - 2) geometria dachu głównego: dach dwuspadowy symetryczny, dach wielospadowy;
 - 3) kąt nachylenia głównych połaci dachu: od 12° - do 45°;
 - 4) pozostałe ustalenia zgodne z odpowiednimi ustaleniami § 8.

7. Część terenu jest położona w granicach strefy sąsiedztwa linii kolejowej, dla której należy stosować ograniczenia zawarte w przepisach odrębnych.

8. Pozostałe ustalenia zgodne z odpowiednimi ustaleniami działu I i II.

§ 28. Ustalenia szczegółowe w odniesieniu do działki budowlanej dla terenu o symbolu 2UT-US

1. Maksymalny wskaźnik powierzchni zabudowy: 0,25.
2. Minimalny wskaźnik intensywności zabudowy: 0,1.
3. Maksymalny wskaźnik intensywności zabudowy: 0,5.
4. Minimalny wskaźnik powierzchni biologicznie czynnej [%]: 20.
5. Zasady kształtowania zabudowy:

- 1) maksymalna wysokość zabudowy [m]: 12;
- 2) geometria dachu głównego: dach dwuspadowy symetryczny, dach wielospadowy;
- 3) kąt nachylenia głównych połaci dachu: od 25° - do 45°;
- 4) pozostałe ustalenia zgodne z odpowiednimi ustaleniami § 8.

6. Część terenu jest położona w granicach strefy sąsiedztwa linii kolejowej, dla której należy stosować ograniczenia zawarte w przepisach odrębnych.

7. Pozostałe ustalenia zgodne z odpowiednimi ustaleniami działu I i II.

§ 29. Ustalenia szczegółowe dla terenów o symbolach 1WS, 2WS:

1. Dopuszcza się budowę pomostów, kładek, altanek, moła.
2. Dopuszcza się dla terenu 2WS ustalenie zagospodarowania jako basenu rekreacyjnego otwartego.
3. Pozostałe ustalenia zgodne z odpowiednimi ustaleniami działu I i II.

§ 30. Ustalenia szczegółowe dla terenu o symbolu 1L:

1. Zakaz zabudowy.
2. Ustalenia dotyczące zasad ochrony i kształtowania ładu przestrzennego: zagospodarowanie zgodne z planem urządzenia lasu.

3. Pozostałe ustalenia zgodne z odpowiednimi ustaleniami działu I i II.

§ 31. Ustalenia szczegółowe dla terenów o symbolach 1KDD, 2KDD:

1. Szerokość dróg w liniach rozgraniczających drogi - od 5 m do 10 m, zgodnie z rysunkiem planu.
2. Zakaz zabudowy obiektami i urządzeniami niezwiązanymi z obsługą komunikacji samochodowej i potrzebami ruchu pieszego.

3. Pozostałe ustalenia zgodne z odpowiednimi ustaleniami działu I i II.

§ 32. Ustalenia szczegółowe dla terenów o symbolach 1KR, 2KR, 3KR:

1. Szerokość w liniach rozgraniczających dróg:

- a) 1KR - od 8 m do 24 m, zgodnie z rysunkiem planu,
- b) 2KR - od 8 m do 18 m,
- c) 3KR - 2 m (rezerwa na poszerzenie drogi położonej poza obszarem planu).

2. Zakaz zabudowy obiektami i urządzeniami niezwiązanymi z obsługą komunikacji samochodowej i potrzebami ruchu pieszego.

3. Pozostałe ustalenia zgodne z odpowiednimi ustaleniami działu I i II.

§ 33. Ustalenia szczegółowe dla terenu o symbolu: 1KP:

1. Zakaz zabudowy obiektami i urządzeniami niezwiązanymi z obsługą komunikacji pieszej i rowerowej.
2. Szerokość w liniach rozgraniczających, zgodnie z oznaczeniem na rysunku planu odpowiednio: 6 m;
3. Pozostałe ustalenia zgodne z odpowiednimi ustaleniami działu I i II.

§ 34. Ustalenia szczegółowe dla terenów o symbolach **1KK:**

1. Teren stanowi teren zamknięty (Decyzja nr 3 Ministra Infrastruktury i Rozwoju z dnia 24 marca 2014 r. ze zm.).
2. Szerokość w liniach rozgraniczających: od 9,5 m do 28 m, zgodnie z rysunkiem planu.
3. Ustalenia dotyczące zasad ochrony i kształtowania ładu przestrzennego oraz parametrów i wskaźników kształtowania zabudowy oraz zagospodarowania terenu: nie ustala się.

Rozdział 12.

Sposób i termin tymczasowego zagospodarowania, urządzania i użytkowania terenów

§ 35. Ustala się tymczasowe zagospodarowanie w zakresie dopuszczenia realizacji napowietrznych sieci elektroenergetycznych na czas prowadzenia budowy.

DZIAŁ IV.

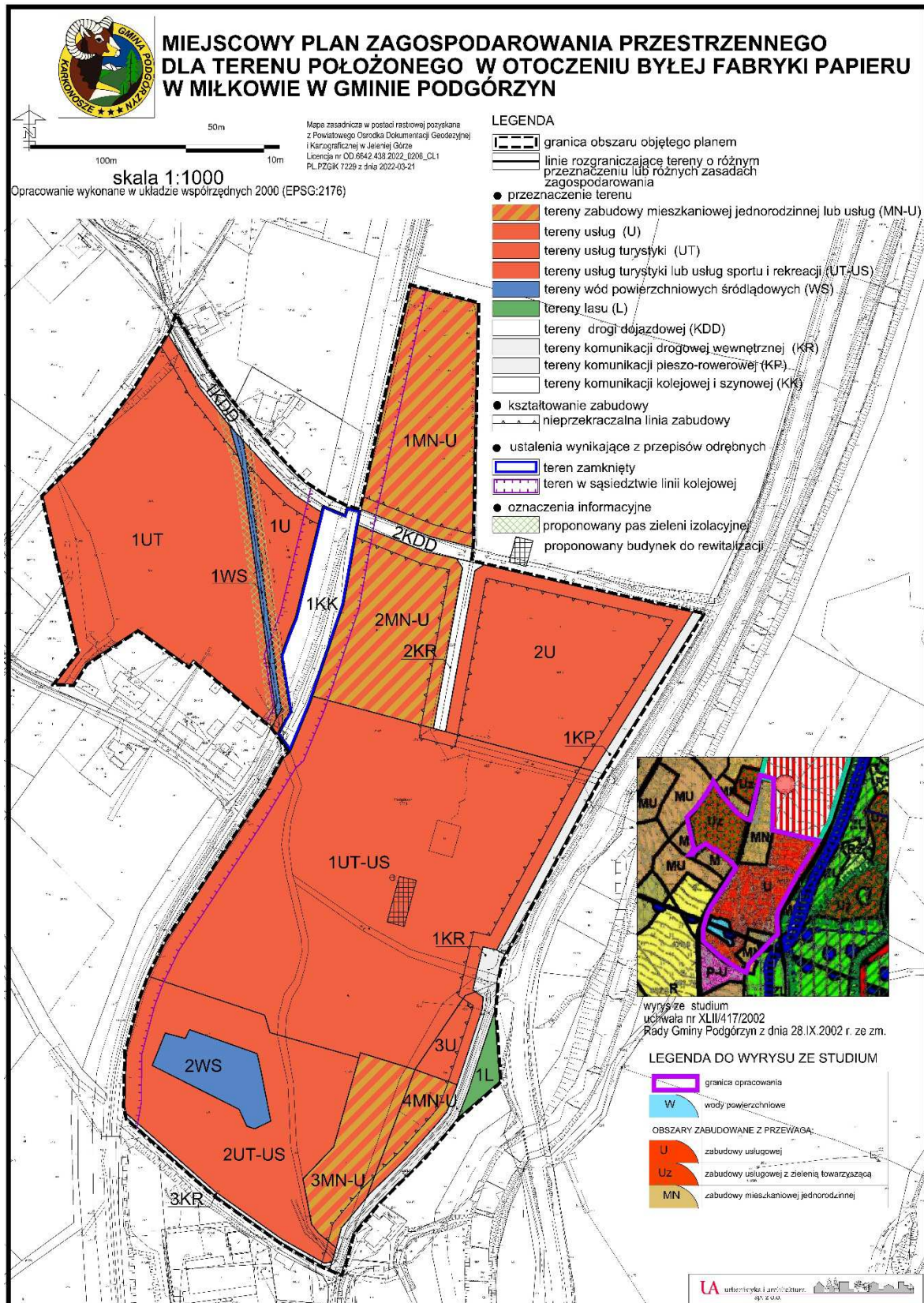
Ustalenia końcowe

§ 36. Ustala się stawkę procentową służącą naliczaniu opłaty, o której mowa w art. 36 ust. 4 ustawy o planowaniu i zagospodarowaniu przestrzennym w wysokości 30%.

§ 37. Wykonanie uchwały powierza się Wójtowi Gminy Podgórzyn.

§ 38. Uchwała wchodzi w życie po upływie 14 dni od daty ogłoszenia w Dzienniku Urzędowym Województwa Dolnośląskiego.

Przewodniczący Rady Gminy Podgórzyn:
Bartosz Polaczek



Załącznik Nr 2 do uchwały Nr LXI/570/2022
Rady Gminy Podgórzyn
z dnia 29 września 2022 r.

Rozstrzygnięcie o sposobie rozpatrzenia uwag do projektu miejscowego planu zagospodarowania przestrzennego dla terenu położonego w otoczeniu byłej fabryki papieru w Miłkowie w gminie Podgórzyn

Rozstrzygnięcia dokonano na podstawie art. 20 ust. 1 ustawy z dnia 27 marca 2003 roku o planowaniu i zagospodarowaniu przestrzennym (tj: Dz. U. z 2022 r., poz. 503).

W związku z uchwaleniem miejscowego planu zagospodarowania przestrzennego dla terenu położonego w otoczeniu byłej fabryki papieru w Miłkowie w gminie Podgórzyn stwierdza się, że w czasie wyłożenia projektu miejscowego planu zagospodarowania przestrzennego do publicznego wglądu i w okresie 14 dni od zakończenia wyłożenia projektu planu, zgłoszono 1 uwagę do projektu planu. Uwaga złożona przez W.F. w dniu 01.08.2022 r. dotyczyła powiększenia obszaru opracowania planu o działkę nr 543/2 w Miłkowie, terenu położonego poza obszarem planu i została uznana za bezzasadną.

Załącznik Nr 3 do uchwały Nr LXI/570/2022
Rady Gminy Podgórzyn
z dnia 29 września 2022 r.

**Rozstrzygnięcie o sposobie realizacji, zapisanych w planie inwestycji
z zakresu infrastruktury technicznej, które należą do zadań własnych gminy oraz zasadach ich
finansowania.**

Rozstrzygnięcia dokonano na podstawie art. 20 ust. 1 ustawy z dnia 27 marca 2003 roku o planowaniu i zagospodarowaniu przestrzennym (t.j.: Dz. U. z 2022 r., poz. 503).

W związku z uchwaleniem miejscowego planu zagospodarowania przestrzennego dla terenu położonego w otoczeniu byłej fabryki papieru w Miłkowie w gminie Podgórzyn, po stronie Gminy Podgórzyn **mogą wystąpić** nowe zobowiązania związane z inwestycjami z zakresu infrastruktury technicznej (budowa komunikacji pieszo - rowerowej 1.KP) należące do zadań własnych gminy.

Realizacja tego zadania będzie się odbywać ze środków własnych gminy oraz wszelkich środków pomocowych, funduszy unijnych z możliwością partycypacji innych jednostek organizacyjnych i inwestorów indywidualnych.

Załącznik Nr 4 do uchwały Nr LXI/570/2022

Rady Gminy Podgórzyn

z dnia 29 września 2022 r.

Zalacznik4.gml

Dane przestrzenne, o których mowa w art. 67a ust. 3 i 5 ustawy z dnia 27 marca 2003 r. o planowaniu i zagospodarowaniu przestrzennym (j.t. Dz.U. z 2022 r. poz. 503) ujawnione zostaną po kliknięciu w ikonę