



DZIENNIK URZĘDOWY

WOJEWÓDZTWA DOLNOŚLĄSKIEGO

Wrocław, dnia 28 lutego 2019 r.

Poz. 1320

UCHWAŁA NR VII/36/2019 RADY GMINY OŁAWA

z dnia 20 lutego 2019 r.

w sprawie uchwalenia zmiany miejscowego planu zagospodarowania przestrzennego dla terenu położonego w obrębie wsi Godzikowice w gminie Oława – etap 2

Na podstawie art. 20 ust. 1 ustawy z dnia 27 marca 2003 r. o planowaniu i zagospodarowaniu przestrzennym (tekst jednolity Dz. U. z 2018 r. poz. 1945) oraz na podstawie art. 18 ust. 2 pkt 5 ustawy z dnia 8 marca 1990 r. o samorządzie gminnym (tekst jednolity Dz. U. z 2018 r., poz. 994 z późn. zm.), w związku z uchwałą uchwały nr LIV/364/2018 z dnia 29 czerwca 2018r. w sprawie przystąpienia do sporządzenia zmiany miejscowego planu zagospodarowania przestrzennego dla terenu położonego w obrębie wsi Godzikowice w gminie Oława – etap 2, po stwierdzeniu, że nie zostały naruszone ustalenia studium uwarunkowań i kierunków zagospodarowania przestrzennego gminy Oława, zatwierdzonego uchwałą nr XXXIX/242/2017 Rady Gminy Oława z dnia 28 kwietnia 2017 r., Rada Gminy Oława uchwała, co następuje:

§ 1. 1. Uchwała się zmianę miejscowego planu zagospodarowania przestrzennego dla terenu położonego w obrębie wsi Godzikowice w gminie Oława – etap 2, przyjętego uchwałą nr XLIX/325/2018 Rady Gminy Oława z dnia 31 stycznia 2018 r. (Dz. U. Województwa Dolnośląskiego z 2018 r. poz. 882).

2. Zmianą planu objęty jest obszar miejscowego planu zagospodarowania przestrzennego dla terenu położonego w obrębie wsi Godzikowice w gminie Oława – etap 2, określony w załączniku nr 1 do uchwały nr XLIX/325/2018 Rady Gminy Oława z dnia 31 stycznia 2018 r., zgodnie z uchwałą nr LIV/364/2018 z dnia 29 czerwca 2018 r. w sprawie przystąpienia do sporządzenia zmiany miejscowego planu zagospodarowania przestrzennego dla terenu położonego w obrębie wsi Godzikowice w gminie Oława – etap 2.

3. Załącznikami do uchwały są:

- 1) załącznik nr 1 – rysunek zmiany planu miejscowego, sporządzony na mapie zasadniczej w skali 1:2000, stanowiący integralną część zmiany planu (stanowiący załącznik do uchwały nr XLIX/325/2018 Rady Gminy Oława z dnia 31 stycznia 2018 r.);
- 2) załącznik nr 2 – rozstrzygnięcie o sposobie rozpatrzenia uwag wniesionych do projektu zmiany planu;
- 3) załącznik nr 3 – rozstrzygnięcie o sposobie realizacji zapisanych w planie, inwestycji z zakresu infrastruktury technicznej, które należą do zadań własnych gminy oraz zasadach ich finansowania, zgodnie z przepisami o finansach publicznych.

4. Załączniki nr 2 i 3 nie stanowią ustaleń zmiany planu.

5. Przedmiotem zmiany miejscowego planu zagospodarowania przestrzennego dla terenu położonego w obrębie wsi Godzikowice w gminie Oława – etap 2 jest korekta parametrów kształtowania zabudowy określonych w § 24 ust. 2 pkt 5 i 6.

6. Wprowadzone zmiany planu nie powodują zmian w rozwiązaniach zawartych w załączniku nr 1 do uchwały nr XLIX/325/2018 Rady Gminy Oława z dnia 31 stycznia 2018 r.

§ 2. W uchwale nr XLIX/325/2018 Rady Gminy Oława z dnia 31 stycznia 2018 r. w sprawie uchwalenia miejscowego planu zagospodarowania przestrzennego dla terenu położonego w obrębie wsi Godzikowice w gminie Oława – etap 2 (Dz. U. Województwa Dolnośląskiego z 2018 r. poz. 882), w § 24 ust. 2 pkt 5 i 6 wprowadza się następujące zmiany:

- 1) ust. 2 pkt 5 otrzymuje brzmienie: "5) maksymalna wysokość okapu lub wysokość elewacji / attyki: 30 m;"
- 2) ust. 2 pkt 6 otrzymuje brzmienie: "6) maksymalna wysokość budowli przemysłowych oraz instalacji przemysłowych i urządzeń technicznych: 60 m (zgodnie z przepisami odrębnymi);"

§ 3. Pozostałe ustalenia miejscowego planu zagospodarowania przestrzennego dla terenu położonego w obrębie wsi Godzikowice w gminie Oława – etap 2, przyjętego uchwałą nr XLIX/325/2018 Rady Gminy Oława z dnia 31 stycznia 2018 r. (Dz. U. Województwa Dolnośląskiego z 2018 r. poz. 882), zachowują moc.

§ 4. Wykonanie uchwały powierza się Wójtowi Gminy Oława.

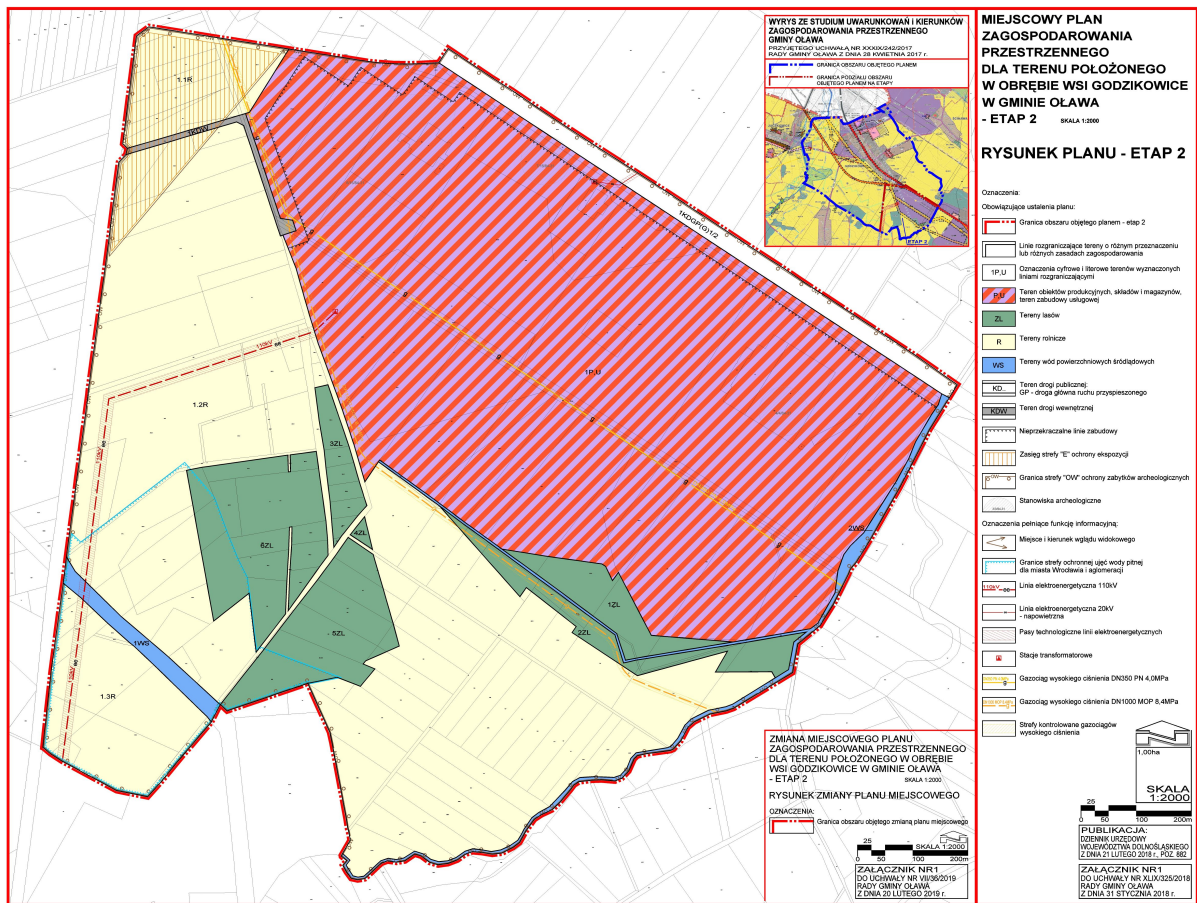
§ 5. Uchwała wchodzi w życie po upływie 14 dni od dnia jej ogłoszenia w Dzienniku Urzędowym Województwa Dolnośląskiego.

Przewodniczący Rady Gminy Oława:
M. Michałowski

Załącznik Nr 1 do uchwały Nr VII/36/2019

Rady Gminy Olawa

z dnia 20 lutego 2019 r.



Załącznik Nr 2 do Uchwały Nr VII/36/2019
Rady Gminy Oława
z dnia 20 lutego 2019 r.

Rozstrzygnięcie o sposobie rozpatrzenia nieuwzględnionych uwag wniesionych

do projektu zmiany miejscowego planu zagospodarowania przestrzennego dla terenu położonego w obrębie wsi Godzikowice w gminie Oława – etap 2.

Na podstawie art. 20 ust. 1 ustawy z dnia 27 marca 2003 r. o planowaniu i zagospodarowaniu przestrzennym (Dz. U. z 2018 r., poz. 1945) Rada Gminy Oława rozstrzyga, co następuje:

Do wyłożonego w dniach od 23 listopada 2018 r. do 21 grudnia 2018 r. projektu zmiany miejscowego planu zagospodarowania przestrzennego dla terenu położonego w obrębie wsi Godzikowice w gminie Oława – etap 2 wpłynęła uwaga, która nie została uwzględniona przez Wójta Gminy Oława.

Po zapoznaniu się z projektem zmiany planu oraz nieuwzględnioną uwagą, Rada Gminy Oława postanowiła przychylić się do stanowiska Wójta Gminy Oława i rozstrzygnąć o nieuwzględnieniu uwagi wniesionej do przedmiotowego projektu zmiany planu.

Uzasadnienie sposobu rozstrzygnięcia zawiera poniższa tabela:

Lp	Treść uwagi	Uzasadnienie sposobu rozstrzygnięcia
1	<p>Brak zgody na zmianę planu. Sprzeciw do ustalenia zmiany miejscowego planu zagospodarowania przestrzennego dla terenu położonego w obrębie wsi Godzikowice w gminie Oława – etap 2, odnoszącego się do zmiany maksymalnej wysokości okapu (budynku) lub wysokości elewacji / attyki (budynku) z 30 m do 60 m.</p>	<p>Uwaga nieuwzględniona. Uzasadnienie: Projekt zmiany planu <u>nie przewiduje</u> podwyższenia wysokości okapu lub wysokości elewacji / attyki (budynków) z 30 m do 60 m (przewiduje natomiast podwyższenie wysokości budowli przemysłowych oraz instalacji przemysłowych i urządzeń technicznych do wysokości 60 m, a budynków do 30 m). W związku z powyższym uwaga jest bezprzedmiotowa. Dodatkowo wyjaśnia się: 1. Określenie / skorygowanie parametrów w niniejszej zmianie planu miejscowego, jak wyżej, będzie tożsame z przywróceniem parametrów kształtowania zabudowy określonych w dotychczas obowiązującym planie przyjętym uchwałą nr XLVIII/316/2009 Rady Gminy Oława z dnia 27 listopada 2009 r., którego ustalenia (dotyczące parametrów zabudowy dla terenu 1P,U) poprzez przyjęcie mpzp dla terenu położonego w obrębie wsi Godzikowice w gminie Oława – Etap 2 (uchwała nr XLIX/325/2018 Rady Gminy Oława z dnia 31 stycznia 2018 r.) zostały unieważnione. Obecnie trwają przygotowania do podjęcia inwestycji na terenie oznaczonym 1P,U (szczególnie ważnej z punktu widzenia rozwoju nowych technologii i znaczenia dla gospodarki kraju), której zakres dotyczący parametrów kształtowania budynków został przyjęty przez inwestora zgodnie z dotychczas obowiązującym dokumentem planistycznym (uchwalonym uchwałą nr XLVIII/316/2009 Rady Gminy Oława z dnia 27 listopada 2009 r.), przewidującym budynki o wysokości 30 m i instalacje przemysłowe o wysokości 60 m. 2. Zakres obszarowy terenu 1P,U, łącznie z parametrami i wskaźnikami zabudowy określony został w studium uwarunkowań i kierunków</p>

		<p>zagospodarowania przestrzennego zatwierdzonego uchwałą Nr XXXVII/359/2005 Rady Gminy Oława z dnia 16 grudnia 2005 r. ze zmianami.</p> <p>Zmiana planu wynika więc z konsekwentnie prowadzonej polityki przestrzennej gminy dla przedmiotowego obszaru przemysłowego we wsi Godzikowice.</p> <p>3.</p> <p>Dla terenu 1P,U, zgodnie z ustaleniami mpzp dla terenu położonego w obrębie wsi Godzikowice w gminie Oława – Etap 2 (uchwała nr XLIX/325/2018 Rady Gminy Oława z dnia 31 stycznia 2018 r.), określono następujące zasady zagospodarowania, zapewniające funkcjonowanie strefy przemysłowej zgodnie z zasadami planowania przestrzennego, w brzmieniu:</p> <p>---wywołane eksploatacją wszelkich instalacji technicznych, jak i prowadzoną działalnością gospodarczą, przekroczenia standardów jakości środowiska nie mogą występować poza terenami określonymi w przepisach odrębnych, w obrębie których dopuszczalne jest występowanie przekroczeń standardów ochrony środowiska; pomieszczenia przeznaczone na pobyt ludzi położone na terenach, na których nie mogą zostać zachowane standardy jakości środowiska, powinny być wyposażone w techniczne środki ochrony przed uciążliwościami wynikającymi z prowadzonej działalności gospodarczej na tych terenach;</p> <p>---wzdłuż linii rozgraniczających teren 1P,U ustala się nakaz realizacji ciągów zieleni izolacyjnej, w tym szpalery drzew.</p>
--	--	---

Załącznik Nr 3 do Uchwały Nr VII/36/2019
Rady Gminy Oława
z dnia 20 lutego 2019 r.

Rozstrzygnięcie o sposobie realizacji zapisanych w planie, inwestycji z zakresu infrastruktury technicznej, które należą do zadań własnych gminy oraz zasadach ich finansowania, zgodnie z przepisami o finansach publicznych

Na terenie objętym zmianą miejscowego planu zagospodarowania przestrzennego dla terenu położonego w obrębie wsi Godzikowie w gminie Oława – etap 2, nie wystąpią inwestycje, które należą do zadań własnych gminy.