



DZIENNIK URZĘDOWY

WOJEWÓDZTWA DOLNOŚLĄSKIEGO

Wrocław, dnia 26 lutego 2018 r.

Poz. 961

UCHWAŁA NR XLV/376/18 RADY MIEJSKIEJ GÓRY

z dnia 13 lutego 2018 r

w sprawie miejscowego planu zagospodarowania przestrzennego wprowadzającego przebieg drugostronnego zasilania energetycznego GPZ Góra linią WN 110kV

Na podstawie art. 20 ust. 1 ustawy z dnia 27 marca 2003 r. o planowaniu i zagospodarowaniu przestrzennym (Dz. U. z 2017 r. poz. 1073, 1566), w związku z art. 18 ust. 2 pkt. 5 i art. 40 ust. 1 ustawy z dnia 8 marca 1990 r. o samorządzie gminnym (Dz. U. z 2017 r. poz. 1875, 2232, z 2018 r. poz. 130), po stwierdzeniu, że nie narusza ustaleń studium uwarunkowań i kierunków zagospodarowania przestrzennego gminy Góra, uchwala się, co następuje:

§ 1. Uchwala się miejscowy plan zagospodarowania przestrzennego wprowadzający przebieg drugostronnego zasilania energetycznego GPZ Góra linią WN 110 kV.

§ 2. Miejscowym planem zagospodarowania przestrzennego, o którym mowa w § 1, są ustalenia będące treścią niniejszej uchwały.

§ 3. Integralną częścią planu są:

- 1) rysunek planu, w skali 1:2 000 - załącznik nr 1 do niniejszej uchwały;
- 2) rozstrzygnięcie o sposobie rozpatrzenia uwag do projektu planu – załącznik nr 2 do niniejszej uchwały;
- 3) rozstrzygnięcie o sposobie realizacji, zapisanych w planie, inwestycji z zakresu infrastruktury technicznej, zgodnie z przepisami o finansach publicznych – załącznik nr 3 do niniejszej uchwały.

DZIAŁ I.

Postanowienia ogólne

§ 4. Ilekroć w dalszych przepisach niniejszej uchwały jest mowa o:

- 1) **planie** – należy przez to rozumieć ustalenia niniejszej uchwały, o ile z treści przepisu nie wynika inaczej;
- 2) **terenie** - należy przez to rozumieć część obszaru objętego planem o określonym rodzaju przeznaczenia, wyznaczonym na rysunku planu, liniami rozgraniczającymi;
- 3) **przeznaczeniu** – należy przez to rozumieć przeznaczenie podstawowe, ustalone planem, dla terenu wyznaczonego liniami rozgraniczającymi;
- 4) **uciążliwości dla środowiska** – należy przez to rozumieć zjawiska fizyczne lub stany powodujące przekroczenie standardów jakości środowiska określonych w przepisach prawa poza terenem, do którego inwestor posiada tytuł prawny.

§ 5. 1. Przedmiotem planu jest wyznaczenie korytarza dla napowietrznej linii elektroenergetycznej 110 kV w gminie Góra wraz z określeniem zasad zagospodarowania na obszarze objętym planem.

2. Zakres ustaleń planu wynika z uchwały nr XLII/306/2013 Rady Miejskiej Góry z dnia 30 września 2013 r. w sprawie przystąpienia do sporządzenia zmiany miejscowego planu zagospodarowania przestrzennego miasta i gminy Góra, wprowadzającej przebieg drugostronnego zasilania energetycznego GPZ Góra, linią WN 110kV.

§ 6. 1. Obszar objęty planem stanowi korytarz technologiczny linii elektroenergetycznej o szerokości 35,00 m i długości ok. 12,00 km na terenie gminy Góra.

2. Obszar, o którym mowa w ust. 1 jest położony na gruntach obrębów geodezyjnych: Góra, Stara Góra, Kłoda Górowska, Zawieścice, Grabowno, Szedziec i Bronów, jego powierzchnia wynosi 42 ha.

§ 7. Granice obszaru objętego planem przedstawiono na rysunku, o którym mowa w § 3 pkt. 1.

Dział II. Ustalenia szczegółowe

Rozdział 1.

Przeznaczenie terenów oraz linie rozgraniczające tereny o różnym przeznaczeniu lub różnych zasadach zagospodarowania

§ 8. 1. Na obszarze objętym planem ustala się następujące przeznaczenie:

- 1) tereny rolnicze, oznaczone na rysunku planu symbolami: **1R, 2R, 3R, 4R, 5R, 6R, 7R, 8R, 9R, 10R, 11R, 12R, 13R, 14R, 15R, 16R, 17R, 18R, 19R, 20R, 21R i 22R;**
- 2) tereny elektroenergetyczne, oznaczone na rysunku planu symbolami: **1E, 2E, 3E, 4E, 5E, 6E, 7E, 8E, 9E, 10E i 11E;**
- 3) tereny leśne przewidziane dla wyznaczenia korytarza napowietrznej linii WN 110 kV, oznaczone na rysunku planu symbolami: **1ZL/E, 2ZL/E, 3ZL/E i 4ZL/E;**
- 4) tereny leśne, oznaczone na rysunku planu symbolami: **1ZL, 2ZL, 3ZL, 4ZL, 5ZL, 6ZL;**
- 5) teren przemysłowy, oznaczony na rysunku planu symbolem **P;**
- 6) tereny dróg publicznych, oznaczone na rysunku planu symbolami: **1KD, 2KD i 3KD;**
- 7) tereny dróg wewnętrznych, oznaczone na rysunku planu symbolami: **1KDW, 2KDW, 3KDW, 4KDW, 5KDW i 6KDW.**

2. Projektowana napowietrzna linia elektroenergetyczna WN 110 kV jest inwestycją celu publicznego.

3. Część obszaru objętego planem znajduje się w granicach obszaru i terenu górniczego „Żuchłów-Góra”; granica przebiega przez tereny oznaczone symbolami: **3R, 4R i 2E.**

4. Na części obszaru objętego planem znajduje się strefa ochrony pośredniej ujęć wody podziemnej, której granice przechodzą przez tereny: **1ZL/E, 1ZL, 2ZL, 2E, 3R i 4R.**

5. Na części obszaru objętego planem znajdują się: Specjalny Obszar Ochrony Natura 2000 „Dolina Dolnej Baryczy” oraz Obszar Chronionego Krajobrazu „Dolina Baryczy”, pokazane na rysunku planu oraz w uchwale.

§ 9. 1. Niniejszym planem zmienia się przeznaczenie gruntów leśnych o powierzchni **3,2378 ha**, na cele określone w uchwale.

2. Niniejszym planem zmienia się przeznaczenie gruntów rolnych:

- 1) klasy II o powierzchni 0,1759 ha,
- 2) klasy III a o powierzchni 0,3024 ha,
- 3) klasy III b o powierzchni 2,6540 ha, na cele określone w uchwale.

§ 10. Linią ciągłą oznaczono na rysunku linię rozgraniczającą tereny o różnym przeznaczeniu lub różnych zasadach zagospodarowania, określonych w niniejszej uchwale.

Rozdział 2

Zasady ochrony i kształtowania ład przestrzennego

§ 11. 1. Na terenach elektroenergetycznych, oznaczonych symbolem **E** oraz na terenach leśnych przewidzianych dla wyznaczenia korytarza napowietrznej linii WN 110 kV, oznaczonych symbolem **ZL/E** ustala się zakaz lokalizowania obiektów budowlanych, za wyjątkiem obiektów i budowli związanych z projektowaną linią WN 110kV oraz obiektów celu publicznego.

2. Na pozostałych terenach, wyznaczonych granicami planu, zabudowę należy kształtować zgodnie z ustaleniami planu oraz przepisami prawa.

Rozdział 3

Zasady ochrony środowiska, przyrody i krajobrazu kulturowego

§ 12. 1. Wszystkie uciążliwości i oddziaływania związane z projektowaną linią WN 110kV muszą spełniać wymagania wynikające z przepisów prawa.

2. Ustala się następujące warunki przeciwdziałania uciążliwościom dla środowiska, w zakresie oddziaływania linii elektroenergetycznych:

- 1) dopuszczalne poziomy elektromagnetycznego promieniowania niejonizującego, poza granicami planu, nie mogą przekraczać poziomów określonych w przepisach prawa i normach, w tym składowa elektryczna nie może przekraczać wartości 10 kV/m;
- 2) częstotliwość pola elektromagnetycznego wokół linii WN 110 kV, poza granicami planu, nie może przekroczyć wartości 50 Hz.

§ 13. 1. Z zastrzeżeniem ust. 2, na obszarze objętym planem należy zapobiegać i przeciwdziałać zmianom powierzchni ziemi. W tym celu należy nie dopuszczać do niszczenia lub uszkodzenia powierzchni ziemi, gleby i rzeźby terenu, poprzez trwałe i niekorzystne przekształcanie ich budowy, a także niewłaściwe zbieranie odpadów i odprowadzanie ścieków.

2. Ustalenia ust. 1 nie dotyczą koniecznych zmian, które wystąpią w czasie budowy projektowanej linii WN 110 kV lub innych obiektów celu publicznego.

§ 14. 1. Na obszarze objętym planem ustala się zakaz zmiany stosunków gruntowo-wodnych powodujących okresowe podtopienia lub osuszenia gruntów.

2. W razie uszkodzenia urządzeń melioracyjnych podczas wykonywania robót ziemnych należy dokonać ich naprawy.

§ 15. Na obszarze objętym planem zakazuje się lokalizowania, określonych w przepisach, przedsięwzięć mogących zawsze lub potencjalnie znacząco oddziaływać na środowisko, poza inwestycjami ustalonymi w planie.

Rozdział 4

Zasady ochrony dziedzictwa kulturowego i zabytków oraz dóbr kultury współczesnej

§ 16. Na całym terenie objętym planem, z uwagi na domniemanie zawartości relikwów archeologicznych, wprowadza się strefę ochrony konserwatorskiej, równoznaczną z obszarem ujętym w ewidencji zabytków. Na obszarze tym, dla inwestycji związanych z pracami ziemnymi, wymagane jest przeprowadzenie badań archeologicznych, zgodnie z przepisami prawa.

§ 17. W obrębie, znajdujących się na terenie objętym planem, chronionych stanowisk archeologicznych oraz w ich bezpośrednim sąsiedztwie wymagane jest przeprowadzenie badań archeologicznych, zgodnie z przepisami prawa.

Rozdział 5

Wymagania wynikające z potrzeb kształtowania przestrzeni publicznych

§ 18. Na obszarze objętym planem ustala się zakaz lokalizowania tablic reklamowych.

Rozdział 6

Zasady kształtowania zabudowy oraz wskaźniki zagospodarowania terenu: maksymalna i minimalna intensywność zabudowy jako wskaźnik powierzchni całkowitej zabudowy w odniesieniu do powierzchni działki budowlanej, minimalny udział procentowy powierzchni biologicznie czynnej w odniesieniu do powierzchni działki budowlanej, maksymalna wysokość zabudowy, minimalna liczba miejsc do parkowania i sposób ich realizacji oraz linie zabudowy i gabaryty obiektów

§ 19. 1. Na terenach rolniczych, oznaczonych na rysunku planu symbolem **R**, ustala się zakaz zabudowy budynkami.

2. Na terenach rolniczych dopuszcza się realizację budowli rolniczych, dla których ustala się następującymi wskaźnikami zagospodarowania terenu:

- 1) ustala się intensywność zabudowy: maksymalnie **0,10** i minimalnie **0**;
- 2) ustala się wskaźnik terenów biologicznie czynnych: minimum **90%**;
- 3) ustala się wysokość zabudowy: maksymalnie **10,00 m**;
- 4) nie ustala się geometrii dachu.

3. Na terenach, o których mowa w ust. 1 ustala się zakaz wyznaczania miejsc do parkowania.

§ 20. 1. Na terenach elektroenergetycznych, oznaczonych na rysunku planu symbolem **E** ustala się realizację obiektu liniowego, jakim jest napowietrzna linia WN 110 kV.

2. Na terenach określonych w ust. 1 zabudowę należy kształtować zgodnie z przepisami prawa oraz następującymi wskaźnikami zagospodarowania terenu:

- 1) ustala się intensywność zabudowy: maksymalnie **0,10** i minimalnie **0**;
- 2) ustala się wskaźnik terenów biologicznie czynnych: minimum **90%**;
- 3) ustala się wysokość zabudowy: maksymalnie **30,00 m**.

3. Na terenach, o których mowa w ust. 1 ustala się zakaz zabudowy budynkami i wyznaczania miejsc do parkowania.

§ 21. 1. Na terenach leśnych przewidzianych dla wyznaczenia korytarza napowietrznej linii WN 110 kV, oznaczonych na rysunku planu symbolem **ZL/E** (o max. szerokości 15,00 m) ustala się realizację obiektu liniowego, jakim jest napowietrzna linia WN 110kV.

2. Na terenach określonych w ust. 1 zabudowę należy kształtować zgodnie z przepisami prawa oraz następującymi wskaźnikami zagospodarowania terenu:

- 1) ustala się intensywność zabudowy: maksymalnie **0,10** i minimalnie **0**;
- 2) ustala się wskaźnik terenów biologicznie czynnych: minimum **90%**;
- 3) ustala się wysokość zabudowy: maksymalnie **30,00 m**.

3. Na terenach, o których mowa w ust. 1 ustala się zakaz wyznaczania miejsc do parkowania.

§ 22. 1. Na terenach leśnych, oznaczonych na rysunku planu symbolem **ZL** ustala się zakaz zabudowy.

2. Na terenach określonych w ust. 1 ustala się prowadzenie gospodarki leśnej zgodnie z przepisami prawa.

§ 23. 1. W ramach terenów **1ZL/E**, **1ZL** i **2ZL** istnieje gazociąg **DN88**, o ciśnieniu 3MPa, wzdłuż którego ustala się strefę kontrolowaną zgodnie z przepisami prawa.

2. Ustala się zachowanie minimalnych odległości od istniejącego gazociągu DN88:

- 1) **10,00 m** od ścianki gazociągu do fundamentu słupa linii WN 110kV,
- 2) **2,00 m** uziemiaenia słupa linii WN 110kV od ścianki gazociągu.

§ 24. 1. Na terenie przemysłowym, oznaczonym na rysunku planu symbolem **P**, ustala się zakaz zabudowy budynkami na stały pobyt ludzi.

2. Przy zachowaniu przepisów prawa na terenie **P** dopuszcza się realizację obiektów budowlanych, dla których ustala się następującymi wskaźnikami zagospodarowania terenu:

- 1) ustala się intensywność zabudowy: maksymalnie **0,10** i minimalnie **0**;
- 2) ustala się wskaźnik terenów biologicznie czynnych: minimum **70%**;
- 3) ustala się wysokość zabudowy: maksymalnie **10,00 m**.

3. Na terenie, o których mowa w ust. 1 ustala się minimum 1 miejsce parkingowe na 500 m² powierzchni zabudowy przemysłowej, przy czym ustala się minimalną liczbę miejsc przeznaczonych na parkowanie pojazdów zaopatrzonych w kartę parkingową zgodnie z przepisami prawa.

§ 25. 1. Z zastrzeżeniem ust. 2 ustala się utrzymanie obecnych parametrów technicznych dróg publicznych, oznaczonych na rysunku planu symbolem **KD**.

2. Dopuszcza się przebudowę lub modernizację dróg publicznych przy zachowaniu przepisów prawa.

§ 26. 1. Z zastrzeżeniem ust. 2 ustala się utrzymanie obecnych parametrów technicznych dróg wewnętrznych, oznaczonych na rysunku planu symbolem **KDW**.

2. Dopuszcza się przebudowę lub modernizację dróg wewnętrznych przy zachowaniu przepisów prawa.

§ 27. Ustala się następujące nieprzekraczalne linie zabudowy:

- 1) **20,00 m** od linii rozgraniczającej dróg publicznych oznaczonych symbolami: **1KD, 2KD i 3KD**,
- 2) **5,00 m** od linii rozgraniczających dróg wewnętrznych, oznaczonych na rysunku planu symbolem **KDW**.

Rozdział 7

Granice i sposoby zagospodarowania terenów lub obiektów podlegających ochronie, ustalonych na podstawie odrębnych przepisów, w tym terenów górniczych, a także obszarów szczególnego zagrożenia powodzią oraz obszarów osuwania się mas ziemnych

§ 28. 1. Na obszarze objętym planem utrzymuje się ochronę obszaru Natura 2000 Dolina Dolnej Baryczy PLH020084, leżącego w granicach terenu oznaczonego na rysunku planu symbolami **1ZL/E, 1ZL i 2ZL** zgodnie z przepisami prawa.

2. Na obszarze objętym planem utrzymuje się, ochronę Obszaru Chronionego Krajobrazu „Dolina Baryczy”, leżącego w granicach terenów oznaczonych na rysunku planu symbolami: **3R, 4R, 5R, 6R, 7R, 8R, 9R, 10R, 11R, 12R, 13R, 14R, 15R, 16R, 2E, 3E, 4E, 5E, 6E, 7E, 8E, 1ZL/E, 2ZL/E, P, 1KD, 2KD, 3KD, 2KDW i 3KDW**, zgodnie z przepisami prawa.

3. W granicach stref ochrony pośredniej ujęć wody podziemnej ustala się gospodarowanie zgodnie z przepisami prawa, w szczególności ustala się zakaz odprowadzania ścieków bezpośrednio do gruntu.

4. W granicach obszaru i terenu górniczego ustala się gospodarowanie zgodnie z przepisami prawa.

§ 29. 1. Na części obszaru objętego planem występują obszary zagrożenia powodziowego.

2. Na rysunku planu, o którym mowa w § 3 pkt 1 zostały wyznaczone:

- 1) granice obszarów, na którym prawdopodobieństwo wystąpienia powodzi jest wysokie i wynosi raz na 10 lat;
- 2) granice obszarów, na którym prawdopodobieństwo wystąpienia powodzi jest średnie i wynosi raz na 100 lat;
- 3) granice obszaru, na którym prawdopodobieństwo wystąpienia powodzi jest niskie i wynosi raz na 500 lat;
- 4) granice obszaru narażonego na zalanie w przypadku zniszczenia lub uszkodzenia wału przeciwpowodziowego.

3. Ustala się, że w obszarach wyznaczonych granicami określonymi w ust. 2 działania inwestycyjne związane z realizacją ustaleń planu nie mogą wywoływać zmian w naturalnych przepływach w istniejących ciekach wodnych (rowach) oraz nie mogą naruszać ustaleń określonych w § 14.

Rozdział 8**Szczegółowe zasady i warunki scalania i podziału nieruchomości objętych planem miejscowym
Nie ustala się warunków scalania i podziału nieruchomości**

§ 30. Plan dopuszcza podział lub łączenie działek przewidzianych w przepisach prawa dla gruntów rolnych.

Rozdział 9**Szczególne warunki zagospodarowania terenów oraz ograniczenia w ich użytkowaniu,
w tym zakaz zabudowy
Nie ustala się****Rozdział 10.****Zasady modernizacji, rozbudowy i budowy systemów komunikacji
i infrastruktury technicznej**

§ 31. 1. Obsługę komunikacyjną obszaru objętego planem ustala się z istniejących dróg oraz poprzez wyznaczenie na gruntach odpowiednich służebności, zgodnie z przepisami prawa.

2. Dla zabudowy na terenach **P** oraz dla budowli rolniczych realizowanych na terenach **R** ustala się korzystanie z istniejącej infrastruktury technicznej.

§ 32. Wszystkie zbliżenia i kolizje (skrzyżowania) linii WN 110kV z istniejącą infrastrukturą techniczną należy usuwać zgodnie z przepisami prawa oraz z zachowaniem ustaleń planu.

Rozdział 11**Sposób i termin tymczasowego zagospodarowania, urządzania
i użytkowania terenów**

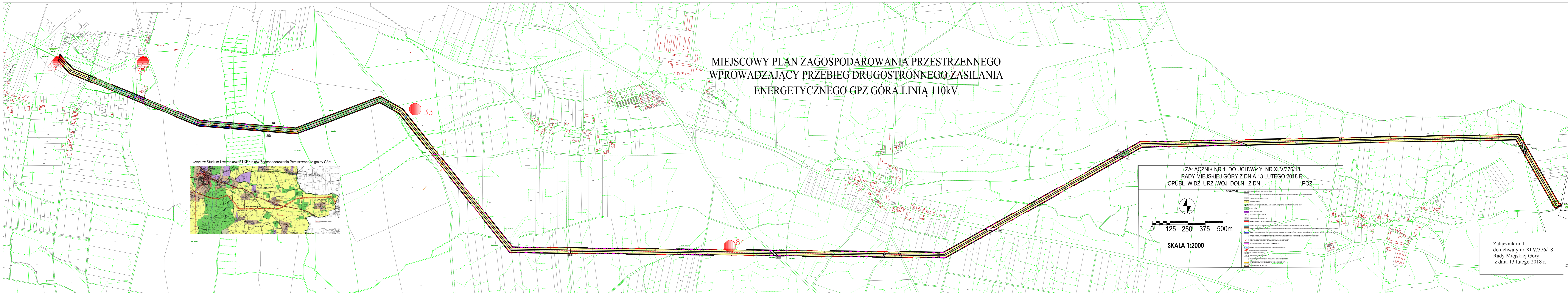
§ 33. Na obszarze objętym planem dopuszcza się realizację tymczasowych dróg dojazdowych wyłącznie na czas budowy linii, zgodnie z przepisami prawa.

DZIAŁ III.**Przepisy końcowe**

§ 34. Ustala się stawkę procentową, służącą naliczeniu jednorazowej opłaty od wzrostu wartości nieruchomości, o której mowa w art. 36 ust. 4 ustawy o planowaniu i zagospodarowaniu przestrzennym, w wysokości - 15 %.

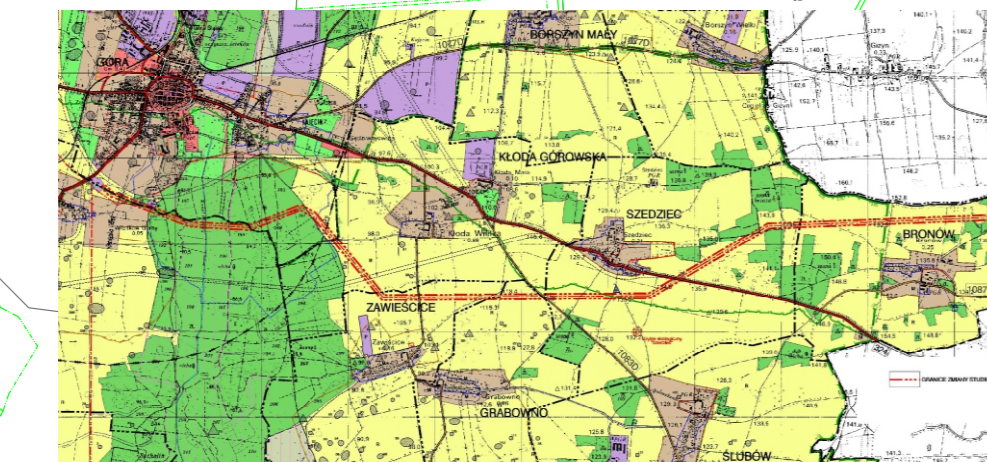
§ 35. Uchwała wchodzi w życie po upływie 14 dni od dnia ogłoszenia w Dzienniku Urzędowym Województwa Dolnośląskiego.

Przewodniczący Rady:
J. Kubicki

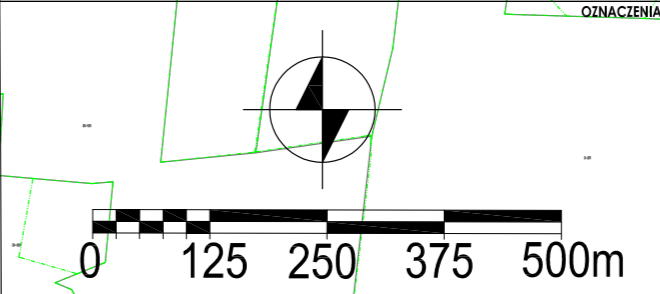


MIEJSCOWY PLAN ZAGOSPODAROWANIA PRZESTRZENNEGO WPROWADZAJĄCY PRZEBIEG DRUGOSTRONNEGO ZASILANIA ENERGETYCZNEGO GPZ GÓRA LINIĄ 110kV

wyśs ze Studium Uwarunkowań i Kierunków Zagospodarowania Przestrzennego gminy Góra



ZAŁĄCZNIK NR 1 DO UCHWAŁY NR XLV/376/18
RADY MIEJSKIEJ GÓRY Z DNIA 13 LUTEGO 2018 R.
OPUBL. W DZ. URZ. WOJ. DOLN. Z DN., POZ.



SKALA 1:2000

OPIS

[Symbol]	Linia energetyczna 110kV
[Symbol]	Linie energetyczne 10kV
[Symbol]	Linie energetyczne 0,4kV
[Symbol]	Linie energetyczne 20kV
[Symbol]	Linie energetyczne 30kV
[Symbol]	Linie energetyczne 35kV
[Symbol]	Linie energetyczne 40kV
[Symbol]	Linie energetyczne 45kV
[Symbol]	Linie energetyczne 50kV
[Symbol]	Linie energetyczne 55kV
[Symbol]	Linie energetyczne 60kV
[Symbol]	Linie energetyczne 65kV
[Symbol]	Linie energetyczne 70kV
[Symbol]	Linie energetyczne 75kV
[Symbol]	Linie energetyczne 80kV
[Symbol]	Linie energetyczne 85kV
[Symbol]	Linie energetyczne 90kV
[Symbol]	Linie energetyczne 95kV
[Symbol]	Linie energetyczne 100kV
[Symbol]	Linie energetyczne 105kV
[Symbol]	Linie energetyczne 110kV

Załącznik nr 1
do uchwały nr XLV/376/18
Rady Miejskiej Góry
z dnia 13 lutego 2018 r.

Załącznik nr 2

do uchwały Nr XLV/376/18

Rady Miejskiej Góry

z dnia 13 lutego 2018 r.

**Rozstrzygnięcie o sposobie rozpatrzenia uwag wniesionych do projektu
miejscowego planu zagospodarowania przestrzennego
wprowadzającego przebieg drugostronnego zasilania energetycznego
GPZ Góra linią WN 110kV**

Na podstawie art. 20 ust. 1 ustawy z dnia 27 marca 2003 roku o planowaniu i zagospodarowaniu przestrzennym (tekst jednolity Dz. U. z 2017 r. poz. 1073, poz. 1566) Rada Miejska Góry rozstrzyga, co następuje:

Do projektu miejscowego planu zagospodarowania przestrzennego wprowadzającego przebieg drugostronnego zasilania energetycznego GPZ Góra linią WN 110kV wyłożonego do publicznego wglądu wraz z prognozą oddziaływania na środowisko, w dniach 2 stycznia do 24 stycznia 2018 r., uwagi można było składać do 7 lutego 2018 r.

W wyznaczonym terminie nie zgłoszono uwag, w związku z tym Rada Miejska Góry odstępuje od rozstrzygnięcia.

Załącznik nr 3

do uchwały Nr XLV/376/18

Rady Miejskiej Góry

z dnia 13 lutego 2018 r.

Rozstrzygnięcie sposobu realizacji, zapisanych w planie, inwestycji z zakresu infrastruktury technicznej, które należą do zadań własnych gminy oraz zasady ich finansowania, zgodnie z przepisami o finansach publicznych

Zgodnie z art. 20 ust. 1 ustawy z dnia 27 marca 2003 r. o planowaniu i zagospodarowaniu przestrzennym (tekst jednolity Dz. U. z 2017 r. poz. 1073, poz. 1566), Rada Miejska Góry, w oparciu o obowiązujące przepisy, w tym:

- ustawę z dnia 13 listopada 2003 r. o dochodach jednostek samorządu terytorialnego (tekst jednolity Dz.U. z 2017 r., poz. 1453, poz. 2203 i poz. 2260);
- ustawę z dnia 8 marca 1990 r. o samorządzie gminnym (tekst jednolity Dz. U. z 2017 r. poz. 1875 i poz. 223, z 2018 r. poz. 130);
- ustawę z dnia 7 czerwca 2001 r. o zbiorowym zaopatrzeniu w wodę i zbiorowym odprowadzaniu ścieków (tekst jednolity Dz.U. z 2017 r. poz. 328, poz. 1566 i poz. 2180);
- ustawę z dnia 10 kwietnia 1997 r. Prawo energetyczne (tekst jednolity Dz. U. z 2017 r. poz. 220, poz. 791, poz. 1089, poz. 1387, poz. 1566 z 2018 r. poz. 9);
- prognozę skutków finansowych uchwalenia przedmiotowego planu miejscowego, rozstrzyga co następuje:

§ 1. W związku z uchwaleniem niniejszego planu miejscowego nie zachodzi konieczność realizacji inwestycji z zakresu infrastruktury technicznej służącej zaspokojeniu zbiorowych potrzeb mieszkańców, które stanowią zadania własne gminy, zgodnie z art. 7 ust. 1 ww. ustawy o samorządzie gminnym.

§ 2. Wykonanie podłączenia elektroenergetycznej linii WN 110kV, wykonanie do niej dojazdów (w czasie budowy), a także wypłaty wynagrodzeń za służebność i odszkodowanie za straty w pożytkach, będzie zadaniem inwestora, tym samym nie obciążą budżetu Gminy Góra.