



DZIENNIK URZĘDOWY

WOJEWÓDZTWA DOLNOŚLĄSKIEGO

Wrocław, dnia 19 grudnia 2019 r.

Poz. 7624

UCHWAŁA NR 113/VIII/2019 RADY MIEJSKIEJ W ZIĘBICACH

z dnia 28 listopada 2019 r.

w sprawie uchwalenia miejscowego planu zagospodarowania przestrzennego miejscowości Ziębice – obręb Wschód

Na podstawie art. 18 ust. 2 pkt 5 ustawy z dnia 8 marca 1990 r. o samorządzie gminnym (tekst jednolity Dz. U. z 2019 r. poz. 506 z późn. zm.) i art. 20 ust. 1 ustawy z dnia 27 marca 2003 r. o planowaniu i zagospodarowaniu przestrzennym (tekst jednolity Dz. U. z 2018 r. poz. 1945 z późn. zm.) po stwierdzeniu, że w niniejszej uchwale nie zostały naruszone ustalenia Studium uwarunkowań i kierunków zagospodarowania przestrzennego Miasta i Gminy Ziębice, zatwierdzonego uchwałą nr 327/VII/2018 Rady Miejskiej w Ziębicach z dnia 28 czerwca 2018 r., oraz w związku z uchwałą Rady Miejskiej w Ziębicach nr 213/VII/2017 z dnia 30 marca 2017 r. w sprawie przystąpienia do sporządzenia miejscowego planu zagospodarowania przestrzennego miejscowości Ziębice - obręb Wschód, Rada Miejska w Ziębicach uchwała co następuje:

Rozdział 1.

Ustalenia planu miejscowego

§ 1. Uchwała się miejscowy plan zagospodarowania przestrzennego miejscowości Ziębice - obręb Wschód, zwany dalej planem.

- 1) załącznikiem nr 1 do niniejszej uchwały jest rysunek planu w skali 1:2000;
- 2) załącznikiem nr 2 do niniejszej uchwały jest rozstrzygnięcie o sposobie realizacji zapisanych w planie inwestycji z zakresu infrastruktury technicznej, które należą do zadań własnych gminy oraz o zasadach ich finansowania zgodnie z przepisami o finansach publicznych;
- 3) załącznikiem nr 3 do niniejszej uchwały jest rozstrzygnięcie o sposobie rozpatrzenia uwag wniesionych do projektu miejscowego planu zagospodarowania przestrzennego.

§ 2. 1. Plan obejmuje obszar obrębu Wschód miasta Ziębice i ograniczony jest od południa granicą obrębu Nieszków i ulicą Otmuchowską, od zachodu ulicami Sportową, Wojska Polskiego, Wałową i Przemysłową, a od północy i wschodu granicami administracyjnymi miasta.

2. Granicę obszaru objętego planem określono na rysunku planu, stanowiącym załącznik nr 1 do niniejszej uchwały.

§ 3. 1. Ustaleniami planu objęto tereny wyznaczone na rysunku planu liniami rozgraniczającymi tereny o różnym przeznaczeniu lub różnych zasadach zagospodarowania, których przeznaczenia określono poniżej:

- 1) tereny zabudowy mieszkaniowej jednorodzinnej, oznaczone symbolem MN;
- 2) tereny zabudowy mieszkaniowej jednorodzinnej i usług, oznaczone symbolem MN/U;
- 3) tereny zabudowy zagrodowej, oznaczone symbolem RM;

- 4) tereny zabudowy mieszanej, oznaczone symbolem MM;
- 5) tereny zabudowy mieszkaniowej wielorodzinnej, mieszkaniowej jednorodzinnej i usług, oznaczone symbolem MW/MN/U;
- 6) tereny zabudowy mieszkaniowej wielorodzinnej, oznaczone symbolem MW;
- 7) tereny zabudowy mieszkaniowej wielorodzinnej i usług, oznaczone symbolem MW/U;
- 8) tereny zabudowy usługowej, oznaczone symbolem U;
- 9) teren zabudowy usługowej - usługi oświaty, oznaczony symbolem Uo;
- 10) teren zabudowy usługowej z dopuszczeniem zabudowy produkcyjnej i składowo-magazynowej, oznaczony symbolem U/P;
- 11) tereny zabudowy produkcyjnej, składowo-magazynowej i usługowej, oznaczone symbolami P/U;
- 12) teren powierzchniowej eksploatacji, oznaczony symbolem PG;
- 13) teren sportu i rekreacji, oznaczony symbolem US;
- 14) teren ogrodów działkowych, oznaczony symbolem ZD;
- 15) tereny rolnicze z dopuszczeniem farm fotowoltaicznych, oznaczone symbolem R/Efw;
- 16) tereny infrastruktury technicznej - elektroenergetyka, oznaczone symbolem E;
- 17) tereny infrastruktury technicznej - wodociągi, oznaczone symbolem W;
- 18) teren obsługi komunikacji samochodowej – parking, oznaczony symbolem KSp;
- 19) teren cmentarza, oznaczony symbolem ZC;
- 20) tereny zieleni izolacyjnej, oznaczone symbolem ZI;
- 21) tereny zieleni urządzonej, oznaczone symbolem ZP;
- 22) teren sadów i ogrodów, oznaczony symbolem RO;
- 23) tereny śródlądowych wód powierzchniowych – cieki wodne, oznaczone symbolem WSc;
- 24) tereny rolnicze, oznaczone symbolem R;
- 25) teren dawnego wysypiska odpadów rekultywowanego w kierunku leśnym, oznaczony symbolem P/ZL;
- 26) tereny lasów, oznaczone symbolem ZL;
- 27) tereny dróg publicznych - drogi zbiorcze, oznaczone symbolem KDZ;
- 28) tereny dróg publicznych - drogi lokalne, oznaczone symbolem KDL;
- 29) tereny dróg publicznych - drogi dojazdowe, oznaczone symbolem KDD;
- 30) tereny dróg wewnętrznych, oznaczone symbolem KDW;
- 31) tereny ciągów pieszo-jezdnych, oznaczone symbolem KPJ;
- 32) tereny ciągów pieszych, oznaczone symbolem KP.

2. Następujące oznaczenia graficzne na rysunku planu są obowiązującymi ustaleniami planu:

- 1) granica obszaru objętego planem miejscowym;
- 2) linie rozgraniczające tereny o różnym przeznaczeniu lub różnych zasadach zagospodarowania;
- 3) nieprzekraczalne linie zabudowy;
- 4) obowiązujące linie zabudowy;
- 5) nieprzekraczalne linie lokalizacji urządzeń fotowoltaicznych;
- 6) granica strefy „A” ścisłej ochrony konserwatorskiej;

- 7) granice stref "B" ochrony konserwatorskiej zabytkowych układów przestrzennych;
- 8) granice stref „W” ścisłej ochrony konserwatorskiej zabytków archeologicznych;
- 9) obiekty figurujące w rejestrze zabytków;
- 10) cmentarz żydowski figurujący w rejestrze zabytków;
- 11) obiekty figurujące w wykazie zabytków;
- 12) obszary figurujące w wykazie zabytków;
- 13) pomnik Orła Białego - dobro kultury współczesnej;
- 14) stanowiska archeologiczne;
- 15) szpaler drzew;
- 16) granica strefy ochrony sanitarnej wokół cmentarza;
- 17) pas technologiczny ograniczonego zagospodarowania wzdłuż istniejącej napowietrznej linii średniego napięcia;
- 18) pas technologiczny ograniczonego zagospodarowania wzdłuż istniejącej napowietrznej linii wysokiego napięcia;
- 19) złoża kopaliny pospolitej „Ziębice” KN 17076 i KN 17808;
- 20) granica obszaru górniczego „Ziębice”;
- 21) granica terenu górniczego „Ziębice”;
- 22) granice osuwisk;
- 23) obszary narażone na osuwanie się mas ziemnych;
- 24) przeznaczenia terenów oznaczone symbolami literowymi i numerami wyróżniającymi je spośród innych terenów.

3. Pozostałe oznaczenia graficzne na rysunku planu nie są obowiązującymi ustaleniami planu, stanowią jedynie informację.

4. Oznaczenia graficzne, o których mowa w ust. 2, poza granicami opracowania stanowią jedynie informację.

§ 4. Ilekroć w niniejszej uchwale jest mowa o:

- 1) „przepisach odrębnych” – należy przez to rozumieć przepisy ustaw wraz z aktami wykonawczymi oraz ograniczenia w dysponowaniu terenem, wynikające z prawomocnych decyzji administracyjnych;
- 2) „uchwale” – należy przez to rozumieć niniejszą uchwałę;
- 3) „linii rozgraniczającej” – należy przez to rozumieć linie rozgraniczające tereny o różnym przeznaczeniu lub różnych zasadach zagospodarowania;
- 4) „nieprzekraczalnej linii zabudowy” – należy przez to rozumieć linię ograniczającą obszar, na którym dopuszcza się wznoszenie budynków. Poza obszarem wyznaczonym przez nieprzekraczalną linię zabudowy dopuszcza się realizację dystrybucyjnych urządzeń infrastruktury technicznej (w tym stacji transformatorowych) oraz ganków o powierzchni nie większej niż 5 m², wykuszy, wiat, zadaszeń wejściowych, ramp, podestów, tarasów bez podpiwniczenia, schodów i okapów;
- 5) „obowiązującej linii zabudowy” – należy przez to rozumieć linię, na której musi stanąć ściana budynku o przeznaczeniu podstawowym. Poza obszarem wyznaczonym przez obowiązującą linię zabudowy dopuszcza się realizację dystrybucyjnych urządzeń infrastruktury technicznej (w tym stacji transformatorowych) oraz ganków o powierzchni nie większej niż 5 m², wykuszy, zadaszeń wejściowych, ramp, podestów, tarasów bez podpiwniczenia, schodów i okapów;
- 6) „nieprzekraczalnej linii lokalizacji urządzeń fotowoltaicznych” – należy przez to rozumieć linię ograniczającą obszar, na którym dopuszcza się lokalizację wyłącznie urządzeń wytwarzających energię

z promieniowania słonecznego oraz obiektów związanych z obsługą tych urządzeń. Poza obszarem wyznaczonym przez nieprzekraczalne linie zabudowy dopuszcza się realizację dystrybucyjnych urządzeń infrastruktury technicznej (w tym stacji transformatorowych);

- 7) „terenie” lub „terenie jednostki elementarnej” - należy przez to rozumieć obszar o jednolitym sposobie użytkowania i przeznaczeniu podstawowym, ograniczony liniami rozgraniczającymi, oznaczony na rysunku planu kolejnymi symbolami wyróżniającymi je spośród innych terenów,
- 8) „froncie działki” – należy przez to rozumieć bok działki graniczący z drogą, z której zlokalizowany jest wjazd na działkę;
- 9) „przeznaczeniu podstawowym” – należy przez to rozumieć przeważające lub dominujące przeznaczenie terenu oraz związanych z nim obiektów budowlanych;
- 10) „przeznaczeniu uzupełniającym” – należy przez to rozumieć dodatkowe przeznaczenie terenu niekolidujące z jego przeznaczeniem podstawowym i niezmienną generalnego charakteru zagospodarowania terenu oraz warunków środowiska przyrodniczego i kulturowego, o powierzchni nieprzekraczającej 49% powierzchni działki budowlanej;
- 11) „usługach wbudowanych” – należy przez to rozumieć towarzyszącą działalność usługową w budynku o podstawowej funkcji mieszkaniowej lub w jego dobudowanej części;
- 12) „usługach publicznych” – należy przez to rozumieć obiekty urzędów organów władzy, administracji, sądów i prokuratur, organów bezpieczeństwa publicznego, szkół wyższych, szkół, a także obiektów ochrony zdrowia, placówek pocztowych, przedszkoli, domów opieki społecznej i placówek opiekuńczo-wychowawczych, obiektów sportowych i kulturalnych;
- 13) „wielkokubaturowych obiektach handlowych” – należy przez to rozumieć obiekty służące sprzedaży detalicznej o powierzchni sprzedaży przekraczającej 400 m²;
- 14) „zabudowie historycznej” – należy przez to rozumieć obiekty figurujące w rejestrze lub wykazie zabytków;
- 15) „dachu dwuspadowym symetrycznym” – należy przez to rozumieć dach o dwóch głównych połaciach dachowych stykających się pod tym samym kątem w biegnącej równoległe do jednej z zewnętrznych ścian budynku kalenicy dachu.

§ 5. W zakresie zasad ochrony i kształtowania ład przestrzennego oraz parametrów i wskaźników kształtowania zabudowy i zagospodarowania terenu, na obszarze objętym planem, obowiązują następujące ustalenia:

- 1) na terenach, dla których dopuszcza się zabudowę obiektami budowlanymi, dopuszcza się sytuowanie urządzeń towarzyszących obiektom budowlanym, o ile nie jest to sprzeczne z innymi ustaleniami planu;
- 2) nieprzekraczalne i obowiązujące linie zabudowy oraz nieprzekraczalne linie lokalizacji urządzeń fotowoltaicznych wyznacza się jak na rysunku planu;
- 3) realizację budynków dopuszcza się w odległości 1,5 m od granicy działki budowlanej lub bezpośrednio przy granicy działki budowlanej, z uwzględnieniem pkt 2 i przepisów odrębnych;
- 4) dla istniejących budynków znajdujących się w całości lub w części w obszarze wyznaczonym przez nieprzekraczalne lub obowiązujące linie zabudowy zezwala się na remont, zmianę sposobu użytkowania, przebudowę i rozbudowę zgodnie z parametrami ustalonymi dla niniejszych terenów jednostek elementarnych;
- 5) dla istniejących budynków znajdujących się w całości poza obszarem wyznaczonym przez nieprzekraczalne lub obowiązujące linie zabudowy zezwala się na remont, zmianę sposobu użytkowania oraz przebudowę nie zwiększającą powierzchni zabudowy i wysokości budynku oraz formy dachu zgodnie z warunkami ustalonymi dla niniejszych terenów jednostek elementarnych;
- 6) w granicach działki budowlanej pokrycie i układ dachu nowo realizowanych budynków lub rozbudowywanych części budynków powinny nawiązywać spadkiem, kolorem oraz materiałem do dachu budynku o przeznaczeniu podstawowym lub posiadać parametry określone w zapisach szczegółowych dla poszczególnych terenów jednostek elementarnych;

- 7) w przypadku istniejącej zabudowy dopuszcza się zachowanie istniejącej liczby kondygnacji i wysokości oraz istniejących kształtów, spadków, materiału i koloru pokrycia dachów;
- 8) ustala się zakaz stosowania zewnętrznych okładzin elewacji z tworzyw sztucznych, typu siding;
- 9) ustala się obowiązek zapewnienia odpowiedniej liczby miejsc postojowych dla samochodów osobowych, lecz nie mniej niż:
 - a) 1 stanowisko postojowe na każdy lokal mieszkalny w ramach zabudowy mieszkaniowej jednorodzinnej lub wielorodzinnej,
 - b) 2 stanowiska postojowe na każdy lokal mieszkalny w ramach zabudowy zagrodowej,
 - c) 1 stanowisko postojowe na każde rozpoczęte 30 m² powierzchni użytkowej wydzielonych lokali użytkowych,
 - d) 1 stanowisko postojowe na każde rozpoczęte 50 m² powierzchni użytkowej krytych obiektów sportu i rekreacji,
 - e) 1 stanowisko postojowe na każde rozpoczęte 500 m² powierzchni obiektów usług sportu i rekreacji,
 - f) 1 stanowisko postojowe na każdych 2 zatrudnionych w ramach zabudowy produkcyjnej,
 - g) 1 stanowisko postojowe na każdego 1 zatrudnionego w ramach zabudowy składowo-magazynowej;
- 10) w miejscach wyznaczonych na rysunku planu należy zachować lub wprowadzić szpalery drzew;
- 11) pozostałe szczegółowe parametry i wskaźniki kształtowania zabudowy i zagospodarowania terenu ustala się w zapisach rozdziału 2.

§ 6. W zakresie zasad ochrony środowiska, przyrody i krajobrazu oraz zasad kształtowania krajobrazu na obszarze objętym planem obowiązują następujące ustalenia:

- 1) prowadzona działalność nie może powodować ponadnormatywnych obciążeń środowiska uciążliwościami w zakresie hałasu, wibracji, emisji zanieczyszczeń pyłowych i gazowych, zanieczyszczenia wód podziemnych i powierzchniowych, pola elektromagnetycznego poza granicami terenu, do którego inwestor posiada tytuł prawny;
- 2) tereny jednostek elementarnych oznaczonych symbolami MN stanowią podlegające ochronie akustycznej tereny przeznaczone pod zabudowę mieszkaniową jednorodziną, gdzie obowiązują dopuszczalne dla tego rodzaju zagospodarowania poziomy hałasu określone w przepisach odrębnych;
- 3) tereny jednostek elementarnych oznaczonych symbolami MN/U stanowią podlegające ochronie akustycznej tereny przeznaczone pod zabudowę mieszkaniowo-usługową, gdzie obowiązują dopuszczalne dla tego rodzaju zagospodarowania poziomy hałasu określone w przepisach odrębnych;
- 4) tereny jednostek elementarnych oznaczonych symbolami RM stanowią podlegające ochronie akustycznej tereny przeznaczone pod zabudowę zagrodową, gdzie obowiązują dopuszczalne dla tego rodzaju zagospodarowania poziomy hałasu określone w przepisach odrębnych;
- 5) tereny jednostek elementarnych oznaczonych symbolami MM stanowią podlegające ochronie akustycznej tereny przeznaczone pod zabudowę mieszkaniową jednorodziną, zabudowę mieszkaniowo-usługową i zabudowę zagrodową, gdzie obowiązują dopuszczalne poziomy hałasu jak dla terenów zabudowy mieszkaniowej jednorodzinnej, określone w przepisach odrębnych;
- 6) tereny jednostek elementarnych oznaczonych symbolami MW/MN/U stanowią podlegające ochronie akustycznej tereny przeznaczone pod zabudowę mieszkaniową wielorodziną, zabudowę mieszkaniową jednorodziną i zabudowę mieszkaniowo-usługową, gdzie obowiązują dopuszczalne poziomy hałasu jak dla terenów zabudowy mieszkaniowej jednorodzinnej, określone w przepisach odrębnych;
- 7) tereny jednostek elementarnych oznaczonych symbolem MW stanowią podlegające ochronie akustycznej tereny przeznaczone pod zabudowę mieszkaniową wielorodziną, gdzie obowiązują dopuszczalne dla tego rodzaju zagospodarowania poziomy hałasu określone w przepisach odrębnych;

- 8) teren jednostki elementarnej oznaczonej symbolem MW/U stanowi podlegający ochronie akustycznej tereny przeznaczony pod zabudowę mieszkaniowo-usługową, zamieszkania zbiorowego, gdzie obowiązują dopuszczalne dla tego rodzaju zagospodarowania poziomy hałas określone w przepisach odrębnych;
- 9) tereny jednostek elementarnych oznaczonych symbolami US, ZD, ZP stanowią podlegające ochronie akustycznej tereny przeznaczone na cele rekreacyjno-wypoczynkowe, gdzie obowiązują dopuszczalne dla tego rodzaju zagospodarowania poziomy hałas określone w przepisach odrębnych;
- 10) w przypadku lokalizacji podlegających ochronie akustycznej obiektów związanych ze stałym lub czasowym pobytem dzieci i młodzieży, domów opieki społecznej, szpitali, obiektów zamieszkania zbiorowego lub terenów rekreacyjno-wypoczynkowych na terenach jednostek elementarnych U, Uo, U/P, P/U, ZD obowiązują dopuszczalne dla tego rodzaju zagospodarowania poziomy hałas określone w przepisach odrębnych;
- 11) na terenach jednostek elementarnych oznaczonych symbolami: MN, MN/U, MW/MN/U, MW, MW/U, Uo, US, ZD, W zakazuje się przedsięwzięć mogących potencjalnie znacząco lub zawsze znacząco oddziaływać na środowisko, z wyjątkiem inwestycji celu publicznego;
- 12) na terenach jednostek elementarnych RM, MM, U, U/P, P/U, PG, R/Efw, E, KSp zakazuje się przedsięwzięć mogących zawsze znacząco oddziaływać na środowisko, z wyjątkiem inwestycji celu publicznego.

§ 7. W zakresie zasad ochrony dziedzictwa kulturowego i zabytków, w tym krajobrazów kulturowych, oraz dóbr kultury współczesnej, na obszarze objętym planem obowiązują następujące ustalenia:

- 1) ustala się strefę „A” ścisłej ochrony konserwatorskiej obejmującą centralną część historycznego układu urbanistycznego miasta Ziębice, zgodnie z rysunkiem planu;
- 2) w strefie, o której mowa w pkt 1 obowiązują następujące ustalenia:
 - a) należy konserwować zachowane elementy układu przestrzennego, poszczególne obiekty o wartościach zabytkowych należy poddać restauracji i modernizacji technicznej z dostosowaniem obecnej lub projektowanej funkcji do wartości obiektu, a funkcje uciążliwe i degradujące wyeliminować,
 - b) należy dostosować nową zabudowę do historycznej kompozycji przestrzennej w zakresie sytuacji, skali, bryły i jej formy architektonicznej (podziałów architektonicznych, proporcji powierzchni murów i otworów, opracowania elewacji, kolorystyki, stolarki okien i drzwi) oraz nawiązać formami współczesnymi i stosowanymi materiałami do lokalnej tradycji architektonicznej,
 - c) należy stosować materiały występujące w lokalnym budownictwie historycznym, kolorystyka obiektów winna respektować oryginalne rozwiązania kolorystyczne, ponadto uwzględniać walory estetyczne otoczenia jak i rozwiązania kolorystyczne występujące w zabudowie historycznej,
 - d) należy dostosować współczesną funkcję do wartości zabytkowych zespołów budowlanych i jego poszczególnych obiektów, eliminując uciążliwe funkcje - dotyczy to również wartościowych kompozycji parkowych, nasadzeń przydrożnych, planowanych osadzeń cieków i zbiorników wodnych o wartościach historycznych,
 - e) należy likwidować obiekty tymczasowe, a nowe inwestycje nie mogą kolidować z historycznym charakterem obiektów,
 - f) należy uporządkować wnętrza zabudowy zabytkowych zespołów budowlanych,
 - g) wyklucza się możliwość prowadzenia napowietrznych linii teletechnicznych i energetycznych,
 - h) zakazuje się lokalizacji stacji bazowych oraz masztów radiowo-telekomunikacyjnych,
 - i) należy zachować i konserwować zachowany zabytkowy układ przestrzenny; nowe inwestycje dopuszczalne jako uzupełnienie już istniejącej formy zainwestowania terenu, przy założeniu zachowania i utrwalenia historycznych relacji oraz pod warunkiem, iż nie kolidują one z historycznym charakterem założenia;

- j) elementy urządzeń infrastruktury technicznej winny być projektowane w sposób uwzględniający zachowanie wartości walorów krajobrazowych i ochronę historycznego krajobrazu kulturowego,
 - k) zakaz lokalizowania elementów dekomponujących elewacje od strony przestrzeni publicznych, tj. instalacji, rur gazowych, urządzeń klimatyzacyjnych, anten odbiorczych,
 - l) umieszczanie reklam, szyldów lub innych tablic reklamowych niezwiązanych bezpośrednio z danym obiektem i stanowiącym na obiekcie lub obszarze elementy obce jest bezwzględnie zabronione,
 - m) dopuszczalne jest umiejscowienie tablic informacyjnych instytucji lub szyldów punktów usługowych i handlowych w miejscach na to wyznaczonych;
- 3) ustala się trzy strefy „B” ochrony konserwatorskiej zabytkowych układów przestrzennych, stanowiące część historycznego układu urbanistycznego miasta Ziębice, zgodnie z rysunkiem planu;
- 4) w strefach, o których mowa w pkt 3 obowiązują następujące ustalenia:
- a) przy inwestycjach związanych z modernizacją, rozbudową, przebudową obiektów istniejących wymaga się nawiązania gabarytami, sposobem kształtowania bryły i użytymi materiałami elewacyjnymi do miejscowej tradycji architektonicznej,
 - b) w przypadku istniejącego obiektu – po rozbudowie budynek powinien tworzyć spójną kompozycję z istniejącą częścią (nie dotyczy obiektów dysharmonijnych),
 - c) nowa i przebudowywana zabudowa winna być zharmonizowana z historyczną kompozycją przestrzenno-architektoniczną w zakresie lokalizacji, rozplanowania, skali, formy architektonicznej - ukształtowania bryły, w tym kształtu i wysokości dachu, poziomu posadowienia parteru, użytych form i podziałów architektonicznych, artykulacji elewacji, detalu, podziałów otworów okiennych i drzwiowych, materiału oraz przy nawiązaniu do zabudowy historycznej,
 - d) obowiązują następujące, dodatkowe parametry kształtowania zabudowy:
 - budynki murowane,
 - elewacje w zakresie podziałów, detalu, kolorystyki i użytych materiałów elewacyjnych należy kształtować w nawiązaniu do rozwiązań stosowanych w sąsiedniej zabudowie historycznej - wymagane elewacje tynkowane lub ceramiczne,
 - w przypadku elewacji tynkowych należy stosować kolory pastelowe, stonowane, nawiązujące do historycznej kolorystyki budynków,
 - e) obowiązuje zachowanie i uzupełnianie zieleni wysokiej, w tym nasadzeń przydrożnych,
 - f) wyklucza się możliwość prowadzenia napowietrznych linii teletechnicznych i energetycznych,
 - g) zakazuje się lokalizacji stacji bazowych oraz masztów radiowo-telekomunikacyjnych,
 - h) elementy urządzeń infrastruktury technicznej winny być projektowane w sposób uwzględniający zachowanie wartości walorów krajobrazowych i ochronę historycznego krajobrazu kulturowego,
 - i) zakaz lokalizowania elementów dekomponujących elewacje od strony przestrzeni publicznych, tj. instalacji, rur gazowych, urządzeń klimatyzacyjnych, anten odbiorczych,
 - j) umieszczanie reklam, szyldów lub innych tablic reklamowych niezwiązanych bezpośrednio z danym obiektem i stanowiącym na obiekcie lub obszarze elementy obce jest bezwzględnie zabronione,
 - k) dopuszczalne jest umiejscowienie tablic informacyjnych instytucji lub szyldów punktów usługowych i handlowych w miejscach na to wyznaczonych;
- 5) ustala się ochronę obszarów i obiektów figurujących w wykazie zabytków:
- a) park miejski przy ul. Parkowej, Gliwickiej, Małej i Górnej,
 - b) cmentarz komunalny przy ul. Wałowej,
 - c) dom przedpogrzebowy na cmentarzu przy ul. Wałowej,
 - d) kaplica cmentarna na cmentarzu przy ul. Wałowej,

- e) dom mieszkalny przy ul. Wałowej 4,
- f) dom mieszkalny przy ul. Wałowej 10,
- g) dom mieszkalny przy ul. Wałowej 12,
- h) dom mieszkalny przy ul. Wałowej 20,
- i) budynek publiczny przy ul. Gliwickiej 10,
- j) budynek publiczny – przedszkole przy ul. Gliwickiej 10a,
- k) dom mieszkalny przy ul. Górnej 7,
- l) budynek publiczny - zajazd, tzw. Zajazd Hartmana przy ul. Małej 1,
- m) dom mieszkalny przy ul. Mickiewicza 1,
- n) dom mieszkalny przy ul. Mickiewicza 2,
- o) dom mieszkalny przy ul. Mickiewicza 4,
- p) dom mieszkalny przy ul. Mickiewicza 6,
- q) dom mieszkalny przy ul. Mickiewicza 8,
- r) dom mieszkalny przy ul. Mickiewicza 9,
- s) dom mieszkalny przy ul. Mickiewicza 10,
- t) dom mieszkalny przy ul. Mickiewicza 12,
- u) dom mieszkalny przy ul. Mickiewicza 14,
- v) dom mieszkalny przy ul. Mickiewicza 16,
- w) dom mieszkalny przy ul. Mickiewicza 18,
- x) dom mieszkalny przy ul. Mickiewicza 18a,
- y) kaplica na cmentarzu żydowskim,
- z) dom mieszkalny przy ul. Przemysłowej 5,
- aa) dom mieszkalny przy ul. Przemysłowej 9,
- bb) dom mieszkalny przy ul. Przemysłowej 13,
- cc) dom mieszkalny przy ul. Przemysłowej 15,
- dd) dom mieszkalny przy ul. Przemysłowej 17,
- ee) dom mieszkalny przy ul. Przemysłowej 29,
- ff) dom mieszkalny przy ul. Przemysłowej 33,
- gg) dom mieszkalny przy ul. Przemysłowej 35,
- hh) dom mieszkalny przy ul. Przemysłowej 37,
- ii) dom mieszkalny przy ul. Wojska Polskiego 8,
- jj) budynek stacji transformatorowej przy ul. Wojska Polskiego,
- kk) zespół założenia pałacowo-folwarcznego przy ul. Wojska Polskiego 10:
 - pałac - pałacyk myśliwskiego Towarzystwa Strzeleckiego,
 - budynek publiczny – budynek kręgielnia,
 - park – zieleń ogrodowo-parkowa,
- ll) część zespołu założenia Królewskiego Seminarium Ewangelickiego przy ul. Wojska Polskiego 3.-6:
 - szkoła – sala gimnastyczna w zespole seminarium przy ul. Wojska Polskiego 6,

- mm) dom mieszkalny – oficyna gospodarcza przy pl. Wolności 1,
- nn) dom mieszkalny przy pl. Wolności 2,
- oo) budynek publiczny – stacja filtrów, tzw. Zamek wodny w Parku miejskim;
- 6) na obszarze objętym planem występują obszar i obiekt figurujące w rejestrze zabytków, dla których obowiązują przepisy odrębne:
- a) cmentarz żydowski – decyzja z dnia 10.09.1984 r. nr A/5/185/1024/Wł,
 - b) budynek publiczny – urząd skarbowy, obecnie budynek szkoły Podstawowej nr 3 i Sp. Ośrodek Szkolno-Wychowawczy, przy pl. Wolności 1 – decyzja z dnia 26.09.1991 r. nr A/5/178/1355/Wł;
- 7) dla obiektów i obszarów wymienionych w pkt 5 i 6 obowiązują następujące ustalenia:
- a) zachować ich bryłę, kształt i geometrię dachu oraz zastosowane tradycyjne materiały budowlane, utrzymać, a w przypadku zniszczenia odtworzyć historyczny detal architektoniczny,
 - b) zachować kształt, rozmiary i rozmieszczenie otworów zgodne z historycznym wizerunkiem budynku, należy utrzymać/odtworzyć oryginalną lub zrealizowaną na oryginalną stolarkę okien i drzwi,
 - c) w przypadku konieczności przebicia nowych otworów, należy je zharmonizować z zabytkową elewacją budynku,
 - d) z zastrzeżeniem lit. e, zakaz dociepleń zewnętrznych budynku zacierających cechy stylistyczne obiektu takie jak: gzymsy, nadproża, elementy dekoracyjne, proporcje i obudowę otworów okiennych i drzwiowych, jak również docieplania zewnętrznego ścian z cegły licowej lub kamienia,
 - e) dla budynku wymienionego w pkt 6, figurującego w rejestrze zabytków obowiązują przepisy odrębne,
 - f) stosować kolorystykę i materiały nawiązujące do tradycyjnych lokalnych rozwiązań, w tym ceramiczne lub tynkowe pokrycie ścian zewnętrznych,
 - g) należy stosować oryginalny rodzaj pokrycia dachowego,
 - h) elementy elewacyjne instalacji technicznych należy montować z uwzględnieniem wartości zabytkowych obiektów,
 - i) na obszarze cmentarza komunalnego, o którym mowa w pkt 5, należy dodatkowo zachować układ z pierwotnym podziałem kwater, układ zieleni historycznej oraz mur obronny,
 - j) na obszarze parku miejskiego, o którym mowa w pkt 5, obowiązuje utrzymanie kompozycji i zieleni historycznej, w tym zachowanie lub odtworzenie alei przydrożnych oraz ochrona zadrzewień pełniących funkcję dominant w krajobrazie;
 - k) reklamy, szyldy lub inne tablice reklamowe należy dostosować do indywidualnego charakteru budynku w zakresie formy i lokalizacji na elewacji;
- 8) ustala się ochronę pomnika Orła Białego na wzgórzu parkowym im. Stanisława Firleja jako dobra kultury współczesnej, dla którego obowiązują następujące ustalenia:
- a) zakazuje się działalności, która mogłaby naruszyć formę obiektu,
 - b) dopuszcza się prowadzenie prac porządkowych, konserwację elementów zabytkowych celem ich ekspozycji w terenie lub zabezpieczenia przed zniszczeniem;
- 9) ustala się strefy „W” ścisłej ochrony konserwatorskiej zabytków archeologicznych dla części miejscowości o genezie średniowiecznej oraz fortu ziemnego, wyznaczone na rysunku planu;
- 10) w strefie, o której mowa w pkt 9 obowiązują następujące ustalenia:
- a) zakazuje się działalności inwestycyjnej, która mogłaby naruszyć specyficzną formę obiektów,
 - b) dopuszcza się prowadzenie prac porządkowych, konserwację zachowanych fragmentów zabytkowych celem ich ekspozycji w terenie lub zabezpieczenia przed zniszczeniem;
- 11) ustala się ochronę następujących istniejących stanowisk archeologicznych:

- a) 6/19/91-28 AZP – znalezisko luźne z nieokreślonego okresu,
 - b) 22/12/91-28 AZP – znalezisko luźne datowane na późne średniowiecze,
 - c) 23/13/91-28 AZP – skarb? datowany na średniowiecze,
 - d) 24/14/91-28 AZP – grób? datowany na średniowiecze,
 - e) 25/15/91-28 AZP – osada datowana na okres wpływów rzymskich,
 - f) 26/16/91-28 AZP – znalezisko luźne datowane na wczesne średniowiecze,
 - g) 27/17/91-28 AZP – znalezisko luźne z nieokreślonego okresu,
 - h) 28/18/91-28 AZP – znalezisko luźne datowane na wczesne średniowiecze,
 - i) 29/19/91-28 AZP – ślad osadnictwa datowany na epokę kamienia;
- 12) w obrębie stanowisk archeologicznych, o których mowa w pkt 11 zamierzenia inwestycyjne związane z pracami ziemnymi wymagają przeprowadzenia badań archeologicznych, zgodnie z przepisami odrębnymi;
- 13) postępowanie z przedmiotami lub obiektami o cechach zabytkowych, odkrytymi w trakcie prowadzenia robót budowlanych, prac ziemnych lub odkrytych przypadkowo należy prowadzić z uwzględnieniem przepisów odrębnych.

§ 8. W zakresie wymagań wynikających z potrzeb kształtowania przestrzeni publicznych, na obszarze objętym planem obowiązują następujące ustalenia:

- 1) tereny dróg publicznych oznaczone symbolami KDZ, KDL, KDD stanowią przestrzenie publiczne;
- 2) dla terenów, o których mowa w pkt 1 obowiązują następujące ustalenia:
 - a) dopuszcza się realizację chodników, ścieżek rowerowych i zieleni urządzonej, zgodnie z przepisami odrębnymi,
 - b) zakazuje się lokalizacji tymczasowych obiektów usługowych.

§ 9. W zakresie granic i sposobów zagospodarowania terenów lub obiektów podlegających ochronie, ustalonych na podstawie odrębnych przepisów, na obszarze objętym planem obowiązują następujące ustalenia:

- 1) na obszarze określonym na rysunku planu występują złoża kopaliny pospolitej „Ziębice” KN 17076 i KN 17808, dla których obowiązują przepisy odrębne;
- 2) na obszarze objętym planem występują obszar i teren górniczy „Ziębice”, dla których obowiązują przepisy odrębne;
- 3) w miejscach określonych na rysunku planu występują obszary narażone na osuwanie się mas ziemnych dla których obowiązują przepisy odrębne;
- 4) w granicach obszaru objętego planem, w odległości 50 metrów od terenu cmentarza (zgodnie z rysunkiem planu), występuje strefa ochrony sanitarnej wokół cmentarza, dla której obowiązuje następujące ustalenie: zakazuje się lokalizacji zabudowań mieszkalnych, zakładów produkujących artykuły żywności, zakładów żywienia zbiorowego, bądź zakładów przechowujących artykuły żywności oraz studni, źródeł i strumieni, służących do czerpania wody do picia i potrzeb gospodarczych;
- 5) na obszarze objętym planem nie występują:
 - a) obszary szczególnego zagrożenia powodzią,
 - b) obszary krajobrazów priorytetowych określone w audycie krajobrazowym oraz w planach zagospodarowania przestrzennego województwa,
- 6) z uwagi na brak obszarów wymienionych w pkt 5 w planie nie ustala się ich granic.

§ 10. W zakresie szczegółowych zasad i warunków scalania i podziału nieruchomości na obszarze objętym planem obowiązują następujące ustalenia:

- 1) ustala się, że wielkość nowo wydzielonej działki nie może być mniejsza niż:
 - a) dla zabudowy mieszkaniowej jednorodzinnej w ramach terenów oznaczonych symbolami MN, MN/U, MM i MW/MN/U:
 - a) wolnostojącej - 800 m²,
 - b) bliźniaczej - 400 m²,
 - c) szeregowej - 250 m²;
 - b) 1000 m² dla zabudowy usługowej w ramach terenów oznaczonych symbolami MN/U, MM, MW/MN/U, MW/U, U i U/P,
 - c) 1500 m² dla zabudowy mieszkaniowej wielorodzinnej w ramach terenów oznaczonych symbolami MW, MW/U i MW/MN/U,
 - d) 2000 m² dla zabudowy produkcyjnej, składowej i magazynowej w ramach terenu oznaczonego symbolem U/P,
 - e) 2500 m² dla terenu sportu i rekreacji oznaczonego symbolem US,
 - f) 3000 m² dla zabudowy usługowej w ramach terenów oznaczonych symbolem P/U,
 - g) 5000 m² dla zabudowy produkcyjnej, składowej i magazynowej w ramach terenów oznaczonych symbolem P/U,
 - h) 5000 m² dla zabudowy służącej eksploatacji i dystrybucji kopalin w ramach terenu oznaczonego symbolem PG,
 - i) 5000 m² dla wolnostojących urządzeń wytwarzających energię z promieniowania słonecznego w ramach terenów oznaczonych symbolami P/U, PG, R/Efw,
 - j) 2 m² dla pozostałych nierolniczych i nieleśnych terenów;
- 2) minimalne szerokości frontów działek dla poszczególnych terenów jednostek elementarnych, ustala się na:
 - a) dla zabudowy mieszkaniowej jednorodzinnej w ramach terenów oznaczonych symbolami MN, MN/U, MM i MW/MN/U:
 - wolnostojącej - 20 m,
 - bliźniaczej - 10 m,
 - szeregowej - 6 m;
 - b) 20 m dla zabudowy usługowej w ramach terenów oznaczonych symbolami MN/U, MM, MW/MN/U, MW/U, U, U/P i P/U,
 - c) 30 m dla zabudowy mieszkaniowej wielorodzinnej w ramach terenów oznaczonych symbolami MW, MW/U i MW/MN/U,
 - d) 30 m dla zabudowy produkcyjnej, składowej i magazynowej w ramach terenu oznaczonego symbolem U/P,
 - e) 40 dla terenu sportu i rekreacji oznaczonego symbolem US,
 - f) 40 dla zabudowy usługowej w ramach terenów oznaczonych symbolem P/U,
 - g) 50 m dla zabudowy produkcyjnej, składowej i magazynowej w ramach terenów oznaczonych symbolem P/U,
 - h) 50 m dla zabudowy służącej eksploatacji i dystrybucji kopalin w ramach terenu oznaczonego symbolem PG,
 - i) 50 m dla wolnostojących urządzeń wytwarzających energię z promieniowania słonecznego w ramach terenów oznaczonych symbolami P/U, PG, R/Efw,
 - j) 2 m dla pozostałych nierolniczych i nieleśnych terenów;

- 3) granice działek dochodzące do dróg należy wytyczać w stosunku do pasa drogowego pod kątem od 70 do 110°, z dopuszczeniem odstępstwa w miejscach łuków dróg lub zakończenia dojazdów;
- 4) dopuszcza się wydzielanie działek o parametrach mniejszych niż ustalone dla poszczególnych terenów, przeznaczonych na komunikację, dystrybucyjne urządzenia infrastruktury technicznej oraz na powiększenie istniejących działek, lecz nie mniejszych niż 2 m² i o szerokości frontu nie mniejszej niż 2 metry.

§ 11. W zakresie szczególnych warunków zagospodarowania terenów oraz ograniczeń w ich użytkowaniu na obszarze objętym planem obowiązują następujące ustalenia:

- 1) do czasu przebudowy (skablowania) napowietrznej linii średniego napięcia, w zagospodarowaniu pasa terenu wzdłuż napowietrznych linii elektroenergetycznych średniego napięcia należy uwzględnić pas technologiczny ograniczonego zagospodarowania, wyznaczony w odległości 7,5 metra od osi skrajnego przewodu w obu kierunkach, gdzie obowiązuje zakaz realizacji budynków oraz zakaz sadzenia drzew i krzewów o wysokości powyżej 3 metrów;
- 2) w zagospodarowaniu pasa terenu wzdłuż napowietrznych linii elektroenergetycznych wysokiego napięcia należy uwzględnić pas technologiczny ograniczonego zagospodarowania, wyznaczony w odległości 20 metrów od osi skrajnego przewodu w obu kierunkach, gdzie obowiązuje zakaz realizacji budynków oraz zakaz sadzenia drzew i krzewów o wysokości powyżej 3 metrów.

§ 12. W zakresie zasad modernizacji, rozbudowy i budowy systemów komunikacji na obszarze objętym planem obowiązują następujące ustalenia:

- 1) dopuszcza się etapowanie budowy projektowanych i rozbudowy istniejących dróg w zakresie realizacji poszczególnych odcinków dróg oraz modernizacji ich parametrów;
- 2) w liniach rozgraniczających dróg i ulic dopuszcza się prowadzenie dystrybucyjnych urządzeń infrastruktury technicznej na warunkach określonych w przepisach odrębnych;
- 3) zagospodarowanie terenów w rejonie skrzyżowań dróg, a w szczególności ogrodzenia i nasadzenia zieleni nie mogą powodować ograniczenia widoczności i pogarszać parametrów trójkątów widoczności wyznaczanych zgodnie z obowiązującymi przepisami odrębnymi;
- 4) w przypadku działek budowlanych wydzielanych w głębi terenu, nieposiadających bezpośredniego dostępu do drogi publicznej, należy zapewnić dojazd wydzieloną drogą wewnętrzną o minimalnej szerokości 6 metrów;
- 5) w przypadku dróg wewnętrznych nieposiadających kontynuacji należy zakończyć je placem manewrowym do zawracania o minimalnych wymiarach 12 m na 12 m;
- 6) realizację miejsc do parkowania dopuszcza się jako miejsca w garażach nadziemnych i podziemnych, oraz miejsca wyznaczone na terenie działki;
- 7) lokalizację miejsc do parkowania w pasie dróg publicznych dopuszcza się w układzie równoległym, prostopadłym i ukośnym;
- 8) należy zapewnić miejsca postojowe dla pojazdów zaopatrzonych w kartę parkingową stosownie do przepisów odrębnych.

§ 13. W zakresie zasad modernizacji, rozbudowy i budowy systemów infrastruktury technicznej na obszarze objętym planem obowiązują następujące ustalenia:

- 1) dopuszcza się prowadzenie dystrybucyjnych urządzeń infrastruktury technicznej w liniach rozgraniczających dróg publicznych na warunkach określonych w przepisach odrębnych;
- 2) dopuszcza się prowadzenie dystrybucyjnych urządzeń infrastruktury technicznej przez tereny o innych przeznaczeniach podstawowych, zgodnie z przepisami odrębnymi;
- 3) należy zapewnić dostęp do urządzeń infrastruktury technicznej na warunkach określonych w przepisach odrębnych;
- 4) zakazuje się lokalizacji elektrowni wiatrowych;
- 5) w zakresie zaopatrzenia w wodę obowiązują następujące ustalenia:

- a) zaopatrzenie w wodę przyłączami wodociągowymi wpiętymi do rozdzielczej sieci wodociągowej, zgodnie z przepisami odrębnymi,
 - b) dopuszcza się budowę indywidualnych ujęć wody pobierających wody podziemne, na zasadach określonych w przepisach odrębnych;
- 6) w zakresie kanalizacji sanitarnej obowiązują następujące ustalenia:
- a) odprowadzenie ścieków systemem kanalizacji sanitarnej, zgodnie z przepisami odrębnymi,
 - b) dopuszcza się stosowanie indywidualnych rozwiązań w zakresie oczyszczania ścieków pod warunkiem spełnienia wymagań przepisów odrębnych;
- 7) w zakresie kanalizacji deszczowej obowiązuje następujące ustalenie: odprowadzenie wód opadowych i roztopowych z połaci dachowych i nawierzchni utwardzonych w granicach poszczególnych nieruchomości powierzchniowo, z zastosowaniem studni chłonnych lub zbiorników retencyjno-odparowujących lub do kanalizacji deszczowej lub do cieków wodnych, zgodnie z przepisami odrębnymi;
- 8) w zakresie elektroenergetyki obowiązują następujące ustalenia:
- a) zaopatrzenie w energię elektryczną należy zapewnić z rozdzielczej sieci elektroenergetycznej lub z odnawialnych źródeł energii o mocy nieprzekraczającej 100 kW, z zastrzeżeniem pkt 4 oraz na warunkach określonych w przepisach odrębnych,
 - b) dopuszcza się lokalizację stacji transformatorowych na terenach o innym przeznaczeniu, pod warunkiem, że ich lokalizacja nie pozostaje w sprzeczności z innymi ustaleniami planu oraz jest zgodna z wymogami przepisów odrębnych,
 - c) na terenach przeznaczonych pod zabudowę pozarolniczą dopuszcza się lokalizację urządzeń wytwarzających energię z odnawialnych źródeł energii o mocy nieprzekraczającej 100 kW, z zastrzeżeniem pkt 4 oraz pod warunkiem, że ich lokalizacja nie pozostaje w sprzeczności z innymi ustaleniami planu oraz jest zgodna z wymogami przepisów odrębnych;
- 9) w zakresie zaopatrzenia w gaz obowiązują następujące ustalenia:
- a) zaopatrzenie w gaz należy zapewnić z rozbudowanej rozdzielczej sieci gazowej, na zasadach określonych w przepisach odrębnych,
 - b) w przypadku braku możliwości podłączenia do lokalnej sieci gazowej dopuszcza się realizację indywidualnych zbiorników zaopatrzenia w gaz płynny i związanych z nimi instalacji zgodnie z wymogami przepisów odrębnych;
- 10) w zakresie zaopatrzenia w ciepło obowiązują następujące ustalenia:
- a) zaopatrzenie w ciepło należy zapewnić z indywidualnych lub grupowych źródeł zaopatrzenia w ciepło,
 - b) w nowoprojektowanych kotłowniach do wytwarzania energii do celów grzewczych należy stosować, spełniające wymogi przepisów odrębnych, paliwa płynne, gazowe, stałe lub odnawialne źródła energii o mocy nieprzekraczającej 100 kW;
- 11) w zakresie telekomunikacji obowiązuje następujące ustalenie: dostęp do sieci telekomunikacyjnej zapewnić kablową lub bezprzewodową siecią telekomunikacyjną;
- 12) w zakresie gospodarowania odpadami obowiązuje następujące ustalenie: gospodarowanie odpadami należy prowadzić zgodnie z wymogami przepisów odrębnych;
- 13) w zakresie melioracji obowiązuje następujące ustalenie: dopuszcza się realizację nowych rowów melioracyjnych oraz poszerzanie, zmianę przebiegu lub zarurowywanie odcinków istniejących rowów, na zasadach określonych w przepisach odrębnych.

§ 14. W zakresie sposobów i terminów tymczasowego zagospodarowania, urządzania i użytkowania terenów na obszarze objętym planem obowiązuje następujące ustalenie: nie ustala się sposobów i terminów tymczasowego zagospodarowania, urządzania i użytkowania terenu.

§ 15. W zakresie granic terenów pod budowę urządzeń wytwarzających energię z odnawialnych źródeł energii o mocy przekraczającej 100 kW oraz granic ich stref ochronnych związanych z ograniczeniami w zabudowie, zagospodarowaniu i użytkowaniu terenu oraz występowaniem znaczącego oddziaływania tych urządzeń na środowisko obowiązują następujące ustalenia:

- 1) granice terenów pod budowę urządzeń wytwarzających energię z odnawialnych źródeł energii o mocy przekraczającej 100 kW w postaci paneli fotowoltaicznych wytwarzających energię z promieniowania słonecznego ustala się na tożsame z granicami terenów 1U, 2U, 3U, 13U, 16U, P/U, R/Efw i 1PG;
- 2) nie wyznacza się stref ochronnych związanych z ograniczeniami w zabudowie, zagospodarowaniu i użytkowaniu terenu oraz występowaniem znaczącego oddziaływania tych urządzeń na środowisko.

§ 16. W zakresie granic terenów rozmieszczenia inwestycji celu publicznego o znaczeniu lokalnym obowiązuje następujące ustalenie: granice terenów rozmieszczenia inwestycji celu publicznego o znaczeniu lokalnym ustala się tożsame z granicami opracowania planu.

§ 17. W zakresie minimalnej powierzchni nowo wydzielonych działek budowlanych obowiązują następujące ustalenia:

- 1) ustala się, że minimalna powierzchnia nowo wydzielonej działki budowlanej w przypadku zabudowy mieszkaniowej jednorodzinnej w ramach terenów oznaczonych symbolami MN, MN/U, MM i MW/MN/U nie może być mniejsza niż:
 - a) 800 m² dla zabudowy wolnostojącej,
 - b) 400 m² dla zabudowy bliźniaczej,
 - c) 250 m² dla zabudowy szeregowej;
- 2) dopuszcza się wydzielanie mniejszych działek budowlanych niż ustalone w pkt 1 pod dystrybucyjne urządzenia infrastruktury technicznej lub komunikację wewnętrzną, oraz w celu powiększenia istniejących działek lub regulacji ich granic.

Rozdział 2.

Przeznaczenie i zasady zagospodarowania poszczególnych terenów

§ 18.1. Ustala się tereny zabudowy mieszkaniowej jednorodzinnej oznaczone symbolami od **1MN** do **50MN**.

2. W zakresie przeznaczenia terenów obowiązują następujące ustalenia:

- 1) przeznaczenie podstawowe terenów: zabudowa mieszkaniowa jednorodzinna;
- 2) przeznaczenie uzupełniające: dojścia i dojazdy, dystrybucyjne urządzenia infrastruktury technicznej, zieleń urządzona.

3. W zakresie zasad ochrony i kształtowania ładu przestrzennego oraz parametrów i wskaźników kształtowania zabudowy oraz zagospodarowania terenu obowiązują następujące ustalenia:

- 1) ustala się maksymalną wielkość powierzchni zabudowy na 40%;
- 2) minimalną intensywność zabudowy ustala się na 0,01;
- 3) maksymalną intensywność zabudowy ustala się na 0,8;
- 4) ustala się, że udział powierzchni biologicznie czynnej nie może być mniejszy niż 30%;
- 5) ustala się maksymalną wysokość zabudowy na 10 metrów;
- 6) ustala się maksymalną liczbę kondygnacji nadziemnych na dwie;
- 7) zakazuje się realizacji blaszanych garaży i blaszanych budynków gospodarczych;
- 8) z zastrzeżeniem pkt 9, dla terenów lub ich części położonych w granicach stref „A” i „B” ochrony konserwatorskiej oraz dla terenów od **11MN** do **18MN** ustala się realizację dachów dwuspadowych symetrycznych lub wielospadowych o kącie nachylenia głównych połaci dachowych od 35° do 45°, krytych dachówką ceramiczną, cementową lub materiałem dachówkopodobnym, w kolorze ceglastym lub czarnym, matowym;

- 9) dla wiat oraz budynków gospodarczych położonych w granicach stref „A” i „B” ochrony konserwatorskiej oraz terenów od **11MN** do **18MN** dopuszcza się realizację dachów o kącie nachylenia połaci od 20° do 45°, krytych dachówką ceramiczną, cementową lub materiałem dachówkopodobnym, w kolorze ceglastym lub czarnym, matowym;
- 10) z zastrzeżeniem pkt 11 i 12, dla terenów lub ich części położonych poza granicami stref „A” i „B” ochrony konserwatorskiej oraz poza terenami od **11MN** do **18MN** ustala się realizację dachów płaskich o spadku poniżej 12°, dla których dopuszcza się dowolny materiał i kolor przykrycia, lub dachów dwuspadowych symetrycznych lub wielospadowych o kącie nachylenia głównych połaci dachowych od 30° do 45°, krytych dachówką ceramiczną, cementową lub materiałem dachówkopodobnym, w kolorze czerwonym, brązowym lub czarnym;
- 11) z zastrzeżeniem pkt 12, dla wiat oraz budynków gospodarczych położonych poza granicami stref „A” i „B” ochrony konserwatorskiej oraz poza terenami od **11MN** do **18MN** dopuszcza się realizację wszystkich kształtów, spadków i pokryć dachów z zastrzeżeniem, że w przypadku realizacji dachów o kącie nachylenia głównych połaci dachowych powyżej 12° ustala się obowiązek realizacji dachów krytych dachówką ceramiczną, cementową lub materiałem dachówkopodobnym, w kolorze czerwonym, brązowym lub czarnym;
- 12) dla terenów **22MN**, **23MN**, **35MN** ustala się realizację wyłącznie dachów płaskich, dla których dopuszcza się dowolny materiał i kolor przykrycia.

§ 19.1. Ustala się tereny zabudowy mieszkaniowej jednorodzinnej oznaczone symbolami od **51MN** do **62MN**.

2. W zakresie przeznaczenia terenów obowiązują następujące ustalenia:

- 1) przeznaczenie podstawowe terenów: zabudowa mieszkaniowa jednorodzinna;
- 2) przeznaczenie uzupełniające: dojścia i dojazdy, dystrybucyjne urządzenia infrastruktury technicznej, zieleń urządzona.

3. W zakresie zasad ochrony i kształtowania ładu przestrzennego oraz parametrów i wskaźników kształtowania zabudowy oraz zagospodarowania terenu obowiązują następujące ustalenia:

- 1) ustala się maksymalną wielkość powierzchni zabudowy na 40%;
- 2) minimalną intensywność zabudowy ustala się na 0,01;
- 3) maksymalną intensywność zabudowy ustala się na 1,2;
- 4) ustala się, że udział powierzchni biologicznie czynnej nie może być mniejszy niż 30%;
- 5) ustala się maksymalną wysokość zabudowy na 12 metrów;
- 6) zakazuje się realizacji blaszanych garaży i blaszanych budynków gospodarczych;
- 7) z zastrzeżeniem pkt 8, dla terenów lub ich części położonych w granicach stref „A” i „B” ochrony konserwatorskiej ustala się realizację dachów dwuspadowych symetrycznych lub wielospadowych o kącie nachylenia głównych połaci dachowych od 35° do 45°, krytych dachówką ceramiczną, cementową lub materiałem dachówkopodobnym, w kolorze ceglastym lub czarnym, matowym;
- 8) dla wiat oraz budynków gospodarczych położonych w granicach stref „A” i „B” ochrony konserwatorskiej dopuszcza się realizację dachów o kącie nachylenia połaci od 20° do 45°, krytych dachówką ceramiczną, cementową lub materiałem dachówkopodobnym, w kolorze ceglastym lub czarnym, matowym;
- 9) z zastrzeżeniem pkt 10, dla terenów lub ich części położonych poza granicami stref „A” i „B” ochrony konserwatorskiej ustala się realizację dachów płaskich o spadku poniżej 12°, dla których dopuszcza się dowolny materiał i kolor przykrycia, lub dachów dwuspadowych symetrycznych lub wielospadowych o kącie nachylenia głównych połaci dachowych od 30° do 45°, krytych dachówką ceramiczną, cementową lub materiałem dachówkopodobnym, w kolorze czerwonym, brązowym lub czarnym;
- 10) dla wiat oraz budynków gospodarczych położonych poza granicami stref „A” i „B” ochrony konserwatorskiej dopuszcza się realizację wszystkich kształtów, spadków i pokryć dachów z zastrzeżeniem, że w przypadku realizacji dachów o kącie nachylenia głównych połaci dachowych powyżej 12° ustala

się obowiązek realizacji dachów krytych dachówką ceramiczną, cementową lub materiałem dachówkopodobnym, w kolorze czerwonym, brązowym lub czarnym.

§ 20. 1. Ustala się tereny zabudowy mieszkaniowej jednorodzinnej i usług, oznaczone symbolami od **1MN/U** do **19MN/U**.

2. W zakresie przeznaczenia terenów obowiązują następujące ustalenia:

- 1) przeznaczenie podstawowe terenów: zabudowa mieszkaniowa jednorodzinna, zabudowa usługowa – wolnostojąca lub wbudowana;
- 2) przeznaczenie uzupełniające: dojścia i dojazdy, dystrybucyjne urządzenia infrastruktury technicznej, zieleń urządzona;
- 3) w zakresie zabudowy usługowej zakazuje się lokalizacji wielokubaturowych obiektów handlowych, obiektów handlu hurtowego oraz obiektów związanych z dystrybucją paliw.

3. W zakresie zasad ochrony i kształtowania ładu przestrzennego oraz parametrów i wskaźników kształtowania zabudowy oraz zagospodarowania terenu obowiązują następujące ustalenia:

- 1) ustala się maksymalną wielkość powierzchni zabudowy na 50%;
- 2) minimalną intensywność zabudowy ustala się na 0,01;
- 3) maksymalną intensywność zabudowy ustala się na 1;
- 4) ustala się, że udział powierzchni biologicznie czynnej nie może być mniejszy niż 30%;
- 5) ustala się maksymalną wysokość zabudowy na 10 metrów;
- 6) ustala się maksymalną liczbę kondygnacji nadziemnych na dwie;
- 7) zakazuje się realizacji blaszanych garaży i blaszanych budynków gospodarczych;
- 8) z zastrzeżeniem pkt 9, dla terenów lub ich części położonych w granicach stref „A” i „B” ochrony konserwatorskiej ustala się realizację dachów dwuspadowych symetrycznych lub wielospadowych o kącie nachylenia głównych połaci dachowych od 35° do 45°, krytych dachówką ceramiczną, cementową lub materiałem dachówkopodobnym, w kolorze ceglastym lub czarnym, matowym;
- 9) dla wiat oraz budynków gospodarczych położonych w granicach stref „A” i „B” ochrony konserwatorskiej dopuszcza się realizację dachów o kącie nachylenia połaci od 20° do 45°, krytych dachówką ceramiczną, cementową lub materiałem dachówkopodobnym, w kolorze ceglastym lub czarnym, matowym;
- 10) z zastrzeżeniem pkt 11 i 12, dla terenów lub ich części położonych poza granicami stref „A” i „B” ochrony konserwatorskiej ustala się realizację dachów płaskich o spadku poniżej 12°, dla których dopuszcza się dowolny materiał i kolor przykrycia, lub dachów dwuspadowych symetrycznych lub wielospadowych o kącie nachylenia głównych połaci dachowych od 30° do 45°, krytych dachówką ceramiczną, cementową lub materiałem dachówkopodobnym, w kolorze czerwonym, brązowym lub czarnym;
- 11) z zastrzeżeniem pkt 12, dla terenów **10MN/U** i **16MN/U** ustala się realizację dachów płaskich o spadku poniżej 12°, dla których dopuszcza się dowolny materiał i kolor przykrycia, lub dachów dwuspadowych symetrycznych lub wielospadowych o kącie nachylenia głównych połaci dachowych od 25° do 45°, krytych dachówką ceramiczną, cementową lub materiałem dachówkopodobnym, w kolorze czerwonym, brązowym lub czarnym;
- 12) dla wiat oraz budynków gospodarczych położonych poza granicami stref „A” i „B” ochrony konserwatorskiej dopuszcza się realizację wszystkich kształtów, spadków i pokryć dachów z zastrzeżeniem, że w przypadku realizacji dachów o kącie nachylenia głównych połaci dachowych powyżej 12° ustala się obowiązek realizacji dachów krytych dachówką ceramiczną, cementową lub materiałem dachówkopodobnym, w kolorze czerwonym, brązowym lub czarnym.

§ 21. 1. Ustala się tereny zabudowy mieszkaniowej jednorodzinnej i usług, oznaczone symbolami **20MN/U**, **21MN/U**.

2. W zakresie przeznaczenia terenów obowiązują następujące ustalenia:

- 1) przeznaczenie podstawowe terenów: zabudowa mieszkaniowa jednorodzinna, zabudowa usługowa – wolnostojąca lub wbudowana;
- 2) przeznaczenie uzupełniające: dojścia i dojazdy, dystrybucyjne urządzenia infrastruktury technicznej, zieleń urządzona;
- 3) w zakresie zabudowy usługowej zakazuje się lokalizacji wielkokubaturowych obiektów handlowych, obiektów handlu hurtowego oraz obiektów związanych z dystrybucją paliw.

3. W zakresie zasad ochrony i kształtowania ładu przestrzennego oraz parametrów i wskaźników kształtowania zabudowy oraz zagospodarowania terenu obowiązują następujące ustalenia:

- 1) ustala się maksymalną wielkość powierzchni zabudowy na 50%;
- 2) minimalną intensywność zabudowy ustala się na 0,01;
- 3) maksymalną intensywność zabudowy ustala się na 1,5;
- 4) ustala się, że udział powierzchni biologicznie czynnej nie może być mniejszy niż 30%;
- 5) ustala się maksymalną wysokość zabudowy na 12 metrów;
- 6) zakazuje się realizacji blaszanych garaży i blaszanych budynków gospodarczych;
- 7) z zastrzeżeniem pkt 8, dla terenów lub ich części położonych w granicach stref „A” i „B” ochrony konserwatorskiej ustala się realizację dachów dwuspadowych symetrycznych lub wielospadowych o kącie nachylenia głównych połaci dachowych od 35° do 45°, krytych dachówką ceramiczną, cementową lub materiałem dachówkopodobnym, w kolorze ceglстым lub czarnym, matowym,
- 8) dla wiat oraz budynków gospodarczych położonych w granicach stref „A” i „B” ochrony konserwatorskiej dopuszcza się realizację dachów o kącie nachylenia połaci od 20° do 45°, krytych dachówką ceramiczną, cementową lub materiałem dachówkopodobnym, w kolorze ceglстым lub czarnym, matowym;
- 9) z zastrzeżeniem pkt 10, dla terenów lub ich części położonych poza granicami stref „A” i „B” ochrony konserwatorskiej ustala się realizację dachów płaskich o spadku poniżej 12°, dla których dopuszcza się dowolny materiał i kolor przykrycia, lub dachów dwuspadowych symetrycznych lub wielospadowych o kącie nachylenia głównych połaci dachowych od 30° do 45°, krytych dachówką ceramiczną, cementową lub materiałem dachówkopodobnym, w kolorze czerwonym, brązowym lub czarnym,
- 10) dla wiat oraz budynków gospodarczych położonych poza granicami stref „A” i „B” ochrony konserwatorskiej dopuszcza się realizację wszystkich kształtów, spadków i pokryć dachów z zastrzeżeniem, że w przypadku realizacji dachów o kącie nachylenia głównych połaci dachowych powyżej 12° ustala się obowiązek realizacji dachów krytych dachówką ceramiczną, cementową lub materiałem dachówkopodobnym, w kolorze czerwonym, brązowym lub czarnym.

§ 22. 1. Ustala się teren zabudowy zagrodowej oznaczony symbolem od 1RM do 4RM.

2. W zakresie przeznaczenia terenów obowiązują następujące ustalenia:

- 1) przeznaczenie podstawowe terenu: zabudowa zagrodowa, urządzenia i obiekty służące produkcji rolnej;
- 2) przeznaczenie uzupełniające: dojścia i dojazdy, dystrybucyjne urządzenia infrastruktury technicznej, zieleń urządzona.

3. W zakresie zasad ochrony i kształtowania ładu przestrzennego oraz parametrów i wskaźników kształtowania zabudowy oraz zagospodarowania terenu obowiązują następujące ustalenia:

- 1) ustala się maksymalną wielkość powierzchni zabudowy na 40%;
- 2) minimalną intensywność zabudowy ustala się na 0,01;
- 3) maksymalną intensywność zabudowy ustala się na 0,8;
- 4) ustala się, że udział powierzchni biologicznie czynnej nie może być mniejszy niż 40%;
- 5) ustala się maksymalną wysokość zabudowy na 10 metrów;
- 6) ustala się maksymalną liczbę kondygnacji nadziemnych na dwie;

- 7) z zastrzeżeniem pkt 8, ustala się realizację dachów dwuspadowych symetrycznych lub wielospadowych o kącie nachylenia głównych połaci dachowych od 30° do 45°, krytych dachówką ceramiczną, cementową lub materiałem dachówkopodobnym, w kolorze czerwonym, brązowym lub czarnym;
- 8) dla wiat oraz budynków gospodarczych dopuszcza się realizację wszystkich kształtów, spadków i pokryć dachów z zastrzeżeniem, że w przypadku realizacji dachów o kącie nachylenia głównych połaci dachowych powyżej 12° ustala się obowiązek realizacji dachów krytych dachówką ceramiczną, cementową lub materiałem dachówkopodobnym, w kolorze czerwonym, brązowym lub czarnym.

§ 23. 1. Ustala się tereny zabudowy mieszanej oznaczone symbolami od **1MM** do **10MM**.

2. W zakresie przeznaczenia terenów obowiązują następujące ustalenia:

- 1) przeznaczenie podstawowe terenów: zabudowa mieszkaniowa jednorodzinna, zabudowa zagrodowa lub zabudowa usługowa – wolnostojąca lub wbudowana;
- 2) przeznaczenie uzupełniające: dojścia i dojazdy, dystrybucyjne urządzenia infrastruktury technicznej, zieleni urządzonej, obiekty i urządzenia służące produkcji rolnej, obiekty i urządzenia związane z obsługą usług;
- 3) w zakresie zabudowy usługowej zakazuje się lokalizacji wielokubaturowych obiektów handlowych, obiektów handlu hurtowego oraz obiektów związanych z dystrybucją paliw.

3. W zakresie zasad ochrony i kształtowania ładu przestrzennego oraz parametrów i wskaźników kształtowania zabudowy oraz zagospodarowania terenu obowiązują następujące ustalenia:

- 1) ustala się maksymalną wielkość powierzchni zabudowy na 50%;
- 2) minimalną intensywność zabudowy ustala się na 0,01;
- 3) maksymalną intensywność zabudowy ustala się na 1;
- 4) ustala się, że udział powierzchni biologicznie czynnej nie może być mniejszy niż 40%;
- 5) ustala się maksymalną wysokość zabudowy na 10 metrów;
- 6) ustala się maksymalną liczbę kondygnacji nadziemnych na dwie;
- 7) z zastrzeżeniem pkt 8, dla terenów lub ich części położonych w granicach strefy „B” ochrony konserwatorskiej ustala się realizację dachów dwuspadowych symetrycznych lub wielospadowych o kącie nachylenia głównych połaci dachowych od 35° do 45°, krytych dachówką ceramiczną, cementową lub materiałem dachówkopodobnym, w kolorze ceglastym lub czarnym, matowym;
- 8) dla wiat oraz budynków gospodarczych położonych w granicach strefy „B” ochrony konserwatorskiej dopuszcza się realizację dachów o kącie nachylenia połaci od 20° do 45°, krytych dachówką ceramiczną, cementową lub materiałem dachówkopodobnym, w kolorze ceglastym lub czarnym, matowym;
- 9) z zastrzeżeniem pkt 10, dla terenów lub ich części położonych poza granicami strefy „B” ochrony konserwatorskiej ustala się realizację dachów płaskich o spadku poniżej 12° dla których nie ustala się materiału pokrycia, lub dachów dwuspadowych symetrycznych lub wielospadowych o kącie nachylenia głównych połaci dachowych od 30° do 45°, krytych dachówką ceramiczną, cementową lub materiałem dachówkopodobnym, w kolorze czerwonym, brązowym lub czarnym;
- 10) dla wiat oraz budynków gospodarczych położonych poza granicami strefy „B” ochrony konserwatorskiej dopuszcza się realizację wszystkich kształtów, spadków i pokryć dachów z zastrzeżeniem, że w przypadku realizacji dachów o kącie nachylenia głównych połaci dachowych powyżej 12° ustala się obowiązek realizacji dachów krytych dachówką ceramiczną, cementową lub materiałem dachówkopodobnym, w kolorze czerwonym, brązowym lub czarnym.

§ 24. 1. Ustala się tereny zabudowy mieszkaniowej wielorodzinnej, mieszkaniowej jednorodzinnej i usług oznaczone symbolami od **1MW/MN/U** do **5MW/MN/U**.

2. W zakresie przeznaczenia terenów obowiązują następujące ustalenia:

- 1) przeznaczenie podstawowe terenów: zabudowa mieszkaniowa wielorodzinna, zabudowa mieszkaniowa jednorodzinna lub zabudowa usługowa – wolnostojąca lub wbudowana;

- 2) przeznaczenie uzupełniające: dojścia i dojazdy, dystrybucyjne urządzenia infrastruktury technicznej, zieleń urządzona, obiekty i urządzenia związane z obsługą usług, parkingi, garaże, wiaty rowerowe;
- 3) w zakresie zabudowy usługowej zakazuje się lokalizacji wielkokubaturowych obiektów handlowych, obiektów handlu hurtowego oraz obiektów związanych z dystrybucją paliw.

3. W zakresie zasad ochrony i kształtowania ładu przestrzennego oraz parametrów i wskaźników kształtowania zabudowy oraz zagospodarowania terenu obowiązują następujące ustalenia:

- 1) ustala się maksymalną wielkość powierzchni zabudowy na 50%;
- 2) minimalną intensywność zabudowy ustala się na 0,01;
- 3) maksymalną intensywność zabudowy ustala się na 2;
- 4) ustala się, że udział powierzchni biologicznie czynnej nie może być mniejszy niż 30%;
- 5) ustala się maksymalną wysokość zabudowy na 14 metrów;
- 6) ustala się maksymalną liczbę kondygnacji nadziemnych na cztery, przy czym czwarta kondygnacja wyłącznie w formie poddasza;
- 7) zakazuje się realizacji blaszanych garaży i blaszanych budynków gospodarczych;
- 8) z zastrzeżeniem pkt 9, dla terenów lub ich części położonych w granicach stref „A” i „B” ochrony konserwatorskiej ustala się realizację dachów dwuspadowych symetrycznych lub wielospadowych o kącie nachylenia głównych połaci dachowych od 35° do 50°, krytych dachówką ceramiczną, cementową lub materiałem dachówkopodobnym, w kolorze ceglastym lub czarnym, matowym;
- 9) dla wiat oraz budynków gospodarczych położonych w granicach stref „A” i „B” ochrony konserwatorskiej dopuszcza się realizację dachów o kącie nachylenia połaci od 20° do 50°, krytych dachówką ceramiczną, cementową lub materiałem dachówkopodobnym, w kolorze ceglastym lub czarnym, matowym;
- 10) z zastrzeżeniem pkt 11, dla terenów lub ich części położonych poza granicami stref „A” i „B” ochrony konserwatorskiej dopuszcza się realizację wszystkich rodzajów kształtów, spadków, pokryć i kolorystyki dachów;
- 11) dla terenu **1MW/MN/U** ustala się realizację wyłącznie dachów płaskich, dla których dopuszcza się dowolny materiał i kolor przykrycia.

§ 25.1. Ustala się tereny zabudowy mieszkaniowej wielorodzinnej, oznaczone symbolami od **1MW** do **7MW**.

2. W zakresie przeznaczenia terenów obowiązują następujące ustalenia:

- 1) przeznaczenie podstawowe terenów: zabudowa mieszkaniowa wielorodzinna;
- 2) przeznaczenie uzupełniające: usługi w parterach budynków mieszkalnych, dojścia i dojazdy, parkingi, dystrybucyjne urządzenia infrastruktury technicznej, zieleń urządzona, garaże, wiaty rowerowe.

3. W zakresie zasad ochrony i kształtowania ładu przestrzennego oraz parametrów i wskaźników kształtowania zabudowy oraz zagospodarowania terenu obowiązują następujące ustalenia:

- 1) ustala się maksymalną wielkość powierzchni zabudowy na 50%;
- 2) minimalną intensywność zabudowy ustala się na 0,01;
- 3) maksymalną intensywność zabudowy ustala się na 2;
- 4) ustala się, że udział powierzchni biologicznie czynnej nie może być mniejszy niż 30%;
- 5) ustala się maksymalną wysokość zabudowy na 14 metrów;
- 6) z zastrzeżeniem pkt 7, ustala się maksymalną liczbę kondygnacji nadziemnych na cztery, przy czym czwarta kondygnacja wyłącznie w formie poddasza;
- 7) dla terenu **1MW** ustala się maksymalną liczbę kondygnacji nadziemnych na trzy, przy czym trzecia kondygnacja wyłącznie w formie poddasza w ramach istniejącego dachu;

- 8) zakazuje się realizacji blaszanych garaży i blaszanych budynków gospodarczych;
- 9) z zastrzeżeniem pkt 10, dla terenów lub ich części położonych w granicach strefy „B” ochrony konserwatorskiej ustala się realizację dachów dwuspadowych symetrycznych lub wielospadowych o kącie nachylenia głównych połaci dachowych od 35° do 50°, krytych dachówką ceramiczną, cementową lub materiałem dachówkopodobnym, w kolorze ceglastym lub czarnym, matowym;
- 10) dla wiat oraz budynków gospodarczych położonych w granicach strefy „B” ochrony konserwatorskiej dopuszcza się realizację dachów o kącie nachylenia połaci od 20° do 50°, krytych dachówką ceramiczną, cementową lub materiałem dachówkopodobnym, w kolorze ceglastym lub czarnym, matowym;
- 11) z zastrzeżeniem pkt 12, dla terenów lub ich części położonych poza granicami strefy „B” ochrony konserwatorskiej ustala się realizację dachów dwuspadowych symetrycznych lub wielospadowych o kącie nachylenia głównych połaci dachowych od 30° do 50°, krytych dachówką ceramiczną, cementową lub materiałem dachówkopodobnym, w kolorze czerwonym, brązowym lub czarnym;
- 12) dla wiat oraz budynków gospodarczych położonych poza granicami strefy „B” ochrony konserwatorskiej dopuszcza się realizację dachów o kącie nachylenia połaci od 20° do 50°, krytych dachówką ceramiczną, cementową lub materiałem dachówkopodobnym, w kolorze czerwonym, brązowym lub czarnym.

§ 26. 1. Ustala się tereny zabudowy mieszkaniowej wielorodzinnej lub usług, oznaczone symbolami od **1MW/U** do **5MW/U**.

2. W zakresie przeznaczenia terenów obowiązują następujące ustalenia:

- 1) przeznaczenie podstawowe terenów: zabudowa mieszkaniowa wielorodzinna, zabudowa usługowa – wolnostojąca lub wbudowana;
- 2) przeznaczenie uzupełniające: dojścia i dojazdy, parkingi, dystrybucyjne urządzenia infrastruktury technicznej, zieleń urządzone, garaże, wiaty rowerowe.
- 3) w zakresie zabudowy usługowej zakazuje się lokalizacji wielokubaturowych obiektów handlowych, obiektów handlu hurtowego oraz obiektów związanych z dystrybucją paliw.

3. W zakresie zasad ochrony i kształtowania ładu przestrzennego oraz parametrów i wskaźników kształtowania zabudowy oraz zagospodarowania terenu obowiązują następujące ustalenia:

- 1) ustala się maksymalną wielkość powierzchni zabudowy na 50%;
- 2) minimalną intensywność zabudowy ustala się na 0,01;
- 3) maksymalną intensywność zabudowy ustala się na 2;
- 4) ustala się, że udział powierzchni biologicznie czynnej nie może być mniejszy niż 30%;
- 5) ustala się maksymalną wysokość zabudowy na 14 metrów;
- 6) ustala się maksymalną liczbę kondygnacji nadziemnych na trzy;
- 7) zakazuje się realizacji blaszanych garaży i blaszanych budynków gospodarczych;
- 8) z zastrzeżeniem pkt 9 i 10, dla terenów lub ich części położonych w granicach stref „A” i „B” ochrony konserwatorskiej ustala się realizację dachów dwuspadowych symetrycznych lub wielospadowych o kącie nachylenia głównych połaci dachowych od 35° do 50°, krytych dachówką ceramiczną, cementową lub materiałem dachówkopodobnym, w kolorze ceglastym lub czarnym, matowym;
- 9) dla terenu **1MW/U** i części terenu **2MW/U** położonych w granicach strefy „A” ochrony konserwatorskiej dopuszcza się realizację dachów płaskich o dowolnym materiale i kolorze przykrycia;
- 10) dla wiat oraz budynków gospodarczych położonych w granicach stref „A” i „B” ochrony konserwatorskiej dopuszcza się realizację dachów o kącie nachylenia połaci od 20° do 50°, krytych dachówką ceramiczną, cementową lub materiałem dachówkopodobnym, w kolorze ceglastym lub czarnym, matowym;
- 11) z zastrzeżeniem pkt 12 i 13, dla terenów lub ich części położonych poza granicami stref „A” i „B” ochrony konserwatorskiej ustala się realizację dachów dwuspadowych symetrycznych lub wielospadowych

o kącie nachylenia głównych połaci dachowych od 30° do 50°, krytych dachówką ceramiczną, cementową lub materiałem dachówkopodobnym, w kolorze czerwonym, brązowym lub czarnym;

- 12) dla części terenu **2MW/U** położonego poza granicami strefy „A” ochrony konserwatorskiej dopuszcza się realizację dachów płaskich o dowolnym materiale i kolorze przykrycia;
- 13) dla wiat oraz budynków gospodarczych położonych poza granicami stref „A” i „B” ochrony konserwatorskiej dopuszcza się realizację dachów o kącie nachylenia połaci od 20° do 50°, krytych dachówką ceramiczną, cementową lub materiałem dachówkopodobnym, w kolorze czerwonym, brązowym lub czarnym.

§ 27. 1. Ustala się tereny zabudowy usługowej, oznaczone symbolami od **1U** do **5U** i od **9U** do **11U**, od **13U** do **16U**.

2. W zakresie przeznaczenia terenów obowiązują następujące ustalenia:

- 1) przeznaczenie podstawowe terenów: zabudowa usługowa;
- 2) przeznaczenie uzupełniające: dojścia i dojazdy, parkingi, obiekty związane z obsługą usług, obiekty i urządzenia sportowo-rekreacyjne, dystrybucyjne urządzenia infrastruktury technicznej, zieleń urządzona;
- 3) w zakresie przeznaczenia uzupełniającego terenów **1U**, **2U**, **3U**, **13U** i **16U** dopuszcza się urządzenia wytwarzające energię z promieniowania słonecznego;
- 4) w zakresie terenu **15U** dopuszcza się adaptację istniejącego budynku na cele mieszkalne;
- 5) zakazuje się lokalizacji wielkokubaturowych obiektów handlowych, obiektów handlu hurtowego oraz obiektów związanych z dystrybucją paliw.

3. W zakresie zasad ochrony i kształtowania ładu przestrzennego oraz parametrów i wskaźników kształtowania zabudowy oraz zagospodarowania terenu obowiązują następujące ustalenia:

- 1) ustala się maksymalną wielkość powierzchni zabudowy na 50%;
- 2) minimalną intensywność zabudowy ustala się na 0,01;
- 3) maksymalną intensywność zabudowy ustala się na 1;
- 4) ustala się, że udział powierzchni biologicznie czynnej nie może być mniejszy niż 30%;
- 5) z zastrzeżeniem pkt 6, ustala się maksymalną wysokość zabudowy na 10 metrów;
- 6) w przypadku wolnostojących urządzeń wytwarzających energię z promieniowania słonecznego maksymalną wysokość zabudowy ustala się na 8 metrów;
- 7) ustala się maksymalną liczbę kondygnacji nadziemnych na dwie;
- 8) zakazuje się realizacji blaszanych garaży i blaszanych budynków gospodarczych;
- 9) z zastrzeżeniem pkt 10, dla terenów lub ich części położonych w granicach stref „A” i „B” ochrony konserwatorskiej ustala się realizację dachów dwuspadowych symetrycznych lub wielospadowych o kącie nachylenia głównych połaci dachowych od 35° do 45°, krytych dachówką ceramiczną, cementową lub materiałem dachówkopodobnym, w kolorze ceglastym lub czarnym, matowym;
- 10) dla wiat oraz budynków gospodarczych położonych w granicach stref „A” i „B” ochrony konserwatorskiej dopuszcza się realizację dachów o kącie nachylenia połaci od 20° do 45°, krytych dachówką ceramiczną, cementową lub materiałem dachówkopodobnym, w kolorze ceglastym lub czarnym, matowym;
- 11) z zastrzeżeniem pkt 12, dla terenów lub ich części położonych poza granicami stref „A” i „B” ochrony konserwatorskiej dopuszcza się realizację wszystkich kształtów, spadków i pokryć dachów z zastrzeżeniem, że w przypadku realizacji dachów o kącie nachylenia głównych połaci dachowych powyżej 12° ustala się obowiązek realizacji dachów dwuspadowych symetrycznych lub wielospadowych krytych dachówką ceramiczną, cementową lub materiałem dachówkopodobnym, w kolorze czerwonym, brązowym lub czarnym;
- 12) dla terenów **10U** i **13U** ustala się realizację wyłącznie dachów płaskich, dla których dopuszcza się dowolny materiał i kolor przykrycia.

§ 28. 1. Ustala się teren zabudowy usługowej, oznaczony symbolem **6U**.

2. W zakresie przeznaczenia terenu obowiązują następujące ustalenia:

- 1) przeznaczenie podstawowe terenu: zabudowa usługowa;
- 2) przeznaczenie uzupełniające: dojścia i dojazdy, obiekty związane z obsługą usług, obiekty i urządzenia sportowo-rekreacyjne, dystrybucyjne urządzenia infrastruktury technicznej, zieleń urządzona,

3. W zakresie zasad ochrony i kształtowania ładu przestrzennego oraz parametrów i wskaźników kształtowania zabudowy oraz zagospodarowania terenu obowiązują następujące ustalenia:

- 1) zakazuje się realizacji budynków;
- 2) ustala się, że udział powierzchni biologicznie czynnej nie może być mniejszy niż 50%.

§ 29. 1. Ustala się tereny zabudowy usługowej, oznaczone symbolami **7U, 8U, 12U**.

2. W zakresie przeznaczenia terenów obowiązują następujące ustalenia:

- 1) przeznaczenie podstawowe terenów: zabudowa usługowa - w tym także kryte obiekty sportu i rekreacji;
- 2) przeznaczenie uzupełniające: dojścia i dojazdy, parkingi, obiekty związane z obsługą usług, obiekty i urządzenia sportowo-rekreacyjne, dystrybucyjne urządzenia infrastruktury technicznej, zieleń urządzona;
- 3) zakazuje się lokalizacji wielokubaturowych obiektów handlowych oraz obiektów związanych z dystrybucją paliw;
- 4) z wyłączeniem terenu **12U**, zakazuje się lokalizacji obiektów handlu hurtowego.

3. W zakresie zasad ochrony i kształtowania ładu przestrzennego oraz parametrów i wskaźników kształtowania zabudowy oraz zagospodarowania terenu obowiązują następujące ustalenia:

- 1) ustala się maksymalną wielkość powierzchni zabudowy na 60%;
- 2) minimalną intensywność zabudowy ustala się na 0,01;
- 3) maksymalną intensywność zabudowy ustala się na 1,8;
- 4) ustala się, że udział powierzchni biologicznie czynnej nie może być mniejszy niż 25%;
- 5) ustala się maksymalną wysokość zabudowy na 14 metrów;
- 6) ustala się maksymalną liczbę kondygnacji nadziemnych na trzy, przy czym trzecia kondygnacja wyłącznie w poddasza;
- 7) zakazuje się realizacji blaszanych garaży i blaszanych budynków gospodarczych;
- 8) z zastrzeżeniem pkt 9 i 10, ustala się realizację dachów dwuspadowych symetrycznych lub wielospadowych o kącie nachylenia głównych połaci dachowych od 35° do 45°, krytych dachówką ceramiczną, cementową lub materiałem dachówkopodobnym, w kolorze ceglonym lub czarnym, matowym;
- 9) dla wiat oraz budynków gospodarczych, dopuszcza się realizację dachów o kącie nachylenia połaci od 20° do 45°, krytych dachówką ceramiczną, cementową lub materiałem dachówkopodobnym, w kolorze ceglonym lub czarnym, matowym;
- 10) w zakresie terenu **7U** dopuszcza się realizację wszystkich kształtów, spadków i pokryć dachów.

§ 30. 1. Ustala się teren zabudowy usługowej, oznaczony symbolem **17U**.

2. W zakresie przeznaczenia terenu obowiązują następujące ustalenia:

- 1) przeznaczenie podstawowe terenu: zabudowa usługowa;
- 2) przeznaczenie uzupełniające: dojścia i dojazdy, parkingi, obiekty związane z obsługą usług, obiekty i urządzenia sportowo-rekreacyjne, dystrybucyjne urządzenia infrastruktury technicznej, zieleń urządzona;
- 3) zakazuje się lokalizacji obiektów handlu hurtowego oraz obiektów związanych z dystrybucją paliw.

3. W zakresie zasad ochrony i kształtowania ładu przestrzennego oraz parametrów i wskaźników kształtowania zabudowy oraz zagospodarowania terenu obowiązują następujące ustalenia:

- 1) ustala się maksymalną wielkość powierzchni zabudowy na 70%;
- 2) minimalną intensywność zabudowy ustala się na 0,01;
- 3) maksymalną intensywność zabudowy ustala się na 1,2;
- 4) ustala się, że udział powierzchni biologicznie czynnej nie może być mniejszy niż 25%;
- 5) ustala się maksymalną wysokość zabudowy na 12 metrów;
- 6) ustala się maksymalną liczbę kondygnacji nadziemnych na dwie;
- 7) zakazuje się realizacji blaszanych garaży i blaszanych budynków gospodarczych;
- 8) dopuszcza się realizację wszystkich kształtów, spadków i pokryć dachów z zastrzeżeniem, że w przypadku realizacji budynków o kącie nachylenia głównych połaci dachowych powyżej 12° ustala się obowiązek realizacji dachów dwuspadowych symetrycznych lub wielospadowych, krytych dachówką ceramiczną, cementową lub materiałem dachówkopodobnym, w kolorze ceglastym lub czarnym, matowym.

§ 31. 1. Ustala się teren zabudowy usługowej, oznaczony symbolem **18U**.

2. W zakresie przeznaczenia terenu obowiązują następujące ustalenia:

- 1) przeznaczenie podstawowe terenu: zabudowa usługowa - w tym obiekty opieki zdrowotnej, domy opieki lub pomocy społecznej, domy spokojnej starości, obiekty zamieszkania zbiorowego;
- 2) przeznaczenie uzupełniające: dojścia i dojazdy, parkingi, obiekty związane z obsługą usług, obiekty i urządzenia sportowo-rekreacyjne, dystrybucyjne urządzenia infrastruktury technicznej, zieleń urządzona;

3. W zakresie zasad ochrony i kształtowania ładu przestrzennego oraz parametrów i wskaźników kształtowania zabudowy oraz zagospodarowania terenu obowiązują następujące ustalenia:

- 1) ustala się maksymalną wielkość powierzchni zabudowy na 50%;
- 2) minimalną intensywność zabudowy ustala się na 0,01;
- 3) maksymalną intensywność zabudowy ustala się na 1,5;
- 4) ustala się, że udział powierzchni biologicznie czynnej nie może być mniejszy niż 30%;
- 5) ustala się maksymalną wysokość zabudowy na 14 metrów;
- 6) ustala się maksymalną liczbę kondygnacji nadziemnych na cztery;
- 7) zakazuje się realizacji blaszanych garaży i blaszanych budynków gospodarczych;
- 8) dopuszcza się realizację wszystkich kształtów, spadków i pokryć dachów z zastrzeżeniem, że w przypadku realizacji budynków o kącie nachylenia głównych połaci dachowych powyżej 12° ustala się obowiązek realizacji dachów dwuspadowych symetrycznych lub wielospadowych, krytych dachówką ceramiczną, cementową lub materiałem dachówkopodobnym, w kolorze ceglastym lub czarnym, matowym.

§ 32. 1. Ustala się teren zabudowy usługowej, oznaczony symbolem **19U**.

2. W zakresie przeznaczenia terenu obowiązują następujące ustalenia:

- 1) przeznaczenie podstawowe terenu: zabudowa usługowa - w tym kryte obiekty sportu i rekreacji;
- 2) przeznaczenie uzupełniające: dojścia i dojazdy, parkingi, obiekty związane z obsługą usług, obiekty i urządzenia sportowo-rekreacyjne, dystrybucyjne urządzenia infrastruktury technicznej, zieleń urządzona;

3. W zakresie zasad ochrony i kształtowania ładu przestrzennego oraz parametrów i wskaźników kształtowania zabudowy oraz zagospodarowania terenu obowiązują następujące ustalenia:

- 1) ustala się maksymalną wielkość powierzchni zabudowy na 70%;
- 2) minimalną intensywność zabudowy ustala się na 0,01;
- 3) maksymalną intensywność zabudowy ustala się na 2;
- 4) ustala się, że udział powierzchni biologicznie czynnej nie może być mniejszy niż 25%;

- 5) ustala się maksymalną wysokość zabudowy na 14 metrów;
- 6) dopuszcza się realizację wszystkich kształtów, spadków i pokryć dachów.

§ 33. 1. Ustala się teren zabudowy usługowej – usługi oświaty, oznaczony symbolem **1Uo**.

2. W zakresie przeznaczenia terenu obowiązują następujące ustalenia:

- 1) przeznaczenie podstawowe terenu: zabudowa usługowa – usługi oświaty, obiekty i urządzenia związane z obsługą usług sportu i rekreacji;
- 2) przeznaczenie uzupełniające: dojścia i dojazdy, parkingi, obiekty związane z obsługą usług, obiekty i urządzenia sportowo-rekreacyjne, dystrybucyjne urządzenia infrastruktury technicznej, zieleń urządzona, istniejące obiekty usługowe.

3. W zakresie zasad ochrony i kształtowania ładu przestrzennego oraz parametrów i wskaźników kształtowania zabudowy oraz zagospodarowania terenu obowiązują następujące ustalenia:

- 1) ustala się maksymalną wielkość powierzchni zabudowy na 50%;
- 2) minimalną intensywność zabudowy ustala się na 0,01;
- 3) maksymalną intensywność zabudowy ustala się na 1,5;
- 4) ustala się, że udział powierzchni biologicznie czynnej nie może być mniejszy niż 30%;
- 5) ustala się maksymalną wysokość zabudowy na 14 metrów;
- 6) ustala się maksymalną liczbę kondygnacji nadziemnych na cztery;
- 7) zakazuje się realizacji blaszanych garaży i blaszanych budynków gospodarczych;
- 8) dopuszcza się realizację wszystkich kształtów, spadków i pokryć dachów z zastrzeżeniem, że w przypadku realizacji budynków o kącie nachylenia głównych połąci dachowych powyżej 12° ustala się obowiązek realizacji dachów dwuspadowych symetrycznych lub wielospadowych, krytych dachówką ceramiczną, cementową lub materiałem dachówkopodobnym, w kolorze ceglastym lub czarnym, matowym.

§ 34. 1. Ustala się teren zabudowy usługowej z dopuszczeniem zabudowy produkcyjnej i składowo-magazynowej, oznaczony symbolem **1U/P**.

2. W zakresie przeznaczenia terenu obowiązują następujące ustalenia:

- 1) przeznaczenie podstawowe terenu: zabudowa produkcyjna, zabudowa składowa i magazynowa, zabudowa usługowa;
- 2) przeznaczenie uzupełniające: dojścia i dojazdy, dystrybucyjne urządzenia infrastruktury technicznej, zieleń urządzona, obiekty związane z obsługą usług i produkcji, lokale mieszkalne w ramach istniejących budynków;
- 3) w zakresie zabudowy usługowej zakazuje się lokalizacji wielkokubaturowych obiektów handlowych oraz obiektów związanych z dystrybucją paliw;
- 4) zakazuje się lokalizacji działalności w zakresie chowu lub hodowli zwierząt, stanowiących przedsięwzięcia mogące potencjalnie znacząco lub zawsze znacząco oddziaływać na środowisko.

3. W zakresie zasad ochrony i kształtowania ładu przestrzennego oraz parametrów i wskaźników kształtowania zabudowy oraz zagospodarowania terenu obowiązują następujące ustalenia:

- 1) ustala się maksymalną wielkość powierzchni zabudowy na 60%;
- 2) minimalną intensywność zabudowy ustala się na 0,01;
- 3) maksymalną intensywność zabudowy ustala się na 1,8;
- 4) ustala się, że udział powierzchni biologicznie czynnej nie może być mniejszy niż 25%;
- 5) ustala się maksymalną wysokość zabudowy na 12 metrów;
- 6) ustala się maksymalną liczbę kondygnacji nadziemnych na trzy;

- 7) zakazuje się realizacji blaszanych garaży i blaszanych budynków gospodarczych;
- 8) z zastrzeżeniem pkt 9, dla części terenu położonej w granicach strefy „A” ochrony konserwatorskiej ustala się realizację dachów dwuspadowych symetrycznych lub wielospadowych o kącie nachylenia głównych połaci dachowych od 35° do 45°, krytych dachówką ceramiczną, cementową lub materiałem dachówkopodobnym, w kolorze ceglastym lub czarnym, matowym;
- 9) dla wiat oraz budynków gospodarczych położonych w granicach strefy „A” ochrony konserwatorskiej dopuszcza się realizację dachów o kącie nachylenia połaci od 20° do 45°, krytych dachówką ceramiczną, cementową lub materiałem dachówkopodobnym, w kolorze ceglastym lub czarnym, matowym;
- 10) dla części terenu położonej poza granicami strefy „A” ochrony konserwatorskiej dopuszcza się realizację wszystkich kształtów, spadków i pokryć dachów z zastrzeżeniem, że w przypadku realizacji dachów o kącie nachylenia głównych połaci dachowych powyżej 12° ustala się obowiązek realizacji dachów dwuspadowych symetrycznych lub wielospadowych krytych dachówką ceramiczną, cementową lub materiałem dachówkopodobnym, w kolorze czerwonym, brązowym lub czarnym.

§ 35. 1. Ustala się tereny zabudowy produkcyjnej, składowo-magazynowej i usługowej, oznaczone symbolami od **1P/U** do **5P/U**.

2. W zakresie przeznaczenia terenów obowiązują następujące ustalenia:

- 1) przeznaczenie podstawowe terenów: zabudowa produkcyjna, zabudowa składowa i magazynowa, zabudowa usługowa, urządzenia wytwarzające energię z promieniowania słonecznego;
- 2) przeznaczenie uzupełniające: dojścia i dojazdy, dystrybucyjne urządzenia infrastruktury technicznej, zieleń urządzona, obiekty związane z obsługą usług i produkcji;
- 3) zakazuje się lokalizacji działalności w zakresie chowu lub hodowli zwierząt, stanowiących przedsięwzięcia mogące potencjalnie znacząco lub zawsze znacząco oddziaływać na środowisko.

3. W zakresie zasad ochrony i kształtowania ładu przestrzennego oraz parametrów i wskaźników kształtowania zabudowy oraz zagospodarowania terenu obowiązują następujące ustalenia:

- 1) ustala się maksymalną wielkość powierzchni zabudowy na 60%;
- 2) minimalną intensywność zabudowy ustala się na 0,01;
- 3) maksymalną intensywność zabudowy ustala się na 1;
- 4) ustala się, że udział powierzchni biologicznie czynnej nie może być mniejszy niż 20%;
- 5) z zastrzeżeniem pkt 6, maksymalną wysokość zabudowy ustala się na 15 metrów;
- 6) w przypadku wolnostojących urządzeń wytwarzających energię z promieniowania słonecznego maksymalną wysokość zabudowy ustala się na 8 metrów;
- 7) dopuszcza się realizację wszystkich rodzajów kształtów, spadków, pokryć i kolorystyki dachów.

§ 36. 1. Ustala się teren powierzchniowej eksploatacji, oznaczony symbolem **1PG**.

2. W zakresie przeznaczenia terenu obowiązują następujące ustalenia:

- 1) przeznaczenie podstawowe terenu: kopalnia odkrywkowa oraz obiekty i urządzenia służące eksploatacji i dystrybucji kopalin, urządzenia wytwarzające energię z promieniowania słonecznego;
- 2) przeznaczenie uzupełniające: dojścia i dojazdy, dystrybucyjne urządzenia infrastruktury technicznej, zieleń.

3. W zakresie zasad ochrony i kształtowania ładu przestrzennego oraz parametrów i wskaźników kształtowania zabudowy oraz zagospodarowania terenu obowiązują następujące ustalenia:

- 1) ustala się maksymalną wielkość powierzchni zabudowy na 30%;
- 2) minimalną intensywność zabudowy ustala się na 0,001;
- 3) maksymalną intensywność zabudowy ustala się na 0,3;
- 4) ustala się, że udział powierzchni biologicznie czynnej nie może być mniejszy niż 15%;

- 5) ustala się maksymalną wysokość zabudowy na 8 metrów;
- 6) dopuszcza się realizację wszystkich rodzajów kształtów, spadków, pokryć i kolorystyki dachów.

§ 37. 1. Ustala się teren sportu i rekreacji, oznaczony symbolem **1US**.

2. W zakresie przeznaczenia terenu obowiązują następujące ustalenia:

- 1) przeznaczenie podstawowe terenu: obiekty i urządzenia związane z obsługą usług sportu i rekreacji;
- 2) przeznaczenie uzupełniające: dojścia i dojazdy, dystrybucyjne urządzenia infrastruktury technicznej, zieleń urządzona.

3. W zakresie zasad ochrony i kształtowania ładu przestrzennego oraz parametrów i wskaźników kształtowania zabudowy oraz zagospodarowania terenu obowiązują następujące ustalenia:

- 1) ustala się maksymalną wielkość powierzchni zabudowy na 50%;
- 2) minimalną intensywność zabudowy ustala się na 0,01;
- 3) maksymalną intensywność zabudowy ustala się na 0,5;
- 4) ustala się, że udział powierzchni biologicznie czynnej nie może być mniejszy niż 20%;
- 5) ustala się maksymalną wysokość zabudowy na 12 metrów;
- 6) dopuszcza się realizację wszystkich rodzajów kształtów, spadków i pokryć dachów.

§ 38. 1. Ustala się teren ogrodów działkowych, oznaczony symbolem **1ZD**.

2. W zakresie przeznaczenia terenu obowiązują następujące ustalenia:

- 1) przeznaczenie podstawowe terenu: ogrody działkowe, budynki gospodarcze;
- 2) przeznaczenie uzupełniające: altany działkowe, dojścia i dojazdy, obiekty i urządzenia sportowo-rekreacyjne, dystrybucyjne urządzenia infrastruktury technicznej, zieleń urządzona.

3. W zakresie zasad ochrony i kształtowania ładu przestrzennego oraz parametrów i wskaźników kształtowania zabudowy oraz zagospodarowania terenu obowiązują następujące ustalenia:

- 1) ustala się maksymalną wielkość powierzchni zabudowy na 20%;
- 2) minimalną intensywność zabudowy ustala się na 0,01;
- 3) maksymalną intensywność zabudowy ustala się na 0,2;
- 4) ustala się, że udział powierzchni biologicznie czynnej nie może być mniejszy niż 70%;
- 5) ustala się maksymalną wysokość zabudowy na 7 metrów;
- 6) ustala się maksymalną liczbę kondygnacji nadziemnych na jedną;
- 7) dopuszcza się realizację wszystkich kształtów, spadków i pokryć dachów z zastrzeżeniem, że w przypadku realizacji budynków o kącie nachylenia głównych połączeń dachowych powyżej 12° ustala się obowiązek realizacji dachów dwuspadowych symetrycznych lub wielospadowych, krytych dachówką ceramiczną, cementową lub materiałem dachówkopodobnym, w kolorze czerwonym, grafitowym lub czarnym, matowym.

§ 39. 1. Ustala się tereny rolnicze z dopuszczeniem farm fotowoltaicznych, oznaczone symbolami **1R/Efw**, **2R/Efw**, **3R/Efw**.

2. W zakresie przeznaczenia terenów obowiązują następujące ustalenia:

- 1) przeznaczenie podstawowe terenów: tereny upraw rolnych, łąki, stawy hodowlane, ogrody, sady, zalesienia, urządzenia wytwarzające energię z promieniowania słonecznego;
- 2) przeznaczenie uzupełniające: drogi transportu rolnego, dojścia i dojazdy, rowy melioracyjne, zieleń urządzona, dystrybucyjne urządzenia infrastruktury technicznej na zasadach określonych w przepisach odrębnych, obiekty związane z obsługą urządzeń wytwarzających energię z promieniowania słonecznego.

3. W zakresie zasad ochrony i kształtowania ładu przestrzennego oraz parametrów i wskaźników kształtowania zabudowy oraz zagospodarowania terenu obowiązują następujące ustalenia:

- 1) zakazuje się realizacji budynków;
- 2) ustala się maksymalną wielkość powierzchni zabudowy na 50%;
- 3) minimalną intensywność zabudowy ustala się na 0,01;
- 4) maksymalną intensywność zabudowy ustala się na 0,5;
- 5) ustala się, że udział powierzchni biologicznie czynnej nie może być mniejszy niż 50%;
- 6) ustala się maksymalną wysokość zabudowy na 8 metrów.

§ 40. 1. Ustala się tereny infrastruktury technicznej – elektroenergetyka, oznaczone symbolami od **1E** do **3E**.

2. W zakresie przeznaczenia terenów obowiązują następujące ustalenia:

- 1) przeznaczenie podstawowe terenów: obiekty i urządzenia obsługi sieci elektroenergetycznej;
- 2) przeznaczenie uzupełniające: dystrybucyjne urządzenia infrastruktury technicznej, zieleń urządzona.

3. W zakresie zasad ochrony i kształtowania ładu przestrzennego oraz parametrów i wskaźników kształtowania zabudowy oraz zagospodarowania terenu obowiązują następujące ustalenia:

- 1) nieprzekraczalne linie zabudowy ustala się na tożsame z liniami rozgraniczającymi, z uwzględnieniem przepisów odrębnych;
- 2) ustala się maksymalną wielkość powierzchni zabudowy na 60%;
- 3) minimalną intensywność zabudowy ustala się na 0,01;
- 4) maksymalną intensywność zabudowy ustala się na 1;
- 5) ustala się, że udział powierzchni biologicznie czynnej nie może być mniejszy niż 20%;
- 6) ustala się maksymalną wysokość zabudowy na 25 metrów;
- 7) dopuszcza się realizację wszystkich kształtów, spadków i pokryć dachów z zastrzeżeniem, że w przypadku realizacji budynków o kącie nachylenia głównych połączeń dachowych powyżej 12° ustala się obowiązek realizacji dachów dwuspadowych symetrycznych lub wielospadowych, krytych dachówką ceramiczną, cementową lub materiałem dachówkopodobnym, w kolorze czerwonym, grafitowym lub czarnym, matowym.

§ 41. 1. Ustala się tereny infrastruktury technicznej – wodociągi, oznaczone symbolami **1W**, **2W**.

2. W zakresie przeznaczenia terenów obowiązują następujące ustalenia:

- 1) przeznaczenie podstawowe terenów: obiekty i urządzenia obsługi sieci wodociągowej;
- 2) przeznaczenie uzupełniające: dystrybucyjne urządzenia infrastruktury technicznej, zieleń urządzona.

3. W zakresie zasad ochrony i kształtowania ładu przestrzennego oraz parametrów i wskaźników kształtowania zabudowy oraz zagospodarowania terenu obowiązują następujące ustalenia:

- 1) ustala się maksymalną wielkość powierzchni zabudowy na 30%;
- 2) minimalną intensywność zabudowy ustala się na 0,01;
- 3) maksymalną intensywność zabudowy ustala się na 0,3;
- 4) ustala się, że udział powierzchni biologicznie czynnej nie może być mniejszy niż 50%;
- 5) ustala się maksymalną wysokość zabudowy na 10 metrów;
- 6) dopuszcza się realizację wszystkich rodzajów kształtów, spadków i pokryć dachów.

§ 42. 1. Ustala się teren obsługi komunikacji samochodowej – parkingi, oznaczony symbolem **1KSp**.

2. W zakresie przeznaczenia terenu obowiązują następujące ustalenia:

- 1) przeznaczenie podstawowe terenu: parkingi, garaże;
- 2) przeznaczenie uzupełniające: dojścia i dojazdy, dystrybucyjne urządzenia infrastruktury technicznej, zieleń urządzona.

3. W zakresie zasad ochrony i kształtowania ładu przestrzennego oraz parametrów i wskaźników kształtowania zabudowy oraz zagospodarowania terenu obowiązują następujące ustalenia:

- 1) ustala się maksymalną wielkość powierzchni zabudowy na 80%;
- 2) minimalną intensywność zabudowy ustala się na 0,01;
- 3) maksymalną intensywność zabudowy ustala się na 0,8;
- 4) ustala się, że udział powierzchni biologicznie czynnej nie może być mniejszy niż 10%;
- 5) ustala się maksymalną wysokość zabudowy na 4 metry;
- 6) dopuszcza się realizację wszystkich rodzajów kształtów, spadków i pokryć dachów.

§ 43. 1. Ustala się teren cmentarza, oznaczony symbolem **1ZC**.

2. W zakresie przeznaczenia terenu obowiązują następujące ustalenia:

- 1) przeznaczenie podstawowe terenu: cmentarz, obiekty związane z obsługą cmentarza;
- 2) przeznaczenie uzupełniające: dojścia i dojazdy, dystrybucyjne urządzenia infrastruktury technicznej, zieleń urządzona.

3. W zakresie zasad ochrony i kształtowania ładu przestrzennego oraz parametrów i wskaźników kształtowania zabudowy oraz zagospodarowania terenu obowiązują następujące ustalenia:

- 1) zakazuje się realizacji nowych budynków;
- 2) ustala się, że udział powierzchni biologicznie czynnej nie może być mniejszy niż 30%.

§ 44. 1. Ustala się tereny zieleni izolacyjnej, oznaczone symbolami od **1ZI** do **3ZI**.

2. W zakresie przeznaczenia terenów obowiązuje następujące ustalenie: przeznaczenie podstawowe terenów ustala się na zieleń.

3. W zakresie zasad ochrony i kształtowania ładu przestrzennego oraz parametrów i wskaźników kształtowania zabudowy oraz zagospodarowania terenu obowiązują następujące ustalenia:

- 1) zakazuje się realizacji zabudowy;
- 2) ustala się, że udział powierzchni biologicznie czynnej nie może być mniejszy niż 80%.

§ 45. 1. Ustala się tereny zieleni urządzonej, oznaczone symbolami od **1ZP** do **18ZP**.

2. W zakresie przeznaczenia terenów obowiązują następujące ustalenia:

- 1) przeznaczenie podstawowe terenów: zieleń urządzona, urządzenia rekreacyjne;
- 2) przeznaczenie uzupełniające: ciągi komunikacji pieszej i rowerowej.

3. W zakresie zasad ochrony i kształtowania ładu przestrzennego oraz parametrów i wskaźników kształtowania zabudowy oraz zagospodarowania terenu obowiązują następujące ustalenia:

- 1) zakazuje się realizacji budynków;
- 2) ustala się, że udział powierzchni biologicznie czynnej nie może być mniejszy niż 70%.

§ 46. 1. Ustala się teren sadów i ogrodów, oznaczony symbolem **1RO**.

2. W zakresie przeznaczenia terenu obowiązuje następujące ustalenie: przeznaczenie podstawowe terenu ustala się na sady, ogrody i urządzenia rekreacyjne.

3. W zakresie zasad ochrony i kształtowania ładu przestrzennego oraz parametrów i wskaźników kształtowania zabudowy oraz zagospodarowania terenu obowiązują następujące ustalenia:

- 1) zakazuje się realizacji zabudowy;

2) ustala się, że udział powierzchni biologicznie czynnej nie może być mniejszy niż 80%.

§ 47. 1. Ustala się tereny śródlądowych wód powierzchniowych - cieków wodnych, oznaczone symbolami od **1WSc** do **6WSc**.

2. W zakresie przeznaczenia terenów obowiązuje następujące ustalenie: przeznaczenie podstawowe terenu ustala się na cieków wodnych i zieleń.

3. W zakresie zasad ochrony i kształtowania ładu przestrzennego oraz parametrów i wskaźników kształtowania zabudowy oraz zagospodarowania terenu obowiązują następujące ustalenia:

- 1) zakazuje się realizacji zabudowy;
- 2) dopuszcza się realizację kładek i mostków, oraz urządzeń wodnych na zasadach określonych w przepisach odrębnych.

§ 48. 1. Ustala się tereny rolnicze, oznaczone symbolami od **1R** do **6R**.

2. W zakresie przeznaczenia terenów obowiązują następujące ustalenia:

- 1) przeznaczenie podstawowe terenów: tereny upraw rolnych, łąki, stawy hodowlane, ogrody, sady, zadrzewienia, zalesienia;
- 2) przeznaczenie uzupełniające: drogi transportu rolnego, rowy melioracyjne.

3. W zakresie zasad ochrony i kształtowania ładu przestrzennego oraz parametrów i wskaźników kształtowania zabudowy oraz zagospodarowania terenu obowiązuje następujące ustalenie: zakazuje się realizacji zabudowy.

§ 49. 1. Ustala się teren dawnego wysypiska odpadów rekultywowanego w kierunku leśnym, oznaczony symbolem **1P/ZL**.

2. W zakresie przeznaczenia terenu obowiązują następujące ustalenia:

- 1) przeznaczenie podstawowe terenów: rekultywowane wysypisko śmieci, lasy;
- 2) przeznaczenie uzupełniające: ciągi komunikacji pieszej i rowerowej, dystrybucyjne urządzenia infrastruktury technicznej, zieleń urządzone.

3. W zakresie zasad ochrony i kształtowania ładu przestrzennego oraz parametrów i wskaźników kształtowania zabudowy oraz zagospodarowania terenu obowiązuje następujące ustalenie: zakazuje się realizacji zabudowy.

§ 50. 1. Ustala się tereny lasów, oznaczone symbolami od **1ZL** do **7ZL**.

2. W zakresie przeznaczenia terenów obowiązują następujące ustalenia:

- 1) przeznaczenie podstawowe terenów: lasy;
- 2) przeznaczenie uzupełniające: istniejące drogi leśne, rowy melioracyjne.

3. W zakresie zasad ochrony i kształtowania ładu przestrzennego oraz parametrów i wskaźników kształtowania zabudowy oraz zagospodarowania terenu obowiązują następujące ustalenia:

- 1) zakazuje się realizacji budynków;
- 2) dopuszcza się realizację ścieżek pieszych i rowerowych, obiektów i urządzeń sportowo-rekreacyjnych na zasadach określonych w przepisach odrębnych.

§ 51. 1. Ustala się tereny dróg publicznych – drogi zbiorcze, oznaczone symbolami **1KDZ**, **2KDZ**.

2. W zakresie przeznaczenia terenów obowiązują następujące ustalenia:

- 1) przeznaczenie podstawowe terenów: drogi zbiorcze;
- 2) przeznaczenie uzupełniające: dystrybucyjne urządzenia infrastruktury technicznej, zieleń urządzone.

3. W zakresie zasad ochrony i kształtowania ładu przestrzennego oraz parametrów i wskaźników kształtowania zabudowy i zagospodarowania terenu obowiązuje następujące ustalenie: ustala się istniejącą szerokość dróg w liniach rozgraniczających, zgodnie z rysunkiem planu.

§ 52. 1. Ustala się tereny dróg publicznych – drogi lokalne, oznaczone symbolami od **1KDL** do **3KDL**.

2. W zakresie przeznaczenia terenów obowiązują następujące ustalenia:

- 1) przeznaczenie podstawowe terenów: drogi lokalne;
- 2) przeznaczenie uzupełniające: dystrybucyjne urządzenia infrastruktury technicznej, zieleń urządzona.

3. W zakresie zasad ochrony i kształtowania ładu przestrzennego oraz parametrów i wskaźników kształtowania zabudowy i zagospodarowania terenu obowiązują następujące ustalenia:

- 1) dla terenów **1KDL**, **2KDL** szerokość dróg w liniach rozgraniczających ustala się na 15 m, zgodnie z rysunkiem planu;
- 2) dla terenu **3KDL** szerokość drogi w liniach rozgraniczających ustala się zgodnie z rysunkiem planu;
- 3) dopuszcza się realizację wydzielonych miejsc parkingowych.

§ 53. 1. Ustala się tereny dróg publicznych – drogi dojazdowe, oznaczone symbolami od **1KDD** do **28KDD**.

2. W zakresie przeznaczenia terenów obowiązują następujące ustalenia:

- 1) przeznaczenie podstawowe terenów: drogi dojazdowe;
- 2) przeznaczenie uzupełniające: dystrybucyjne urządzenia infrastruktury technicznej, zieleń urządzona.

3. W zakresie zasad ochrony i kształtowania ładu przestrzennego oraz parametrów i wskaźników kształtowania zabudowy i zagospodarowania terenu obowiązują następujące ustalenia:

- 1) dla terenów **2KDD**, **3KDD**, **4KDD**, **7KDD**, **8KDD**, **9KDD**, **10KDD**, **11KDD**, **12KDD**, **13KDD**, **14KDD**, **15KDD**, **16KDD**, **17KDD**, **18KDD**, **21KDD**, **22KDD**, **23KDD**, **24KDD**, **25KDD** ustala się istniejącą szerokość dróg w liniach rozgraniczających, zgodnie z rysunkiem planu;
- 2) dla terenów **1KDD**, **5KDD** szerokość dróg w liniach rozgraniczających ustala się na 15 m, zgodnie z rysunkiem planu;
- 3) dla terenów **6KDD**, **27KDD**, **28KDD** szerokość dróg w liniach rozgraniczających ustala się na 10 m, zgodnie z rysunkiem planu;
- 4) dla terenów **19KDD**, **20KDD**, **26KDD** szerokość dróg w liniach rozgraniczających ustala się na 6 m, zgodnie z rysunkiem planu;
- 5) dopuszcza się realizację wydzielonych miejsc parkingowych.

§ 54. 1. Ustala się tereny dróg wewnętrznych, oznaczone symbolami od **1KDW** do **35KDW**.

2. W zakresie przeznaczenia terenów obowiązują następujące ustalenia:

- 1) przeznaczenie podstawowe terenów: drogi wewnętrzne;
- 2) przeznaczenie uzupełniające: dystrybucyjne urządzenia infrastruktury technicznej, zieleń urządzona.

3. W zakresie zasad ochrony i kształtowania ładu przestrzennego oraz parametrów i wskaźników kształtowania zabudowy i zagospodarowania terenu obowiązują następujące ustalenia:

- 1) dla terenów **3KDW**, **9KDW**, **11KDW**, **15KDW**, **16KDW**, **18KDW**, **20KDW**, **22KDW**, **23KDW**, **27KDW**, **29KDW**, **30KDW**, **32KDW**, **33KDW**, **34KDW** ustala się istniejącą szerokość dróg w liniach rozgraniczających, zgodnie z rysunkiem planu;
- 2) dla terenu **13KDW** szerokość drogi w liniach rozgraniczających ustala się na 12 m, zgodnie z rysunkiem planu;
- 3) dla terenów **1KDW**, **2KDW**, **4KDW**, **5KDW**, **6KDW**, **7KDW**, **8KDW**, **12KDW**, **19KDW**, **21KDW**, **24KDW**, **28KDW**, **35KDW** szerokość dróg w liniach rozgraniczających ustala się na 10 m, zgodnie z rysunkiem planu;
- 4) dla terenów **14KDW**, **17KDW**, **25KDW**, **26KDW**, **31KDW** szerokość dróg w liniach rozgraniczających ustala się na 8 m, zgodnie z rysunkiem planu;

- 5) dla terenu **10KDW** szerokość drogi w liniach rozgraniczających ustala się na 6 m, zgodnie z rysunkiem planu;
- 6) dopuszcza się realizację wydzielonych miejsc parkingowych.

§ 55. 1. Ustala się tereny ciągów pieszo-jezdnych, oznaczone symbolami od **1KPJ** do **6KPJ**.

2. W zakresie przeznaczenia terenów obowiązują następujące ustalenia:

- 1) przeznaczenie podstawowe terenów: ciągi pieszo-jezdne;
- 2) przeznaczenie uzupełniające: dystrybucyjne urządzenia infrastruktury technicznej, zieleń urządzona.

3. W zakresie zasad ochrony i kształtowania ładu przestrzennego oraz parametrów i wskaźników kształtowania zabudowy i zagospodarowania terenu obowiązują następujące ustalenia:

- 1) dla terenów **4KPJ, 5KPJ, 6KPJ** ustala się istniejącą szerokość ciągów pieszo-jezdnych w liniach rozgraniczających, zgodnie z rysunkiem planu;
- 2) dla terenu **3KPJ** szerokość ciągu pieszo-jezdnego w liniach rozgraniczających ustala się na 6 m, zgodnie z rysunkiem planu;
- 3) dla terenów **1KPJ, 2KPJ** szerokość ciągów pieszo-jezdnych w liniach rozgraniczających ustala się na 4 m, zgodnie z rysunkiem planu.

§ 56. 1. Ustala się tereny ciągów pieszych, oznaczone symbolami od **1KP** do **17KP**.

2. W zakresie przeznaczenia terenów obowiązują następujące ustalenia:

- 1) przeznaczenie podstawowe terenów: ciągi piesze;
- 2) przeznaczenie uzupełniające: dystrybucyjne urządzenia infrastruktury technicznej, zieleń urządzona.

2. W zakresie zasad ochrony i kształtowania ładu przestrzennego oraz parametrów i wskaźników kształtowania zabudowy i zagospodarowania terenu obowiązują następujące ustalenia:

- 1) dla terenów **5KP, 8KP, 9KP, 10KP, 11KP, 12KP, 14KP, 15KP, 16KP, 17KP** ustala się istniejącą szerokość ciągów pieszych w liniach rozgraniczających, zgodnie z rysunkiem planu;
- 2) dla terenu **6KP, 7KP** szerokość ciągów pieszych w liniach rozgraniczających ustala się na 6 m, zgodnie z rysunkiem planu;
- 3) dla terenów **1KP, 2KP, 3KP, 4KP** szerokość ciągów pieszych w liniach rozgraniczających ustala się na 5 m, zgodnie z rysunkiem planu;
- 4) dla terenu **13KP** szerokość ciągu pieszego w liniach rozgraniczających ustala się na 4 m, zgodnie z rysunkiem planu.

Rozdział 3. Ustalenia końcowe

§ 57. Stawkę procentową służącą naliczeniu opłaty, o której mowa w art. 36. ust. 4 ustawy z dnia 27 marca 2003 r. o planowaniu i zagospodarowaniu przestrzennym, ustala się w wysokości 30%.

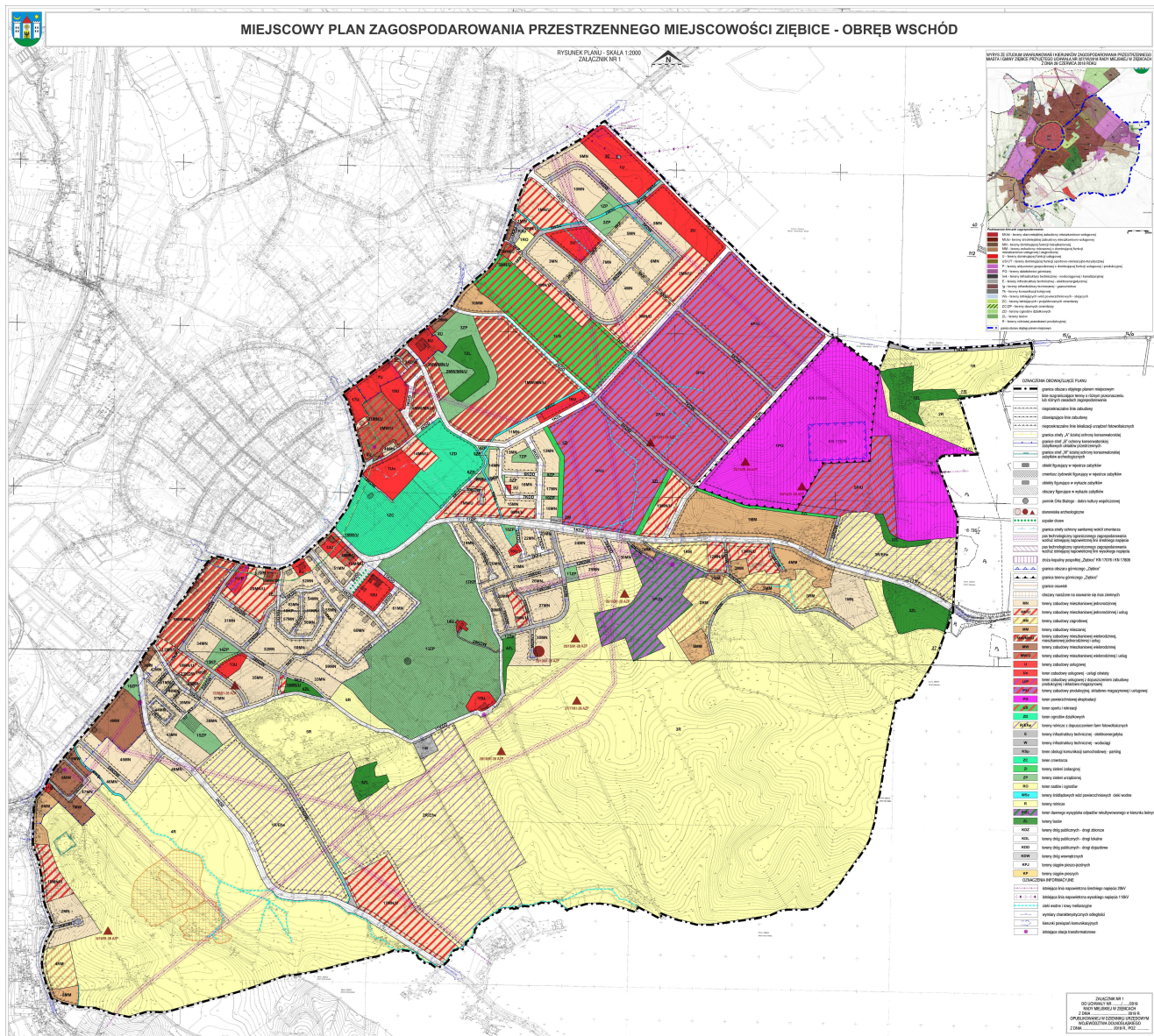
§ 58. Uchyła się uchwałę nr 65/VIII/2019 Rady Miejskiej w Ziębicach z dnia 27 czerwca 2019 r. w sprawie uchwalenia miejscowego planu zagospodarowania przestrzennego miejscowości Ziębice – obręb Wschód.

§ 59. Wykonanie niniejszej uchwały powierza się Burmistrzowi Ziębic.

§ 60. Uchwała wchodzi w życie po upływie 14 dni od dnia jej ogłoszenia w Dzienniku Urzędowym Województwa Dolnośląskiego.

Przewodnicząca Rady Miejskiej w Ziębicach:
A. Sobków

Załącznik Nr 1 do uchwały Nr 113/VIII/2019
Rady Miejskiej w Ziębicach
z dnia 28 listopada 2019 r.



Załącznik Nr 2 do uchwały Nr 113/VIII/2019
Rady Miejskiej w Ziębicach
z dnia 28 listopada 2019 r.

**ROZSTRZYGNIĘCIE O SPOSOBIE REALIZACJI ZAPISANYCH W PLANIE INWESTYCJI
Z ZAKRESU INFRASTRUKTURY TECHNICZNEJ, KTÓRE NALEŻĄ DO ZADAŃ WŁASNYCH
GMINY ORAZ O ZASADACH ICH FINANSOWANIA ZGODNIE Z PRZEPISAMI O FINANSACH
PUBLICZNYCH**

Na podstawie art. 20 ust. 1 ustawy z dnia 27 marca 2003 r. o planowaniu i zagospodarowaniu przestrzennym (tj. Dz. U. z 2018 r. poz. 1945 z późn. zm.), w związku z art. 7 ust. 1 pkt 2 i 3 ustawy z dnia 8 marca 1990 r. o samorządzie gminnym (tj. Dz. U. z 2019 r., poz. 506 z późn. zm.) i art. 216 ust. 2 pkt 1 ustawy z dnia 27 sierpnia 2009 r. o finansach publicznych (tj. Dz. U. z 2017 r. poz. 2077 z późn. zm.), Rada Miejska w Ziębicach rozstrzyga, co następuje:

1. Zgodnie z ustaleniami zawartymi w projekcie miejscowego planu zagospodarowania przestrzennego miejscowości Ziębice – obręb Wschód, przedmiotem rozstrzygnięcia są inwestycje z zakresu infrastruktury technicznej, które należą do zadań własnych gminy, polegające na:

- 1) modernizacji dróg zbiorczych oraz budowy lub modernizacji dróg lokalnych i dojazdowych, oznaczonych na rysunku planu symbolami KDZ, KDL i KDD;
- 2) rozbudowy sieci wodociągowej, kanalizacji deszczowej i sanitarnej.

2. Realizacja ww. zadań odbywać się będzie etapowo, zgodnie z wieloletnim planem inwestycyjnym i środkami finansowymi zapisanymi w budżecie.

3. Wykup terenów pod drogi nastąpi w trybie przepisów z zakresu gospodarki nieruchomościami, a realizacja inwestycji w trybie zamówień publicznych.

4. Koszt uzależniony będzie od cen materiałów i usług obowiązujących w czasie realizacji inwestycji i ustalony zostanie w drodze przetargu publicznego na wykonanie inwestycji.

5. Realizacja inwestycji zostanie sfinansowana z dochodów własnych gminy bądź innych źródeł finansowania przewidzianych przepisami ustawy o finansach publicznych.

Załącznik Nr 3 do uchwały Nr 113/VIII/2019
Rady Miejskiej w Ziębicach
z dnia 28 listopada 2019 r.

ROZSTRZYGNIECIE O SPOSOBIE ROZPATRZENIA UWAG WNIESIONYCH DO PROJEKTU MIEJSCOWEGO PLANU ZAGOSPODAROWANIA PRZESTRZENNEGO

Na podstawie art. 20 ust. 1 ustawy z 27 marca 2003 r. o planowaniu i zagospodarowaniu przestrzennym (tj. Dz.U. z 2018 r. poz. 1945 z późn. zm.) Rada Miejska w Ziębicach ustala, co następuje:

1. Do wyłożonego, w dniach od 27 grudnia 2018 r. do 23 stycznia 2019 r., do publicznego wglądu miejscowego planu zagospodarowania przestrzennego miejscowości Ziębice – obręb Wschód wraz z prognozą oddziaływania na środowisko wpłynęło:

- 1) pismo od mieszkańców miasta z dnia 30.01.2019 r. zawierające 1 uwagę, która nie została uwzględniona;
- 2) pismo od mieszkańca miasta z dnia 06.02.2019 r. zawierające 1 uwagę, uwzględnioną w całości.
W zakresie nieuwzględnionej przez Burmistrza Ziębic uwagi, Rada Miejska w Ziębicach postanawia przyjąć następujący sposób jej rozpatrzenia:

Ad. Pismo nr 1.

Treść uwagi:

Zwracamy się z prośbą o przekształcenie terenu działki nr 400 obręb Wschód, oznaczonej jako teren P/4 – teren zabudowy produkcyjnej na teren zabudowy jednorodzinnej.

Uwaga pozostaje nieuwzględniona

Uzasadnienie:

Studium uwarunkowań i kierunków zagospodarowania miasta i gminy Ziębice w miejscu lokalizacji działki objętej uwagą przewiduje przyszły kierunek rozwoju jako teren aktywności gospodarczej o dominującej funkcji usługowej i produkcyjnej (P). Z tego względu nie ma możliwości przeznaczenia działki nr 400 obręb Wschód pod budownictwo mieszkaniowe jednorodzinne w projekcie miejscowego planu. Projektowane przeznaczenie jest także podtrzymaniem zapisów dotychczas obowiązującego miejscowego planu zagospodarowania przestrzennego części miasta Ziębice (uchwała nr V/27/2011 Rady Miejskiej w Ziębicach z dnia 3 marca 2011 r.), przewidującego w tym miejscu rozwój aktywności gospodarczej.

2. Do ponownie wyłożonego, od 1 kwietnia 2019 r. do 22 kwietnia 2019 r., do publicznego wglądu projektu miejscowego planu zagospodarowania przestrzennego miejscowości Ziębice – obręb Wschód wraz z prognozą oddziaływania na środowisko nie wpłynęły uwagi, w związku z czym nie wystąpiła potrzeba rozstrzygnięć w powyższej sprawie.

3. Do ponownie wyłożonego, od 27 września 2019 r. do 18 października 2019 r., do publicznego wglądu projektu miejscowego planu zagospodarowania przestrzennego miejscowości Ziębice – obręb Wschód wraz z prognozą oddziaływania na środowisko nie wpłynęły uwagi, w związku z czym nie wystąpiła potrzeba rozstrzygnięć w powyższej sprawie.