



# DZIENNIK URZĘDOWY

## WOJEWÓDZTWA DOLNOŚLĄSKIEGO

---

Wrocław, dnia 12 października 2022 r.

Poz. 4901

### UCHWAŁA NR LXVIII/453/22 RADY MIEJSKIEJ W RADKOWIE

z dnia 30 września 2022 r.

#### **w sprawie uchwalenia miejscowego planu zagospodarowania przestrzennego dla obrębu Ścinawka Dolna oraz Suszyna – część II**

Na podstawie art. 18 ust. 2 pkt 5 i art. 40 ust. 1 i art. 41 ust. 1 ustawy z dnia 8 marca 1990 r. o samorządzie gminnym (Dz. U. z 2022 r., poz. 559, poz. 1005 i poz. 1079) oraz art. 20 ust. 1 i art. 29 ustawy z dnia 27 marca 2003 r. o planowaniu i zagospodarowaniu przestrzennym (Dz. U. 2022 r. poz. 503), w związku z uchwałą Rady Miejskiej w Radkowie nr LX/380/18 z dnia 30 lipca 2018 r., w sprawie przystąpienia do sporządzenia miejscowego planu zagospodarowania przestrzennego dla obrębu Ścinawka Dolna oraz Suszyna, po stwierdzeniu nie naruszania ustaleń studium uwarunkowań i kierunków zagospodarowania przestrzennego miasta i gminy Radków, przyjętego uchwałą nr LIX/373/18 z dnia 13 lipca 2018 r. ze zmianami, Rada Miejska w Radkowie uchwała co następuje:

**§ 1. 1.** Uchwała się miejscowy plan zagospodarowania przestrzennego dla obrębu Ścinawka Dolna oraz Suszyna – część II zwany dalej planem miejscowym.

2. Granice opracowania planu miejscowego oznaczono na rysunku planu miejscowego, stanowiącym jego załącznik nr 1.

3. Załącznikami do miejscowego planu są:

- 1) załącznik nr 1 – rysunek planu miejscowego w skali 1:2000;
- 2) załącznik nr 2 – rozstrzygnięcie o sposobie rozpatrzenia uwag do miejscowego planu zagospodarowania przestrzennego;
- 3) załącznik nr 3 – rozstrzygnięcie o sposobie realizacji inwestycji z zakresu infrastruktury technicznej, które należą do zadań własnych gminy, oraz zasadach ich finansowania;
- 4) załącznik nr 4 – dane przestrzenne utworzone dla planu miejscowego.

4. Następujące oznaczenia na rysunku planu miejscowego stanowią obowiązujące ustalenia planu miejscowego:

- 1) granice obszaru objętego planem miejscowym;
- 2) linie rozgraniczające tereny o różnym przeznaczeniu lub różnych zasadach zagospodarowania;
- 3) nieprzekraczalne linie zabudowy;
- 4) granice obszarów, na których rozmieszczone będą urządzenia wytwarzające energię z odnawialnych źródeł energii o mocy przekraczającej 100 kW tożsame z ich strefami ochronnymi związanymi z ograniczeniami w zabudowie oraz zagospodarowaniu;

5) symbole określające przeznaczenie terenu.

5. Z uwagi na niewystępowanie problematyki, w planie miejscowym nie określa się:

- 1) zasad kształtowania krajobrazu;
- 2) wymagań wynikających z potrzeb kształtowania przestrzeni publicznych;
- 3) granic i sposobów zagospodarowania terenów lub obiektów podlegających ochronie, na podstawie odrębnych przepisów, terenów górniczych, a także obszarów szczególnego zagrożenia powodzią, obszarów osuwania się mas ziemnych, krajobrazów priorytetowych określonych w audycie krajobrazowym oraz w planach zagospodarowania przestrzennego województwa;
- 4) szczegółowych zasad i warunków scalania i podziału nieruchomości objętych planem miejscowym;
- 5) szczególnych warunków zagospodarowania terenów oraz ograniczenia w ich użytkowaniu, w tym zakazu zabudowy;
- 6) sposobu i terminu tymczasowego zagospodarowania, urządzania i użytkowania terenów.

§ 2. Następujące określenia w planie miejscowym oznaczają:

- 1) **symbol** – oznaczenie terenu, w którym litery oznaczają przeznaczenie terenu;
- 2) **kategoria przeznaczenia terenu** – zestaw dopuszczonych przeznaczeń i zasad zagospodarowania terenu;
- 3) **nieprzekraczalna linia zabudowy** – linia na rysunku planu miejscowego ograniczająca część terenu, na której dopuszcza się wznoszenie budynków, linia ta nie dotyczy znajdujących się w granicach planu miejscowego: budowli, urządzeń budowlanych, obiektów małej architektury, części podziemnych budynków oraz zadaszeń nad wejściami do budynków, balkonów, wykuszy, loggii, gzymsów i okapów nieprzekraczających tej linii o więcej niż 2,0 m;
- 4) **powierzchnia zabudowy** – zajęta powierzchnia terenu wyznaczona w rzutowaniu pionowym przez zewnętrzne krawędzie zewnętrznych ścian budynków w stanie wykończonym, do powierzchni tej nie wlicza się części obiektów budowlanych niewystających ponad powierzchnię terenu a także ramp i schodów zewnętrznych oraz występow dachowych.

§ 3. W zakresie **zasad ochrony i kształtowania ład przestrzennego** ustala się:

- 1) nieprzekraczalne linie zabudowy, których przebieg wskazano na rysunku planu miejscowego;
- 2) dla nowych budynków zachowanie odległości nie mniejszej niż 6,0 m od granic wewnętrznych ciągów komunikacyjnych dla pojazdów i pieszych niewydzielonych w planie miejscowym;
- 3) ustala się maksymalną wysokość zabudowy dla budowli – 20,0 m, z zastrzeżeniem pkt 4;
- 4) maksymalna wysokość zabudowy dla budowli określona w pkt 3 nie dotyczy budowli służących łączności publicznej.

§ 4. W zakresie **zasad ochrony środowiska, przyrody i krajobrazu** na całym obszarze objętym planem miejscowym ustala się zakaz lokalizacji przedsięwzięć mogących zawsze znacząco oddziaływać na środowisko.

§ 5. W zakresie **zasad ochrony dziedzictwa kulturowego i zabytków, w tym krajobrazów kulturowych**:

- 1) dla całego obszaru objętego planem, w trakcie robót ziemnych lub w sposób przypadkowy, istnieje wysokie prawdopodobieństwo pozyskania zabytków archeologicznych;
- 2) zabytki archeologiczne, o których mowa w pkt 1:
  - a) podlegają ochronie prawnej na podstawie przepisów odrębnych,
  - b) wymagają postępowania zgodnie z przepisami odrębnymi.

§ 6. 1. W zakresie **zasad modernizacji, rozbudowy i budowy systemu komunikacji** ustala się:

- 1) powiązanie obszaru z zewnętrznym układem komunikacji drogowej poprzez istniejące działki drogowe bezpośrednio sąsiadujące z obszarem objętym planem miejscowym;

2) ustala się możliwość wydzielenia wewnętrznych ciągów komunikacyjnych dla pojazdów i pieszych w ramach ustalonego przeznaczenia o parametrach odpowiadającym parametrom dróg pożarowych ustalonych w przepisach odrębnych, o szerokości nie mniejszej niż 5,0 m.

2. Ustala się minimalną liczbę miejsc do parkowania w tym miejsca przeznaczone na parkowanie pojazdów zaopatrzonych w kartę parkingową: 3 miejsca dla całego obszaru objętego planem miejscowym.

3. Z pośród miejsc do parkowania, o których mowa w ust. 2, na obszarach i terenach innych niż drogi publiczne, strefy zamieszkania i strefy ruchu, ustala się przeznaczenie 1 miejsca na parkowanie pojazdów zaopatrzonych w kartę parkingową.

4. Miejsca do parkowania, o których mowa w ust. 3 należy urządzić:

- 1) w formie: placów postojowych;
- 2) w granicach obszaru objętego planem miejscowym.

**§ 7. W zakresie zasad modernizacji, rozbudowy i budowy systemu infrastruktury technicznej ustala się:**

- 1) ustala się zakaz lokalizacji infrastruktury pełniącej funkcję przesyłową;
- 2) dla infrastruktury pełniącej funkcję dystrybucyjną ustala się:
  - a) lokalizację nowych obiektów liniowych i sieci uzbrojenia terenu w sposób zapewniający dostęp w celu ich naprawy lub konserwacji bezpośrednio z dróg publicznych lub z innych dróg posiadających dostęp do drogi publicznej,
  - b) dopuszczenie rozbudowy oraz lokalizację nowych obiektów liniowych i sieci uzbrojenia terenu na całym obszarze objętym planem, przy czym lokalizacja tych obiektów nie może uniemożliwiać zagospodarowania terenu zgodnie z jego przeznaczeniem;
- 3) zapewnienie połączenia infrastruktury technicznej na obszarze objętym planem miejscowym z układem zewnętrznym, przy uwzględnieniu parametrów spójnych z parametrami układu zewnętrznego;
- 4) zaopatrzenie w wodę z sieci wodociągowej lub z ujęć indywidualnych;
- 5) w zakresie **odprowadzenia ścieków**:
  - a) bytowo-komunalny odprowadzenie ze wszystkich obiektów budowlanych:
    - do gminnej sieci kanalizacyjnej, zgodnie z wymogami przepisów odrębnych dotyczących gospodarki wodami,
    - do bezodpływowych zbiorników na nieczystości ciekłe,
    - do indywidualnych oczyszczalni ścieków,
  - b) innych niż bytowo-komunalne postępowanie zgodne z obowiązującymi przepisami odrębnymi;
- 6) w zakresie **odprowadzenia wód opadowych i roztopowych**:
  - a) odprowadzanie wód opadowych i roztopowych do kanalizacji deszczowej, zgodnie z przepisami odrębnymi,
  - b) dopuszcza się stosowanie studni chłonnych oraz odprowadzanie wód opadowych i roztopowych na nieutwardzony teren działki budowlanej;
- 7) w zakresie **zaopatrzenia w energię elektryczną**:
  - a) rozbudowę sieci dystrybucyjnej w postaci stacji transformatorowych oraz linii napowietrznych i doziemnych, zgodnie z przepisami odrębnymi,
  - b) zaopatrzenie odbiorców w energię elektryczną z elektroenergetycznej sieci dystrybucyjnej na warunkach określonych w przepisach odrębnych,
  - c) dopuszcza się przebudowę istniejącej sieci energetycznej kolidującej z projektowanym zagospodarowaniem i uzbrojeniem terenu;

8) w zakresie **zaopatrzenia w gaz**:

- a) dopuszcza się budowę, rozbudowę i przebudowę gazowej sieci dystrybucyjnej w postaci napowietrznej i doziemnej,
- b) dopuszcza się zaopatrzenie w gaz ze zbiorników zlokalizowanych w granicach działek;

9) w zakresie **zaopatrzenia w ciepło**:

- a) zaopatrzenie w ciepło z indywidualnych źródeł ciepła,
- b) zakaz realizacji napowietrznych sieci przesyłu ciepła,
- c) rodzaje paliw i instalacji, w których następuje spalanie, zgodne z ustaleniami aktów prawa miejscowego;

10) w zakresie **telekomunikacji** dopuszcza się rozbudowę i budowę sieci telekomunikacyjnych w postaci doziemnej i napowietrznej;

## 11) w zakresie melioracji dopuszcza się realizację nowych odcinków rowów melioracyjnych oraz poszerzanie, zmianę przebiegu lub zarurowanie odcinków istniejących rowów zgodnie z wymaganiami przepisów odrębnych;

12) w zakresie **gospodarki odpadami** należy postępować zgodnie z ustaleniami aktów prawa miejscowego.

**§ 8. W zakresie granic terenów pod budowę urządzeń, wytwarzających energię z odnawialnych źródeł energii o mocy przekraczającej 100 kW, oraz granic ich stref ochronnych związanych z ograniczeniami w zabudowie, zagospodarowaniu i użytkowaniu terenu oraz występowaniem znaczącego oddziaływania tych urządzeń na środowisko:**

- 1) ustala się granice obszarów, na których rozmieszczone będą urządzenia wytwarzające energię z odnawialnych źródeł energii o mocy przekraczającej 100 kW tożsame z ich strefami ochronnymi związanymi z ograniczeniami w zabudowie oraz zagospodarowaniu;
- 2) granice, o których mowa w pkt 1 oznaczono na rysunku planu miejscowego.

**§ 9. Dla terenu oznaczonego na rysunku planu miejscowego symbolem ES – tereny elektrowni słonecznych** ustala się:

## 1) kategorie przeznaczenia terenu:

- a) produkcja energii ze źródeł odnawialnych o mocy przekraczającej 100 kW,
- b) magazynowanie energii wytworzonej ze źródeł odnawialnych,
- c) budynki gospodarcze służące do obsługi terenu,
- d) komunikacja – przez co rozumie się niewydzielone drogi wewnętrzne, place, ciągi piesze i rowerowe, zespoły parkingowe, lokalizowane zgodnie z przepisami odrębnymi,
- e) zielen urządzona – przez co rozumie się zielen w układzie skończonej kompozycji o dowolnej wysokości;

## 2) parametry oraz wskaźniki kształtowania zabudowy i zagospodarowania terenu:

- a) minimalny udział powierzchni biologicznie czynnej dla terenu: 5%,
- b) maksymalna intensywność zabudowy działki budowlanej: 0,005,
- c) minimalna intensywność zabudowy działki budowlanej: 0,0001,
- d) stosunek powierzchni zabudowy do powierzchni działki nie większy niż: 0,005;

## 3) gabaryty i wysokość zabudowy:

- a) maksymalna wysokość zabudowy dla budynków: 8,0 m,
- b) geometria dachów: dowolna;

## 4) produkcję energii dopuszcza się wyłącznie z energii promieniowania słonecznego;

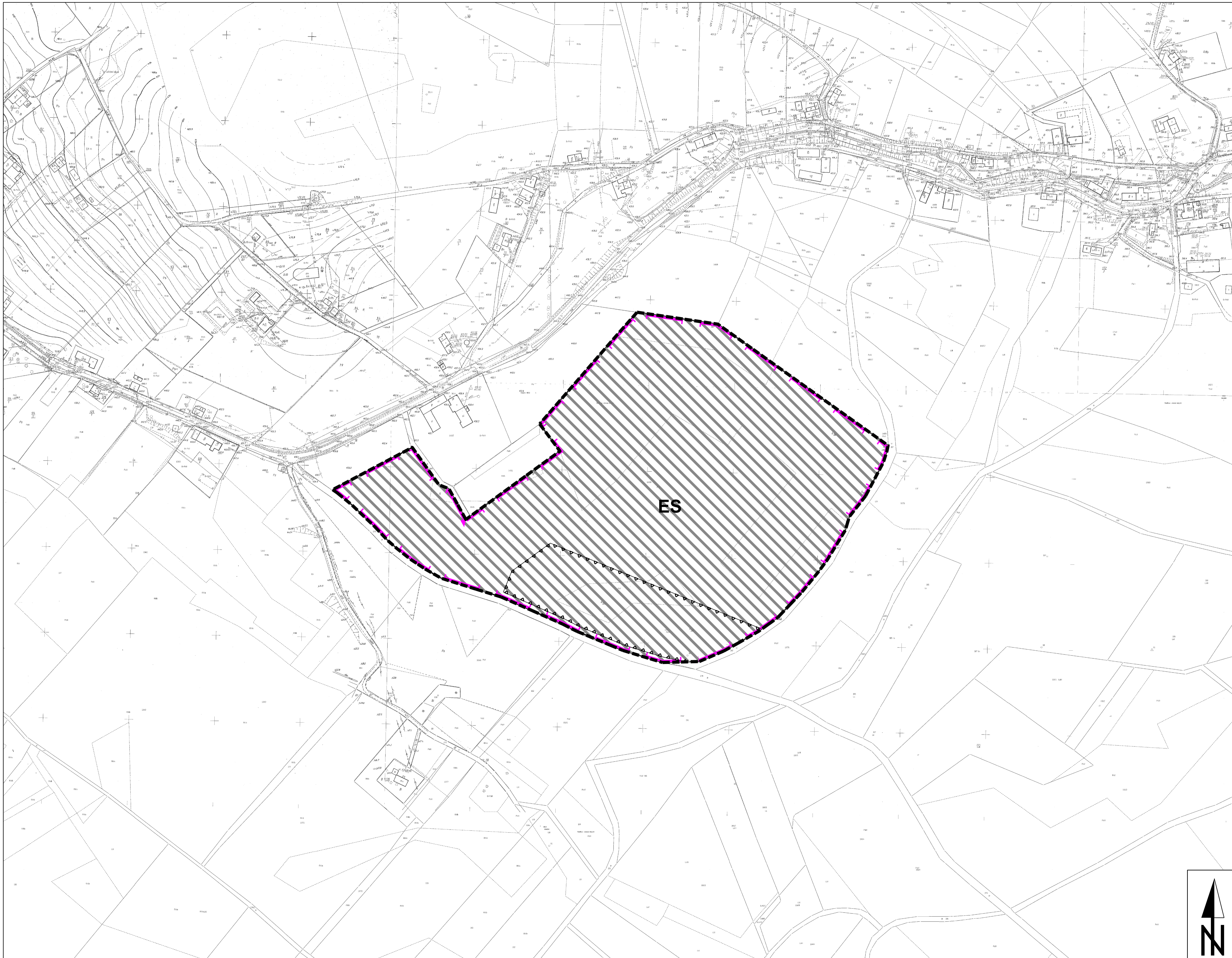
5) dla urządzeń wykorzystujących energię słońca ustala się nakaz stosowania rozwiązań ograniczających powstawanie zjawiska imitacji tafli wody.

§ 10. Ustala się następujące stawki procentowe, na podstawie których nalicza się jednorazową opłatę z tytułu wzrostu wartości terenu, określoną w art. 36 ust. 4 ustawy o planowaniu i zagospodarowaniu przestrzennym w wysokości 5% dla wszystkich terenów w granicach obszaru objętego planem miejscowym.

§ 11. Wykonanie uchwały powierza się Burmistrzowi Radkowa.

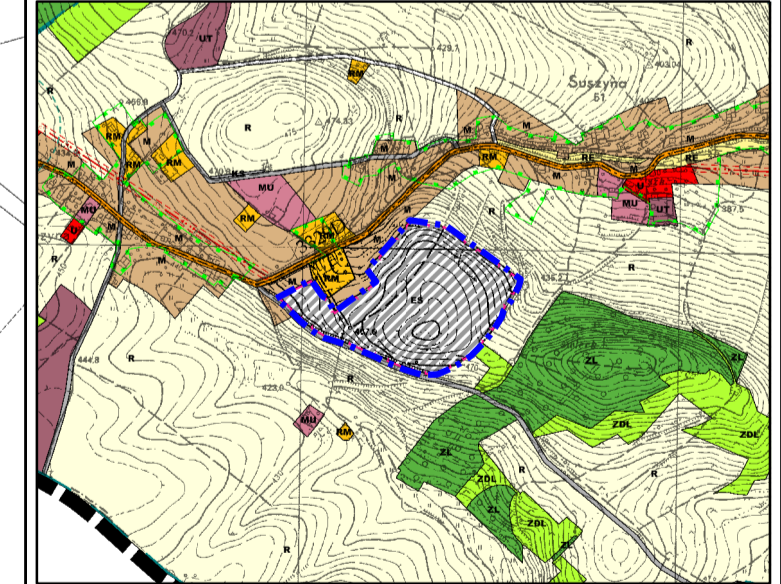
§ 12. Uchwała wchodzi w życie po upływie 14 dni od dnia jej ogłoszenia w Dzienniku Urzędowym Województwa Dolnośląskiego.

Przewodniczący Rady Miejskiej w Radkowie:  
**Aleksander Mielniczuk**



**LEGENDA**  
**OBOWIĄZUJĄCE USTALENIA PLANU:**  
 [Symbol: dashed line] granice obszaru objętego planem miejscowym  
 [Symbol: solid line] linie rozgraniczające tereny o różnym przeznaczeniu lub różnych zasadach zagospodarowania  
 [Symbol: dashed line with triangles] nieprzekraczalne linie zabudowy  
 [Symbol: hatched area] granice obszarów, na których rozmieszczone będą urządzenia wytwarzające energię z odnawialnych źródeł energii o mocy przekraczającej 100 kW tożsame z ich strefami ochronnymi związanymi z ograniczeniami w zabudowie oraz zagospodarowaniu i użytkowaniu terenu  
**SYMBOLE OKREŚLAJĄCE PRZEZNACZENIE TERENU:**  
 [Symbol: hatched area] ES tereny elektrowni słonecznych

WYRYS ZE:  
 - STUDIUM UWARUNKOWAŃ I KIERUNKÓW  
 ZAGOSPODAROWANIA PRZESTRZENNEGO  
 MIASTA I GMINY RADKÓW



[Symbol: dashed line] granice opracowania planu miejscowego

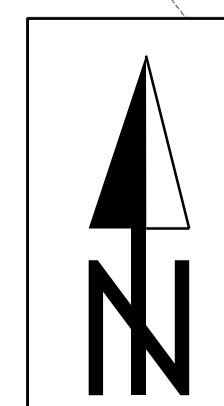
uchwała nr LIX/373/18 Rady Miejskiej w Radkowie z dnia 13 lipca 2018 r. ze zm.

**Miejscowy plan zagospodarowania przestrzennego dla obrębu Ścinawka Dolna oraz Suszyna - część II**

załącznik nr 1 do uchwały nr LXVIII/453/22 Rady Miejskiej w Radkowie z dnia 30 września 2022 r.

LICENCJA MAPY:  
 nr: GK.6642.3275.2018\_0208\_P  
 wydana przez: Starostę Kłodzkiego  
 dnia: 30.10.2018 r.

**SKALA 1:2000**  
 20 0 20 50 100 150 m



Załącznik Nr 2 do uchwały Nr LXVIII/453/22  
Rady Miejskiej w Radkowie  
z dnia 30 września 2022 r.

**Rozstrzygnięcie o sposobie rozpatrzenia uwag do projektu miejscowego planu zagospodarowania przestrzennego**

W nawiązaniu do art. 20 ust. 1 ustawy z dnia 27 marca 2003 r. o planowaniu i zagospodarowaniu przestrzennym (Dz. U. z 2022 r., poz. 503) Rada Miejska w Radkowie stwierdza, co następuje:

Nie rozstrzyga się o sposobie rozpatrzenia uwag do projektu uchwalenia miejscowego planu zagospodarowania przestrzennego dla obrębu Ścinawka Dolna Suszyna – część II, w związku z nie złożeniem przez zainteresowanych uwag do wyłożonego do publicznego wglądu projektu planu.

Załącznik Nr 3 do uchwały Nr LXVIII/453/22  
Rady Miejskiej w Radkowie  
z dnia 30 września 2022 r.

**Rozstrzygnięcie o sposobie realizacji inwestycji z zakresu infrastruktury technicznej, które należą do zadań własnych gminy, oraz zasadach ich finansowania**

Inwestycje z zakresu infrastruktury technicznej, które należą do zadań własnych gminy będą finansowane z budżetu gminy, w tym ze środków pozyskiwanych z funduszy Unii Europejskiej, a także ze środków zewnętrznych.



Załącznik Nr 4 do uchwały Nr LXVIII/453/22  
Rady Miejskiej w Radkowie  
z dnia 30 września 2022 r.  
Zalacznik4.gml

**Dane przestrzenne utworzone dla planu miejscowego**