



DZIENNIK URZĘDOWY

WOJEWÓDZTWA DOLNOŚLĄSKIEGO

Wrocław, dnia 24 czerwca 2019 r.

Poz. 3959

UCHWAŁA NR XIV/87/19 RADY MIEJSKIEJ W BOGATYNI

z dnia 5 czerwca 2019 r.

w sprawie uchwalenia miejscowego planu zagospodarowania przestrzennego dla wyodrębnionych obszarów w mieście i gminie Bogatynia - obszary 2 i 3

Na podstawie art. 18 ust. 2 pkt 5 ustawy z dnia 8 marca 1990 roku o samorządzie gminnym (t.j. Dz. U. z 2019 r., poz. 506), art. 20 ust. 1 ustawy z dnia 27 marca 2003 roku o planowaniu i zagospodarowaniu przestrzennym (t.j. Dz. U. z 2018 r. poz. 1945 za zm.) oraz w związku z uchwałą nr LX/504/17 Rady Miejskiej w Bogatyni z dnia 18 lipca 2017 r. w sprawie przystąpienia do sporządzenia miejscowego planu zagospodarowania przestrzennego dla wyodrębnionych obszarów w mieście i gminie Bogatynia i uchwałą nr LXXIV/602/18 Rady Miejskiej w Bogatyni z dnia 1 marca 2018 r. w sprawie zmiany uchwały nr LX/504/17 z dnia 18 lipca 2017 r. Rady Miejskiej w Bogatyni oraz uchwałą nr LXXXVIII/672/18 Rady Miejskiej w Bogatyni z dnia 5 października 2018 r. w sprawie zmiany uchwały nr LX/504/17 Rady Miejskiej w Bogatyni z dnia 18 lipca 2017 r. w sprawie przystąpienia do sporządzenia miejscowego planu zagospodarowania przestrzennego dla wyodrębnionych obszarów w mieście i gminie Bogatynia, po stwierdzeniu, że ustalenia projektu planu miejscowego nie naruszają ustaleń studium uwarunkowań i kierunków zagospodarowania przestrzennego miasta i gminy Bogatynia, uchwalonego uchwałą LV/459/17 Rady Miejskiej w Bogatyni z dnia 28 marca 2017 r., Rada Miejska w Bogatyni uchwała, co następuje:

Rozdział 1. Ustalenia ogólne

§ 1. 1. Uchwała się miejscowy plan zagospodarowania przestrzennego dla wyodrębnionych obszarów w mieście i gminie Bogatynia, zwany dalej planem miejscowym.

2. Przebieg granic obszarów objętych planem miejscowym przedstawiono na rysunku planu miejscowego w skali 1:2000, z podziałem na części: 1.1, 1.2.

§ 2. Załącznikami do niniejszej uchwały są:

- 1) rysunek planu miejscowego, o którym mowa §1 ust. 2, stanowiący załącznik nr 1, z podziałem na części: 1.1, 1.2;
- 2) rozstrzygnięcie o sposobie rozpatrzenia uwag wniesionych do wyłożonego do publicznego wglądu projektu planu miejscowego, stanowiące załącznik nr 2;
- 3) rozstrzygnięcie o sposobie realizacji zapisanych w planie miejscowym inwestycji z zakresu infrastruktury technicznej, które należą do zadań własnych gminy, oraz zasadach ich finansowania, zgodnie z przepisami o finansach publicznych, stanowiące załącznik nr 3.

§ 3. Zgodnie z problematyką planu miejscowego oraz z lokalnymi uwarunkowaniami występującymi na obszarze objętym planem miejscowym, nie ustala się:

- 1) zasad ochrony dóbr kultury współczesnej;
- 2) granic i sposobów zagospodarowania obszarów osuwania się mas ziemnych, krajobrazów priorytetowych określonych w audycie krajobrazowym oraz w planie zagospodarowania przestrzennego województwa.

§ 4. Następujące określenia stosowane w uchwale oznaczają:

- 1) dach płaski - dach o nachyleniu głównych połaci dachowych pod kątem mniejszym niż 12 stopni;
- 2) dach symetryczny – dach o jednakowym kącie pochylenia głównych połaci dachowych;
- 3) nieprzekraczalna linia zabudowy – linia ograniczająca fragment terenu, na którym dopuszcza się lokalizację budynków oraz budowli naziemnych; linia ta nie dotyczy podziemnych części budynków i budowli, instalacji przemysłowych i przenośników taśmowych, terenowych miejsc postojowych, dróg wewnętrznych a także sieci i urządzeń infrastruktury technicznej;
- 4) teren – fragment obszaru objętego planem miejscowym wyznaczony na rysunku planu miejscowego liniami rozgraniczającymi, oznaczony symbolem identyfikacyjnym terenu.

§ 5. 1. Następujące oznaczenia zawarte na rysunku planu miejscowego stanowią ustalenia planu miejscowego:

- 1) granica obszaru objętego planem miejscowym;
- 2) linia rozgraniczająca tereny o różnym przeznaczeniu;
- 3) symbol identyfikacyjny terenu;
- 4) nieprzekraczalna linia zabudowy;
- 5) przeznaczenie terenu:
 - a) P1 – teren obiektów produkcyjnych, składów i magazynów,
 - b) P2 – teren przemysłu energetycznego,
 - c) Z – teren zieleni nieurządzonej,
 - d) ZL – teren lasów,
 - e) E - teren infrastruktury technicznej - elektroenergetyka,
 - f) W - teren infrastruktury technicznej - wodociągi,
 - g) KDG – teren drogi publicznej – klasy głównej,
 - h) KDD – teren drogi publicznej – klasy dojazdowej.

2. Pozostałe oznaczenia graficzne zawarte na rysunku planu miejscowego mają charakter informacyjny i nie stanowią ustaleń planu miejscowego.

§ 6. Ustala się stawki procentowe stanowiące podstawę do naliczenia opłaty, o której mowa w art. 36 ust. 4 ustawy z dnia 27 marca 2003r. o planowaniu i zagospodarowaniu przestrzennym w wysokości:

- 1) dla terenów oznaczonych symbolami 1-P1, 2-P1, 1-P2 w wysokości 30%;
- 2) dla pozostałych terenów w wysokości 1%.

Rozdział 2.

Ustalenia dotyczące ochrony i kształtowania ład przestrzennego, ochrony środowiska, przyrody i krajobrazu

§ 7. 1. Część obszaru objętego planem miejscowym, określona na rysunku planu miejscowego nr 1.2 położona jest w granicach Specjalnego Obszaru Ochrony Natura 2000 PLH020066 „Przełomowa Dolina Nysy Łużyckiej” w związku z powyższym należy uwzględnić ograniczenia w użytkowaniu i zagospodarowaniu terenów wynikające z przepisów odrębnych dotyczących tego obszaru.

2. Część obszaru objętego planem miejscowym, określona na rysunku planu miejscowego nr 1.1 położona jest w granicach:

- 1) obszaru górniczego „Turoszów – Bogatynia I”;
 - 2) terenu górniczego „Turoszów – Bogatynia I”.
3. Wzdłuż dystrybucyjnych linii elektroenergetycznych:
- 1) wysokiego napięcia 110 kV należy uwzględnić pasy technologiczne o szerokości do 40 m, do 20 m od osi linii w obu kierunkach, w których występują ograniczenia w zabudowie i zagospodarowaniu terenu, zgodnie z przepisami odrębnymi;
 - 2) średniego napięcia 20 kV należy uwzględnić pasy technologiczne o szerokości do 15 m, do 7,5 m od osi linii w obu kierunkach, w których występują ograniczenia w zabudowie i zagospodarowaniu terenu, zgodnie z przepisami odrębnymi.
4. Dopuszcza się lokalizację budynków w odległości 1,5 m od granicy sąsiedniej działki budowlanej lub bezpośrednio przy tej granicy.
5. Ustala się obowiązek zagospodarowania powierzchni biologicznie czynnych w formie zieleni urządzonej.

Rozdział 3.

Ustalenia dotyczące ochrony dziedzictwa kulturowego

§ 8. Postępowanie z przedmiotami lub obiektami o cechach zabytkowych odkrytymi w trakcie prowadzenia robót budowlanych lub prac ziemnych należy prowadzić z uwzględnieniem obowiązujących przepisów odrębnych.

Rozdział 4.

Ustalenia dotyczące szczegółowych zasad i warunków scalania i podziału nieruchomości

§ 9. Ustala się następujące zasady i warunki scalania i podziału nieruchomości:

- 1) powierzchnia działki nie może być mniejsza niż 2 m²;
- 2) szerokość frontu działki nie może być mniejsza niż 1 m;
- 3) kąt położenia granicy działki w stosunku do pasa drogowego powinien zawierać się w przedziale od 45° do 135°.

Rozdział 5.

Ustalenia dotyczące zasad modernizacji, rozbudowy i budowy systemów infrastruktury technicznej

§ 10. 1. W zakresie zasad obsługi infrastruktury technicznej ustala się:

- 1) zaopatrzenie w wodę z sieci wodociągowej z zastrzeżeniem ust. 2;
- 2) odprowadzanie ścieków komunalnych do miejskiej sieci kanalizacyjnej z zastrzeżeniem ust. 2;
- 3) odprowadzanie wód opadowych i roztopowych do sieci kanalizacji deszczowej lub ich zagospodarowanie w obrębie działki budowlanej, zgodnie z przepisami odrębnymi;
- 4) prowadzenie zorganizowanej gospodarki odpadami, zgodnie z przepisami odrębnymi;
- 5) zaopatrzenie w energię elektryczną z sieci elektroenergetycznej z zastrzeżeniem ust. 3;
- 6) zaopatrzenie w ciepło z grupowych lub indywidualnych źródeł ciepła, nie powodujących przekroczeń norm emisji spalin, zgodnie z ustaleniami uchwały Sejmiku Województwa Dolnośląskiego z dnia 30 listopada 2017 r. w sprawie wprowadzenia na obszarze województwa dolnośląskiego, z wyłączeniem Gminy Wrocław i uzdrowisk, ograniczeń i zakazów w zakresie eksploatacji instalacji, w których następuje spalanie paliw z zastrzeżeniem ust. 3.

2. W zakresie zasad zaopatrzenia w wodę oraz odprowadzania ścieków komunalnych, o których mowa w ust. 1 pkt 1 i pkt 2 dopuszcza się realizację rozwiązań indywidualnych, zgodnie z przepisami odrębnymi.

3. W zakresie zasad zaopatrzenia w energię elektryczną oraz zaopatrzenia w ciepło, o których mowa w ust. 1 pkt 5 i pkt 6 dopuszcza się zaopatrzenie z odnawialnych źródeł energii o mocy nie przekraczającej 100 kW, z wyłączeniem elektrowni wiatrowych.

4. Przewody telekomunikacyjne należy realizować, jako podziemne.

5. Dopuszcza się sytuowanie urządzeń oraz dystrybucyjnych sieci infrastruktury technicznej na wszystkich terenach, o ile ustalenia Rozdziału 7. nie stanowią inaczej, a lokalizacja tych urządzeń i sieci nie koliduje z istniejącymi lub projektowanymi elementami zagospodarowania terenów oraz jest zgodna z przepisami odrębnymi.

Rozdział 6.

Ustalenia dotyczące zasad modernizacji, rozbudowy i budowy systemu komunikacji

§ 11. 1. Ustala się lokalizację dróg publicznych:

- 1) klasy głównej – KDG (droga wojewódzka nr 352, w ciągu ul. Zgorzeleckiej);
- 2) klasy dojazdowej – KDD.

2. Dopuszcza się wydzielanie dróg wewnętrznych na terenach 1-P1, 1-P2.

3. Szczegółowe ustalenia dotyczące dróg publicznych, o których mowa w ust. 1 oraz dróg wewnętrznych, o których mowa w ust. 2, sformułowano w ustaleniach Rozdziału 7.

4. Obsługa komunikacyjna terenów w obszarze objętym planem miejscowym z przyległych dróg publicznych, na zasadach określonych w przepisach odrębnych.

5. W zakresie minimalnej liczby miejsc do parkowania oraz sposobu ich realizacji ustala się:

- 1) miejsca postojowe dla samochodów należy realizować jako terenowe miejsca postojowe w formie parkingów lub jako miejsca postojowe w budynkach;
- 2) ustala się obowiązek realizacji co najmniej 0,5 stanowiska postojowego na jedno miejsce pracy na jednej zmianie,
- 3) liczba stanowisk postojowych przeznaczonych do parkowania pojazdów zaopatrzonych w kartę parkingową nie może być mniejsza niż:
 - a) 1 stanowisko, – jeżeli liczba stanowisk wynosi 6-15,
 - b) 2 stanowiska, – jeżeli liczba stanowisk wynosi 16-40,
 - c) 3 stanowiska, – jeżeli liczba stanowisk wynosi 41-100,
 - d) 4% ogólnej liczby stanowisk, jeżeli liczba stanowisk wynosi więcej niż 100.

Rozdział 7.

Ustalenia szczegółowe dla terenów

§ 12.1. Dla terenów oznaczonych na rysunku planu miejscowego symbolami **1-P1**, **2-P1** ustala się przeznaczenie: teren obiektów produkcyjnych, składów i magazynów.

2. W ramach przeznaczenia terenu, o którym mowa w ust. 1 dopuszcza się sytuowanie elementów zagospodarowania terenu zapewniających prawidłowe korzystanie z terenu zgodnie z jego przeznaczeniem, jak miejsca postojowe, place manewrowe dla samochodów, dojścia i dojazdy, urządzenia budowlane, zieleń, zbiorniki wodne.

3. Dla terenów, o których mowa w ust. 1 w zakresie zasad kształtowania zabudowy ustala się:

- 1) wysokość zabudowy:
 - a) dla budynków do 30 m,
 - b) dla budowli do 30 m;
- 2) forma dachu:
 - a) dachy płaskie,
 - b) dachy kolebkowe,
 - c) dachy dwu lub wielospadowe, o nachyleniu głównych połaci dachowych pod kątem od 12 do 45 stopni.

4. Dla terenów, o których mowa w ust. 1 w zakresie zasad zagospodarowania terenu ustala się:

- 1) dla terenu 1-P1 ustala się nieprzekraczalne linie zabudowy o przebiegu pokazanym na rysunku planu miejscowego, w odległości nie mniejszej niż:
 - a) 8 m od linii rozgraniczającej z terenem 1-KDG,
 - b) 11 m od linii rozgraniczającej z terenem 1-KDD,
 - c) 15 m od linii rozgraniczającej z terenem 2-KDD,
 - d) 6 m od linii rozgraniczającej z terenem 3-KDD;
- 2) dla terenu 2-P1 ustala się nieprzekraczalną linię zabudowy o przebiegu pokazanym na rysunku planu miejscowego, w odległości 6 m od linii rozgraniczającej z terenem 3-KDD;
- 3) ustala się wskaźniki zagospodarowania terenu dla działek budowlanych:
 - a) wskaźnik intensywności zabudowy: od 0,05 do 0,80,
 - b) maksymalna wielkość powierzchni zabudowy: 80%,
 - c) minimalny udział powierzchni biologicznie czynnej: 15%;
- 4) na terenie 1-P1 zlokalizowane są ciekły wodne, oznaczone na rysunku planu miejscowego, dla których obowiązują następujące ustalenia:
 - a) projektowane inwestycje powinny uwzględniać przebieg istniejących cieków wodnych,
 - b) dopuszcza się zmianę przebiegu lub skanalizowanie istniejących cieków wodnych jeżeli ich lokalizacja koliduje z projektowanymi elementami zagospodarowania terenu, pod warunkiem zachowania ich ciągłości i przepustowości;
- 5) dla terenu 1-P1 dopuszcza się wydzielanie dróg wewnętrznych o szerokości nie mniejszej niż 6 m.

5. Dla terenów, o których mowa w ust. 1 ustala się sytuowanie przenośników taśmowych oraz instalacji i urządzeń związanych z funkcjonowaniem Elektrowni Turów i Kopalni Węgla Brunatnego Turów.

§ 13. 1. Dla terenu oznaczonego na rysunku planu miejscowego symbolem **1-P2** ustala się przeznaczenie: teren przemysłu energetycznego.

2. W ramach przeznaczenia terenu, o którym mowa w ust. 1 dopuszcza się sytuowanie elementów zagospodarowania terenu zapewniających prawidłowe korzystanie z terenu zgodnie z jego przeznaczeniem, jak miejsca postojowe, place manewrowe dla samochodów, dojścia i dojazdy, urządzenia budowlane, zieleń.

3. Dla terenu, o którym mowa w ust. 1 w zakresie zasad kształtowania zabudowy ustala się:

- 1) wysokość zabudowy:
 - a) dla budynków do 15 m,
 - b) dla budowli do 15 m;
- 2) forma dachu:
 - a) dachy płaskie,
 - b) dachy kolebkowe,
 - c) dachy dwu lub wielospadowe, o nachyleniu głównych połaci dachowych pod kątem od 12 do 45 stopni.

4. Dla terenu, o którym mowa w ust. 1 w zakresie zasad zagospodarowania terenu ustala się:

- 1) ustala się nieprzekraczalne linie zabudowy o przebiegu pokazanym na rysunku planu miejscowego, w odległości nie mniejszej niż:
 - a) 6 m od linii rozgraniczającej z terenem 4-KDD,
 - b) 12 m od linii rozgraniczającej z terenem 1-ZL,
 - c) 10 m od granicy obszaru kolejowego położonego poza granicą obszaru objętego planem miejscowym;

2) ustala się wskaźniki zagospodarowania terenu dla działek budowlanych:

- a) wskaźnik intensywności zabudowy: od 0,00 do 0,05,
- b) maksymalna wielkość powierzchni zabudowy: 5%,
- c) minimalny udział powierzchni biologicznie czynnej: 20%;

3) dopuszcza się wydzielenie dróg wewnętrznych o szerokości nie mniejszej niż 6 m;

5. Dla terenu, o którym mowa w ust. 1 dopuszcza się realizację tymczasowych budynków i budowli związanych z rozbudową elektrowni Turów na czas rozbudowy elektrowni Turów.

6. Dla tymczasowych budynków i budowli, o których mowa w ust. 5 nie obowiązują ustalenia ust. 4 pkt 2 lit a i lit b.

§ 14. 1. Dla terenu oznaczonego na rysunku planu miejscowego symbolem **1-Z** ustala się przeznaczenie: teren zieleni nieurządzonej.

2. Dla terenów, o których mowa w ust. 1 ustala się zakaz zabudowy, z wyłączeniem realizacji:

- 1) obiektów małej architektury;
- 2) ciągów pieszo - rowerowych;
- 3) sieci infrastruktury technicznej.

§ 15. 1. Dla terenu oznaczonego na rysunku planu miejscowego symbolem **1-ZL** ustala się przeznaczenie: teren lasów.

2. Dla terenu, o którym mowa w ust. 1 dopuszcza się realizację zagospodarowania związanego z gospodarką leśną, zgodnie z przepisami odrębnymi.

§ 16. 1. Dla terenu oznaczonego na rysunku planu miejscowego symbolem **1-KDG** ustala się przeznaczenie: teren drogi publicznej - klasy głównej.

2. Dla terenu, o którym mowa w ust. 1 obowiązują linie rozgraniczające w dotychczasowej szerokości pasa drogowego, zgodnie z rysunkiem planu miejscowego.

1. Dla terenu, o którym mowa w ust. 1 dopuszcza się sytuowanie przenośników taśmowych oraz instalacji przemysłowych związanych z funkcjonowaniem Elektrowni Turów i Kopalni Węgla Brunatnego Turów, zgodnie z przepisami odrębnymi.

2. Teren, o którym mowa w ust. 1 przeznaczony jest dla rozmieszczenia inwestycji celu publicznego o znaczeniu ponadlokalnym.

§ 17. 1. Dla terenów oznaczonych na rysunku planu miejscowego symbolami **1-KDD, 2-KDD, 3-KDD, 4-KDD** ustala się przeznaczenie: teren drogi publicznej - klasy dojazdowej.

2. Dla terenów, o których mowa w ust. 1 obowiązuje zmienna szerokość w liniach rozgraniczających, zgodnie z rysunkiem planu miejscowego, nie mniejsza niż:

- 1) 7 m - dla terenu 2-KDD;
- 2) 13 m - dla terenu 3-KDD;
- 3) 5 m - dla terenu 4-KDD.

3. Dla terenu, 3-KDD dopuszcza się sytuowanie przenośników taśmowych oraz instalacji przemysłowych związanych z funkcjonowaniem Elektrowni Turów i Kopalni Węgla Brunatnego Turów.

4. Tereny, o których mowa w ust. 1 przeznaczone są dla rozmieszczenia inwestycji celu publicznego o znaczeniu lokalnym.

§ 18. 1. Dla terenu oznaczonego na rysunku planu miejscowego symbolem **1-E** ustala się przeznaczenie: teren infrastruktury technicznej - elektroenergetyka.

2. Dla terenu, o którym mowa w ust. 1 ustala się sytuowanie urządzeń oraz sieci infrastruktury technicznej służących zaopatrzeniu w energię elektryczną.

3. Dla terenu, o którym mowa w ust. 1 ustala się następujące zasady kształtowania zabudowy:

- 1) wysokość zabudowy: do 12 m;
- 2) forma dachu:
 - a) dachy płaskie,
 - b) dachy kolebkowe,
 - c) dachy dwu lub wielospadowe, o nachyleniu głównych połaci dachowych pod kątem od 12 do 45 stopni.

4. Dla terenu, o którym mowa w ust. 1 ustala się następujące wskaźniki zagospodarowania terenu dla działki budowlanej:

- 1) maksymalna wielkość powierzchni zabudowy: 80%;
- 2) minimalny udział powierzchni biologicznie czynnej: 10%.

§ 19. 1. Dla terenu oznaczonego na rysunku planu miejscowego symbolem **1-W** ustala się przeznaczenie: teren infrastruktury technicznej - wodociągi.

2. Dla terenu, o którym mowa w ust. 1 ustala się sytuowanie urządzeń oraz sieci infrastruktury technicznej służących zaopatrzeniu w wodę.

3. Dla terenu, o którym mowa w ust. 1 ustala się następujące zasady kształtowania zabudowy:

- 1) wysokość zabudowy: do 6 m;
- 2) forma dachu:
 - a) dachy płaskie,
 - b) dachy kolebkowe,
 - c) dachy dwu lub wielospadowe, o nachyleniu głównych połaci dachowych pod kątem od 12 do 45 stopni.

4. Dla terenu, o którym mowa w ust. 1 ustala się następujące wskaźniki zagospodarowania terenu dla działki budowlanej:

- 1) maksymalna wielkość powierzchni zabudowy: 80%;
- 2) minimalny udział powierzchni biologicznie czynnej: 10%.

Rozdział 8. **Ustalenia końcowe**

§ 20. Wykonanie niniejszej uchwały powierza się Burmistrzowi Miasta i Gminy Bogatynia.

§ 21. Uchwała wchodzi w życie po upływie 14 dni od daty jej publikacji w Dzienniku Urzędowym Województwa Dolnośląskiego.

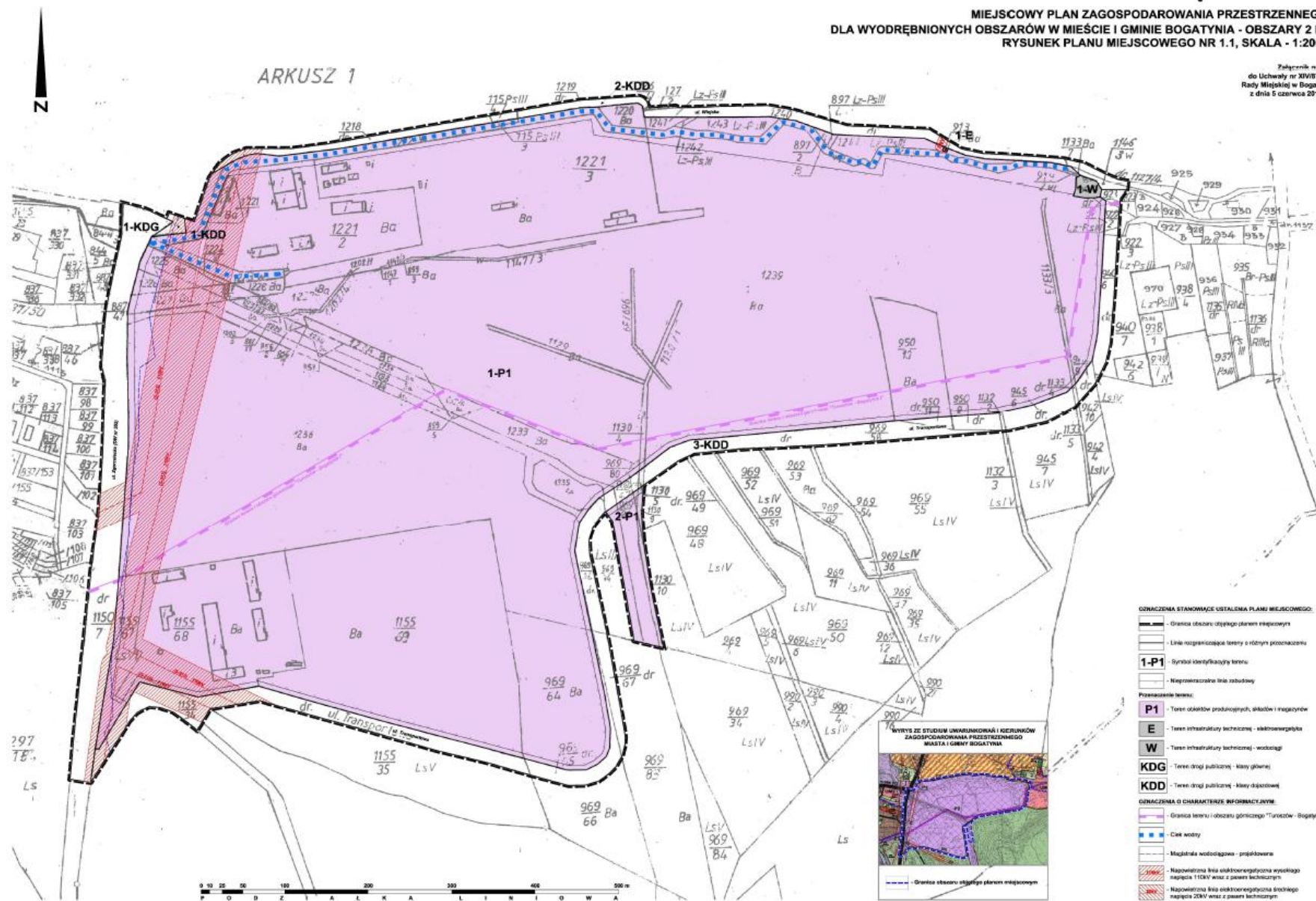
Przewodnicząca Rady Miejskiej w Bogatyni:
D. Bojakowska

Załącznik nr 1.1 do uchwały nr XIV/87/19
Rady Miejskiej w Bogatyni z dnia 5 czerwca 2019 r.

MIASTO BOGATYNIA - OBREB ZATONIE

MIĘSCOWY PLAN ZAGOSPODAROWANIA PRZESTRZENNEGO
DLA WYODRĘBNIONYCH OBSZARÓW W MIEŚCIE I GMINIE BOGATYNIA - OBSZARY 2 I 3
RYSUNEK PLANU MIĘSCOWEGO NR 1.1, SKALA - 1:2000

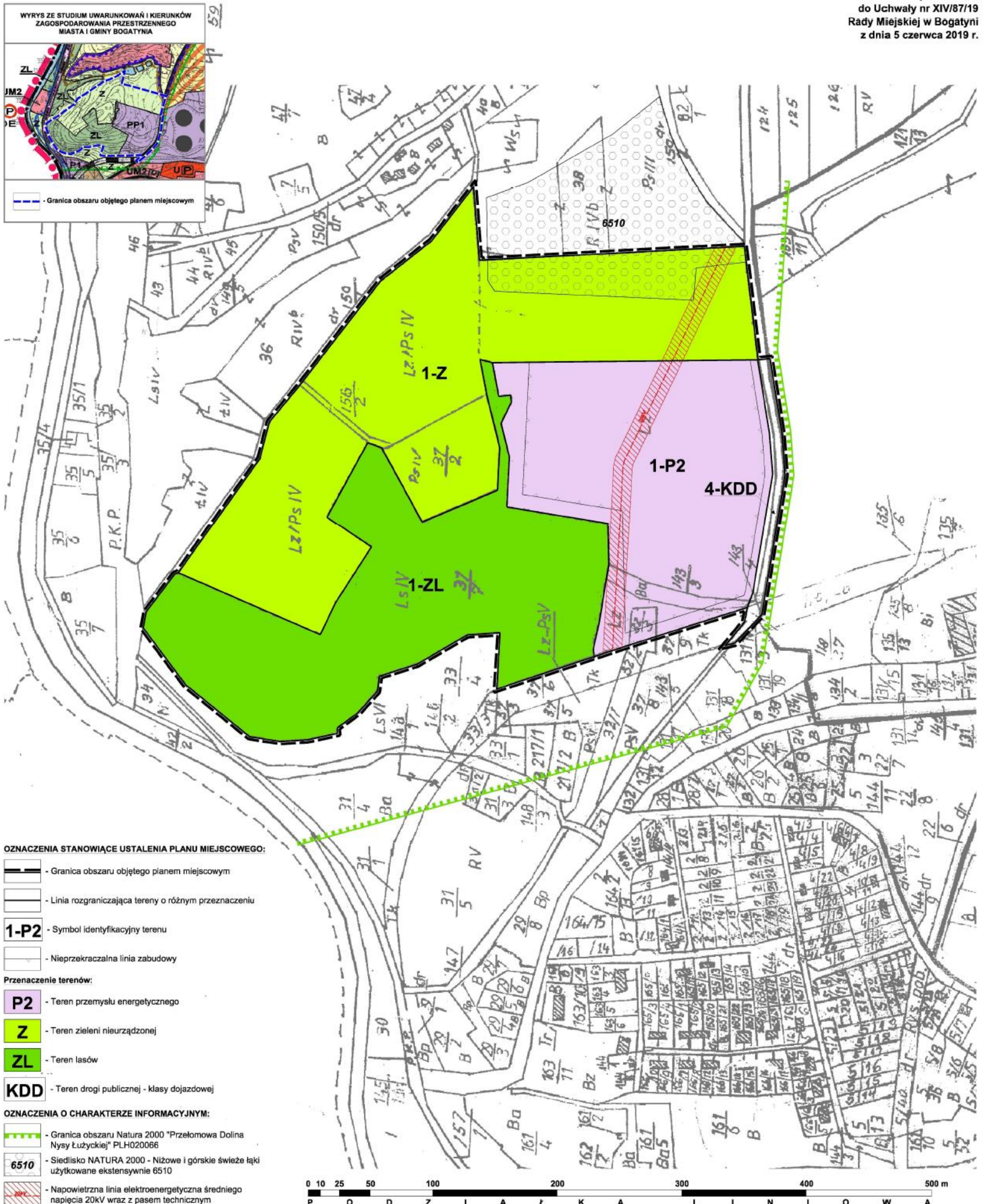
Załącznik nr 1.1
do Uchwały nr XIV/87/19
Rady Miejskiej w Bogatyni
z dnia 5 czerwca 2019 r.



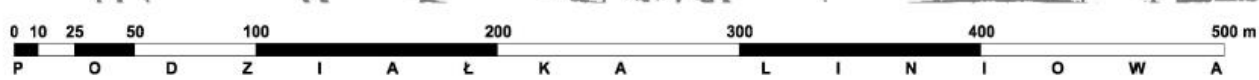
MIASTO BOGATYNIA - OBREB TRZCINIEC

MIEJSCOWY PLAN ZAGOSPODAROWANIA PRZESTRZENNEGO DLA WYODRĘBNIONYCH OBSZARÓW W MIEŚCIE I GMINIE BOGATYNIA - OBSZARY 2 I 3 RYSUNEK PLANU MIEJSCOWEGO NR 1.2, SKALA - 1:2000

Załącznik nr 1.2
do Uchwały nr XIV/87/19
Rady Miejskiej w Bogatyni
z dnia 5 czerwca 2019 r.



- OZNACZENIA STANOWIĄCE USTALENIA PLANU MIEJSCOWEGO:**
- Granica obszaru objętego planem miejscowym
 - Linia rozgraniczająca tereny o różnym przeznaczeniu
 - 1-P2** - Symbol identyfikacyjny terenu
 - Nieprzekraczalna linia zabudowy
- Przeznaczenie terenów:**
- P2** - Teren przemysłu energetycznego
 - Z** - Teren zieleni nieurządzonej
 - ZL** - Teren lasów
 - KDD** - Teren drogi publicznej - klasy dojazdowej
- OZNACZENIA O CHARAKTERZE INFORMACYJNYM:**
- Granica obszaru Natura 2000 "Przełomowa Dolina Nysy Łużyckiej" PLH020066
 - 6510** - Siedlisko NATURA 2000 - Niżowe i górskie świeże łąki użytkowane ekstensywnie 6510
 - Napowietrzna linia elektroenergetyczna średniego napięcia 20kV wraz z pasem technicznym



Załącznik nr 2 do uchwały nr XIV/87/19
Rady Miejskiej w Bogatyni z dnia 5 czerwca 2019 r.

ROZSTRZYGNIECIE
o sposobie rozpatrzenia uwag wniesionych do wyłożonego do publicznego wglądu
projektu miejscowego planu zagospodarowania przestrzennego dla wyodrębnionych obszarów
w mieście i gminie Bogatynia - obszary 2 i 3

W okresie wyłożenia do publicznego wglądu projektu miejscowego planu zagospodarowania przestrzennego dla wyodrębnionych obszarów w mieście i gminie Bogatynia wraz z prognozą oddziaływania na środowisko, w dniach od 18 maja 2018 r. do 11 czerwca 2018 r. oraz w terminie składania uwag wyznaczonym po zakończeniu okresu wyłożenia na dzień 26 czerwca 2018 r. nie wniesiono uwag.

W związku z powyższym odstępuje się od rozstrzygnięcia uwag.

Załącznik nr 3 do uchwały nr XIV/87/19
Rady Miejskiej w Bogatyni z dnia 5 czerwca 2019 r.

ROZSTRZYGNIECIE
**o sposobie realizacji zapisanych w miejscowym planie zagospodarowania przestrzennego
dla wyodrębnionych obszarów w mieście i gminie Bogatynia - obszary 2 i 3
inwestycji z zakresu infrastruktury technicznej, które należą do zadań własnych gminy,
oraz zasadach ich finansowania, zgodnie z przepisami o finansach publicznych**

Inwestycje z zakresu infrastruktury technicznej służące zaspokajaniu zbiorowych potrzeb mieszkańców, zgodnie z art. 7 ust. 1 ustawy z dnia 8 marca 1990 r. o samorządzie gminnym (t.j. Dz. U. z 2019 r., poz. 506) stanowią zadania własne gminy.

Na obszarze objętym planem miejscowym nie przewiduje się wydatków gminy związanych z budową infrastruktury technicznej należącej do zadań własnych gminy, będących następstwem uchwalenia planu miejscowego. Nie wyznaczono terenów dla lokalizacji nowych gminnych dróg publicznych.

Mając na uwadze powyższe nie przewiduje się konieczności wykupów nieruchomości oraz nakładów finansowych związanych z budową dróg oraz sieci infrastruktury technicznej należących do zadań własnych gminy.