



# DZIENNIK URZĘDOWY

## WOJEWÓDZTWA DOLNOŚLĄSKIEGO

---

Wrocław, dnia 5 lipca 2022 r.

Poz. 3501

### UCHWAŁA NR XLIII.375.2022 RADY GMINY LEGNICKIE POLE

z dnia 27 czerwca 2022 r.

#### **w sprawie uchwalenia zmiany miejscowego planu zagospodarowania przestrzennego obszarów w gminie Legnickie Pole w obrębie Gniewomierz pod funkcje gospodarcze**

Na podstawie art. 18 ust. 2 pkt 5 ustawy z dnia 8 marca 1990 r. o samorządzie gminnym (t.j. Dz. U. z 2022 r. poz. 559 z późn. zm.) i art. 20 ust. 1 ustawy z dnia 27 marca 2003 r. o planowaniu i zagospodarowaniu przestrzennym (t.j. Dz. U. z 2022 r. poz. 503), w związku z uchwałą nr XLII.281.2018 Rady Gminy Legnickie Pole z dnia 27 czerwca 2018 r. w sprawie przystąpienia do sporządzenia zmiany miejscowego planu zagospodarowania przestrzennego obszarów w gminie Legnickie Pole w obrębie Gniewomierz pod funkcje gospodarcze oraz po stwierdzeniu, że w niniejszej uchwale nie zostały naruszone ustalenia studium uwarunkowań i kierunków zagospodarowania przestrzennego gminy Legnickie Pole zatwierdzonego uchwałą nr XL.249.2018 Rady Gminy Legnickie Pole z dnia 20 marca 2018 r. oraz zmienionego uchwałą nr XL.249.2018 Rady Gminy Legnickie Pole z dnia 20 marca 2018 r. oraz uchwałą nr IV.30.2019 Rady Gminy Legnickie Pole z dnia 29 stycznia 2019 r., Rada Gminy Legnickie Pole uchwala co następuje:

#### **Rozdział 1. Przepisy ogólne**

§ 1. 1. Uchwala się zmianę miejscowego planu zagospodarowania przestrzennego obszarów w gminie Legnickie Pole w obrębach: Gniewomierz pod funkcje gospodarcze, zwany dalej planem.

2. Załącznikiem nr 1 do niniejszej uchwały jest rysunek planu w skali 1:2000.

3. Załącznikiem nr 2 do niniejszej uchwały jest rozstrzygnięcie o sposobie realizacji zapisanych w planie inwestycji z zakresu infrastruktury technicznej, które należą do zadań własnych gminy oraz o zasadach ich finansowania zgodnie z przepisami o finansach publicznych.

4. Załącznikiem nr 3 do niniejszej uchwały jest rozstrzygnięcie o sposobie rozpatrzenia uwag wniesionych do projektu planu.

5. Załącznikiem nr 4 do niniejszej uchwały są dane przestrzenne tworzone dla planu.

§ 2. 1. Plan obejmuje działki ewidencyjne o numerach: 1, 2, 3/1, 4/1, 4/2, 4/3, 4/4, 251/1, 251/2, 298/1, 298/11 w cz., 16/1, 17/1, 18/1, 24/1, 25/1, 25/2, 26/1, 27/1, 28/5 w cz. – w obrębie Gniewomierz.

2. Granicę obszaru objętego planem określono w załącznikach nr 1 i nr 4 do niniejszej uchwały.

§ 3. 1. Ustaleniami planu objęto następujące tereny wyznaczone na rysunku planu liniami rozgraniczającymi tereny o różnym przeznaczeniu lub różnych zasadach zagospodarowania:

- 1) teren zabudowy produkcyjnej, składowo-magazynowej lub usługowej, oznaczony symbolem P/U;
- 2) teren śródlądowych wód powierzchniowych - ciek wodny, oznaczony symbolem WSc;

- 3) teren drogi wewnętrznej, oznaczony symbolem KDW;
- 4) teren zieleni izolacyjnej, oznaczony symbolem ZI.

2. Następujące oznaczenia graficzne na rysunku planu są obowiązującymi ustaleniami planu:

- 1) granica obszaru objętego planem miejscowym;
- 2) linia rozgraniczająca tereny o różnym przeznaczeniu lub różnych zasadach zagospodarowania;
- 3) nieprzekraczalna linia zabudowy;
- 4) szpaler drzew;
- 5) stanowisko archeologiczne;
- 6) obszar szczególnego zagrożenia powodzią – prawdopodobieństwo wystąpienia powodzi jest średnie i wynosi 1%;
- 7) obszar szczególnego zagrożenia powodzią – prawdopodobieństwo wystąpienia powodzi jest wysokie i wynosi 10%;
- 8) pas technologiczny ograniczonego zagospodarowania wzdłuż istniejącej napowietrznej linii elektroenergetycznej średniego napięcia 20 kV;
- 9) strefa kontrolowana wzdłuż istniejącego gazociągu podwyższonego ciśnienia o średnicy nominalnej DN300 oraz ciśnieniu 1,6 MPa;
- 10) strefa kontrolowana wzdłuż istniejącego gazociągu wysokiego ciśnienia o średnicy nominalnej DN300 oraz ciśnieniu 6,3 MPa;
- 11) tereny oznaczone symbolami literowymi i numerami wyróżniającymi je spośród innych terenów.

3. Pozostałe oznaczenia graficzne na rysunku planu nie są obowiązującymi ustaleniami planu, stanowią jedynie informację.

4. Oznaczenia graficzne, o których mowa w ust. 2, poza granicami obszaru objętego planem miejscowym stanowią jedynie informację.

#### **§ 4. Ilekroć w niniejszej uchwale jest mowa o:**

- 1) „nieprzekraczalnej linii zabudowy” – należy przez to rozumieć linię ograniczającą obszar, na którym dopuszcza się wznoszenie nadziemnych części budynków; poza obszarem wyznaczonym przez nieprzekraczalną linię zabudowy dopuszcza się:
  - a) dystrybucyjne urządzenia infrastruktury technicznej (w tym stacje transformatorowe),
  - b) zadaszenia nad wejściami, rampy, podesty, przekraczające tę linię o nie więcej niż 3 m;
- 2) „wysokości zabudowy” – należy przez to rozumieć wysokość budynku mierzoną zgodnie z przepisami odrębnymi lub wysokość budowli mierzoną od poziomego terenu przy najniższym położonym nadziemnym elemencie konstrukcji do najwyższego położonego elementu konstrukcji;
- 3) „terenie” – należy przez to rozumieć obszar o ustalonym przeznaczeniu i zasadach zagospodarowania, ograniczony liniami rozgraniczającymi, oznaczony na rysunku planu kolejnymi symbolami wyróżniającymi je spośród innych terenów;
- 4) „dystrybucyjnych urządzeniach infrastruktury technicznej” – należy przez to rozumieć zbiór urządzeń w ramach poszczególnych sieci uzbrojenia terenu wraz z urządzeniami pomocniczymi, które służą zaopatrzeniu i obsłudze odbiorców;
- 5) „szpalerze drzew” – należy przez to rozumieć pojedynczy lub podwójny szereg drzew, którego przerwanie jest możliwe na skrzyżowaniach, w miejscach dojazdu do terenu lub w miejscach, gdzie występują ograniczenia wynikające z przepisów odrębnych bądź uchwały.

**§ 5. W zakresie zasad ochrony i kształtowania ład przestrzennego oraz parametrów i wskaźników kształtowania zabudowy i zagospodarowania terenu obowiązują następujące ustalenia:**

- 1) na terenach przeznaczonych pod zabudowę dopuszcza się zielen, dojścia i dojazdy, miejsca do parkowania, dystrybucyjne urządzenia infrastruktury technicznej i inne urządzenia budowlane, o ile nie jest to sprzeczne z innymi ustaleniami planu;
- 2) wyznacza się nieprzekraczalne linie zabudowy jak na rysunku planu;
- 3) w miejscu wyznaczonym na rysunku planu obowiązuje szpaler drzew;
- 4) pozostałe szczegółowe parametry i wskaźniki kształtowania zabudowy i zagospodarowania terenu ustala się w zapisach rozdziału 2.

**§ 6. W zakresie zasad ochrony środowiska, przyrody i krajobrazu oraz zasad kształtowania krajobrazu obowiązują następujące ustalenia:**

- 1) prowadzona działalność nie może powodować przekroczenia standardów jakości środowiska, zgodnie z przepisami odrębnymi;
- 2) na terenach oznaczonych symbolem P/U zakazuje się przedsięwzięć mogących zawsze znacząco oddziaływać na środowisko, z wyjątkiem inwestycji celu publicznego.

**§ 7. W zakresie zasad ochrony dziedzictwa kulturowego i zabytków, w tym krajobrazów kulturowych, oraz dóbr kultury współczesnej obowiązują następujące ustalenia:**

- 1) ustala się ochronę stanowiska archeologicznego, oznaczonego na rysunku planu: 6/1/78-21 AZP – osada z neolitu?, okresu wpływów rzymskich i wczesnego średniowiecza oraz ślad osadnictwa z pradziejów;
- 2) w strefie występowania stanowiska archeologicznego, o którym mowa w pkt 1, w przypadkach określonych w przepisach odrębnych, obowiązują badania archeologiczne.

**§ 8. W zakresie wymagań wynikających z potrzeb kształtowania przestrzeni publicznych obowiązują następujące ustalenia:** nie ustala się wymagań wynikających z potrzeb kształtowania przestrzeni publicznych.

**§ 9. W zakresie granic i sposobów zagospodarowania terenów lub obiektów podlegających ochronie, ustalonych na podstawie odrębnych przepisów obowiązują następujące ustalenie:**

- 1) na obszarze objętym planem występują tereny narażone na niebezpieczeństwo powodzi w postaci:
  - a) obszaru szczególnego zagrożenia powodzią, na terenie oznaczonym symbolem **1ZI** (z wyłączeniem terenu śródlądowych wód powierzchniowych), gdzie prawdopodobieństwo wystąpienia powodzi jest wysokie i wynosi 10%,
  - b) obszaru szczególnego zagrożenia powodzią, na terenach oznaczonych symbolami **1ZI** i **1P/U** (z wyłączeniem terenu śródlądowych wód powierzchniowych), gdzie prawdopodobieństwo wystąpienia powodzi jest średnie i wynosi 1%;
- 2) na obszarze szczególnego zagrożenia powodzią (Q1% i Q10), o których mowa w pkt 1, obowiązują ograniczenia i wymogi wynikające z przepisów odrębnych, w tym zakazy wynikające wprost z ustawy Prawo Wodne.

**§ 10. W zakresie szczegółowych zasad i warunków scalania i podziału nieruchomości obowiązują następujące ustalenia:**

- 1) ustala się, że wielkość nowo wydzielonej działki nie może być mniejsza niż:
  - a) 500 m<sup>2</sup> dla zabudowy usługowej w ramach terenu oznaczonego symbolem 1P/U,
  - b) 2000 m<sup>2</sup> dla zabudowy produkcyjnej, składowo-magazynowej, w ramach terenu oznaczonego symbolem 1P/U,
  - c) 1 m<sup>2</sup> dla pozostałych nierolniczych i nieleśnych przeznaczeń;
- 2) minimalne szerokości frontów nowo wydzielonych działek, ustala się na:
  - a) 20 m dla zabudowy usługowej w ramach terenu oznaczonego symbolem 1P/U,
  - b) 50 m dla zabudowy produkcyjnej, składowo-magazynowej, w ramach terenu oznaczonego symbolem 1P/U,

- c) 1 m dla pozostałych nierolniczych i nieleśnych przeznaczeń;
- 3) granice działek dochodzące do dróg nakazuje się wytyczać w stosunku do pasa drogowego pod kątem 70-110°, z dopuszczeniem odstępstwa w miejscach łuków dróg lub zakończenia dojazdów;
- 4) dopuszcza się wydzielanie działek o parametrach mniejszych niż ustalone w pkt 1 i 2, przeznaczonych na komunikację lub dystrybucyjne urządzenia infrastruktury technicznej, dla których:
  - a) minimalną wielkość nowo wydzielonej działki ustala się na 1 m<sup>2</sup>,
  - b) minimalną szerokość frontu nowo wydzielonej działki ustala się na 1 m.

**§ 11. W zakresie szczególnych warunków zagospodarowania terenów oraz ograniczeń w ich użytkowaniu:**

- 1) do czasu przebudowy (skablowania) napowietrznych linii elektroenergetycznych średniego napięcia 20 kV, w zagospodarowaniu pasa terenu wzdłuż istniejących napowietrznych linii elektroenergetycznych średniego napięcia 20 kV nakazuje się uwzględnić pas technologiczny ograniczonego zagospodarowania, wyznaczony w odległości 7 m od osi linii w obu kierunkach, gdzie obowiązuje zakaz realizacji budynków przeznaczonych na stały pobyt ludzi oraz zakaz sadzenia drzew i krzewów powyżej 3 m;
- 2) w strefie kontrolowanej wzdłuż istniejącego gazociągu wysokiego ciśnienia o średnicy nominalnej DN300 oraz ciśnieniu 6,3 MPa, wyznaczonej w odległości 35 metrów od osi gazociągu w obu kierunkach oraz w strefie kontrolowanej wzdłuż istniejącego gazociągu podwyższonego ciśnienia o średnicy nominalnej DN300 oraz ciśnieniu 1,6 MPa, wyznaczonej w odległości 20 metrów od osi gazociągu w obu kierunkach, obowiązują ograniczenia zabudowy i zagospodarowania terenu na zasadach określonych w przepisach odrębnych.

**§ 12. W zakresie zasad modernizacji, rozbudowy i budowy systemów komunikacji obowiązują następujące ustalenia:**

- 1) ustala się obowiązek zapewnienia odpowiedniej liczby miejsc do parkowania na minimum:
  - a) 1 miejsce do parkowania na każde rozpoczęte 50 m<sup>2</sup> powierzchni użytkowej dla lokali użytkowych,
  - b) 1 miejsce do parkowania na każdych 5 stanowisk pracy w ramach zabudowy produkcyjnej, składowej i magazynowej;
- 2) nakazuje się zapewnić miejsca do parkowania dla pojazdów zaopatrzonych w kartę parkingową stosownie do przepisów odrębnych;
- 3) realizację miejsc do parkowania dopuszcza się jako miejsca w garażach nadziemnych i podziemnych, oraz miejsca wyznaczone na terenie działki;
- 4) w przypadku działek budowlanych wydzielanych w głębi terenu, nieposiadających bezpośredniego dostępu do drogi publicznej, nakazuje się zapewnić dojazd drogą wewnętrzną o minimalnej szerokości 8 m;
- 5) w przypadku dojazdów, o których mowa w pkt 5 nieposiadających kontynuacji należy zakończyć je placem manewrowym do zawracania o minimalnych wymiarach 12,5 m na 12,5 m.

**§ 13. W zakresie zasad modernizacji, rozbudowy i budowy systemów infrastruktury technicznej obowiązują następujące ustalenia:**

- 1) dopuszcza się prowadzenie dystrybucyjnych urządzeń infrastruktury technicznej przez tereny o innym przeznaczeniu, zgodnie z przepisami odrębnymi;
- 2) zakazuje się lokalizacji elektrowni wiatrowych;
- 3) w zakresie zaopatrzenia w wodę obowiązują następujące ustalenia:
  - a) zaopatrzenie w wodę nakazuje się zapewnić z sieci wodociągowej, zgodnie z przepisami odrębnymi,
  - b) dopuszcza się budowę indywidualnych ujęć wody, na zasadach określonych w przepisach odrębnych;
- 4) w zakresie kanalizacji sanitarnej obowiązują następujące ustalenia:
  - a) nakazuje się odprowadzenie ścieków systemem kanalizacji sanitarnej, zgodnie z przepisami odrębnymi,

- b) dopuszcza się stosowanie indywidualnych rozwiązań w zakresie oczyszczania ścieków, pod warunkiem spełnienia wymagań przepisów odrębnych;
- 5) w zakresie odprowadzania wód opadowych i roztopowych obowiązują następujące ustalenia:
- a) nakazuje się stosować rozwiązania polegające na zagospodarowaniu wód w całości lub w części w miejscu opadu, w szczególności poprzez gospodarcze wykorzystanie, odparowywanie, rozsączenie do gruntów lub retencjonowanie, zgodnie z przepisami odrębnymi,
- b) dopuszcza się odprowadzanie wód opadowych i roztopowych do kanalizacji, zbiorników wodnych, cieków wodnych lub rowów melioracyjnych, zgodnie z przepisami odrębnymi;
- 6) w zakresie elektroenergetyki obowiązuje następujące ustalenie: zaopatrzenie w energię elektryczną nakazuje się zapewnić z dystrybucyjnej sieci elektroenergetycznej lub z odnawialnych źródeł energii, z zastrzeżeniem pkt 2 oraz na warunkach określonych w przepisach odrębnych;
- 7) w zakresie zaopatrzenia w gaz obowiązują następujące ustalenia:
- a) zaopatrzenie w gaz nakazuje się zapewnić z rozbudowanej dystrybucyjnej sieci gazowej, na zasadach określonych w przepisach odrębnych,
- b) dopuszcza się realizację indywidualnych zbiorników zaopatrzenia w gaz płynny i związanych z nimi instalacji, zgodnie z wymogami przepisów odrębnych;
- 8) w zakresie zaopatrzenia w ciepło obowiązuje następujące ustalenie: zaopatrzenie w energię cieplną nakazuje się zapewnić z indywidualnych lub grupowych źródeł zaopatrzenia w ciepło, w tym z odnawialnych źródeł energii, na warunkach określonych w przepisach odrębnych;
- 9) w zakresie telekomunikacji obowiązuje następujące ustalenie: dostęp do sieci telekomunikacyjnej nakazuje się zapewnić kablową lub bezprzewodową siecią telekomunikacyjną;
- 10) w zakresie gospodarowania odpadami obowiązuje następujące ustalenie: gospodarowanie odpadami nakazuje się prowadzić zgodnie z wymogami przepisów odrębnych;
- 11) w zakresie melioracji obowiązuje następujące ustalenie: dopuszcza się realizację nowych rowów melioracyjnych oraz poszerzanie, zmianę przebiegu lub zarurowywanie odcinków istniejących rowów, na zasadach określonych w przepisach odrębnych.

**§ 14. W zakresie sposobów i terminów tymczasowego zagospodarowania, urządzania i użytkowania terenów:** nie ustala się sposobów i terminów tymczasowego zagospodarowania, urządzania i użytkowania terenów.

**§ 15. W zakresie stawek procentowych, na podstawie których ustala się opłatę, o której mowa w art. 36 ust. 4. ustawy z dnia 27 marca 2003 r. o planowaniu i zagospodarowaniu przestrzennym obowiązuje następujące ustalenie:** stawkę procentową ustala się na 30%.

**§ 16. W zakresie granic terenów rozmieszczenia inwestycji celu publicznego o znaczeniu lokalnym obowiązuje następujące ustalenie:** granicę terenów rozmieszczenia inwestycji celu publicznego o znaczeniu lokalnym ustala się tożsamą z granicą obszaru objętego planem miejscowym.

**§ 17. W zakresie terenów inwestycji celu publicznego oznaczeniu ponadlokalnym umieszczonych w planie zagospodarowania przestrzennego województwa lub w ostatecznych decyzjach o lokalizacji drogi krajowej, wojewódzkiej lub powiatowej, linii kolejowej oznaczeniu państwowym, lotniska użytku publicznego, inwestycji w zakresie terminalu, przedsięwzięcia Euro 2012 lub decyzji lokalizacyjnych wydanych przez Komisję Planowania przy Radzie Ministrów w związku z realizacją inwestycji w zakresie obronności i bezpieczeństwa państwa, obowiązują następujące ustalenia:** na obszarze objętym planem występują inwestycje celu publicznego o znaczeniu ponadlokalnym, umieszczone w planie zagospodarowania przestrzennego województwa:

- 1) „Modernizacja systemu przesyłowego na Dolnym Śląsku w celu poprawy jego funkcjonalności oraz optymalnego wykorzystania połączenia Polska - Niemcy: gazociągu granica Rzeczypospolitej Polskiej (Lasów)-Taczalin-Radakowice-Gałów-Wierzchowice wraz z infrastrukturą niezbędną do jego obsługi na terenie województwa dolnośląskiego (inwestycja zrealizowana z wyłączeniem odcinka Jeleniów -

Taczalin)", którego granicę ustala się tożsame ze strefą kontrolowaną wzdłuż gazociągu wysokiego ciśnienia o średnicy nominalnej DN300 oraz ciśnieniu 6,3 MPa;

- 2) „Modernizacja i rozbudowa sieci kan. sanitarnej, wodociągowej i sieci kanalizacji deszczowej na terenie gminy Legnickie Pole oraz modernizacja i rozbudowa oczyszczalni ścieków w Biskupicach, gmina Legnickie Pole", którego granice ustala się tożsame z granicą obszaru objętego planem miejscowym.

## **Rozdział 2.**

### **Przepisy szczegółowe**

**§ 18. 1.** Ustala się teren zabudowy produkcyjnej, składowo-magazynowej lub usługowej, oznaczony na rysunku planu symbolem **1P/U**.

2. Dopuszcza się następujące przeznaczenie terenu:

- 1) zabudowa produkcyjna, składowa i magazynowa, z wyłączeniem: obiektów związanych z chowem lub hodowlą zwierząt, punktów do zbierania, przeładunku, unieszkodliwiania lub przetwarzania odpadów;
- 2) zabudowa usługowa, z wyłączeniem obiektów związanych ze stałym lub czasowym pobytem dzieci i młodzieży, domów opieki społecznej, szpitali lub obiektów zamieszkania zbiorowego.

3. W zakresie zasad ochrony i kształtowania ładu przestrzennego oraz parametrów i wskaźników kształtowania zabudowy oraz zagospodarowania terenu:

- 1) ustala się maksymalną wielkość powierzchni zabudowy na 60%;
- 2) ustala się minimalną intensywność zabudowy na 0,01;
- 3) ustala się maksymalną intensywność zabudowy na 2,0;
- 4) ustala się, że udział powierzchni biologicznie czynnej nie może być mniejszy niż 30%;
- 5) ustala się maksymalną wysokość zabudowy na:
  - a) 20 m dla budynków,
  - b) 50 m dla budowli;
- 6) dopuszcza się realizację wszystkich kształtów, spadków, pokryć i kolorów dachów.

4. W zakresie zasad modernizacji, rozbudowy i budowy systemów komunikacji: ustala się obsługę komunikacyjną terenu, o którym mowa w ust. 1 wyłącznie od terenu 1KDW lub od drogi przylegającej od strony zachodniej, poza granicą obszaru objętego planem.

5. W zakresie granic i sposobów zagospodarowania terenów lub obiektów podlegających ochronie, ustalonych na podstawie odrębnych przepisów obowiązują następujące ustalenia:

- 1) teren, o którym mowa w ust. 1 znajduje się częściowo na obszarze szczególnego zagrożenia powodzią, na którym prawdopodobieństwo wystąpienia powodzi jest średnie i wynosi 1%;
- 2) w granicach obszarów szczególnego zagrożenia powodzią zakazuje się realizacji podziemnych części budynków;
- 3) zakazuje się składowania i magazynowania materiałów i substancji mogących powodować zanieczyszczenie wód.

**§ 19. 1.** Ustala się teren śródlądowych wód powierzchniowych - ciek wodny, oznaczony symbolem **1WSc**.

2. Dopuszcza się następujące przeznaczenie terenu:

- 1) ciek wodny;
- 2) zieleń.

3. W zakresie zasad ochrony i kształtowania ładu przestrzennego oraz zagospodarowania terenu:

- 1) zakazuje się realizacji zabudowy;
- 2) dopuszcza się, na zasadach określonych w przepisach odrębnych:

- a) realizację kładek i mostków oraz innych urządzeń wodnych,
- b) budowę, przebudowę lub remont budowli hydrotechnicznych.

**§ 20.** 1. Ustala się teren drogi wewnętrznej, oznaczony na rysunku planu symbolem **1KDW**.

2. Dopuszcza się następujące przeznaczenie terenu: droga wewnętrzna.

3. W zakresie zasad ochrony i kształtowania ładu przestrzennego oraz parametrów i wskaźników kształtowania zabudowy i zagospodarowania terenu:

- 1) ustala się szerokość drogi w liniach rozgraniczających na 15 m, zgodnie z rysunkiem planu;
- 2) dopuszcza się realizację wydzielonych miejsc parkingowych.

**§ 21.** 1. Ustala się teren zieleni izolacyjnej, oznaczony na rysunku planu symbolem **1ZI**.

2. Dopuszcza się następujące przeznaczenie terenu: zieleń.

3. W zakresie zasad ochrony i kształtowania ładu przestrzennego oraz parametrów i wskaźników kształtowania zabudowy oraz zagospodarowania terenu:

- 1) zakazuje się realizacji zabudowy;
- 2) ustala się, że udział powierzchni biologicznie czynnej nie może być mniejszy niż 80%.

4. W zakresie granic i sposobów zagospodarowania terenów lub obiektów podlegających ochronie, ustalonych na podstawie odrębnych przepisów obowiązują następujące ustalenia:

- 1) teren, o którym mowa w ust. 1 znajduje się częściowo na obszarze szczególnego zagrożenia powodzią (Q1%, Q10%);
- 2) zakazuje się składowania i magazynowania materiałów i substancji mogących powodować zanieczyszczenie wód.

### **Rozdział 3. Przepisy końcowe**

**§ 22.** Wykonanie niniejszej uchwały powierza się Wójtowi Gminy Legnickie Pole.

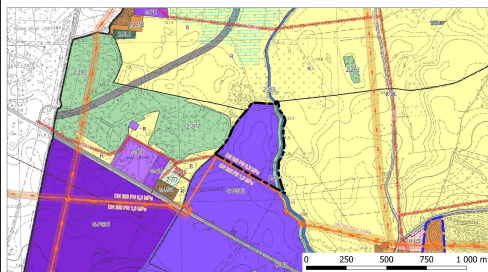
**§ 23.** Uchwała wchodzi w życie po upływie 14 dni od dnia jej ogłoszenia w Dzienniku Urzędowym Województwa Dolnośląskiego.

Przewodniczący Rady Gminy Legnickie Pole:  
**Jerzy Sajewicz**



## ZMIANA MIEJSCOWEGO PLANU ZAGOSPODAROWANIA PRZESTRZENNEGO OBSZARÓW W GMINIE LEGNICKIE POLE W OBRĘBIE GNIEWOMIERZ POD FUNKCJE GOSPODARCZE

WYRYS ZE STUDIUM UWARUNKOWAŃ I KIERUNKÓW ZAGOSPODAROWANIA PRZESTRZENNEGO GMINY LEGNICKIE POLE PRZYJĘTEGO UCHWAŁĄ NR XL.249.2018 RADY GMINY LEGNICKIE POLE Z DNIA 28 MARCA 2018 R. (Z PÓŹN. ZM.)



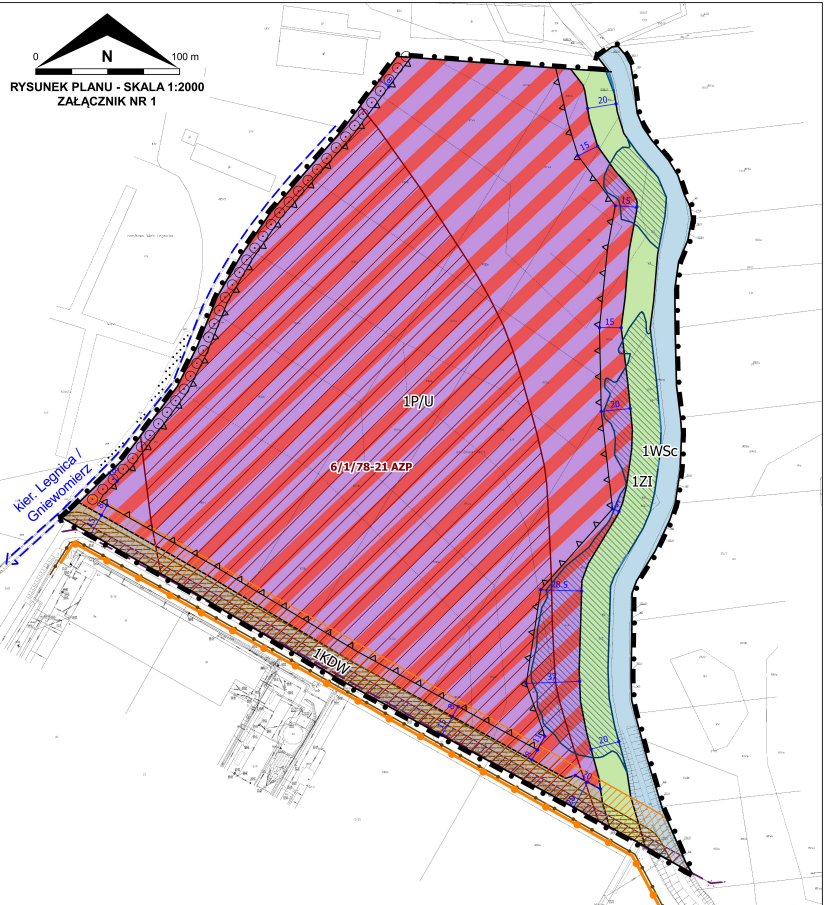
■ granica obszaru objętego planem  
 ■ P/UC - teren przemysłowy, składowo-magazynowy lub usługowy  
 ■ WSc - teren śródlądowych wód powierzchniowych - ciek wodny  
 ■ KDW - teren drogi wewnętrznej  
 ■ ZI - teren zieleni izolacyjnej  
 ■ linia rozgraniczająca tereny o różnym przeznaczeniu lub różnych zasadach zagospodarowania  
 ■ nieprzekraczalne linie zabudowy  
 ■ szpaler drzew  
 ■ stanowisko archeologiczne  
 ■ obszar szczególnego zagrożenia powodzią, na którym prawdopodobieństwo wystąpienia powodzi jest wysokie i wynosi 10%  
 ■ obszar szczególnego zagrożenia powodzią, na którym prawdopodobieństwo wystąpienia powodzi jest średnie i wynosi 1%  
 ■ pas technologiczny ograniczonego zagospodarowania wzdłuż istniejącej napowietrznej linii elektroenergetycznej średniego napięcia 20 kV  
 ■ strefa kontrolowana wzdłuż istniejącego gazociągu podwyższonego ciśnienia o średnicy nominalnej DN300 oraz ciśnieniu 1,6 MPa  
 ■ strefa kontrolowana wzdłuż istniejącego gazociągu wysokiego ciśnienia o średnicy nominalnej DN300 oraz ciśnieniu 6,3 MPa  
 ■ P/U - Teren zabudowy produkcyjnej, składowo-magazynowej lub usługowej  
 ■ WSc - Teren śródlądowych wód powierzchniowych - ciek wodny  
 ■ KDW - Teren drogi wewnętrznej  
 ■ ZI - Teren zieleni izolacyjnej

### OZNACZENIA OBOWIĄZUJĄCE PLANU:

- granica obszaru objętego planem miejscowym
- linia rozgraniczająca tereny o różnym przeznaczeniu lub różnych zasadach zagospodarowania
- ▲▲ nieprzekraczalne linie zabudowy
- szpaler drzew
- stanowisko archeologiczne
- obszar szczególnego zagrożenia powodzią, na którym prawdopodobieństwo wystąpienia powodzi jest wysokie i wynosi 10%
- obszar szczególnego zagrożenia powodzią, na którym prawdopodobieństwo wystąpienia powodzi jest średnie i wynosi 1%
- pas technologiczny ograniczonego zagospodarowania wzdłuż istniejącej napowietrznej linii elektroenergetycznej średniego napięcia 20 kV
- strefa kontrolowana wzdłuż istniejącego gazociągu podwyższonego ciśnienia o średnicy nominalnej DN300 oraz ciśnieniu 1,6 MPa
- strefa kontrolowana wzdłuż istniejącego gazociągu wysokiego ciśnienia o średnicy nominalnej DN300 oraz ciśnieniu 6,3 MPa
- P/U - Teren zabudowy produkcyjnej, składowo-magazynowej lub usługowej
- WSc - Teren śródlądowych wód powierzchniowych - ciek wodny
- KDW - Teren drogi wewnętrznej
- ZI - Teren zieleni izolacyjnej

### OZNACZENIA INFORMACYJNE PLANU:

- - - istniejąca napowietrzna linia elektroenergetyczna średniego napięcia 20 kV
- istniejący gazociąg podwyższonego ciśnienia o średnicy nominalnej DN300 oraz ciśnieniu 1,6 MPa
- istniejący gazociąg wysokiego ciśnienia o średnicy nominalnej DN300 oraz ciśnieniu 6,3 MPa
- kierunek powiązania komunikacyjnego
- wymiar charakterystycznej odległości [w metrach]



**ZAŁĄCZNIK NR 1  
DO UCHWAŁY NR XLIII.375.2022  
RADY GMINY LEGNICKIE POLE  
Z DNIA 27 CZERWCA 2022 R.**

Podkład:  
Mapa zasadnicza i ewidencja gruntów pozyskane z Wydziału Geodezji, Kartografii i Katastru Starostwa Powiatowego w Legnicy Legnica 26.11.2020 r.  
Licencja nr GK.6642.3.30.2020\_0209\_P



Załącznik Nr 2 do uchwały Nr XLIII.375.2022  
Rady Gminy Legnickie Pole  
z dnia 27 czerwca 2022 r.

**ROZSTRZYGNIĘCIE O SPOSOBIE REALIZACJI ZAPISANYCH W PLANIE INWESTYCJI  
Z ZAKRESU INFRASTRUKTURY TECHNICZNEJ, KTÓRE NALEŻĄ DO ZADAŃ WŁASNYCH  
GMINY ORAZ O ZASADACH ICH FINANSOWANIA, ZGODNIE Z PRZEPISAMI O FINANSACH  
PUBLICZNYCH**

Na podstawie art. 20 ust. 1 ustawy z dnia 27 marca 2003 r. o planowaniu i zagospodarowaniu przestrzennym (t.j. Dz. U. z 2022 r. poz. 503), w związku z art. 7 ust. 1 pkt 2 i 3 ustawy z dnia 8 marca 1990 r. o samorządzie gminnym (t.j. Dz. U. z 2022 r. poz. 559 z późn. zm.) i art. 216 ust. 2 pkt 1 ustawy z dnia 27 sierpnia 2009 r. o finansach publicznych (t.j. Dz. U. z 2021 r. poz. 305 z późn. zm.), Rada Gminy Legnickie Pole rozstrzyga, co następuje:

Ustalenia zawarte w projekcie zmiany miejscowego planu zagospodarowania przestrzennego obszarów w gminie Legnickie Pole w obrębie Gniewomierz pod funkcje gospodarcze, nie przewidują realizacji inwestycji z zakresu infrastruktury technicznej, które należą do zadań własnych gminy, w związku z czym nie wystąpiła potrzeba rozstrzygnięć w powyższej sprawie.

Załącznik Nr 3 do uchwały Nr XLIII.375.2022  
Rady Gminy Legnickie Pole  
z dnia 27 czerwca 2022 r.

**ROZSTRZYGNĘCIE O SPOSOBIE ROZPATRZENIA UWAG WNIESIONYCH DO PROJEKTU  
PLANU**

Na podstawie art. 20 ust. 1 ustawy z 27 marca 2003 r. o planowaniu i zagospodarowaniu przestrzennym (t.j. Dz. U. z 2022 r. poz. 503) Rada Gminy Legnickie Pole ustala, co następuje:

Do wyłożonego, w dniach od 6 maja 2022 r. do 30 maja 2022 r., do publicznego wglądu projektu zmiany miejscowego planu zagospodarowania przestrzennego obszarów w gminie Legnickie Pole w obrębie Gniewomierz pod funkcje gospodarcze, wraz z prognozą oddziaływania na środowisko nie wpłynęły uwagi, w związku z czym nie wystąpiła potrzeba rozstrzygnięć w powyższej sprawie.

Załącznik Nr 4 do uchwały Nr XLIII.375.2022

Rady Gminy Legnickie Pole

z dnia 27 czerwca 2022 r.

Zalacznik4.gml

**Dane przestrzenne, o których mowa w art. 67a ust. 3 i 5 ustawy z dnia 27 marca 2003 r. o planowaniu i zagospodarowaniu przestrzennym (j.t. Dz.U. z 2020 r. poz. 293 z późn. zm.) ujawnione zostaną po kliknięciu w ikonę**