



DZIENNIK URZĘDOWY

WOJEWÓDZTWA DOLNOŚLĄSKIEGO

Wrocław, dnia 16 czerwca 2021 r.

Poz. 2938

UCHWAŁA NR XLI/296/21 RADY MIEJSKIEJ W RADKOWIE

z dnia 31 maja 2021 r.

w sprawie uchwalenia zmiany miejscowego planu zagospodarowania przestrzennego terenu eksploatacji złoża melafiru „Tłumaczów – Wschód”

Na podstawie art. 18 ust. 2 pkt 5 ustawy z dnia 8 marca 1990r. o samorządzie gminnym (Dz. U. z 2020 r. poz. 506 i poz. 1378) i art. 20 ust. 1 ustawy z dnia 27 marca 2003 r. o planowaniu i zagospodarowaniu przestrzennym (Dz. U. z 2021 r. poz. 741 i poz. 784) oraz w związku z uchwałą nr XXXIII/218/12 z dnia 11 października 2012 roku w sprawie przystąpienia do sporządzenia zmiany miejscowego planu zagospodarowania przestrzennego terenu eksploatacji złoża melafiru „Tłumaczów – Wschód”, po stwierdzeniu, że projekt planu miejscowego nie narusza ustaleń Studium uwarunkowań i kierunków zagospodarowania przestrzennego miasta i gminy Radków (zatwierdzonego uchwałą nr LIX/373/18 Rady Miejskiej w Radkowie z dnia 13 lipca 2018 r.), Rada Miejska w Radkowie uchwała, co następuje:

Rozdział 1. Przepisy ogólne

§ 1. 1. Uchwała się zmianę miejscowego planu zagospodarowania przestrzennego terenu eksploatacji złoża melafiru „Tłumaczów – Wschód”, zwaną dalej zmianą planu.

2. Granice obszaru objętego zmianą planu określono na rysunku zmiany planu w skali 1:2000 będącym jej integralną częścią i stanowiącym załącznik nr 1 do niniejszej uchwały.

3. Zakres zmiany planu obejmuje ustalenia uchwały nr LVII/286/10 Rady Miejskiej w Radkowie z dnia 13 lipca 2010 r. w sprawie uchwalenia miejscowego planu zagospodarowania przestrzennego terenu eksploatacji złoża melafiru „Tłumaczów – Wschód” w zakresie i granicach odnoszących się do obszaru objętego zmianą planu, o którym mowa w ust. 2.

§ 2. 1. Rozstrzygnięcie o sposobie rozpatrzenia uwag do projektu zmiany planu stanowi załącznik nr 2 do niniejszej uchwały.

2. Rozstrzygnięcie o sposobie realizacji, zapisanych w zmianie planu, inwestycji z zakresu infrastruktury technicznej, które należą do zadań własnych gminy oraz zasadach ich finansowania, zgodnie z przepisami o finansach publicznych stanowi załącznik nr 3 do uchwały.

§ 3. Następujące oznaczenia graficzne na rysunku zmiany planu stanowią ustalenia obowiązujące:

- 1) granica obszaru objętego zmianą planu;
- 2) linia rozgraniczająca tereny o różnym przeznaczeniu lub różnych zasadach zagospodarowania;
- 3) nieprzekraczalna linia zabudowy;
- 4) teren powierzchniowej eksploatacji złoża;

5) teren lasów.

§ 4. 1. Następujące oznaczenie graficzne na rysunku zmiany planu stanowią elementy informacyjne:

- 1) granica udokumentowanego złoża;
- 2) granica obszaru górniczego;
- 3) kablowa linia elektroenergetyczna średniego napięcia;
- 4) strefa kontrolowana od kablowej linii elektroenergetycznej.

2. Z uwagi na niewystępowanie problematyki w zmianie planu nie określa się:

- 1) wymagań wynikających z potrzeb kształtowania przestrzeni publicznych;
- 2) granic i sposobów zagospodarowania obszarów szczególnego zagrożenia powodzią oraz obszarów osuwania się mas ziemnych;
- 3) granic i sposobów zagospodarowania krajobrazów priorytetowych określonych w audycie krajobrazowym oraz w planach zagospodarowania przestrzennego województwa;
- 4) granic obszarów wymagających przeprowadzenia scaleń i podziałów nieruchomości;
- 5) granic obszarów rehabilitacji istniejącej zabudowy i infrastruktury technicznej;
- 6) granic obszarów pod budowę urządzeń wytwarzających energię z odnawialnych źródeł energii o mocy przekraczającej 100 kW, a także granic ich stref ochronnych związanych z ograniczeniami w zabudowie oraz zagospodarowaniu i użytkowaniu terenu oraz występowania znacznego oddziaływania tych urządzeń na środowisko;
- 7) granic terenów pod budowę obiektów handlowych o powierzchni sprzedaży powyżej 2000 m²;
- 8) granic terenów rozmieszczenia inwestycji celu publicznego o znaczeniu lokalnym;
- 9) granic terenów rozmieszczenia inwestycji celu publicznego o znaczeniu ponadlokalnym, umieszczonych w planie zagospodarowania przestrzennego województwa lub w ostatecznych decyzjach o lokalizacji drogi krajowej, wojewódzkiej lub powiatowej, linii kolejowej o znaczeniu państwowym, lotniska użytku publicznego, inwestycji w zakresie terminalu lub przedsięwzięcia Euro 2012;
- 10) granic terenów rekreacyjno-wypoczynkowych oraz terenów służących organizacji imprez masowych;
- 11) granic pomników zagłady oraz ich stref ochronnych, a także ograniczeń dotyczących prowadzenia na ich terenie działalności gospodarczej, określonych w ustawie z dnia 7 maja 1999 r. o ochronie terenów byłych hitlerowskich obozów;
- 12) granic terenów zamkniętych i granic stref ochronnych terenów zamkniętych.

§ 5. Następujące określenia stosowane w uchwale oznaczają:

- 1) teren – wyodrębniony obszar ograniczony liniami rozgraniczającymi, oznaczony symbolem o ustalonym przeznaczeniu i określonych warunkach zagospodarowania;
- 2) nieprzekraczalna linia zabudowy – linia ograniczająca lokalizację budynków na terenie, której nie może przekroczyć elewacja frontowa budynku z wyłączeniem: schodów, zadaszeń, podestów, ramp, tarasów zlokalizowanych na poziomie terenu; dopuszcza się przekroczenie tej linii maksymalnie na odległość do 1,5 m wyłącznie elementami budynku takimi jak: wykusze, balkony, okapy, dachy; linia ta nie może być przekroczona przez wiaty wolnostojące oraz związane z budynkiem; nie obowiązuje dla obiektów małej architektury, stacji transformatorowych i stróżówek do 15 m² powierzchni zabudowy, zabudowy śmietników, innych obiektów infrastruktury technicznej;
- 3) przeznaczenie podstawowe terenu – przeznaczenie terenu, które dominuje na danym terenie;
- 4) przeznaczenie uzupełniające terenu – przeznaczenie terenu, które uzupełnia lub wzbogaca przeznaczenie podstawowe terenu w sposób i na zasadach określonych w ustaleniach zmiany planu;
- 5) zabudowa – obiekty budowlane wraz z elementami towarzyszącymi zlokalizowane na nieruchomości.

Rozdział 2.

Ustalenia ogólne dla całego obszaru objętego planem

§ 6. Zasady przeznaczenia terenów. Ustala się następujące przeznaczenia terenu:

- 1) teren powierzchniowej eksploatacji złoża oznaczony na rysunku zmiany planu symbolem PE – teren działalności górniczej, przez co rozumie się lokalizację zakładu górniczego wraz ze stacjonarnym lub mobilnym zakładem przeróbczym, zwałowisk nadkładu, oraz usług związanych z prowadzoną działalnością górniczą, w tym budynki lub lokale w budynkach służące działalności powiązanej z działalnością górniczą,
- 2) teren leśny oznaczony na rysunku zmiany planu symbolem ZL - las w rozumieniu ustawy o lasach.

§ 7. Zasady ochrony środowiska, przyrody i krajobrazu:

1. Eksploatacja złoża powinna następować w taki sposób, aby minimalizować ingerencję prowadzonej eksploatacji na otaczający krajobraz przy jednoczesnym zachowaniu warunków bezpieczeństwa eksploatacji i uwzględnieniu ograniczeń wynikających z prowadzonych procesów technologicznych oraz uwarunkowań geologicznych i górniczych.

2. Należy zachować poziom naturalnego zbocza na granicy obszaru górniczego.

3. Przy rekultywacji terenu po zakończeniu eksploatacji należy teren obsadzić wokół zielenią wysoką (rodzimymi gatunkami drzew) – pasem o szerokości nie mniejszej niż 10 m, na poziomie nie niższym niż naturalny poziom zbocza na granicy obszaru górniczego.

4. Prace przy eksploatacji złoża należy prowadzić w sposób uniemożliwiający spływanie wraz z wodami opadowymi urobku lub innych substancji i surowców będących skutkiem działań górniczych na tereny zlokalizowane poza obszarem objętym zmianą planu.

5. Drgania sejsmiczne od robót strzałowych prowadzonych w związku z eksploatacją kopaliny ze złoża melafiru „Tłumaczów – Wschód” nie mogą przekraczać poza terenem górniczym dopuszczalnych wartości, określonych w obowiązujących w tym zakresie normach i przepisach.

6. Ustala się zakaz odprowadzania nieoczyszczonych ścieków do wód powierzchniowych, gruntu i wód gruntowych.

§ 8. Zasady ochrony dziedzictwa kulturowego i zabytków oraz dóbr kultury współczesnej.

1. Wszystkie przedmioty, co do których istnieje przypuszczenie, iż są zabytkami pozyskanymi w trakcie prac ziemnych lub odkryte jako przypadkowe znaleziska podlegają ochronie prawnej.

2. Postępowanie z przedmiotami lub obiektami o cechach zabytkowych odkrytymi w trakcie prowadzenia robót budowlanych lub prac ziemnych należy prowadzić z uwzględnieniem obowiązujących przepisów odrębnych.

§ 9. Granice i sposoby zagospodarowania terenów lub obiektów podlegających ochronie, na podstawie odrębnych przepisów, terenów górniczych:

1. Na rysunku planu, o którym mowa w § 1 ust. 1 uwzględnia się granice:

- 1) udokumentowanego złoża melafiru „Tłumaczów – Wschód”;
- 2) obszaru górniczego udokumentowanego złoża melafiru „Tłumaczów – Wschód”.

2. Część obszaru opracowania zmiany planu znajduje się w granicach terenu górniczego udokumentowanego złoża melafiru „Tłumaczów – Wschód”.

3. Do obszaru złoża, obszaru i terenu górniczego, o których mowa w ust. 1 i 2 stosuje się przepisy odrębne.

§ 10. Szczegółowe zasady i warunki scalania i podziału nieruchomości

1. Nie wyznacza się obszarów wymagających scalenia i podziałów nieruchomości.

2. Dopuszcza się przeprowadzanie scaleń i podziałów nieruchomości z zachowaniem następujących parametrów:

- 1) kąt położenia granic działek względem dróg należy sytuować pod kątem od 30° do 150°;

- 2) minimalna powierzchnia wydzielonej działki – 100 m²;
- 3) minimalna szerokość wydzielonej działki – 5,0 m.

3. Warunków określających zasady i warunki scalania i podziału nieruchomości oraz minimalne powierzchnie nowo wydzielonych działek i ich szerokości nie stosuje się w przypadku dokonywania podziału na cele polepszenia funkcjonowania nieruchomości sąsiedniej oraz obiektów infrastruktury technicznej.

§ 11. Zasady modernizacji, rozbudowy i budowy systemów komunikacji.

1. Ustala się powiązanie komunikacyjne obszaru zmiany planu z zewnętrznym układem lokalnym poprzez drogi wewnętrzne oraz publiczne drogi gminne.

2. Dopuszcza się wydzielenie nieruchomości służących obsłudze komunikacyjnej o parametrach odpowiadającym parametrom dróg pożarowych ustalonych w przepisach odrębnych i szerokościach nie mniejszych niż 4,5 m.

3. Ustala się minimalną liczbę miejsc postojowych dla pojazdów osobowych: 2 miejsca na każdy budynek.

4. Minimalna liczba miejsc przeznaczonych na parkowanie pojazdów zaopatrzonych w kartę parkingową i sposób ich realizacji zgodnie z przepisami odrębnymi.

5. Ustala się realizację miejsc postojowych w postaci parkingów powierzchniowych bądź garaży.

6. Dla pojazdów innych niż osobowe liczbę miejsc postojowych ustala się w zależności od potrzeb.

§ 12. Zasady modernizacji, rozbudowy i budowy systemów infrastruktury technicznej.

1. Lokalizacja, rozbudowa, przebudowa oraz remonty sieci, obiektów i urządzeń infrastruktury technicznej zgodnie z przepisami odrębnymi.

2. W zakresie zaopatrzenia w wodę ustala się zaopatrzenie dla celów wydobywczych, produkcyjnych, przetwórczych, bytowo-gospodarczych, przeciwpożarowych i grzewczych z istniejącej sieci wodociągowej lub z ujęć indywidualnych.

3. W zakresie odprowadzenia i oczyszczenia ścieków bytowych, komunalnych, przemysłowych:

- 1) ustala się odprowadzenie ścieków komunalnych do sieci kanalizacji sanitarnej;
- 2) dopuszcza się odprowadzenie ścieków przemysłowych, po ich odpowiednim podczyszczeniu, do sieci kanalizacji sanitarnej;
- 3) dopuszcza się odprowadzenie ścieków do bezodpływowych zbiorników na nieczystości ciekłe lub indywidualnych oczyszczalni ścieków.

4. W zakresie odprowadzenia wód opadowych:

- 1) ustala się odprowadzenie wód opadowych i roztopowych do kanalizacji deszczowej;
- 2) dopuszcza się stosowanie studni chłonnych oraz odprowadzanie wód opadowych i roztopowych na nieutwardzony teren działki;
- 3) należy dążyć do zagospodarowania wód opadowych w maksymalnym zakresie na terenie nieruchomości,
- 4) tereny zagrożone zanieczyszczeniem substancjami ropopochodnymi oraz innymi niebezpiecznymi substancjami należy odpowiednio zabezpieczyć przed przedostawaniem się tych substancji do gruntu oraz wód powierzchniowych i podziemnych.

5. W zakresie zaopatrzenia w gaz:

- 1) ustala się zaopatrzenie w gaz z sieci gazowej;
- 2) dopuszcza się zaopatrzenie w gaz ze zbiorników zlokalizowanych;
- 3) zaopatrzenie w gaz z dystrybucyjnej sieci gazowej odbywać się będzie w oparciu o obowiązujące przepisy szczególne.

6. W zakresie zaopatrzenia w ciepło:

- 1) ustala się zaopatrzenie w energię ciepłą w oparciu o sieci ciepłownicze, a także o instalacje, które nie naruszają przepisów odrębnych;
- 2) dopuszcza się zaopatrzenie w ciepło z indywidualnych źródeł ciepła oraz tworzenie lokalnych sieci ciepłowniczych.

7. W zakresie zaopatrzenia w energię elektryczną:

- 1) przez obszar opracowania przebiega elektroenergetyczna linia kablowa średniego napięcia sN;
- 2) dla linii elektroenergetycznej występuje, zgodnie z przepisami szczególnymi, ograniczenie w zabudowie i zagospodarowaniu terenów, położonych w pasie technologicznym wzdłuż tej sieci w odległości 0,5 m liczonej w poziomie od osi w obu kierunkach;
- 3) dopuszcza się rozbudowę oraz przebudowę sieci elektroenergetycznej wraz z niezbędnymi urządzeniami technicznymi dla zasilania terenów nowego zainwestowania według technicznych warunków przyłączenia, z zachowaniem normatywnych odległości od budynków i od innych sieci infrastruktury podziemnej, określonych w przepisach odrębnych;
- 4) dopuszcza się lokalizowanie nowych stacji transformatorowych z zachowaniem warunków technicznych na wszystkich terenach;
- 5) ustala się obowiązek zapewnienia dostępu do infrastruktury elektroenergetycznej dla celów eksploatacyjnych i modernizacyjnych.

8. W zakresie zaopatrzenia w sieć telekomunikacyjną:

- 1) ustala się rozbudowę linii kablowych telekomunikacyjnych zgodnie z obowiązującymi przepisami;
- 2) dopuszcza się lokalizacje inwestycji celu publicznego z zakresu łączności publicznej, zgodnie z przepisami odrębnymi.

9. W zakresie wykorzystania odnawialnych źródeł energii:

- 1) dopuszcza się wykorzystanie odnawialnych źródeł energii do realizacji zaopatrzenia w energię elektryczną i ciepło z zastrzeżeniem pkt 2, 3 i 4;
- 2) zakazuje się realizacji instalacji wykorzystujących odnawialne źródła energii o łącznej mocy przekraczającej 100 kW;
- 3) zakazuje się realizacji elektrowni wiatrowych o łącznej mocy elektrycznej większej niż 50 kW.

10. W zakresie gromadzenia i usuwania odpadów obowiązują przepisy lokalne i odrębne.

Rozdział 3.

Ustalenia szczegółowe dla terenów

§ 13. Wyznacza się teren eksploatacji złoża oznaczony na rysunku planu miejscowego symbolem **PE**.

1. Przeznaczenie podstawowe:

- 1) eksploatacja złoża;
- 2) działalność górnicza;
- 3) przeróbka kopalin;
- 4) lokalizacja i prowadzenie zakładu górniczego;
- 5) produkcja i sprzedaż kruszyw i materiałów budowlanych wytworzonych z kopalin;
- 6) przechowywanie, gromadzenie, składowanie oraz zbywanie kopalin, półfabrykatów, produktów i materiałów wytworzonych z kopalin;
- 7) zwałowisko nakładu.

2. Przeznaczenie uzupełniające:

- 1) zaplecze techniczne i biurowo-socjalne oraz administracyjne;
- 2) usługi związane z prowadzoną działalnością górniczą;
- 3) zieleń urządzona;
- 4) zieleń nieurządzona;
- 5) urządzenia i obiekty towarzyszące w tym: drogi wewnętrzne, miejsca postojowe i garaże, budynki gospodarcze oraz infrastruktura techniczna, w tym zbiorniki na paliwa ciekłe i gazowe o pojemności do 3000 l każdy wraz z dystrybutorami dla zaopatrywania maszyn, urządzeń i pojazdów służących działalności prowadzonej na terenie objętym zmianą planu.

3. Ustalenia dotyczące zasad ochrony i kształtowania ładu przestrzennego: nieprzekraczalna linia zabudowy jak na rysunku planu miejscowego.

4. Ustalenia dotyczące parametrów i wskaźników kształtowania zabudowy oraz zagospodarowania terenu:

- 1) ustala się maksymalną wysokość zabudowy dla budynków – 15,0 m;
- 2) ustala się maksymalną wysokość zabudowy dla budowli – 50,0 m z zastrzeżeniem pkt 3;
- 3) nie ustala się maksymalnej wysokości zabudowy dla budowli służących łączności publicznej;
- 4) rodzaj dachu – dla budynków dopuszcza się dachy płaskie, oraz dwu- lub wielospadowe o nachyleniu połąci: od 15° do 30°;
- 5) dla budowli dopuszcza się dowolne formy dachu;
- 6) dopuszcza się dowolne pokrycie dachów budynków i budowli;
- 7) dopuszcza się realizację zabudowy nie związanej trwale z gruntem.

5. Wskaźniki urbanistyczne:

- 1) minimalna intensywność zabudowy – 0,0001;
- 2) maksymalna intensywność zabudowy – 1,0;
- 3) minimalna powierzchnia biologicznie czynna – 5%.

6. Ustalenia dotyczące rekultywacji terenu:

- 1) rekultywację terenu należy prowadzić w kierunku: edukacyjnym, turystycznym, sportowym oraz leśnym;
- 2) dla gruntów leśnych będących własnością Skarbu Państwa ustala się leśny kierunek rekultywacji.

7. Ustala się tymczasowe przeznaczenie terenu pod obiekty i urządzenia związane ze zmianą przeznaczenia terenu z leśnego na eksploatację złoża, tj. usunięciem drzew oraz obróbką drewna.

8. Zgodnie z art. 15 ust. 2 pkt 12 i art. 36 ust. 4 ustawy z dnia 27 marca 2003 r. o planowaniu i zagospodarowaniu przestrzennym (Dz. U. z 2018 r. poz. 1945) ustala się stawkę służącą naliczaniu jednorazowej opłaty – w wysokości 30%.

§ 14. Wyznacza się teren lasów oznaczony na rysunku planu miejscowego symbolem **ZL**.

1. Przeznaczenie podstawowe: las.

2. Przeznaczenie uzupełniające:

- 1) obiekty służące bezpośrednio gospodarce leśnej,
- 2) ścieżki piesze i rowerowe,
- 3) urządzenia infrastruktury technicznej.

3. Zakazuje się budowy budynków i innych kubaturowych obiektów budowlanych.

4. Dopuszcza się realizację niekubaturowych obiektów budowlanych i urządzeń związanych bezpośrednio z gospodarką leśną.

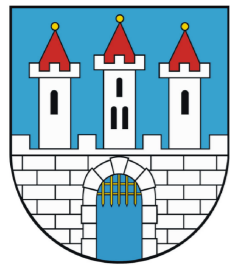
5. Zgodnie z art. 15 ust. 2 pkt 12 i art. 36 ust. 4 ustawy z dnia 27 marca 2003 r. o planowaniu i zagospodarowaniu przestrzennym (Dz. U. z 2020 r. poz. 293) ustala się stawkę służącą naliczaniu jednorazowej opłaty – w wysokości 0,01%.

Rozdział 4.
Ustalenia końcowe

§ 15. Wykonanie niniejszej uchwały powierza się Burmistrzowi Miasta i Gminy Radków.

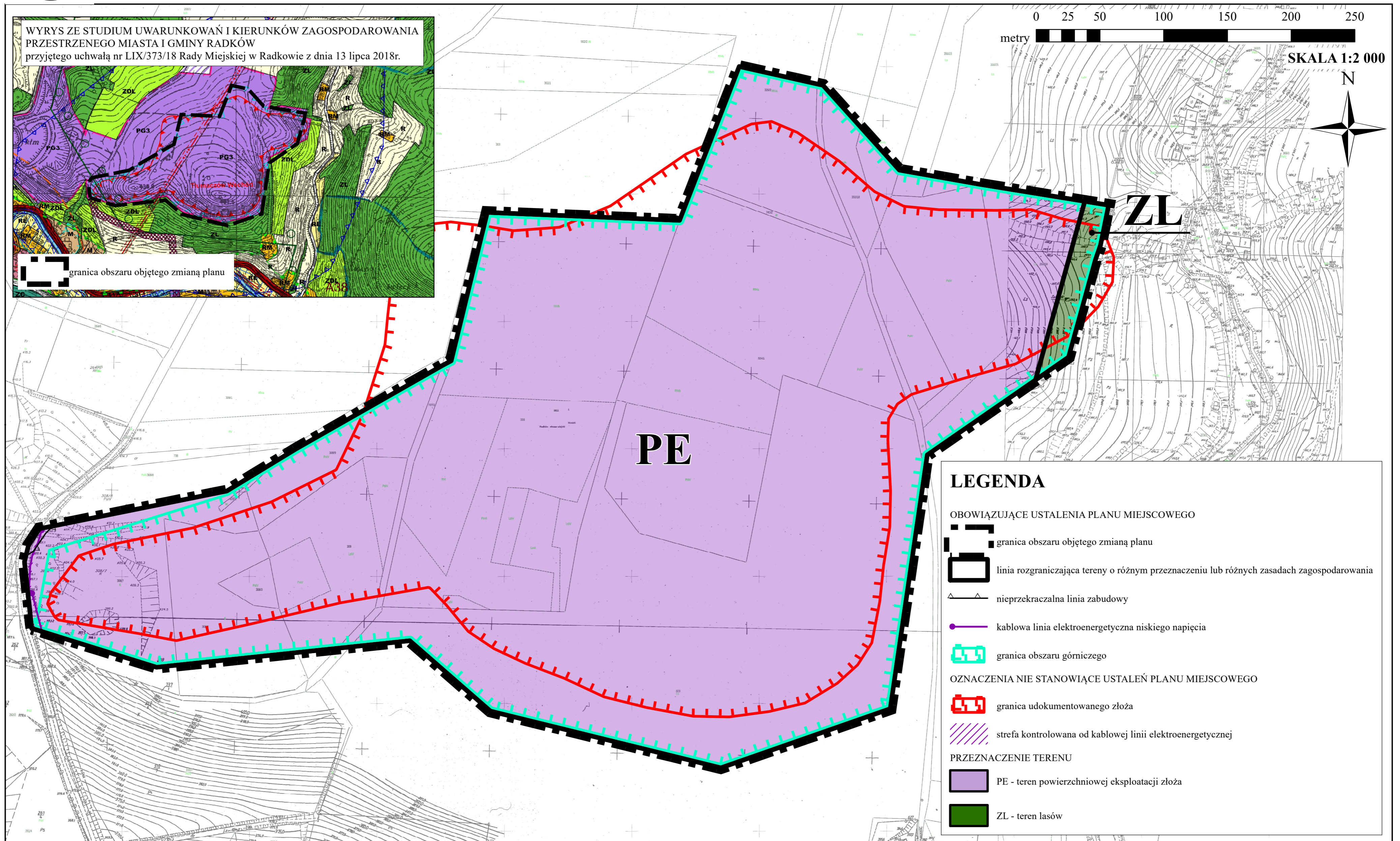
§ 16. Uchwała wchodzi w życie po upływie 14 dni od daty ogłoszenia w Dzienniku Urzędowym Województwa Dolnośląskiego.

Przewodniczący Rady Miejskiej w Radkowie:
Aleksander Mielniczuk



ZMIANA MIEJSCOWEGO PLANU ZAGOSPODAROWANIA PRZESTRZENNEGO TERENU ZŁOŻA MELAFIRU "TŁUMACZÓW - WSCHÓD" RYSUNEK PLANU MIEJSCOWEGO

Załącznik nr 1 do Uchwały Nr XLI/296/21
Rady Miejskiej w Radkowie
z dnia 31 maja 2021 roku



Załącznik nr 2 do uchwały nr XLI/296/21
Rady Miejskiej w Radkowie
z dnia 31 maja 2021 r.

Rozstrzygnięcie o sposobie rozpatrzenia uwag do miejscowego planu zagospodarowania przestrzennego

Na podstawie art. 20 pkt 1 ustawy z dnia 27 marca 2003r. o planowaniu i zagospodarowaniu przestrzennym (Dz. U. z 2021 r. poz. 741 z późn. zm.) biorąc pod uwagę stanowisko Burmistrza, Rada Miejska w Radkowie rozstrzyga co następuje:

1. Nie uwzględnia się uwagi złożonej do projektu zmiany miejscowego planu przez Mieszkańców wsi tłumaczów z dnia 22.04.2021r. dotyczącej całego terenu zmiany miejscowego planu.

Uzasadnienie:

Uwagę odrzuca się w całości ponieważ w miejscowym planie nie ustala się tak szczegółowych zagadnień, które wykraczają poza zakres ustaleń dokumentu.

Załącznik nr 3 do uchwały nr XLI/296/21
Rady Miejskiej w Radkowie
z dnia 31 maja 2021 r.

Rozstrzygnięcie o sposobie realizacji inwestycji z zakresu infrastruktury technicznej, które należą do zadań własnych gminy, oraz zasadach ich finansowania

Inwestycje z zakresu infrastruktury technicznej, które należą do zadań własnych gminy będą finansowane z budżetu gminy, w tym ze środków pozyskiwanych z funduszy Unii Europejskiej, a także ze środków zewnętrznych.

Załącznik nr 4 do uchwały nr XLI/296/21
Rady Miejskiej w Radkowie
z dnia 31 maja 2021 r.

Dane przestrzenne utworzone dla planu

<https://biuletyn.net/radkowklodzki/?bip=1&cid=242&bsc=N>