



DZIENNIK URZĘDOWY

WOJEWÓDZTWA DOLNOŚLĄSKIEGO

Wrocław, dnia 27 maja 2022 r.

Poz. 2899

UCHWAŁA NR LII/305/22 RADY GMINY KOTLA

z dnia 17 maja 2022 r.

w sprawie uchwalenia miejscowego planu zagospodarowania przestrzennego dla terenów położonych w obrębach Głogówko i Grochowice, Gmina Kotla

Na podstawie art. 18 ust. 2 pkt 5 ustawy z dnia 8 marca 1990 r. o samorządzie gminnym (t.j. Dz. U. z 2022 r., poz. 559), art. 20 ust. 1 ustawy z dnia 27 marca 2003 roku o planowaniu i zagospodarowaniu przestrzennym (t.j. Dz. U. z 2022 r. poz. 503) oraz w nawiązaniu do w uchwały nr XXII/122/20 Rady Gminy Kotla z dnia 14 lutego 2020 r. w sprawie przystąpienia do sporządzenia miejscowego planu zagospodarowania przestrzennego dla terenów położonych w obrębach Głogówko i Grochowice, Gmina Kotla, i uchwały nr XXIX/151/20 Rady Gminy Kotla z dnia 7 lipca 2020 r. w sprawie zmiany uchwały nr XXII/122/20 Rady Gminy Kotla z dnia 14 lutego 2020 r. w sprawie przystąpienia do sporządzenia miejscowego planu zagospodarowania przestrzennego dla terenów położonych w obrębach Głogówko i Grochowice, Gmina Kotla, i uchwały nr XXXV/190/20 Rady Gminy Kotla z dnia 29 grudnia 2020 r. w sprawie zmiany uchwały nr XXII/122/20 Rady Gminy Kotla z dnia 14 lutego 2020 r. w sprawie przystąpienia do sporządzenia miejscowego planu zagospodarowania przestrzennego dla terenów położonych w obrębach Głogówko i Grochowice, Gmina Kotla, po stwierdzeniu zgodności z ustaleniami Studium uwarunkowań i kierunków zagospodarowania przestrzennego Gminy Kotla przyjętego Uchwałą Rady Gminy Kotla nr XLVIII/268/22 z dnia 18 stycznia 2022 r. Rada Gminy Kotla uchwała co następuje:

Rozdział 1. Przepisy ogólne

§ 1. 1. Uchwała się miejscowy plan zagospodarowania przestrzennego dla terenów położonych w obrębach Głogówko i Grochowice, Gmina Kotla zwany dalej planem.

2. Uchwała dotyczy obszaru, którego granice określone zostały w uchwale nr XXII/122/20 Rady Gminy Kotla z dnia 14 lutego 2020 r. w sprawie przystąpienia do sporządzenia miejscowego planu zagospodarowania przestrzennego dla terenów położonych w obrębach Głogówko i Grochowice, Gmina Kotla, oraz uchwale nr XXIX/151/20 Rady Gminy Kotla z dnia 7 lipca 2020 r. w sprawie zmiany uchwały nr XXII/122/20 Rady Gminy Kotla z dnia 14 lutego 2020 r. w sprawie przystąpienia do sporządzenia miejscowego planu zagospodarowania przestrzennego dla terenów położonych w obrębach Głogówko i Grochowice, Gmina Kotla i uchwale nr XXXV/190/20 Rady Gminy Kotla z dnia 29 grudnia 2020 r. w sprawie zmiany uchwały nr XXII/122/20 Rady Gminy Kotla z dnia 14 lutego 2020 r. w sprawie przystąpienia do sporządzenia miejscowego planu zagospodarowania przestrzennego dla terenów położonych w obrębach Głogówko i Grochowice, Gmina Kotla.

3. Integralną częścią miejscowego planu zagospodarowania przestrzennego są następujące załączniki:

1) załącznik nr 1 – zawierający rysunki planu – skala 1:1000:

- a) arkusz nr 1/20 obejmujący teren 1PG o powierzchni ok. 0,8662 ha, stanowiący teren odwiertu Wilków-21,
 - b) arkusz nr 2/20 obejmujący teren 2PG o powierzchni ok. 0,7949 ha, stanowiący teren odwiertu Wilków-5,
 - c) arkusz nr 3/20 obejmujący teren 3PG o powierzchni ok. 0,6832 ha, stanowiący teren odwiertu Wilków-38,
 - d) arkusz nr 4/20 obejmujący teren 4PG o powierzchni ok. 0,7594 ha, stanowiący teren odwiertu Wilków-29,
 - e) arkusz nr 5/20 obejmujący teren 5PG o powierzchni ok. 1,3811 ha, stanowiący teren odwiertu Grochowice-5,
 - f) arkusz nr 6/20 obejmujący teren 6PG o powierzchni ok. 0,6603 ha, stanowiący teren odwiertu Grochowice-1,
 - g) arkusz nr 7/20 obejmujący teren 7PG o powierzchni ok. 0,9840 ha, stanowiący teren odwiertu Grochowice-40,
 - h) arkusz nr 8/20 obejmujący teren 8PG o powierzchni ok. 0,7132 ha, stanowiący teren odwiertu Grochowice-8,
 - i) arkusz nr 9/20 obejmujący teren 9PG o powierzchni ok. 0,6713 ha, stanowiący teren odwiertu Grochowice-41,
 - j) arkusz nr 10/20 obejmujący teren 10PG o powierzchni ok. 1,0522 ha, stanowiący teren odwiertu Grochowice-36,
 - k) arkusz nr 11/20 obejmujący teren 11PG o powierzchni ok. 0,8873 ha, stanowiący teren odwiertu Grochowice-6,
 - l) arkusz nr 12/20 obejmujący teren 12PG o powierzchni ok. 1,1434 ha, stanowiący teren odwiertu Grochowice-37,
 - m) arkusz nr 13/20 obejmujący teren 13PG o powierzchni ok. 0,6144 ha, stanowiący teren odwiertu Grochowice-10,
 - n) arkusz nr 14/20 obejmujący teren 14PG o powierzchni ok. 0,7776 ha, stanowiący teren odwiertu Grochowice-46,
 - o) arkusz nr 15/20 obejmujący teren 15PG o powierzchni ok. 1,0614 ha, stanowiący teren odwiertu Grochowice-38,
 - p) arkusz nr 16/20 obejmujący teren 16PG o powierzchni ok. 0,8112 ha, stanowiący teren odwiertu Grochowice-26,
 - q) arkusz nr 17/20 obejmujący teren 17PG o powierzchni ok. 0,8546 ha, stanowiący teren odwiertu Grochowice-32,
 - r) arkusz nr 18/20 obejmujący teren 18PG o powierzchni ok. 0,7700 ha, stanowiący teren odwiertu Grochowice-27,
 - s) arkusz nr 19/20 obejmujący teren 19PG o powierzchni ok. 0,7424 ha, stanowiący teren odwiertu Grochowice-39,
 - t) arkusz nr 20/20 obejmujący teren 20PG o powierzchni ok. 0,8200 ha; stanowiący teren odwiertu Grochowice-25;
- 2) załącznik nr 2 – rozstrzygnięcie o sposobie rozpatrzenia uwag wniesionych do projektu miejscowego planu zagospodarowania przestrzennego;
 - 3) załącznik nr 3 – rozstrzygnięcie o sposobie realizacji zapisanych w planie inwestycji z zakresu infrastruktury technicznej, które należą do zadań własnych gminy oraz zasadach ich finansowania;
 - 4) załącznik nr 4 - dane przestrzenne.

4. Ustalenia tekstu planu zawarte w uchwale obejmują:

- 1) przepisy ogólne, zawarte w Rozdziale I uchwały;
- 2) ustalenia obowiązujące dla całego obszaru objętego planem, zawarte w Rozdziale II uchwały;
- 3) ustalenia szczegółowe, zawarte w Rozdziale III uchwały, odnoszące się do poszczególnych terenów wyznaczonych liniami rozgraniczającymi na rysunku planu;
- 4) przepisy końcowe, zawarte w Rozdziale IV uchwały.

5. Ustalenia planu należy rozpatrywać i stosować z uwzględnieniem obowiązujących przepisów odrębnych.

§ 2. Wymagania dotyczące obligatoryjnych i fakultatywnych elementów planu, określa się w zakresie odpowiadającym uwarunkowaniom obszaru planu.

§ 3. 1. Następujące oznaczenia graficzne rysunków Planu miejscowego są ustaleniami obowiązującymi:

- 1) granice obszaru objętego planem miejscowym;
- 2) linie rozgraniczające tereny o różnym przeznaczeniu lub różnych zasadach zagospodarowania;
- 3) oznaczenia przeznaczenia terenów wyrażone na rysunkach planu symbolami literowymi i numerami wyróżniającymi poszczególne tereny;

2. Pozostałe oznaczenia mają charakter informacyjny.

§ 4. 1. Ilekroć w uchwale oraz na rysunku planu jest mowa o:

- 1) rysunkach planu – należy przez to rozumieć rysunki planu stanowiące załącznik nr 1 do niniejszej uchwały;
- 2) terenie – należy przez to rozumieć obszar o określonym rodzaju przeznaczenia i zagospodarowania, wyznaczony na rysunkach planu liniami rozgraniczającymi;
- 3) przeznaczeniu terenu – należy przez to rozumieć funkcję terenu, a także sposób zagospodarowania tego terenu;
- 4) urządzeniach towarzyszących – należy przez to rozumieć urządzenia infrastruktury technicznej niezbędne do prawidłowego funkcjonowania obiektów budowlanych lub stanowiące wyposażenie terenu oraz dojścia, dojazdy, miejsca postojowe, place i obiekty małej architektury.

2. Pojęcia i określenia niezdefiniowane, należy rozumieć zgodnie z obowiązującymi przepisami prawa, bądź z definicjami zawartymi w słowniku języka polskiego.

Rozdział 2.

Ustalenia obowiązujące dla całego obszaru objętego planem

§ 5. Ustala się przeznaczenie terenów, oznaczonych na rysunku planu symbolami od 1PG do 20PG, o łącznej powierzchni ok. 17,0481 ha pod tereny eksploatacji kopalni, obszary i tereny górnicze.

§ 6. W zakresie zasad ochrony i kształtowania ładu przestrzennego ustala się:

- 1) możliwość lokalizacji obiektów budowlanych niezbędnych dla realizacji przeznaczenia terenu, w szczególności zabudowy, uzbrojenia terenu, urządzeń budowlanych, komunikacji, instalacji technicznych;
- 2) możliwość lokalizacji infrastruktury technicznej w postaci sieci uzbrojenia technicznego;
- 3) zasady modernizacji, rozbudowy i budowy systemów infrastruktury technicznej – zgodnie z § 18;
- 4) wskaźniki zagospodarowania terenu, zgodnie z ustaleniami szczegółowymi dla poszczególnych terenów, z zastrzeżeniem pkt 5;
- 5) wysokości zabudowy nie obowiązują dla inwestycji z zakresu inwestycji łączności publicznej.

§ 7. 1. W zakresie zasad ochrony środowiska, przyrody i krajobrazu, także w zakresie zasad kształtowania krajobrazu ustala się:

- 1) nakaz zamknięcia wszelkich uciążliwości w granicach terenów;
- 2) zakaz lokalizowania składowisk odpadów;

3) po zakończeniu działalności górniczej, rekultywację i zagospodarowanie gruntów w kierunku leśnym.

§ 8. W zakresie zasad ochrony dziedzictwa kulturowego i zabytków, w tym krajobrazów kulturowych, oraz dóbr kultury współczesnej ustala się ochronę potencjalnych zabytków archeologicznych.

§ 9. Ze względu na niewystępowanie przestrzeni publicznych w obrębie planu, nie określa się wymagań wynikające z potrzeb kształtowania przestrzeni publicznych, o których mowa w art. 15 ust. 2 pkt 5 ustawy z dnia 27 marca 2003 r. o planowaniu i zagospodarowaniu przestrzennym.

§ 10. Ze względu na niewystępowanie terenów lub obiektów podlegających ochronie, na podstawie odrębnych przepisów w obrębie planu, nie określa się granic i sposobów ich zagospodarowania.

§ 11. 1. Wskazuje się, że na terenie występują udokumentowane złoża – gazu ziemnego – „Wilków” i „Grochowice” oraz obszary i tereny górnicze.

2. Tereny 1PG, 2PG, 3PG oraz 4PG położone są w granicach obszaru i terenu górniczego „Wilków II”.

3. Tereny 5PG, 6PG, 7PG, 8PG, 9PG, 10PG, 11PG, 12PG, 13PG, 14PG, 15PG, 16PG, 17PG, 18PG, 19PG oraz 20PG położone są w granicach obszaru i terenu górniczego „Grochowice I”.

4. W zakresie granic i sposobów zagospodarowania terenów górniczych ustala się:

- 1) dla terenów 1PG, 2PG, 3PG oraz 4PG zagospodarowanie zgodnie z koncesją nr 17/95 z dnia 31 maja 1995 r. wydaną przez Ministra Ochrony Środowiska, Zasobów Naturalnych i Leśnictwa oraz decyzją Ministra Środowiska zmieniającą koncesję, z dnia 14.04.2020 znak DGK-IV.4771.76.2019.AK(8);
- 2) dla terenów 5PG, 6PG, 7PG, 8PG, 9PG, 10PG, 11PG, 12PG, 13PG, 14PG, 15PG, 16PG, 17PG, 18PG, 19PG oraz 20PG zagospodarowanie zgodnie z koncesją nr 102/93 z dnia 21 czerwca 1993 r. wydaną przez Ministra Ochrony Środowiska, Zasobów Naturalnych i Leśnictwa oraz decyzją Ministra Środowiska zmieniającą koncesję, z dnia 11 czerwca 2018 r. znak DGK-IV.4771.14.2018.BGł.;
- 3) nakaz prowadzenia eksploatacji kopalni w sposób niepowodujący szkodliwego wpływu robót górniczych zakładu górniczego na sąsiednie tereny.

§ 12. Ze względu na niewystępowanie obszarów szczególnego zagrożenia powodzią w obrębie planu, nie określa się granic i sposobów ich zagospodarowania.

§ 13. Ze względu na niewystępowanie obszarów osuwania się mas ziemnych w obrębie planu, nie określa się granic i sposobów ich zagospodarowania.

§ 14. Ze względu na niewystępowanie krajobrazów priorytetowych określonych w audycie krajobrazowym oraz w planach zagospodarowania przestrzennego województwa, w obrębie planu, nie określa się granic i sposobów ich zagospodarowania.

§ 15. Ze względu na niewystępowanie terenów wymagających scalenia i podziału nieruchomości w obrębie planu, nie określa się szczegółowych zasad i warunków scalania i podziału nieruchomości objętych planem, o których mowa w art. 15 ust. 2 pkt 8 ustawy z dnia 27 marca 2003 r. o planowaniu i zagospodarowaniu przestrzennym.

§ 16. W zakresie szczególnych warunków zagospodarowania terenów oraz ograniczeń w ich użytkowaniu, w tym zakazu zabudowy ustala się:

- 1) zakaz lokalizacji budynków niezwiązanych z ruchem zakładu górniczego;
- 2) lokalizację tymczasowych obiektów budowlanych w odległości 12 metrów od terenów leśnych zlokalizowanych poza granicami planu;
- 3) granice obszaru wymagającego rekultywacji, po zakończeniu działalności górniczej, pokrywające się z granicami terenów od 1PG do 20PG, zgodnie z rysunkiem planu.

§ 17. W zakresie zasad modernizacji, rozbudowy i budowy systemu komunikacji, dla całego terenu objętego opracowaniem, ustala się:

- 1) obsługę terenów przez działki drogowe do istniejących dróg publicznych;

- 2) możliwość wydzielenia dojeżdż i dojazdów niewydzielonych na rysunku planu w ramach ustalonego przeznaczenia o szerokości nie mniejszej niż 5,0 m;
- 3) minimalną liczbę miejsc do parkowania w tym miejsca przeznaczone na parkowanie pojazdów zaopatrzonych w kartę parkingową - 1 miejsce na każde rozpoczęte 5000 m² danego terenu;
- 4) miejsca do parkowania, o których mowa w pkt 3 należy urządzić:
 - a) w formie niezadaszonych miejsc postojowych,
 - b) w granicach terenu, dla których ilość tych miejsc jest liczona.

§ 18. W zakresie zasad modernizacji, rozbudowy i budowy systemów infrastruktury technicznej:

1. Na terenie objętym planem dopuszcza się lokalizowanie sieci infrastruktury technicznej, w tym: wodociągów, kanałów sanitarnych grawitacyjnych i tłocznych, obiektów i urządzeń towarzyszących.

2. Powiązania sieci uzbrojenia technicznego obszaru planu z układem zewnętrznym realizowane będą poprzez budowę, rozbudowę i przebudowę sieci.

3. Zasady budowy infrastruktury technicznej:

- 1) dopuszcza się przebudowę kolizyjnych elementów infrastruktury technicznej tj. wodociągów, kanałów sanitarnych grawitacyjnych i tłocznych, gazociągów systemowych, linii elektroenergetycznych i telekomunikacyjnych pod warunkiem nie naruszania obowiązujących ustaleń planu;
- 2) dopuszcza się przebudowę urządzeń melioracji wodnych.

4. Dopuszcza się lokalizację inwestycji celu publicznego z zakresu łączności publicznej.

5. W zakresie zaopatrzenia w wodę:

- 1) określa się możliwość zaopatrzenia w wodę z sieci wodociągowej lub ze źródeł indywidualnych, w szczególności z ujęć wody na potrzeby zwykłego korzystania przez właściciela z wody podziemnej znajdującej się w jego gruncie, albo zbiorników przenośnych;
- 2) dla sieci wodociągowych:
 - a) określa się minimalną średnicę sieci DN 40 mm,
 - b) nakazuje się wyposażenie sieci wodociągowych w hydranty naziemne do celów przeciwpożarowych, awaryjnych i kryzysowych.

6. W zakresie gospodarowania ściekami bytowymi, komunalnymi i przemysłowymi, w przypadku braku warunków technicznych przyłączenia do sieci kanalizacyjnej określa się możliwość stosowania urządzeń indywidualnych, w szczególności w postaci bezodpływowych zbiorników na nieczystości ciekłe lub indywidualnych oczyszczalni ścieków z odprowadzeniem oczyszczonych ścieków do wód lub do ziemi, albo zbiorników przenośnych.

7. W zakresie odprowadzania wód opadowych i roztopowych ustala się:

- 1) nakaz maksymalnego zagospodarowania wód w granicach terenu poprzez odprowadzenie powierzchniowe do ziemi, do zbiorników retencyjnych lub dołów chłonnych lokalizowanych na danym terenie;
- 2) dopuszczenie możliwości budowy obiektów odwadniających i odprowadzania wód opadowych, roztopowych do ziemi lub rowów odwadniających.

8. W zakresie zaopatrzenia w ciepło do celów grzewczych określa się korzystanie ze źródeł indywidualnych, w tym źródeł energii odnawialnej o mocy nieprzekraczającej 100kW, z ograniczeniem dla urządzeń wykorzystujących energię wiatru, dla których określa się moc nie większą niż moc mikro instalacji.

9. W zakresie zaopatrzenia w energię elektryczną:

- 1) ustala się możliwość zaopatrzenia z sieci elektroenergetycznej lub z urządzeń indywidualnych, w szczególności agregatów prądotwórczych;

2) dopuszcza się stosowanie urządzeń wykorzystujących energię z odnawialnych źródeł energii o mocy nie przekraczającej 100 kW, z ograniczeniem dla urządzeń wykorzystujących energię wiatru, dla których określa się moc nie większą niż moc mikro instalacji.

10. W zakresie obsługi telekomunikacyjnej:

- 1) dopuszcza się możliwość budowy linii kablowych telekomunikacyjnych zgodnie z obowiązującymi przepisami o lokalizacji sieci;
- 2) ustala się realizację przewodowych sieci telekomunikacyjnych wyłącznie kablami podziemnymi;
- 3) ustala się możliwość budowy i rozbudowy sieci kablowej telekomunikacyjnej wraz z niezbędnymi urządzeniami technicznymi według technicznych warunków przyłączenia, z zachowaniem normatywnych odległości od innych sieci infrastruktury podziemnej;
- 4) dopuszcza się lokalizację masztów telekomunikacyjnych.

11. W zakresie gospodarki odpadami ustala się nakaz wyposażenia terenu w miejsca na pojemniki służące do czasowego gromadzenia odpadów z uwzględnieniem możliwości ich segregacji.

12. W zakresie zasad ochrony przeciwpożarowej – należy uwzględnić przepisy ochrony przeciwpożarowej w zakresie zaopatrzenia w wodę, dróg pożarowych, planowanej zabudowy, zgodnie z przepisami odrębnymi.

§ 19. 1. W zakresie sposobu i terminu tymczasowego zagospodarowania, urządzania i użytkowania terenów dopuszcza się tymczasową lokalizację obiektów budowlanych, w tym kubaturowych, na potrzeby związane z okresowymi robotami górniczymi, remontem, modernizacją, przebudową lub likwidacją infrastruktury technicznej.

2. Tymczasowe obiekty budowlane mogą być lokalizowane do czasu zakończenia prac budowlanych, dla których zostały zlokalizowane w terenie.

§ 20. Ze względu na niewystępowanie terenów rekreacyjno-wypoczynkowych oraz terenów służących organizacji imprez masowych w obrębie planu, nie określa się ich granic oraz zasad ich zagospodarowania.

§ 21. Na podstawie art. 15 ust. 2 pkt 12 ustawy z dnia 27 marca 2003 r. o planowaniu i zagospodarowaniu przestrzennym, dla terenów od 1PG do 20PG, ustala się wysokość stawki procentowej, o której mowa w art. 36 ust. 4 tej ustawy, na 30%.

Rozdział 3. Przepisy szczegółowe

§ 22. 1. Dla terenów oznaczonych na rysunku planu symbolami 1PG, 2PG, 3PG, 4PG, 5PG, 6PG, 7PG, 8PG, 9PG, 10PG, 11PG, 12PG, 13PG, 14PG, 15PG, 16PG, 17PG, 18PG, 19PG oraz 20PG ustala się przeznaczenie terenu: tereny eksploatacji kopalni, obszary i tereny górnicze wraz z urządzeniami towarzyszącymi.

2. Ustala się następujące zasady zabudowy i zagospodarowania terenów 1PG, 2PG, 3PG, 4PG, 5PG, 6PG, 7PG, 8PG, 9PG, 10PG, 11PG, 12PG, 13PG, 14PG, 15PG, 16PG, 17PG, 18PG, 19PG oraz 20PG:

- 1) zakaz lokalizacji budynków z wyjątkiem obiektów małej architektury oraz tymczasowych obiektów budowlanych;
- 2) wszelkie powierzchnie manewrowe i obsługi komunikacyjnej muszą być zapewnione w obrębie terenu;
- 3) sposób eksploatacji i zagospodarowanie terenu musi uwzględniać zabezpieczenie przed zagrożeniami zanieczyszczenia wód i gruntu;
- 4) po zakończeniu eksploatacji na poszczególnych terenach obowiązuje ich rekultywacja;
- 5) uciążliwość eksploatacji kopalni nie może stanowić zagrożenia dla zachowania standardów jakości środowiska;
- 6) zakaz tymczasowego zagospodarowania, urządzania i użytkowania terenów innego, niż określone w § 19.

3. W zakresie wskaźników zagospodarowania terenu dla terenów oznaczonych na rysunku planu symbolami 1PG, 2PG, 3PG, 4PG, 5PG, 6PG, 7PG, 8PG, 9PG, 10PG, 11PG, 12PG, 13PG, 14PG, 15PG, 16PG, 17PG, 18PG, 19PG oraz 20PG ustala się:

- 1) maksymalną wielkość powierzchni zabudowy w odniesieniu do powierzchni terenu – 20%;
- 2) intensywność zabudowy jako wskaźnik powierzchni całkowitej zabudowy w odniesieniu do powierzchni działki budowlanej: od 0,00 do 0,4;
- 3) minimalny udział procentowy powierzchni biologicznie czynnej w odniesieniu do powierzchni działki budowlanej – 40%;
- 4) maksymalną wysokość zabudowy – 8 m;
- 5) maksymalną wysokość zabudowy dla obiektów wieżowych, masztowych, technologicznych – 25 m;
- 6) w zakresie geometrii dachów, możliwość dowolnego kształtowanie dachów, ograniczając nachylenie połaci dla kątów od 2° do 45°, dopuszczając także przekrycia krzywoliniowe.

Rozdział 4. Przepisy końcowe

§ 23. Wykonanie uchwały powierza się Wójtowi Gminy Kotła.

§ 24. Uchwała wchodzi w życie po upływie 30 dni od dnia jej ogłoszenia w Dzienniku Urzędowym Województwa Dolnośląskiego.

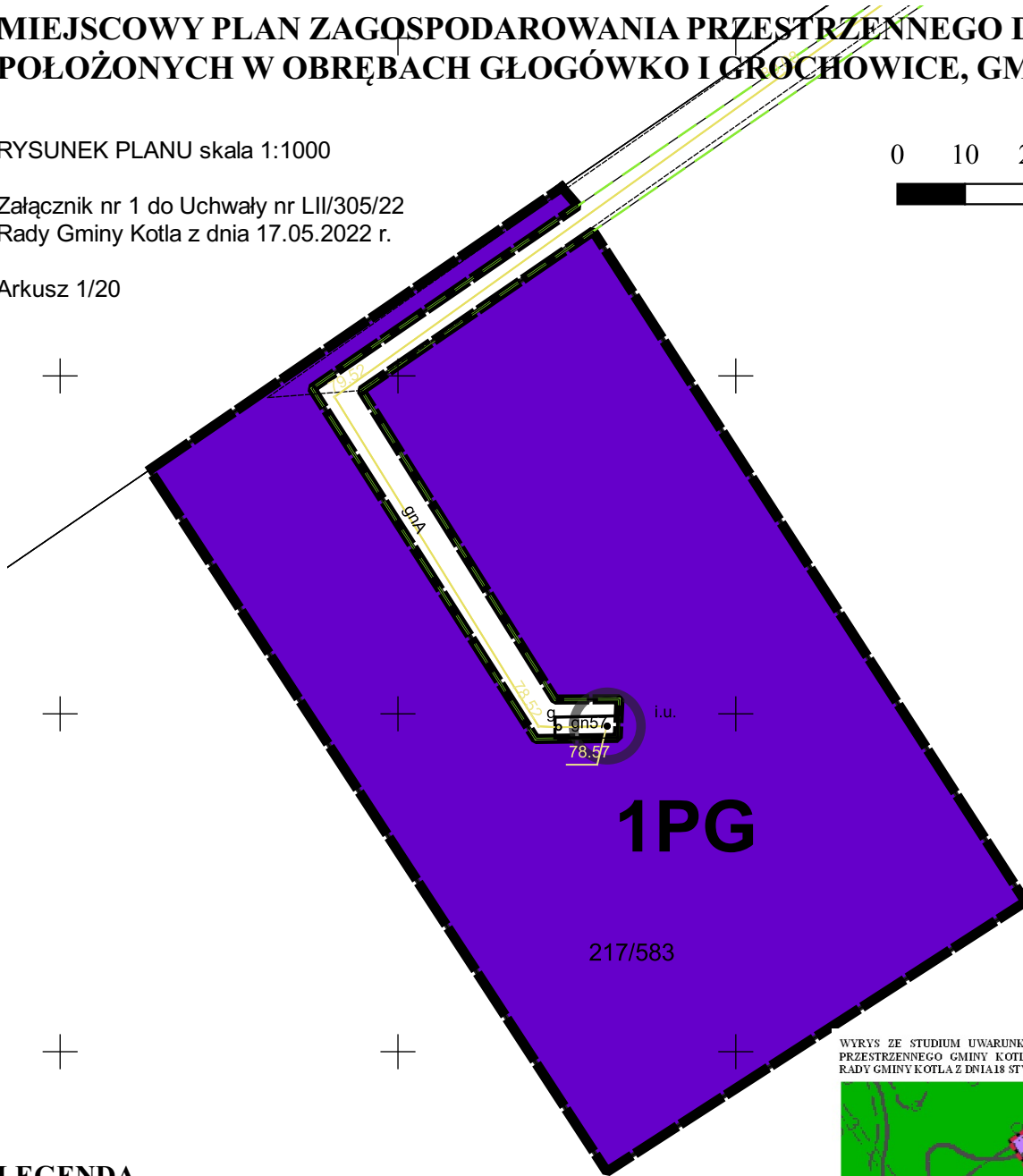
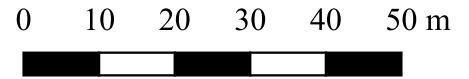
Przewodnicząca Rady:
Halina Przybylska

MIEJSCOWY PLAN ZAGOSPODAROWANIA PRZESTRZENNEGO DLA TERENÓW POŁOŻONYCH W OBREBACH GŁOGÓWKO I GROCHOWICE, GMINA KOTLA

RYSUNEK PLANU skala 1:1000

Załącznik nr 1 do Uchwały nr LII/305/22
Rady Gminy Kotła z dnia 17.05.2022 r.

Arkusz 1/20

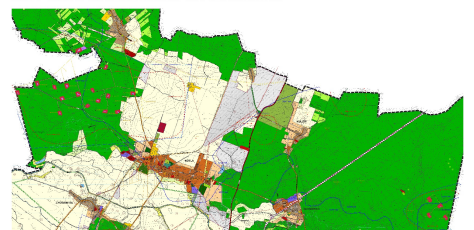


WYRYS ZE STUDIUM UWARUNKOWAŃ I KIERUNKÓW ZAGOSPODAROWANIA PRZESTRZENNEGO GMINY KOTLA PRZYJĘTEGO UCHWAŁĄ NR XLVIII/268/22 RADY GMINY KOTLA Z DNIA 18 STYCZNIA 2022 R.



LEGENDA
 granice arkusza nr 1/20
 PG - tereny związane z eksploatacją złóż

WYRYS ZE STUDIUM UWARUNKOWAŃ I KIERUNKÓW ZAGOSPODAROWANIA PRZESTRZENNEGO GMINY KOTLA PRZYJĘTEGO UCHWAŁĄ NR XLVIII/268/22 RADY GMINY KOTLA Z DNIA 18 STYCZNIA 2022 R.



LEGENDA
 granice obszaru objętego miejscowym planem zagospodarowania przestrzennego
 PG - tereny związane z eksploatacją złóż

LEGENDA

ustalenia planu

- granica obszaru objętego planem miejscowym
- linie rozgraniczające tereny o różnym przeznaczeniu lub różnych zasadach zagospodarowania
- PG - tereny eksploatacji kopalni, obszary i tereny górnicze wraz z urządzeniami towarzyszącymi

oznaczenia informacyjne

- odwiert Wilków-21

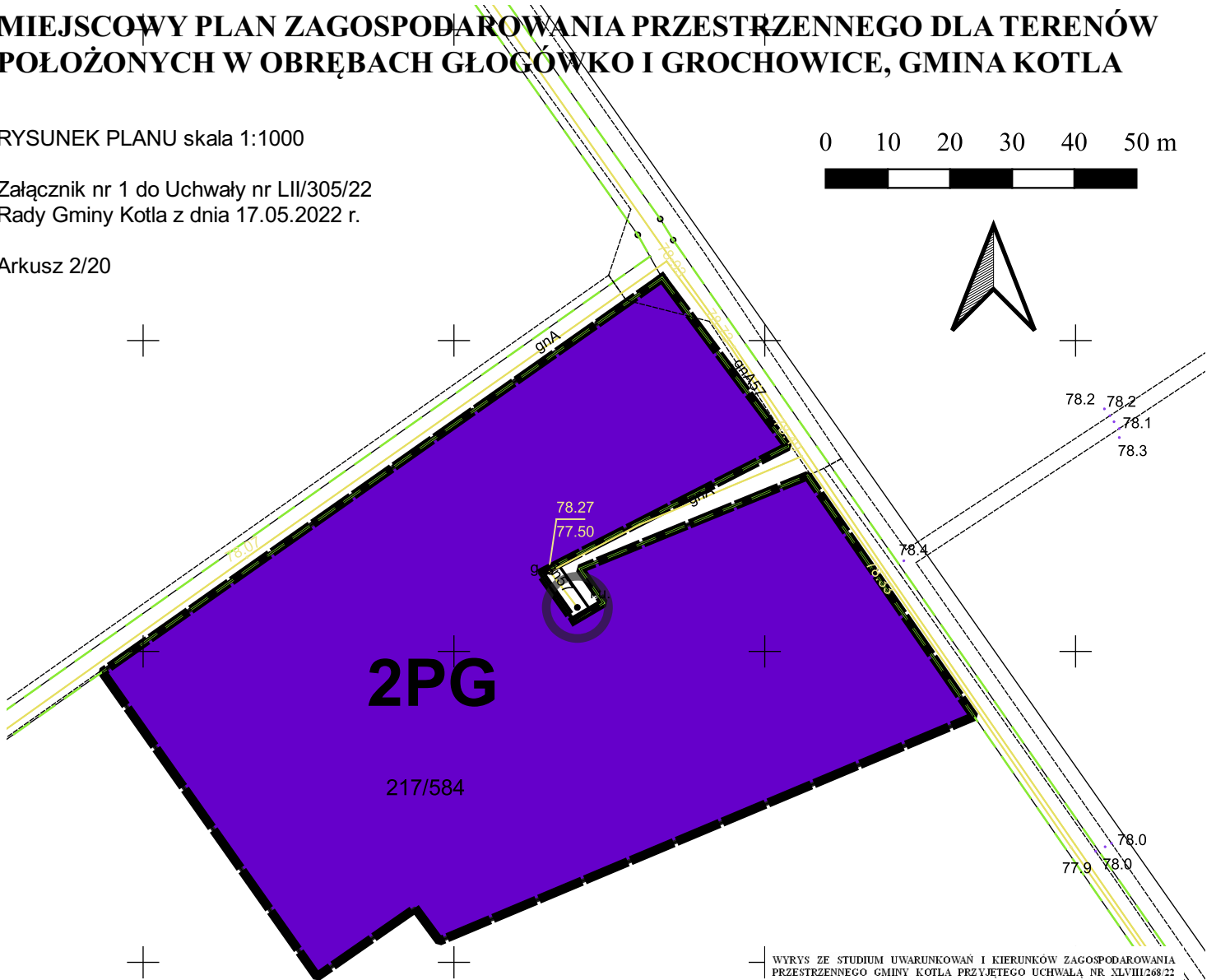
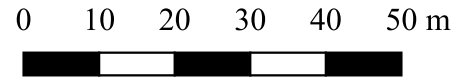
Podkład:
 Mapa zasadnicza w postaci wektorowej pozyskana ze Starostwa Powiatowego w Głogowie Głogów, 09 kwietnia 2020 r.
 Licencja nr PODGIK.6642.567.2020_0203_P

MIEJSCOWY PLAN ZAGOSPODAROWANIA PRZESTRZENNEGO DLA TERENÓW POŁOŻONYCH W OBREBACH GŁOGÓWKO I GROCHOWICE, GMINA KOTLA

RYSUNEK PLANU skala 1:1000

Załącznik nr 1 do Uchwały nr LII/305/22
Rady Gminy Kotla z dnia 17.05.2022 r.

Arkusz 2/20



LEGENDA

ustalenia planu

- granica obszaru objętego planem miejscowym
- linie rozgraniczające tereny o różnym przeznaczeniu lub różnych zasadach zagospodarowania
- PG - tereny eksploatacji kopalni, obszary i tereny górnictwa wraz z urządzeniami towarzyszącymi

oznaczenia informacyjne

- odwiert Wilków-5

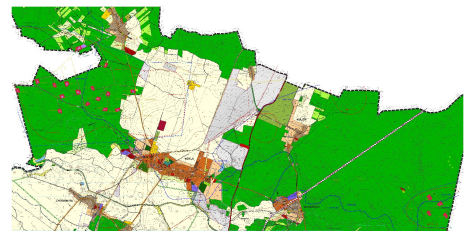
Podkład:
Mapa zasadnicza w postaci wektorowej pozyskana ze Starostwa Powiatowego w Głogowie Głogów, 09 kwietnia 2020 r.
Licencja nr PODGIK.6642.567.2020_0203_P

WYRYS ZE STUDIUM UWARUNKOWAŃ I KIERUNKÓW ZAGOSPODAROWANIA PRZESTRZENNEGO GMINY KOTLA PRZYJĘTEGO UCHWAŁĄ NR XLVIII/268/22 RADY GMINY KOTLA Z DNIA 18 STYCZNIA 2022 R.



LEGENDA
 granice arkusza nr 2/20
 PG - tereny związane z eksploatacją złóż

WYRYS ZE STUDIUM UWARUNKOWAŃ I KIERUNKÓW ZAGOSPODAROWANIA PRZESTRZENNEGO GMINY KOTLA PRZYJĘTEGO UCHWAŁĄ NR XLVIII/268/22 RADY GMINY KOTLA Z DNIA 18 STYCZNIA 2022 R.



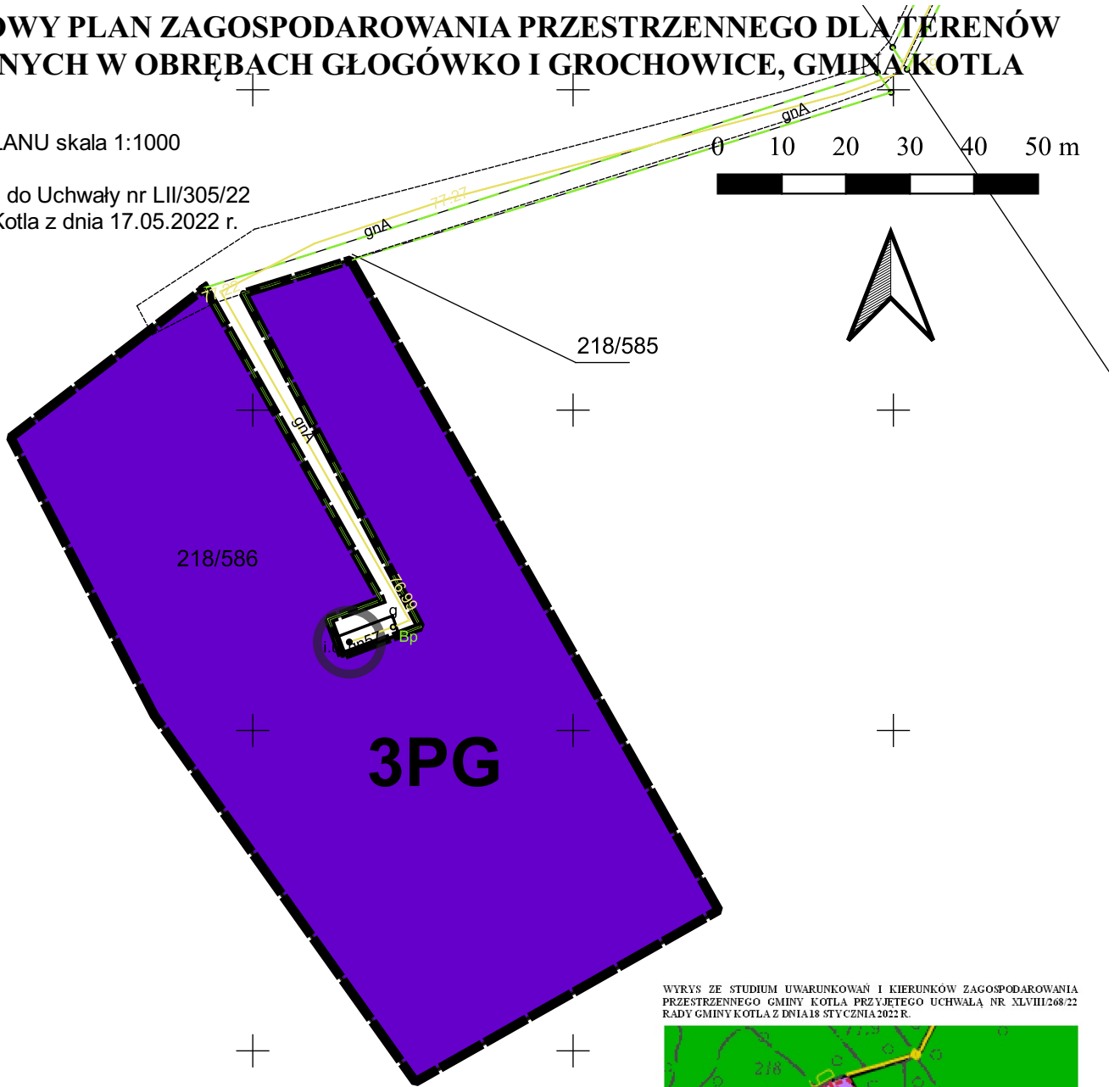
LEGENDA
 granice obszaru objętego miejscowym planem zagospodarowania przestrzennego
 PG - tereny związane z eksploatacją złóż

MIEJSCOWY PLAN ZAGOSPODAROWANIA PRZESTRZENNEGO DLA TERENÓW POŁOŻONYCH W OBREBACH GŁOGÓWKO I GROCHOWICE, GMINA KOTLA

RYSUNEK PLANU skala 1:1000

Załącznik nr 1 do Uchwały nr LII/305/22
Rady Gminy Kotła z dnia 17.05.2022 r.

Arkusz 3/20



LEGENDA

ustalenia planu

- granica obszaru objętego planem miejscowym
- linie rozgraniczające tereny o różnym przeznaczeniu lub różnych zasadach zagospodarowania
- PG - tereny eksploatacji kopalni, obszary i tereny górnice wraz z urządzeniami towarzyszącymi

oznaczenia informacyjne

- odwiert Wilków-38

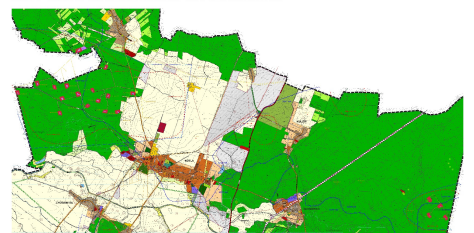
Podkład:
Mapa zasadnicza w postaci wektorowej pozyskana ze Starostwa Powiatowego w Głogowie Głogów, 09 kwietnia 2020 r.
Licencja nr PODGIK.6642.567.2020_0203_P

WYRYS ZE STUDIUM UWARUNKOWAŃ I KIERUNKÓW ZAGOSPODAROWANIA PRZESTRZENNEGO GMINY KOTLA PRZYJĘTEGO UCHWAŁĄ NR XLVIII/268/22 RADY GMINY KOTLA Z DNIA 18 STYCZNIA 2022 R.



LEGENDA
 granice arkusza nr 3/20
 PG - tereny związane z eksploatacją złóż

WYRYS ZE STUDIUM UWARUNKOWAŃ I KIERUNKÓW ZAGOSPODAROWANIA PRZESTRZENNEGO GMINY KOTLA PRZYJĘTEGO UCHWAŁĄ NR XLVIII/268/22 RADY GMINY KOTLA Z DNIA 18 STYCZNIA 2022 R.



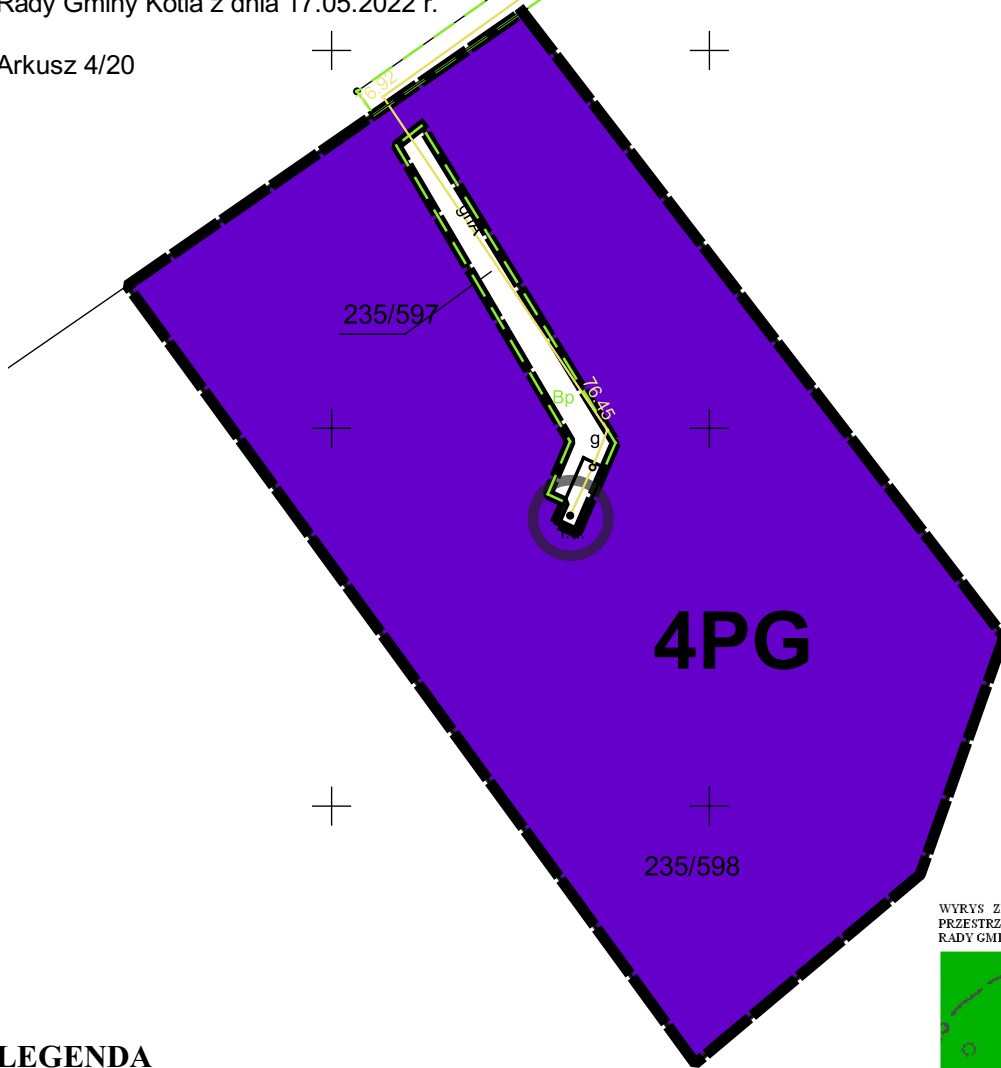
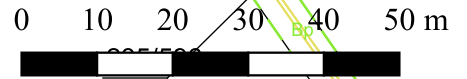
LEGENDA
 granice obszaru objętego miejscowym planem zagospodarowania przestrzennego
 PG - tereny związane z eksploatacją złóż

MIEJSCOWY PLAN ZAGOSPODAROWANIA PRZESTRZENNEGO DLA TERENÓW POŁOŻONYCH W OBREBACH GŁOGÓWKI I GROCHOWICE, GMINA KOTLA

RYSUNEK PLANU skala 1:1000

Załącznik nr 1 do Uchwały nr LII/305/22
Rady Gminy Kotła z dnia 17.05.2022 r.

Arkusz 4/20



LEGENDA

ustalenia planu

- granica obszaru objętego planem miejscowym
- linie rozgraniczające tereny o różnym przeznaczeniu lub różnych zasadach zagospodarowania
- PG - tereny eksploatacji kopalin, obszary i tereny górnictwa wraz z urządzeniami towarzyszącymi

oznaczenia informacyjne 235/598

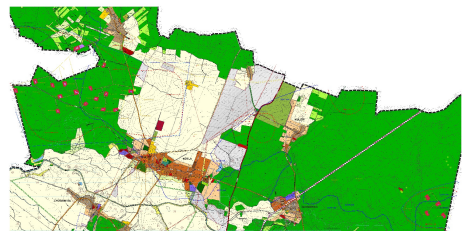
odwiert Wilków-29

WYRYS ZE STUDIUM UWARUNKOWAŃ I KIERUNKÓW ZAGOSPODAROWANIA PRZESTRZENNEGO GMINY KOTŁA PRZYJĘTEGO UCHWAŁĄ NR XLVIII/268/22 RADY GMINY KOTŁA Z DNIA 18 STYCZNIA 2022 R.



LEGENDA
 granice arkusza nr 4/20
 PG - tereny związane z eksploatacją złóż

WYRYS ZE STUDIUM UWARUNKOWAŃ I KIERUNKÓW ZAGOSPODAROWANIA PRZESTRZENNEGO GMINY KOTŁA PRZYJĘTEGO UCHWAŁĄ NR XLVIII/268/22 RADY GMINY KOTŁA Z DNIA 18 STYCZNIA 2022 R.



LEGENDA
 granice obszaru objętego miejscowym planem zagospodarowania przestrzennego
 PG - tereny związane z eksploatacją złóż

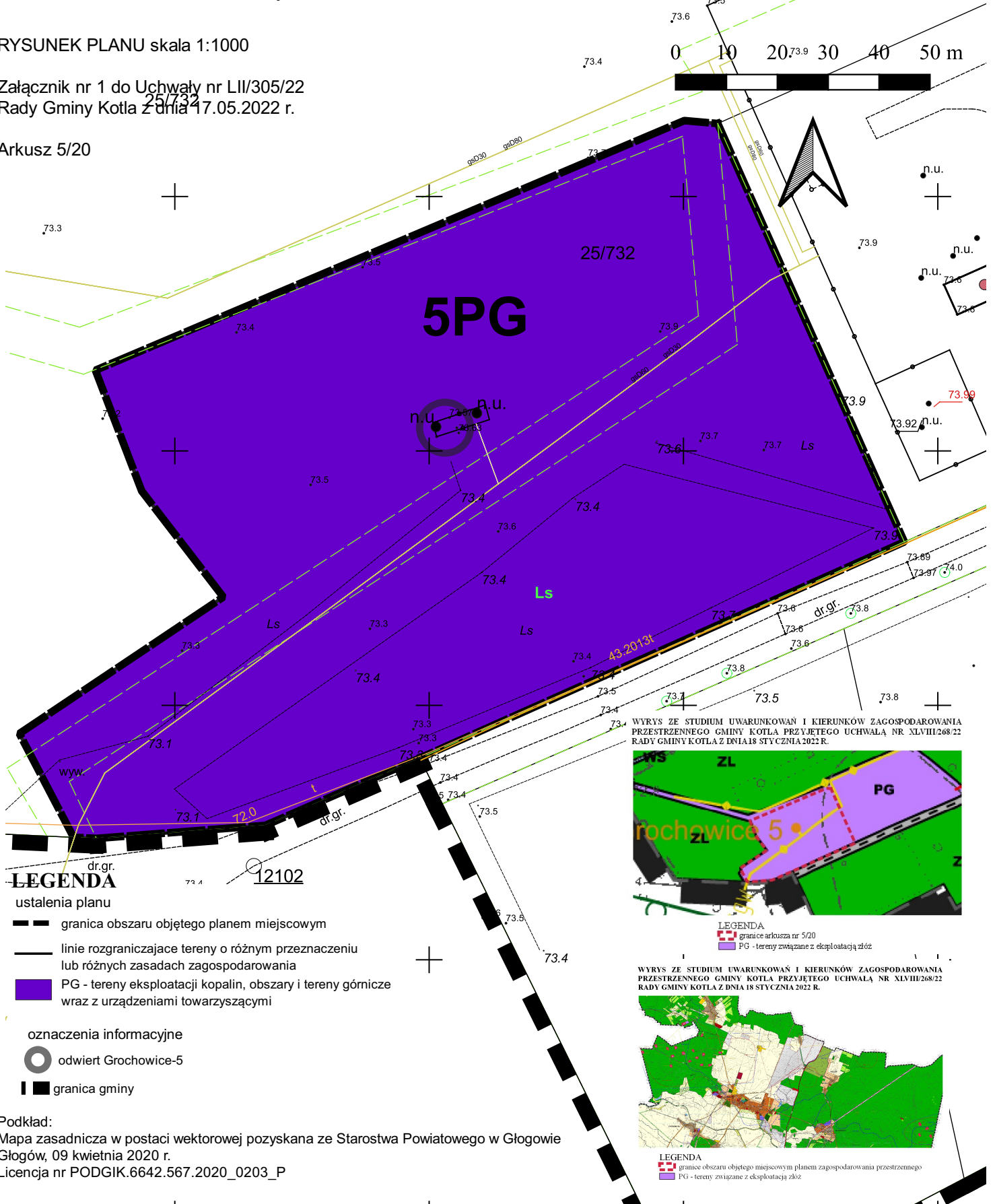
Podkład:
Mapa zasadnicza w postaci wektorowej pozyskana ze Starostwa Powiatowego w Głogowie Głogów, 09 kwietnia 2020 r.
Licencja nr PODGIK.6642.567.2020_0203_P

MIEJSCOWY PLAN ZAGOSPODAROWANIA PRZESTRZENNEGO DLA TERENÓW POŁOŻONYCH W OBREBACH GŁOGÓWKO I GROCHOWICE, GMINA KOTLA

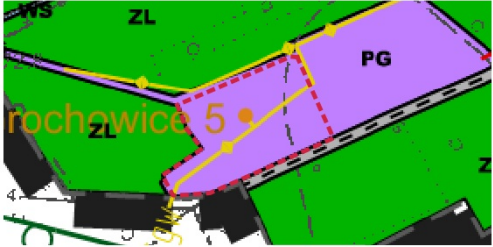
RYSUNEK PLANU skala 1:1000

Załącznik nr 1 do Uchwały nr LII/305/22 Rady Gminy Kotla z dnia 17.05.2022 r.

Arkusz 5/20

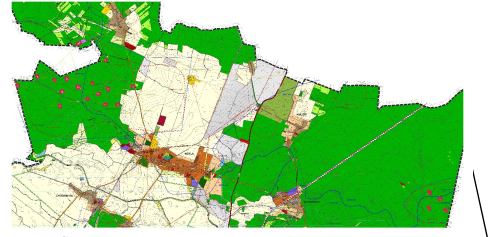


WYRYS ZE STUDIUM UWARUNKOWAŃ I KIERUNKÓW ZAGOSPODAROWANIA PRZESTRZENNEGO GMINY KOTLA PRZYJĘTEGO UCHWAŁĄ NR XLVIII/268/22 RADY GMINY KOTLA Z DNIA 18 STYCZNIA 2022 R.



LEGENDA
 granice arkusza nr 5/20
 PG - tereny związane z eksploatacją złóż

WYRYS ZE STUDIUM UWARUNKOWAŃ I KIERUNKÓW ZAGOSPODAROWANIA PRZESTRZENNEGO GMINY KOTLA PRZYJĘTEGO UCHWAŁĄ NR XLVIII/268/22 RADY GMINY KOTLA Z DNIA 18 STYCZNIA 2022 R.



LEGENDA
 granice obszaru objętego miejscowym planem zagospodarowania przestrzennego
 PG - tereny związane z eksploatacją złóż

- LEGENDA**
 ustalenia planu
- granica obszaru objętego planem miejscowym
 - linie rozgraniczające tereny o różnym przeznaczeniu lub różnych zasadach zagospodarowania
 - PG - tereny eksploatacji kopalnin, obszary i tereny górnicze wraz z urządzeniami towarzyszącymi
- oznaczenia informacyjne
- odwiert Grochowice-5
 - granica gminy

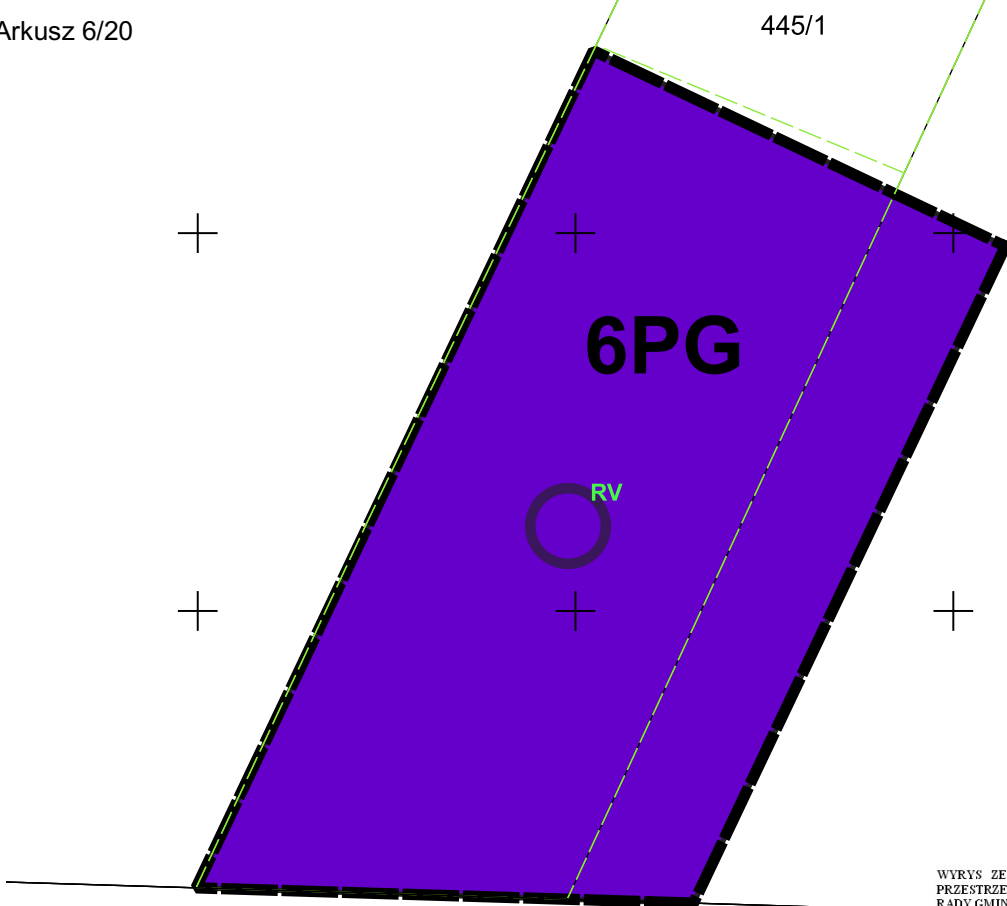
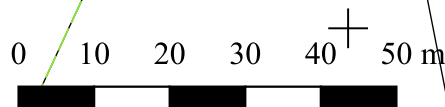
Podkład:
 Mapa zasadnicza w postaci wektorowej pozyskana ze Starostwa Powiatowego w Głogowie Głogów, 09 kwietnia 2020 r.
 Licencja nr PODGIK.6642.567.2020_0203_P

MIEJSCOWY PLAN ZAGOSPODAROWANIA PRZESTRZENNEGO DLA TERENÓW POŁOŻONYCH W OBRĘBACH GŁOGÓWKO I GROCHOWICE, GMINA KOTLA

RYSUNEK PLANU skala 1:1000

Załącznik nr 1 do Uchwały nr LII/305/22
Rady Gminy Kotła z dnia 17.05.2022 r.

Arkusz 6/20



LEGENDA

ustalenia planu

- granica obszaru objętego planem miejscowym
- linie rozgraniczające tereny o różnym przeznaczeniu lub różnych zasadach zagospodarowania
- PG - tereny eksploatacji kopalni, obszary i tereny górnictwa wraz z urządzeniami towarzyszącymi

oznaczenia informacyjne

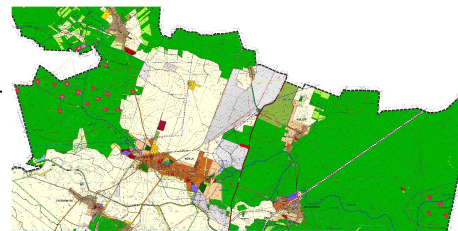
- odwiert Grochowice-1

WYRYS ZE STUDIUM UWARUNKOWAŃ I KIERUNKÓW ZAGOSPODAROWANIA PRZESTRZENNEGO GMINY KOTLA PRZYJĘTEGO UCHWAŁĄ NR XLVIII/268/22 RADY GMINY KOTLA Z DNIA 18 STYCZNIA 2022 R.



LEGENDA
 granice arkusza nr 6/20
 PG - tereny związane z eksploatacją złóż

WYRYS ZE STUDIUM UWARUNKOWAŃ I KIERUNKÓW ZAGOSPODAROWANIA PRZESTRZENNEGO GMINY KOTLA PRZYJĘTEGO UCHWAŁĄ NR XLVIII/268/22 RADY GMINY KOTLA Z DNIA 18 STYCZNIA 2022 R.



LEGENDA
 granice obszaru objętego miejscowym planem zagospodarowania przestrzennego
 PG - tereny związane z eksploatacją złóż

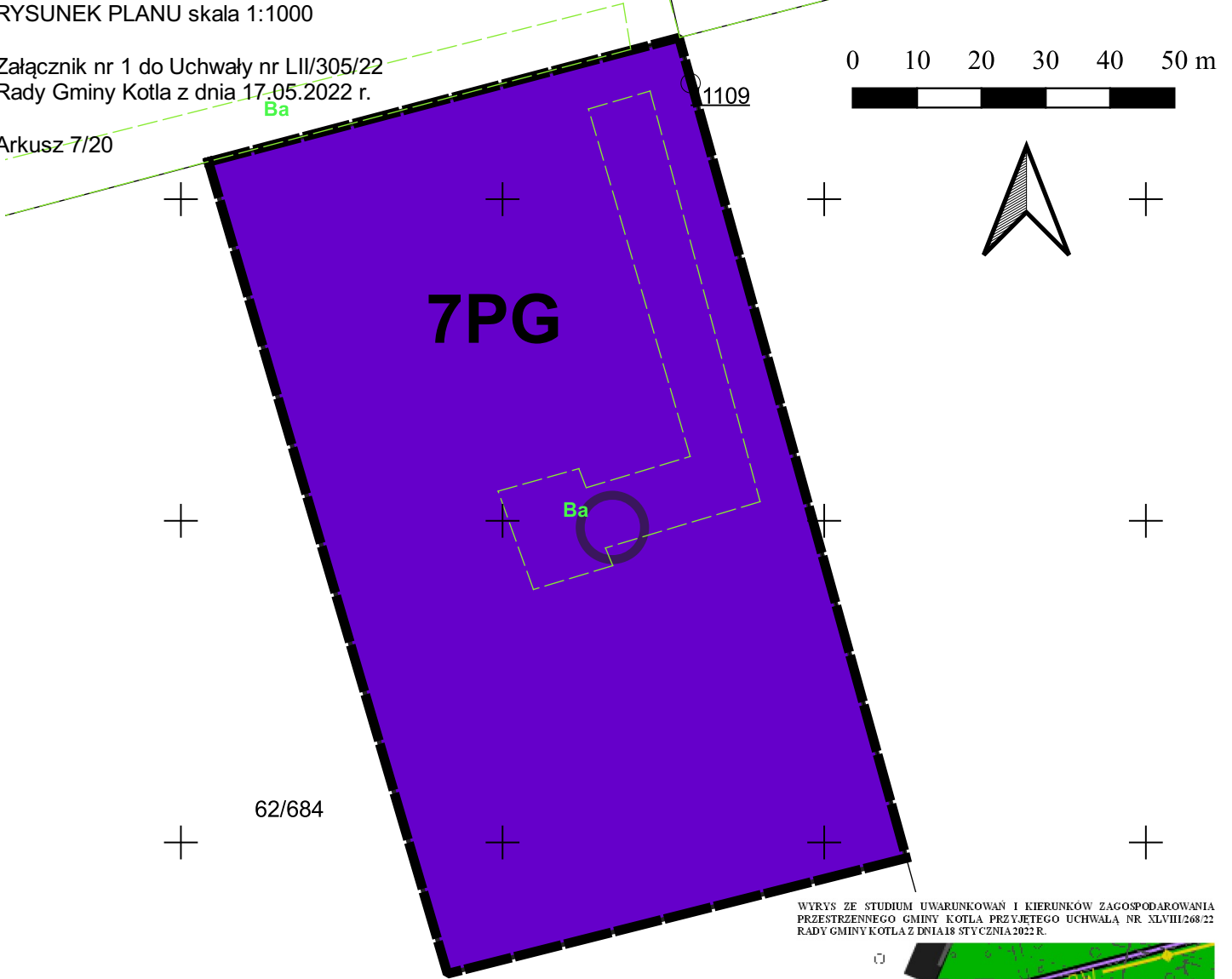
Podkład:
 Mapa zasadnicza w postaci wektorowej pozyskana ze Starostwa Powiatowego w Głogowie Głogów, 09 kwietnia 2020 r.
 Licencja nr PODGIK.6642.567.2020_0203_P

MIEJSCOWY PLAN ZAGOSPODAROWANIA PRZESTRZENNEGO DLA TERENÓW POŁOŻONYCH W OBRĘBACH GŁOGÓWKO I GROCHOWICE, GMINA KOTLA

RYSUNEK PLANU skala 1:1000

Załącznik nr 1 do Uchwały nr LIII/305/22 Rady Gminy Kotla z dnia 17.05.2022 r.

Arkusze 7/20



LEGENDA

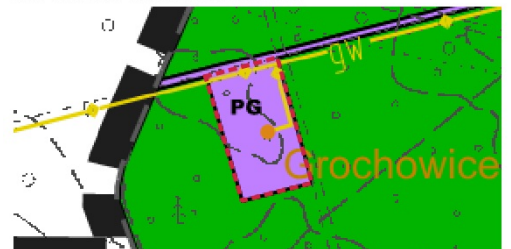
ustalenia planu

- granica obszaru objętego planem miejscowym
- linie rozgraniczające tereny o różnym przeznaczeniu lub różnych zasadach zagospodarowania
- PG - tereny eksploatacji kopalni, obszary i tereny górnicze wraz z urządzeniami towarzyszącymi

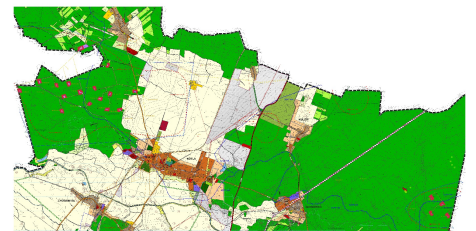
oznaczenia informacyjne

- odwiert Grochowice-40

WYRYS ZE STUDIUM UWARUNKOWAŃ I KIERUNKÓW ZAGOSPODAROWANIA PRZESTRZENNEGO GMINY KOTLA PRZYJĘTEGO UCHWAŁĄ NR XLVIII/268/22 RADY GMINY KOTLA Z DNIA 18 STYCZNIA 2022 R.



WYRYS ZE STUDIUM UWARUNKOWAŃ I KIERUNKÓW ZAGOSPODAROWANIA PRZESTRZENNEGO GMINY KOTLA PRZYJĘTEGO UCHWAŁĄ NR XLVIII/268/22 RADY GMINY KOTLA Z DNIA 18 STYCZNIA 2022 R.



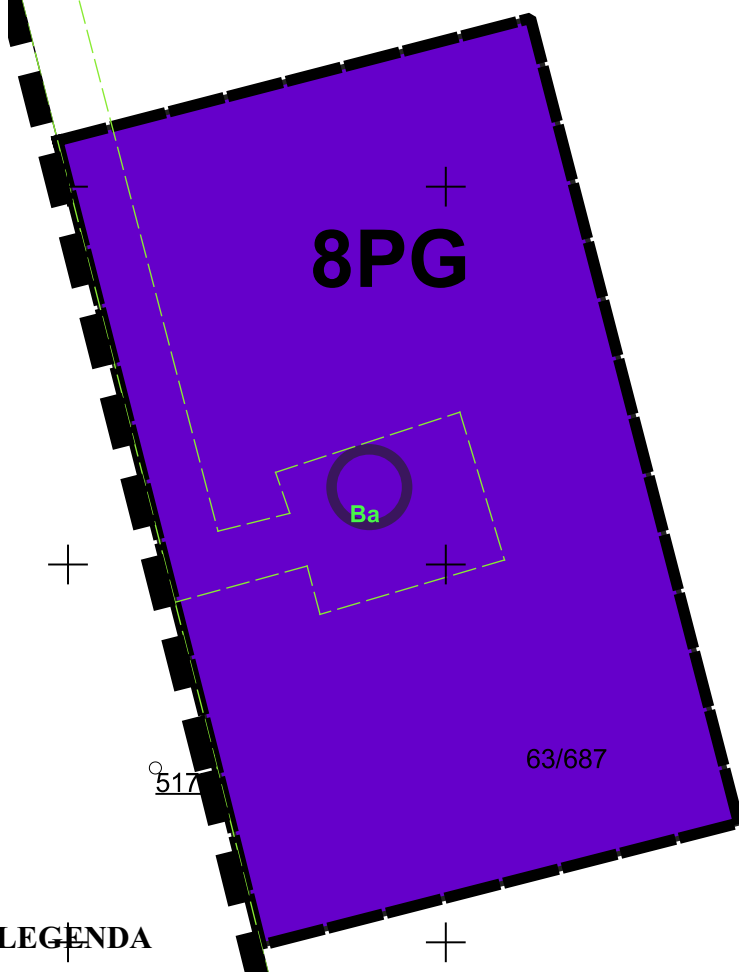
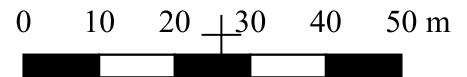
Podkład:
 Mapa zasadnicza w postaci wektorowej pozyskana ze Starostwa Powiatowego w Głogowie Głogów, 09 kwietnia 2020 r.
 Licencja nr PODGIK.6642.567.2020_0203_P

MIEJSCOWY PLAN ZAGOSPODAROWANIA PRZESTRZENNEGO DLA TERENÓW POŁOŻONYCH W OBREBACH GŁOGÓWKO I GROCHOWICE, GMINA KOTLA

RYSUNEK PLANU skala 1:1000

Załącznik nr 1 do Uchwały nr LII/305/22
Rady Gminy Kotła z dnia 17.05.2022 r.

Arkusz 8/20



LEGENDA

ustalenia planu

- granica obszaru objętego planem miejscowym
- linie rozgraniczające tereny o różnym przeznaczeniu lub różnych zasadach zagospodarowania
- PG - tereny eksploatacji kopalni, obszary i tereny górnictwa wraz z urządzeniami towarzyszącymi

oznaczenia informacyjne

- odwiert Grochowice-8
- granica gminy

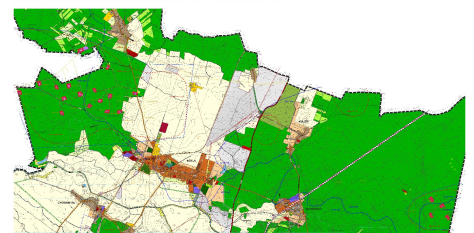
Podkład:
Mapa zasadnicza w postaci wektorowej, pozyskana ze Starostwa Powiatowego w Głogowie Głogów, 09 kwietnia 2020 r.
Licencja nr PODGIK.6642.567.2020_0203_P

WYRYS ZE STUDIUM UWARUNKOWAŃ I KIERUNKÓW ZAGOSPODAROWANIA PRZESTRZENNEGO GMINY KOTLA PRZYJĘTEGO UCHWAŁĄ NR XLVIII/268/22 RADY GMINY KOTLA Z DNIA 18 STYCZNIA 2022 R.



LEGENDA
 granice arkusza nr 8/20
 PG - tereny związane z eksploatacją złóż

WYRYS ZE STUDIUM UWARUNKOWAŃ I KIERUNKÓW ZAGOSPODAROWANIA PRZESTRZENNEGO GMINY KOTLA PRZYJĘTEGO UCHWAŁĄ NR XLVIII/268/22 RADY GMINY KOTLA Z DNIA 18 STYCZNIA 2022 R.



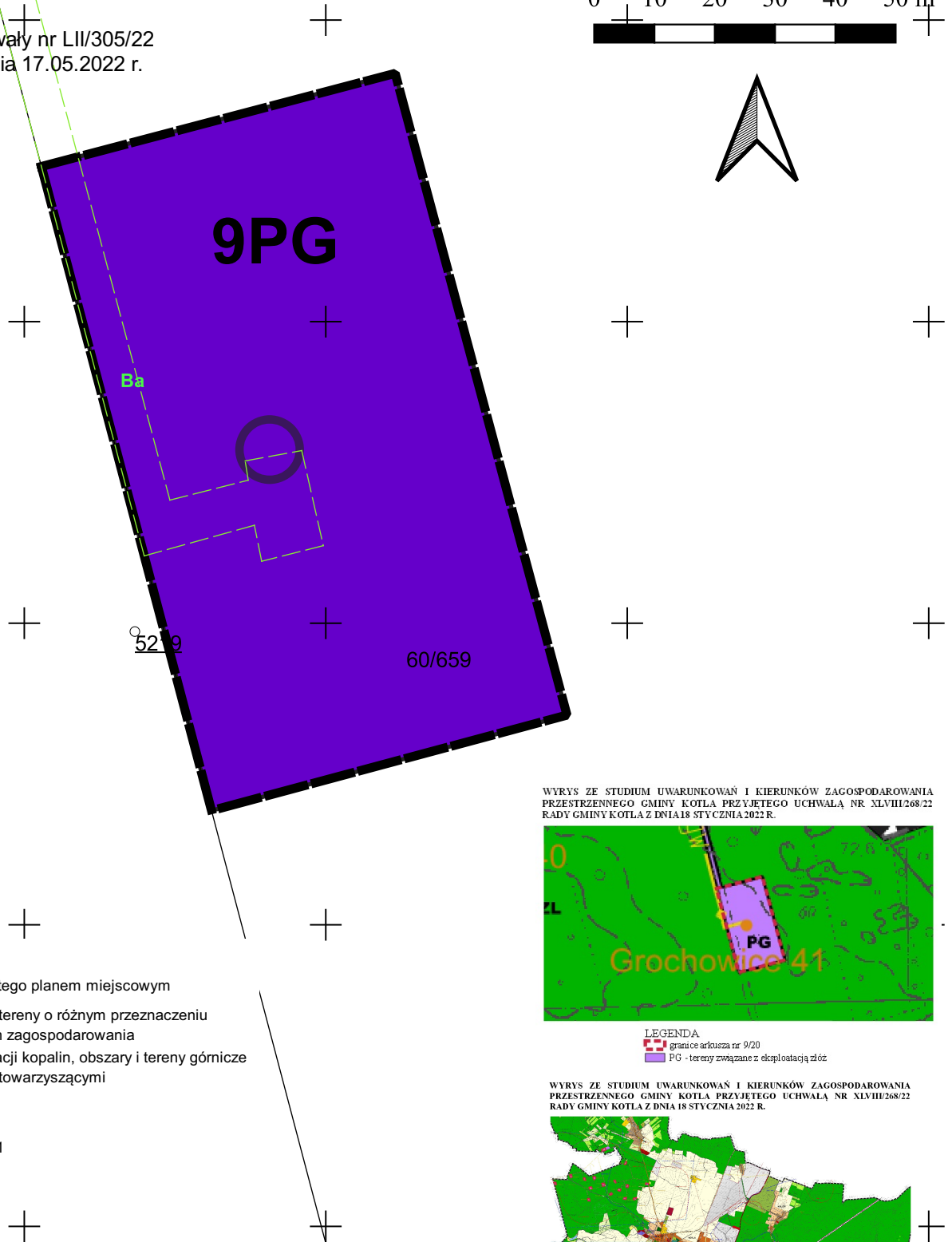
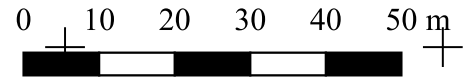
LEGENDA
 granice obszaru objętego miejscowym planem zagospodarowania przestrzennego
 PG - tereny związane z eksploatacją złóż

MIEJSCOWY PLAN ZAGOSPODAROWANIA PRZESTRZENNEGO DLA TERENÓW POŁOŻONYCH W OBREBACH GŁOGÓWKO I GROCHOWICE, GMINA KOTLA

RYSUNEK PLANU skala 1:1000

Załącznik nr 1 do Uchwały nr LII/305/22
Rady Gminy Kotła z dnia 17.05.2022 r.

Arkusz 9/20



LEGENDA

ustalenia planu

- granica obszaru objętego planem miejscowym
- linie rozgraniczające tereny o różnym przeznaczeniu lub różnych zasadach zagospodarowania
- PG - tereny eksploatacji kopalni, obszary i tereny górnicze wraz z urządzeniami towarzyszącymi

oznaczenia informacyjne

- odwiert Grochowice-41

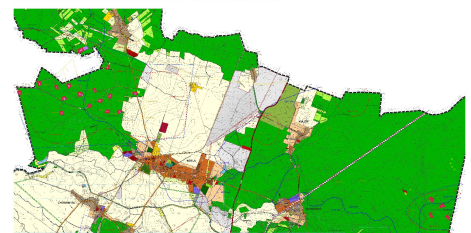
Podkład:
Mapa zasadnicza w postaci wektorowej pozyskana ze Starostwa Powiatowego w Głogowie Głogów, 09 kwietnia 2020 r.
Licencja nr PODGIK.6642.567.2020_0203_P

WYRYS ZE STUDIUM UWARUNKOWAŃ I KIERUNKÓW ZAGOSPODAROWANIA PRZESTRZENNEGO GMINY KOTLA PRZYJĘTEGO UCHWAŁĄ NR XLVIII/268/22 RADY GMINY KOTLA Z DNIA 18 STYCZNIA 2022 R.



LEGENDA
 granice arkusza nr 9/20
 PG - tereny związane z eksploatacją złóż

WYRYS ZE STUDIUM UWARUNKOWAŃ I KIERUNKÓW ZAGOSPODAROWANIA PRZESTRZENNEGO GMINY KOTLA PRZYJĘTEGO UCHWAŁĄ NR XLVIII/268/22 RADY GMINY KOTLA Z DNIA 18 STYCZNIA 2022 R.



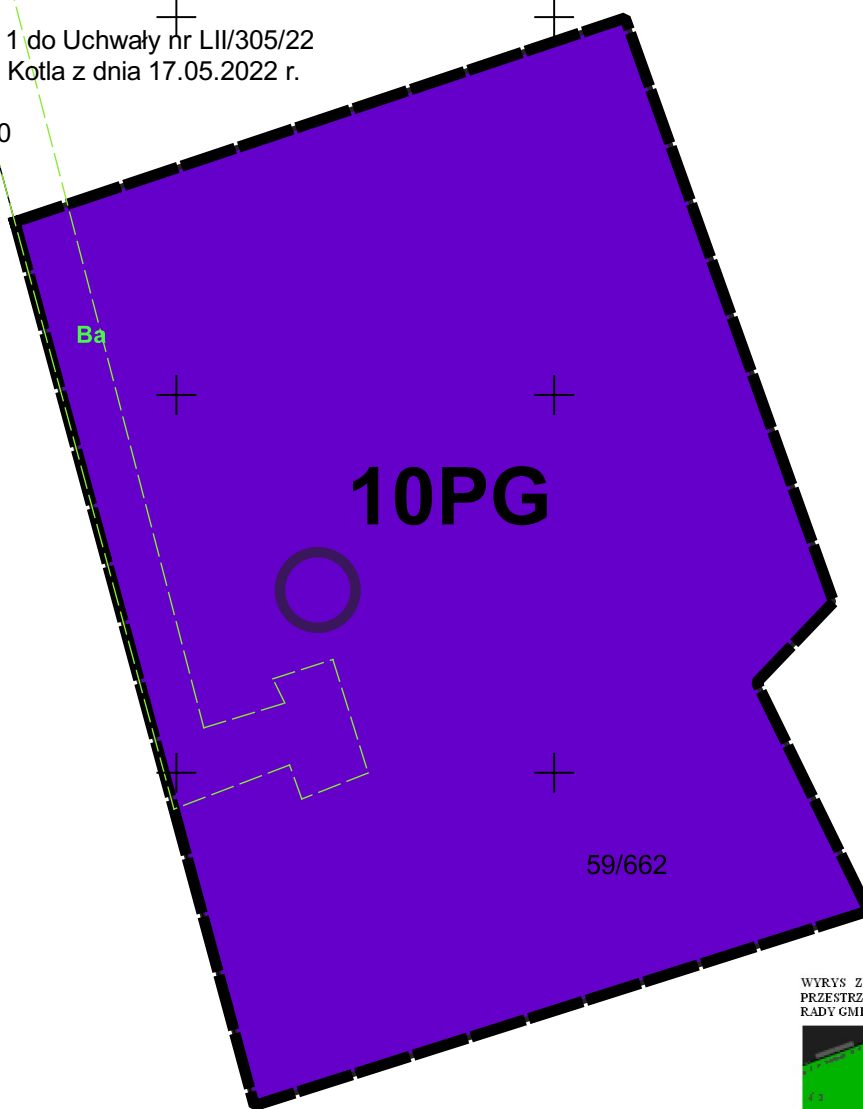
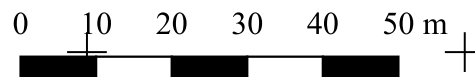
LEGENDA
 granice obszaru objętego miejscowym planem zagospodarowania przestrzennego
 PG - tereny związane z eksploatacją złóż

MIEJSCOWY PLAN ZAGOSPODAROWANIA PRZESTRZENNEGO DLA TERENÓW POŁOŻONYCH W OBREBACH GŁOGÓWKO I GROCHOWICE, GMINA KOTLA

RYSUNEK PLANU skala 1:1000

Załącznik nr 1 do Uchwały nr LII/305/22
Rady Gminy Kotła z dnia 17.05.2022 r.

Arkusze 10/20



LEGENDA

ustalenia planu

- granica obszaru objętego planem miejscowym
- linie rozgraniczające tereny o różnym przeznaczeniu lub różnych zasadach zagospodarowania
- PG - tereny eksploatacji kopalni, obszary i tereny górnice wraz z urządzeniami towarzyszącymi

oznaczenia informacyjne

- odwiert Grochowice-36

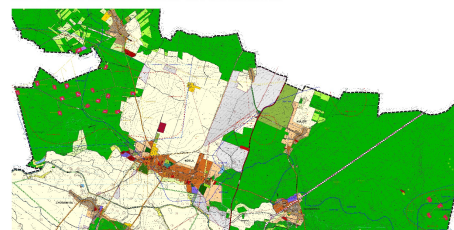
Podkład:
Mapa zasadnicza w postaci wektorowej pozyskana ze Starostwa Powiatowego w Głogowie Głogów, 09 kwietnia 2020 r.
Licencja nr PODGIK.6642.567.2020_0203_P

WYRYS ZE STUDIUM UWARUNKOWAŃ I KIERUNKÓW ZAGOSPODAROWANIA PRZESTRZENNEGO GMINY KOTLA PRZYJĘTEGO UCHWAŁĄ NR XLVIII/268/22 RADY GMINY KOTLA Z DNIA 18 STYCZNIA 2022 R.



LEGENDA
 granice arkusza nr 10/20
 PG - tereny związane z eksploatacją złóż

WYRYS ZE STUDIUM UWARUNKOWAŃ I KIERUNKÓW ZAGOSPODAROWANIA PRZESTRZENNEGO GMINY KOTLA PRZYJĘTEGO UCHWAŁĄ NR XLVIII/268/22 RADY GMINY KOTLA Z DNIA 18 STYCZNIA 2022 R.



LEGENDA
 granice obszaru objętego miejscowym planem zagospodarowania przestrzennego
 PG - tereny związane z eksploatacją złóż

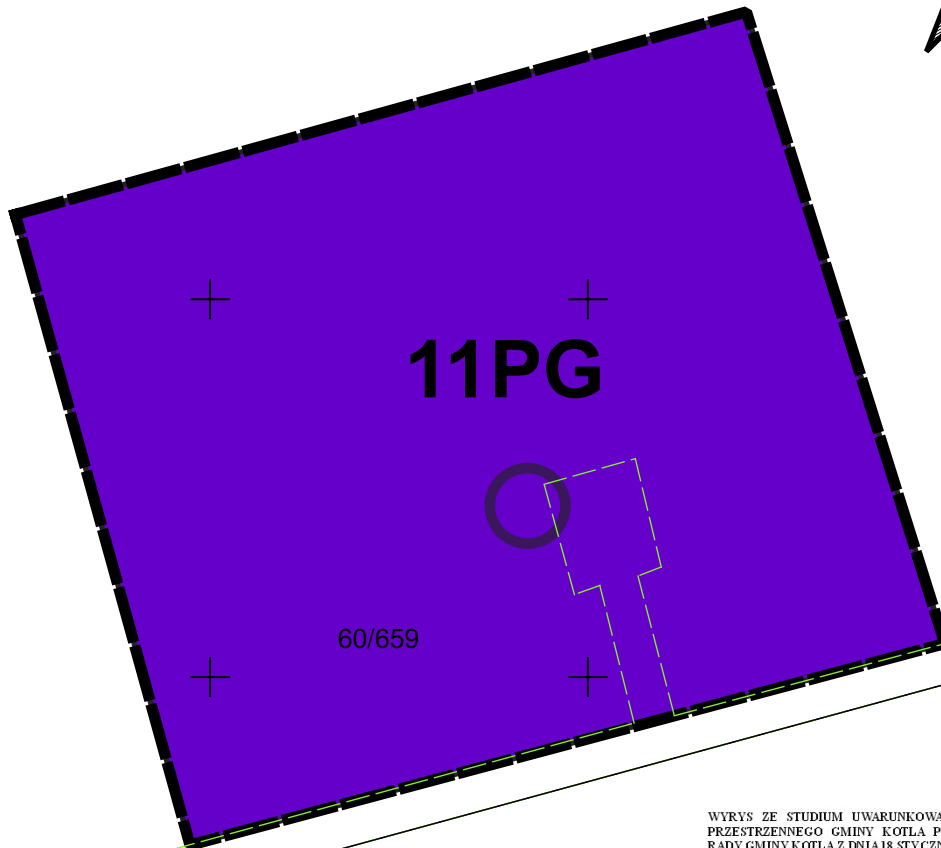
MIEJSCOWY PLAN ZAGOSPODAROWANIA PRZESTRZENNEGO DLA TERENÓW POŁOŻONYCH W OBREBACH GŁOGÓWKO I GROCHOWICE, GMINA KOTLA

RYSUNEK PLANU skala 1:1000

Załącznik nr 1 do Uchwały nr LII/305/22
Rady Gminy Kotła z dnia 17.05.2022 r.

Arkusz 11/20

0 10 20 30 40 50 m



LEGENDA

ustalenia planu

- granica obszaru objętego planem miejscowym
- linie rozgraniczające tereny o różnym przeznaczeniu lub różnych zasadach zagospodarowania
- PG - tereny eksploatacji kopalni, obszary i tereny górnictwa wraz z urządzeniami towarzyszącymi

oznaczenia informacyjne 5230

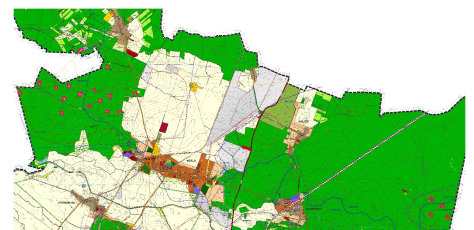
odwiert Grochowice-6

WYRYS ZE STUDIUM UWARUNKOWAŃ I KIERUNKÓW ZAGOSPODAROWANIA PRZESTRZENNEGO GMINY KOTLA PRZYJĘTEGO UCHWAŁĄ NR XLVIII/268/22 RADY GMINY KOTLA Z DNIA 18 STYCZNIA 2022 R.



LEGENDA
 granice arkusza nr 11/20
 PG - tereny związane z eksploatacją złóż

WYRYS ZE STUDIUM UWARUNKOWAŃ I KIERUNKÓW ZAGOSPODAROWANIA PRZESTRZENNEGO GMINY KOTLA PRZYJĘTEGO UCHWAŁĄ NR XLVIII/268/22 RADY GMINY KOTLA Z DNIA 18 STYCZNIA 2022 R.



LEGENDA
 granice obszaru objętego miejscowym planem zagospodarowania przestrzennego
 PG - tereny związane z eksploatacją złóż

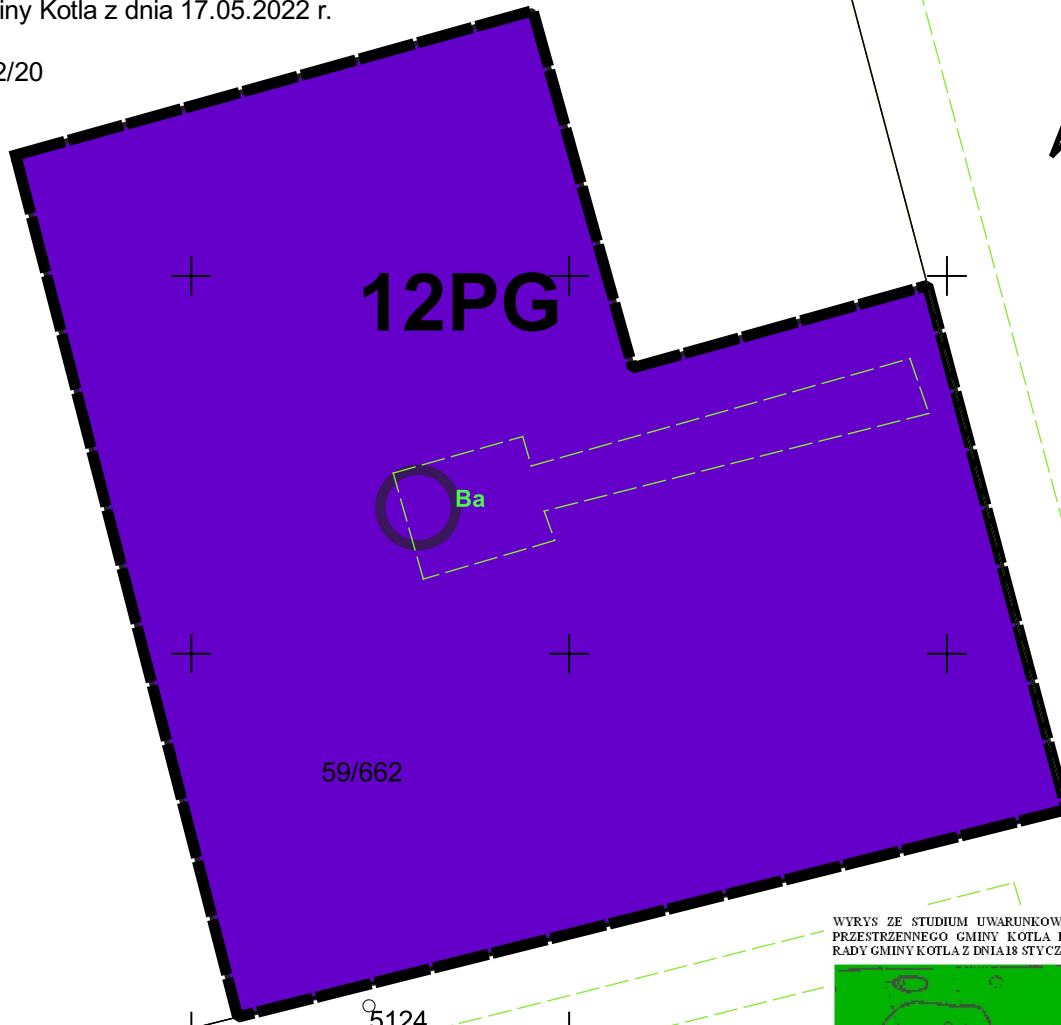
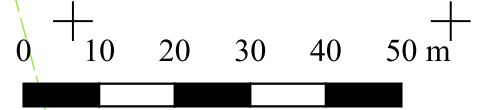
Podkład:
Mapa zasadnicza w postaci wektorowej pozyskana ze Starostwa Powiatowego w Głogowie Głogów, 09 kwietnia 2020 r.
Licencja nr PODGIK.6642.567.2020_0203_P

MIEJSCOWY PLAN ZAGOSPODAROWANIA PRZESTRZENNEGO DLA TERENÓW POŁOŻONYCH W OBRĘBACH GŁOGÓWKO I GROCHOWICE, GMINA KOTLA

RYSUNEK PLANU skala 1:1000

Załącznik nr 1 do Uchwały nr LII/305/22
Rady Gminy Kotła z dnia 17.05.2022 r.

Arkusz 12/20



LEGENDA

ustalenia planu

- granica obszaru objętego planem miejscowym
- linie rozgraniczające tereny o różnym przeznaczeniu lub różnych zasadach zagospodarowania
- PG - tereny eksploatacji kopalni, obszary i tereny górnice wraz z urządzeniami towarzyszącymi

oznaczenia informacyjne

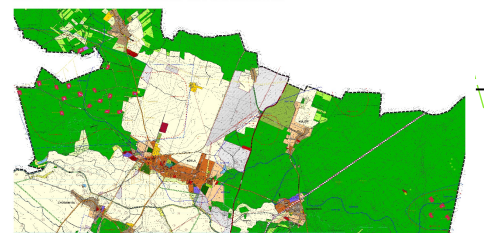
- odwiert Grochowice-37

WYRYS ZE STUDIUM UWARUNKOWAŃ I KIERUNKÓW ZAGOSPODAROWANIA PRZESTRZENNEGO GMINY KOTLA PRZYJĘTEGO UCHWAŁĄ NR XLVIII/268/22 RADY GMINY KOTLA Z DNIA 18 STYCZNIA 2022 R.



LEGENDA
 granice arkusza nr 12/20
 PG - tereny związane z eksploatacją złóż

WYRYS ZE STUDIUM UWARUNKOWAŃ I KIERUNKÓW ZAGOSPODAROWANIA PRZESTRZENNEGO GMINY KOTLA PRZYJĘTEGO UCHWAŁĄ NR XLVIII/268/22 RADY GMINY KOTLA Z DNIA 18 STYCZNIA 2022 R.



LEGENDA
 granice obszaru objętego miejscowym planem zagospodarowania przestrzennego
 PG - tereny związane z eksploatacją złóż

Podkład:
Mapa zasadnicza w postaci wektorowej pozyskana ze Starostwa Powiatowego w Głogowie Głogów, 09 kwietnia 2020 r.
Licencja nr PODGIK.6642.567.2020_0203_P

MIEJSCOWY PLAN ZAGOSPODAROWANIA PRZESTRZENNEGO DLA TERENÓW POŁOŻONYCH W OBREBACH GŁOGÓWKO I GROCHOWICE, GMINA KOTLA

RYSUNEK PLANU skala 1:1000

Załącznik nr 1 do Uchwały nr LII/305/22
Rady Gminy Kotła z dnia 17.05.2022 r.

Arkusze 13/20

0 10 20 30 40 50 m






13PG

57/664

Ba

LEGENDA

ustalenia planu

-  granica obszaru objętego planem miejscowym
-  linie rozgraniczające tereny o różnym przeznaczeniu lub różnych zasadach zagospodarowania
-  PG - tereny eksploatacji kopalni, obszary i tereny górnice wraz z urządzeniami towarzyszącymi



oznaczenia informacyjne

-  odwiert Grochowice-10

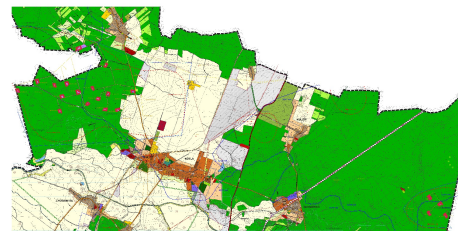
Podkład:
Mapa zasadnicza w postaci wektorowej pozyskana ze Starostwa Powiatowego w Głogowie Głogów, 09 kwietnia 2020 r.
Licencja nr PODGIK.6642.567.2020_0203_P

WYRYS ZE STUDIUM UWARUNKOWAŃ I KIERUNKÓW ZAGOSPODAROWANIA PRZESTRZENNEGO GMINY KOTLA PRZYJĘTEGO UCHWAŁĄ NR XLVIII/268/22 RADY GMINY KOTLA Z DNIA 18 STYCZNIA 2022 R.



LEGENDA
 granice arkusza nr 13/20
 PG - tereny związane z eksploatacją złóż

WYRYS ZE STUDIUM UWARUNKOWAŃ I KIERUNKÓW ZAGOSPODAROWANIA PRZESTRZENNEGO GMINY KOTLA PRZYJĘTEGO UCHWAŁĄ NR XLVIII/268/22 RADY GMINY KOTLA Z DNIA 18 STYCZNIA 2022 R.



LEGENDA
 granice obszaru objętego miejscowym planem zagospodarowania przestrzennego
 PG - tereny związane z eksploatacją złóż

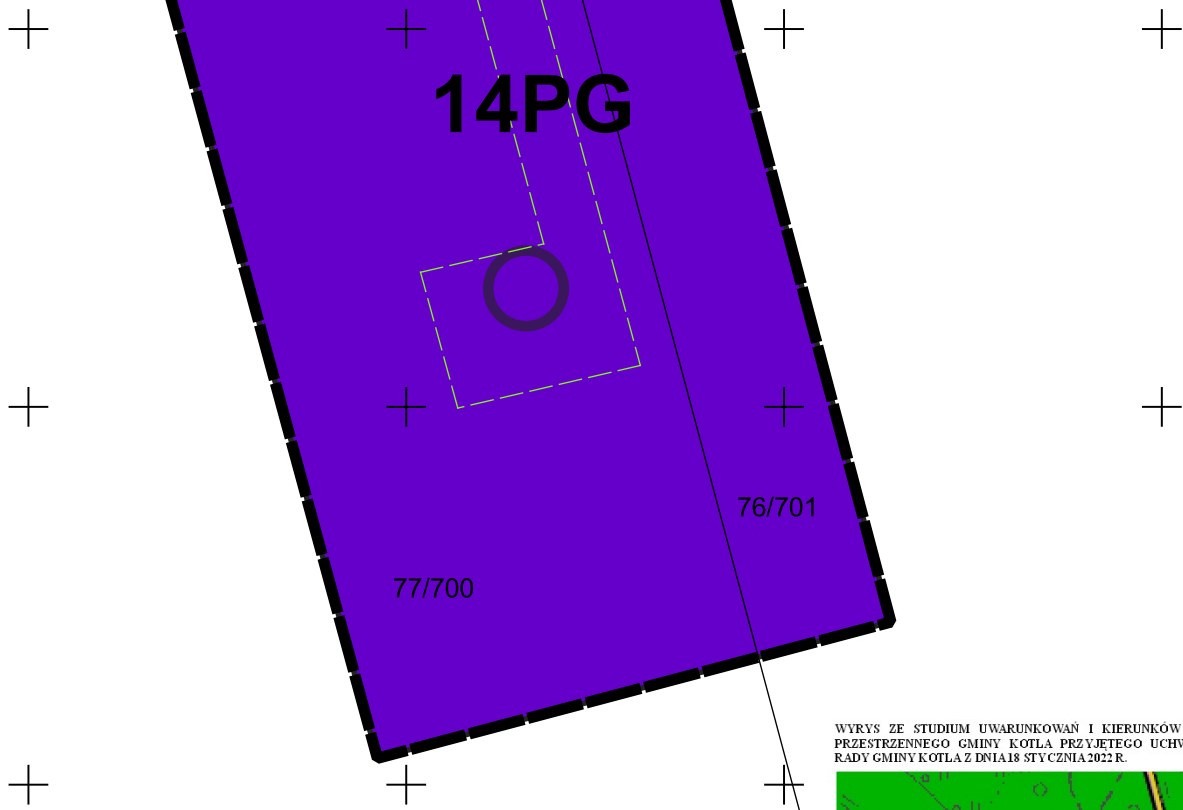
MIEJSCOWY PLAN ZAGOSPODAROWANIA PRZESTRZENNEGO DLA TERENÓW POŁOŻONYCH W OBREBACH GŁOGÓWKO I GROCHOWICE, GMINA KOTLA

RYSUNEK PLANU skala 1:1000

Załącznik nr 1 do Uchwały nr LII/305/22
Rady Gminy Kotła z dnia 17.05.2022 r.

Arkusz 14/20

0 10 20 30 40 50 m



LEGENDA

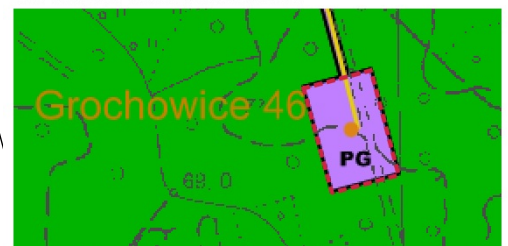
ustalenia planu

- granica obszaru objętego planem miejscowym
- linie rozgraniczające tereny o różnym przeznaczeniu lub różnych zasadach zagospodarowania
- PG - tereny eksploatacji kopalni, obszary i tereny górnicze wraz z urządzeniami towarzyszącymi

oznaczenia informacyjne

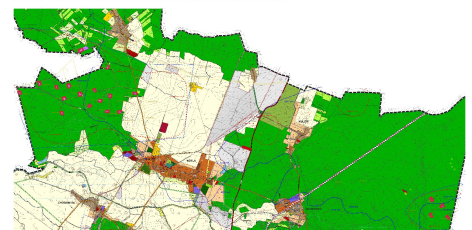
- odwiert Grochowice-46

WYRYS ZE STUDYUM UWARUNKOWAŃ I KIERUNKÓW ZAGOSPODAROWANIA PRZESTRZENNEGO GMINY KOTLA PRZYJĘTEGO UCHWAŁĄ NR XLVIII/268/22 RADY GMINY KOTLA Z DNIA 18 STYCZNIA 2022 R.



LEGENDA
 granice arkusza nr 14/20
 PG - tereny związane z eksploatacją złóż

WYRYS ZE STUDYUM UWARUNKOWAŃ I KIERUNKÓW ZAGOSPODAROWANIA PRZESTRZENNEGO GMINY KOTLA PRZYJĘTEGO UCHWAŁĄ NR XLVIII/268/22 RADY GMINY KOTLA Z DNIA 18 STYCZNIA 2022 R.



LEGENDA
 granice obszaru objętego miejscowym planem zagospodarowania przestrzennego
 PG - tereny związane z eksploatacją złóż

Podkład:
 Mapa zasadnicza w postaci wektorowej pozyskana ze Starostwa Powiatowego w Głogowie Głogów, 09 kwietnia 2020 r.
 Licencja nr PODGIK.6642.567.2020_0203_P

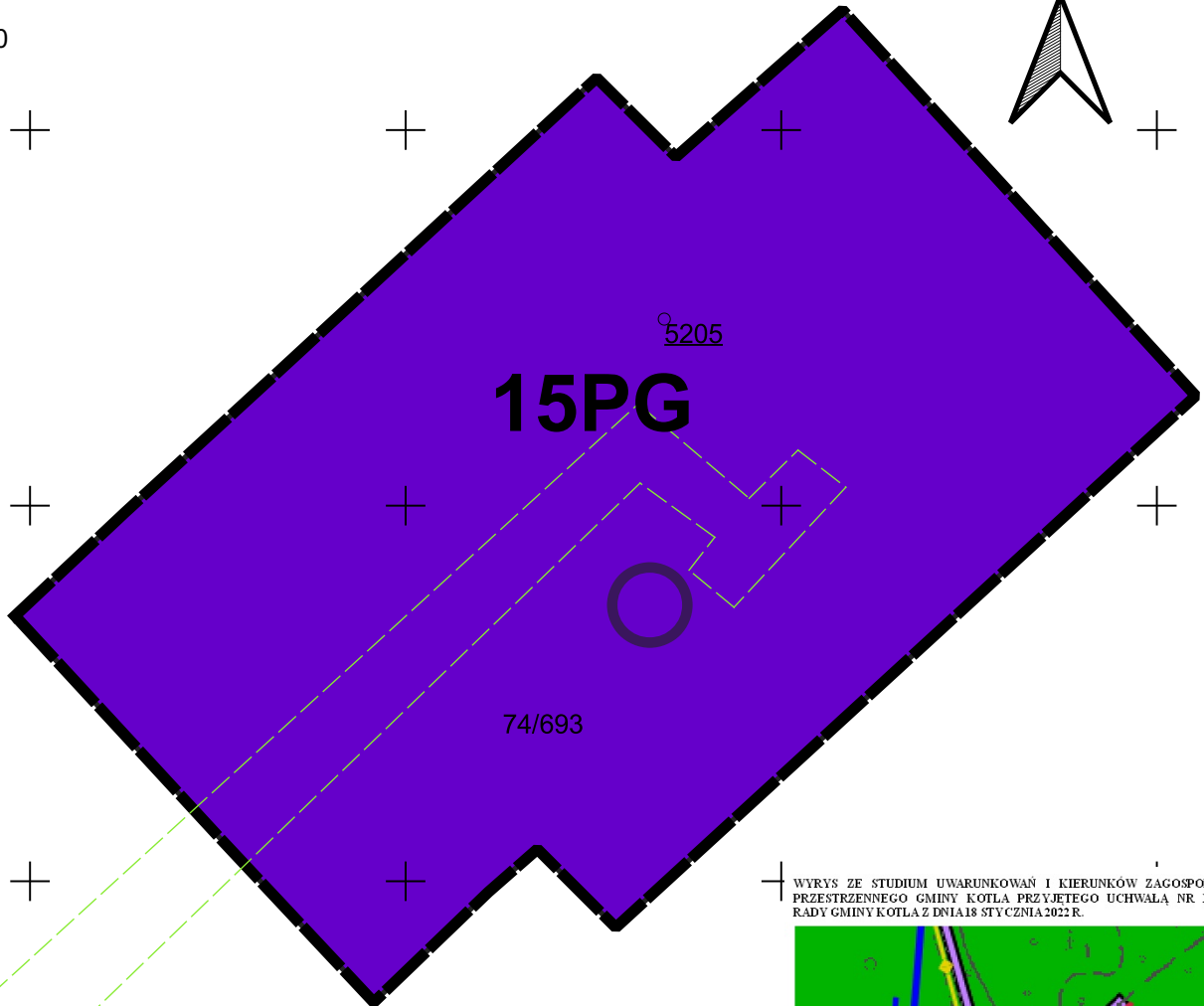
MIEJSCOWY PLAN ZAGOSPODAROWANIA PRZESTRZENNEGO DLA TERENÓW POŁOŻONYCH W OBREBACH GŁOGÓWKO I GROCHOWICE, GMINA KOTLA

RYSUNEK PLANU skala 1:1000

Załącznik nr 1 do Uchwały nr LII/305/22
Rady Gminy Kotła z dnia 17.05.2022 r.

Arkusz 15/20

0 10 20 30 40 50 m



LEGENDA

ustalenia planu

- granica obszaru objętego planem miejscowym
- linie rozgraniczające tereny o różnym przeznaczeniu lub różnych zasadach zagospodarowania
- PG - tereny eksploatacji kopalni, obszary i tereny górnictwa wraz z urządzeniami towarzyszącymi

oznaczenia informacyjne

- odwiert Grochowice-38

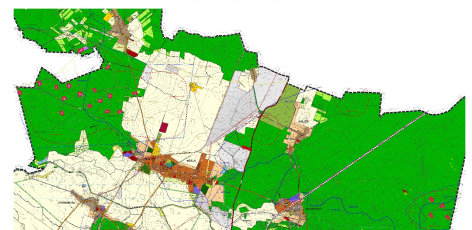
Podkład:
Mapa zasadnicza w postaci wektorowej pozyskana ze Starostwa Powiatowego w Głogowie Głogów, 09 kwietnia 2020 r.
Licencja nr PODGIK.6642.567.2020_0203_P

WYRYS ZE STUDIUM UWARUNKOWAŃ I KIERUNKÓW ZAGOSPODAROWANIA PRZESTRZENNEGO GMINY KOTLA PRZYJĘTEGO UCHWAŁĄ NR XLVIII/268/22 RADY GMINY KOTLA Z DNIA 18 STYCZNIA 2022 R.



LEGENDA
 granice arkusza nr 15/20
 PG - tereny związane z eksploatacją złóż

WYRYS ZE STUDIUM UWARUNKOWAŃ I KIERUNKÓW ZAGOSPODAROWANIA PRZESTRZENNEGO GMINY KOTLA PRZYJĘTEGO UCHWAŁĄ NR XLVIII/268/22 RADY GMINY KOTLA Z DNIA 18 STYCZNIA 2022 R.



LEGENDA
 granice obszaru objętego miejscowym planem zagospodarowania przestrzennego
 PG - tereny związane z eksploatacją złóż

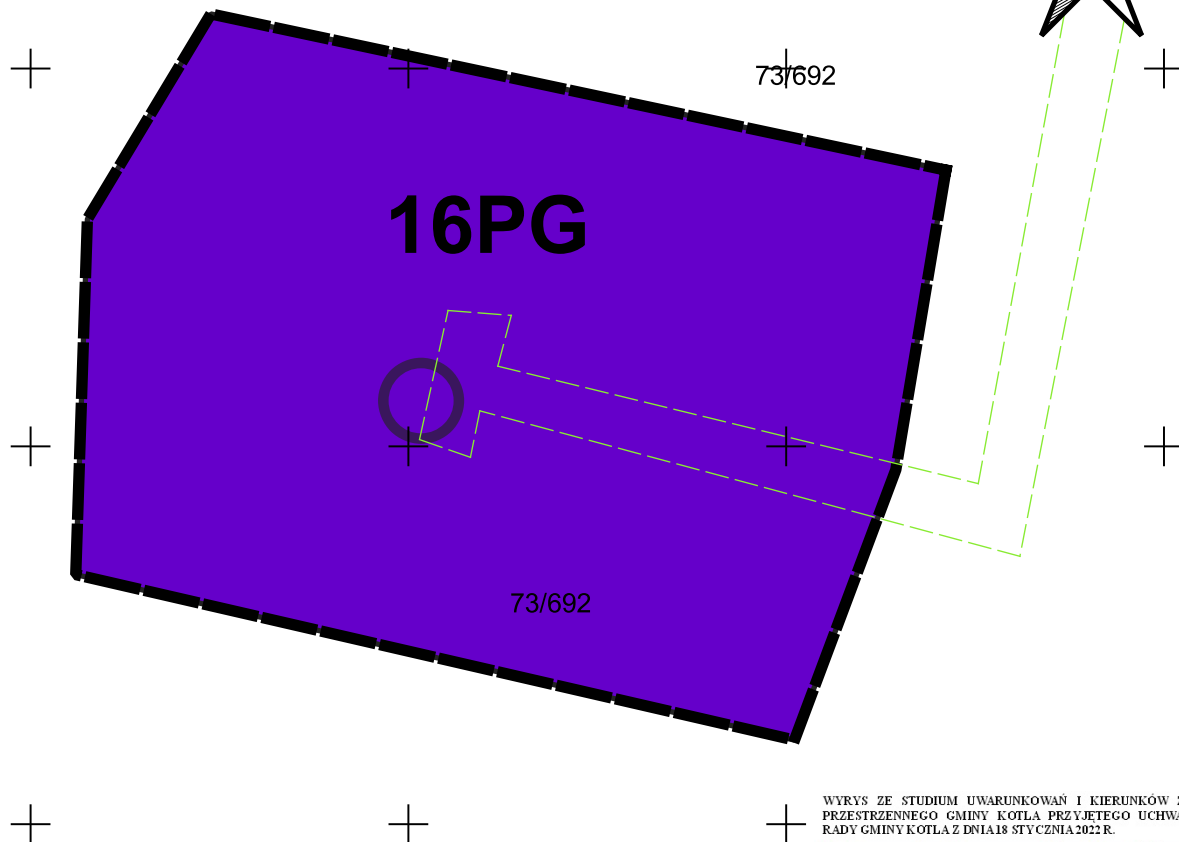
MIEJSCOWY PLAN ZAGOSPODAROWANIA PRZESTRZENNEGO DLA TERENÓW POŁOŻONYCH W OBREBACH GŁOGÓWKO I GROCHOWICE, GMINA KOTLA

RYSUNEK PLANU skala 1:1000

Załącznik nr 1 do Uchwały nr LII/305/22
Rady Gminy Kotła z dnia 17.05.2022 r.

Arkusz 16/20

0 10 20 30 40 50 m

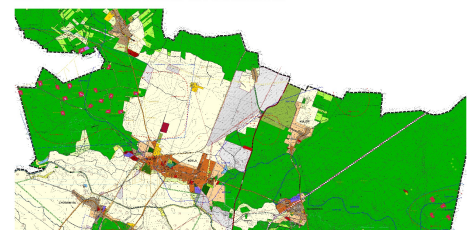


WYRYS ZE STUDIUM UWARUNKOWAŃ I KIERUNKÓW ZAGOSPODAROWANIA PRZESTRZENNEGO GMINY KOTLA PRZYJĘTEGO UCHWAŁĄ NR XLVIII/268/22 RADY GMINY KOTLA Z DNIA 18 STYCZNIA 2022 R.



LEGENDA
 granice arkusza nr 16/20
 PG - tereny związane z eksploatacją złóż

WYRYS ZE STUDIUM UWARUNKOWAŃ I KIERUNKÓW ZAGOSPODAROWANIA PRZESTRZENNEGO GMINY KOTLA PRZYJĘTEGO UCHWAŁĄ NR XLVIII/268/22 RADY GMINY KOTLA Z DNIA 18 STYCZNIA 2022 R.



LEGENDA
 granice obszaru objętego miejscowym planem zagospodarowania przestrzennego
 PG - tereny związane z eksploatacją złóż

LEGENDA

ustalenia planu

- granica obszaru objętego planem miejscowym
- linie rozgraniczające tereny o różnym przeznaczeniu lub różnych zasadach zagospodarowania
- PG - tereny eksploatacji kopalni, obszary i tereny górnicze wraz z urządzeniami towarzyszącymi

oznaczenia informacyjne

- odwiert Grochowice-26

Podkład:
 Mapa zasadnicza w postaci wektorowej pozyskana ze Starostwa Powiatowego w Głogowie Głogów, 09 kwietnia 2020 r.
 Licencja nr PODGIK.6642.567.2020_0203_P

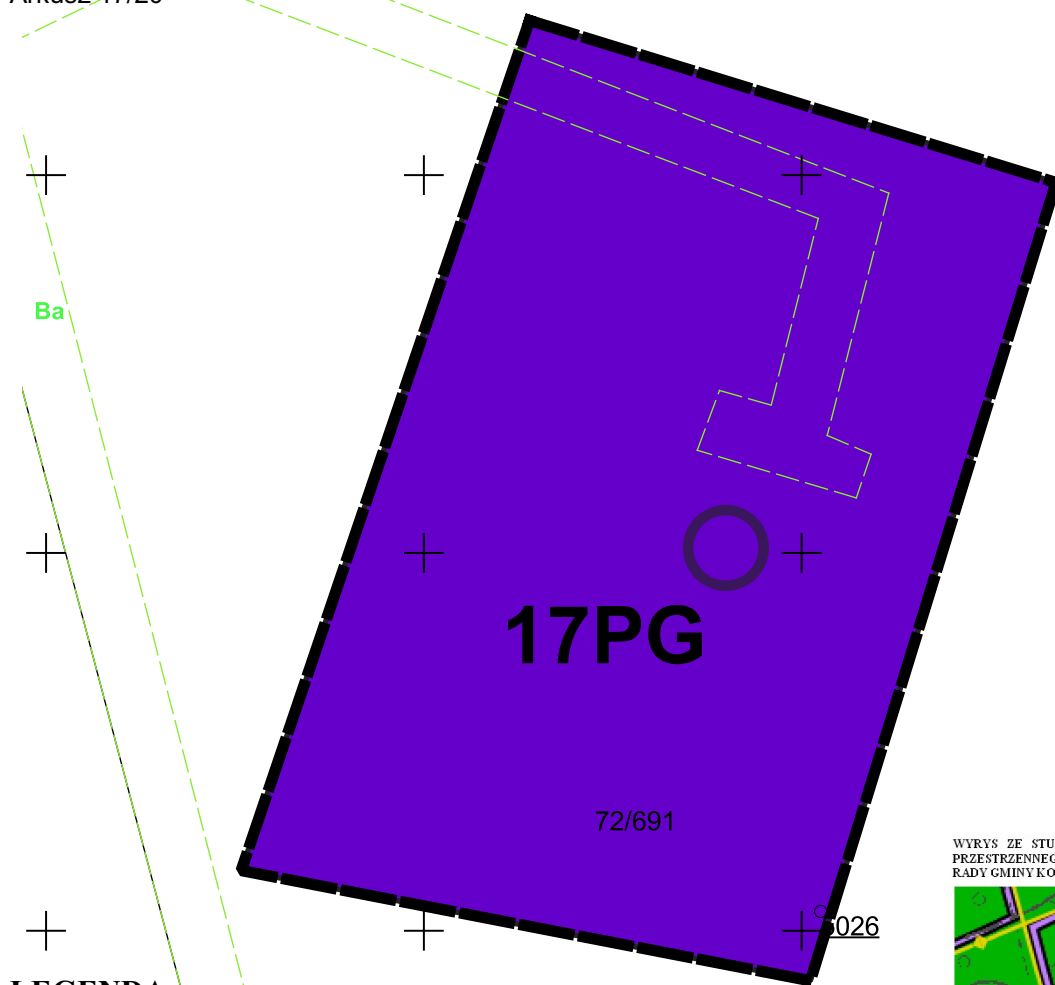
MIEJSCOWY PLAN ZAGOSPODAROWANIA PRZESTRZENNEGO DLA TERENÓW POŁOŻONYCH W OBREBACH GŁOGÓWKO I GROCHOWICE, GMINA KOTLA

RYSUNEK PLANU skala 1:1000

Załącznik nr 1 do Uchwały nr LII/305/22 Rady Gminy Kotła z dnia 17.05.2022 r.

Arkusz 17/20

0 10 20 30 40 50 m



LEGENDA

ustalenia planu

- granica obszaru objętego planem miejscowym
- linie rozgraniczające tereny o różnym przeznaczeniu lub różnych zasadach zagospodarowania
- PG - tereny eksploatacji kopalni, obszary i tereny górnicze wraz z urządzeniami towarzyszącymi

oznaczenia informacyjne

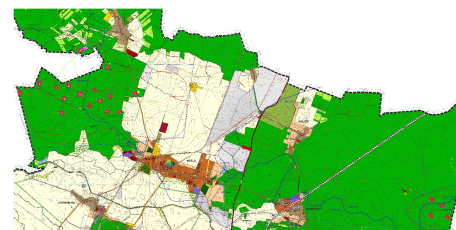
- odwiert Grochowice-32

WYRYS ZE STUDIUM UWARUNKOWAŃ I KIERUNKÓW ZAGOSPODAROWANIA PRZESTRZENNEGO GMINY KOTŁA PRZYJĘTEGO UCHWAŁĄ NR XLVIII/268/22 RADY GMINY KOTŁA Z DNIA 18 STYCZNIA 2022 R.



LEGENDA
 granice arkusza nr 17/20
 PG - tereny związane z eksploatacją złóż

WYRYS ZE STUDIUM UWARUNKOWAŃ I KIERUNKÓW ZAGOSPODAROWANIA PRZESTRZENNEGO GMINY KOTŁA PRZYJĘTEGO UCHWAŁĄ NR XLVIII/268/22 RADY GMINY KOTŁA Z DNIA 18 STYCZNIA 2022 R.



LEGENDA
 granice obszaru objętego miejscowym planem zagospodarowania przestrzennego
 PG - tereny związane z eksploatacją złóż

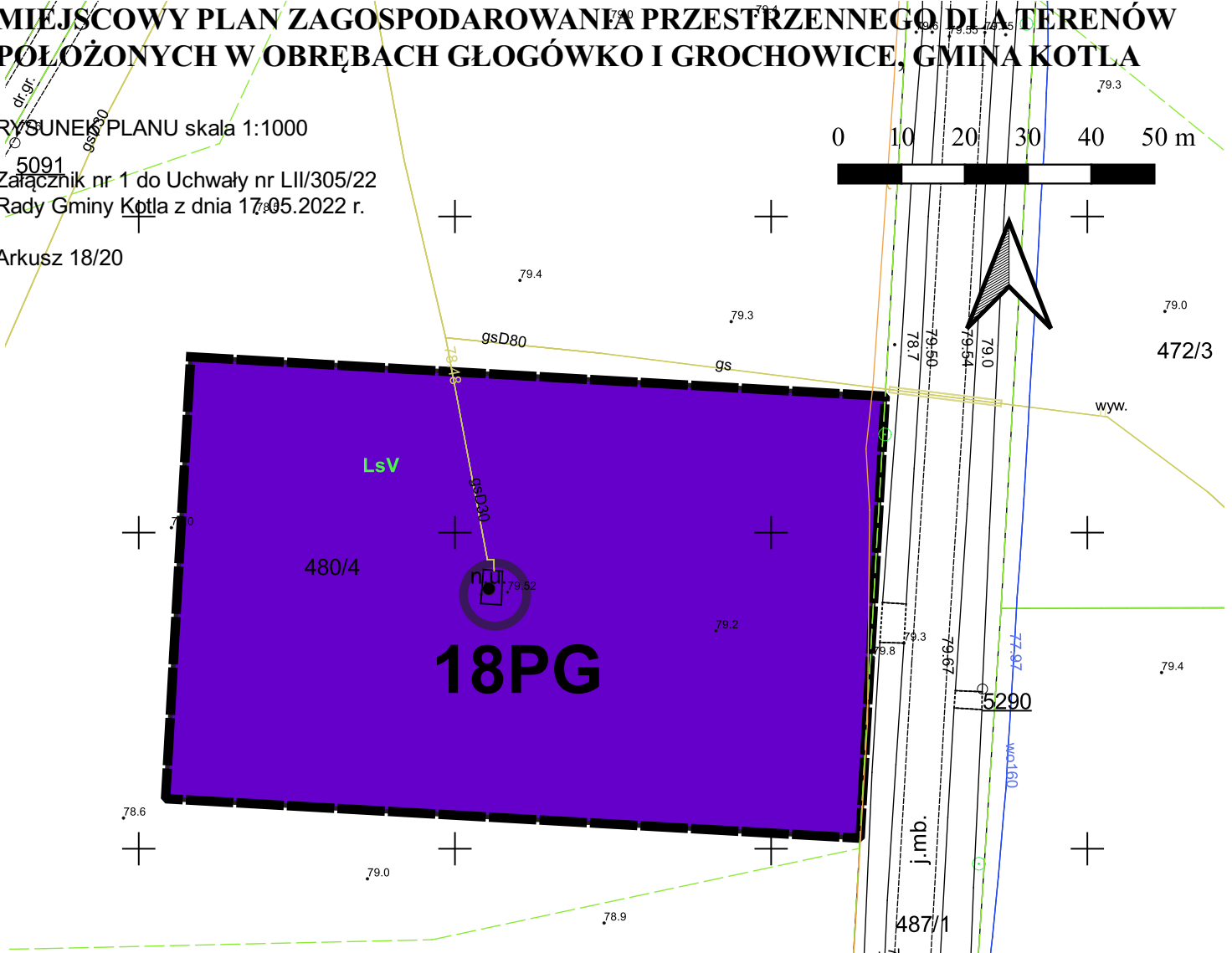
Podkład:
 Mapa zasadnicza w postaci wektorowej pozyskana ze Starostwa Powiatowego w Głogowie Głogów, 09 kwietnia 2020 r.
 Licencja nr PODGIK.6642.567.2020_0203_P

MIĘSCOWY PLAN ZAGOSPODAROWANIA PRZESTRZENNEGO DLA TERENÓW POŁOŻONYCH W OBREBACH GŁOGÓWKO I GROCHOWICE, GMINA KOTŁA

RYSunek PLANU skala 1:1000

5091
Załącznik nr 1 do Uchwały nr LII/305/22
Rady Gminy Kotła z dnia 17.05.2022 r.

Arkusz 18/20



WYRYS ZE STUDIUM UWARUNKOWAŃ I KIERUNKÓW ZAGOSPODAROWANIA PRZESTRZENNEGO GMINY KOTŁA PRZYJĘTEGO UCHWAŁĄ NR XLVIII/268/22 RADY GMINY KOTŁA Z DNIA 18 STYCZNIA 2022 R.

LEGENDA LsIV

77.9

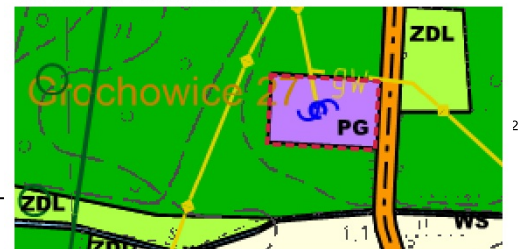
ustalenia planu

- granicą obszaru objętego planem miejscowym
- linie rozgraniczające tereny o różnym przeznaczeniu lub różnych zasadach zagospodarowania
- PG - tereny eksploatacji kopalni, obszary i tereny górnicze wraz z urządzeniami towarzyszącymi

oznaczenia informacyjne

- odwiert Grochowice-27

Podkład:
Mapa zasadnicza w postaci wektorowej pozyskana ze Starostwa Powiatowego w Głogowie Głogów, 09 kwietnia 2020 r.
Licencja nr PODGIK.6642.567.2020_0203_P



LEGENDA
granicę arkusza nr 18/20
PG - tereny związane z eksploatacją złóż



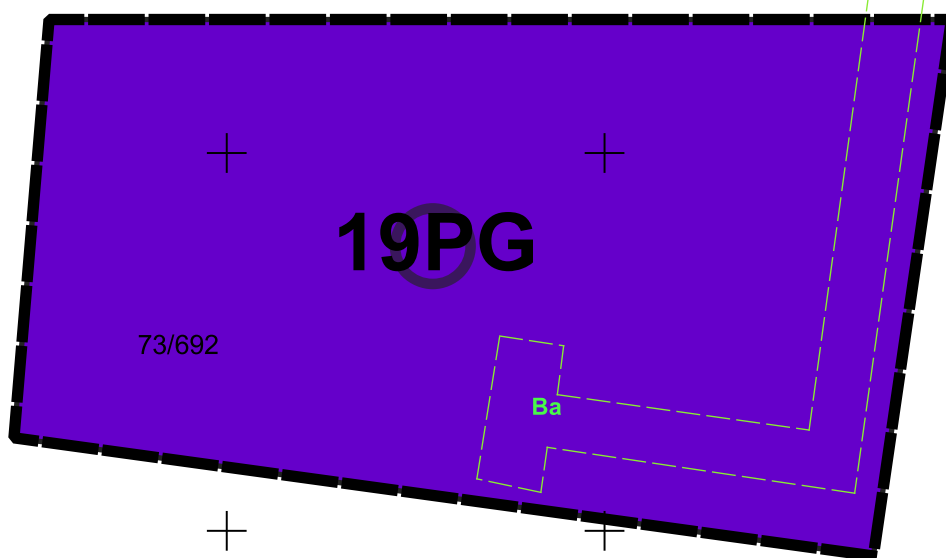
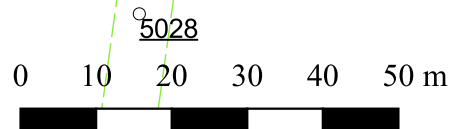
LEGENDA
granicę obszaru objętego miejscowym planem zagospodarowania przestrzennego
PG - tereny związane z eksploatacją złóż

MIEJSCOWY PLAN ZAGOSPODAROWANIA PRZESTRZENNEGO DLA TERENÓW POŁOŻONYCH W OBRĘBACH GŁOGÓWKO I GROCHOWICE, GMINA KOTLA

RYSUNEK PLANU skala 1:1000

Załącznik nr 1 do Uchwały nr LII/305/22
Rady Gminy Kotła z dnia 17.05.2022 r.

Arkusz 19/20



LEGENDA

ustalenia planu

- granica obszaru objętego planem miejscowym
- linie rozgraniczające tereny o różnym przeznaczeniu lub różnych zasadach zagospodarowania
- PG - tereny eksploatacji kopalni, obszary i tereny górnicze wraz z urządzeniami towarzyszącymi

oznaczenia informacyjne

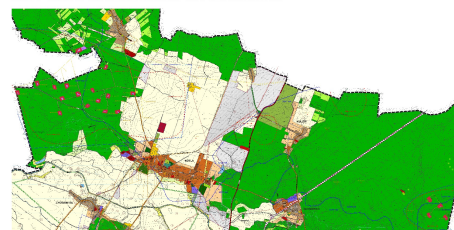
- odwiert Grochowice-39

WYRYS ZE STUDIUM UWARUNKOWAŃ I KIERUNKÓW ZAGOSPODAROWANIA PRZESTRZENNEGO GMINY KOTLA PRZYJĘTEGO UCHWAŁĄ NR XLVIII/268/22 RADY GMINY KOTLA Z DNIA 18 STYCZNIA 2022 R.



LEGENDA
 granice arkusza nr 19/20
 PG - tereny związane z eksploatacją złóż

WYRYS ZE STUDIUM UWARUNKOWAŃ I KIERUNKÓW ZAGOSPODAROWANIA PRZESTRZENNEGO GMINY KOTLA PRZYJĘTEGO UCHWAŁĄ NR XLVIII/268/22 RADY GMINY KOTLA Z DNIA 18 STYCZNIA 2022 R.



LEGENDA
 granice obszaru objętego miejscowym planem zagospodarowania przestrzennego
 PG - tereny związane z eksploatacją złóż

Podkład:
 Mapa zasadnicza w postaci wektorowej pozyskana ze Starostwa Powiatowego w Głogowie Głogów, 09 kwietnia 2020 r.
 Licencja nr PODGIK.6642.567.2020_0203_P

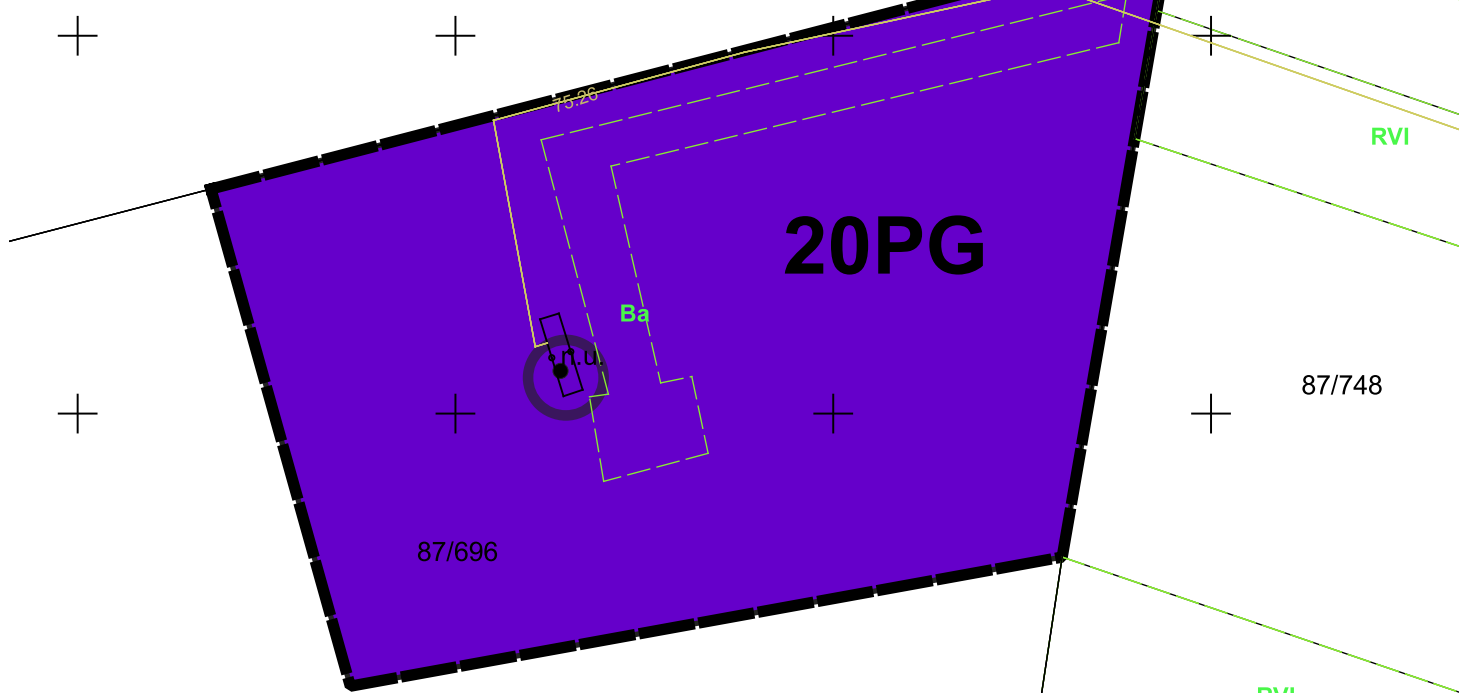
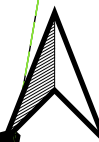
MIEJSCOWY PLAN ZAGOSPODAROWANIA PRZESTRZENNEGO DLA TERENÓW POŁOŻONYCH W OBREBACH GŁOGÓWKO I GROCHOWICE, GMINA KOTŁA

RYSUNEK PLANU skala 1:1000

Załącznik nr 1 do Uchwały nr LII/305/22
Rady Gminy Kotła z dnia 17.05.2022 r.

Arkusz 20/20

0 10 20 30 40 50 m



LEGENDA

ustalenia planu

- granica obszaru objętego planem miejscowym
- linie rozgraniczające tereny o różnym przeznaczeniu lub różnych zasadach zagospodarowania
- PG - tereny eksploatacji kopalni, obszary i tereny górnicze wraz z urządzeniami towarzyszącymi

oznaczenia informacyjne

- odwiert Grochowice-25

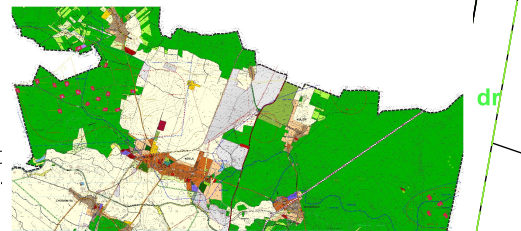
Podkład:
Mapa zasadnicza w postaci wektorowej pozyskana ze Starostwa Powiatowego w Głogowie Głogów, 09 kwietnia 2020 r.
Licencja nr PODGIK.6642.567.2020_0203_P

WYRYS ZE STUDIUM UWARUNKOWAŃ I KIERUNKÓW ZAGOSPODAROWANIA PRZESTRZENNEGO GMINY KOTŁA PRZYJĘTEGO UCHWAŁĄ NR XLVIII/268/22 RADY GMINY KOTŁA Z DNIA 18 STYCZNIA 2022 R.



LEGENDA
 granice arkusza nr 20/20
 PG - tereny związane z eksploatacją złóż

WYRYS ZE STUDIUM UWARUNKOWAŃ I KIERUNKÓW ZAGOSPODAROWANIA PRZESTRZENNEGO GMINY KOTŁA PRZYJĘTEGO UCHWAŁĄ NR XLVIII/268/22 RADY GMINY KOTŁA Z DNIA 18 STYCZNIA 2022 R.



LEGENDA
 granice obszaru objętego miejscowym planem zagospodarowania przestrzennego
 PG - tereny związane z eksploatacją złóż

Załącznik nr 2 do uchwały nr LII/305/22
Rady Gminy Kotla
z dnia 17 maja 2022 r.

**Rozstrzygnięcie o sposobie rozpatrzenia uwag do projektu miejscowego planu
zagospodarowania przestrzennego**

W trakcie wyłożenia do publicznego wglądu projektu miejscowego planu zagospodarowania przestrzennego dla terenów położonych w obrębach Głogówko i Grochowice, Gmina Kotla nie wpłynęły uwagi do projektu planu.

Załącznik nr 3 do uchwały nr LII/305/22
Rady Gminy Kotla
z dnia 17 maja 2022 r.

Rozstrzygnięcie o sposobie realizacji, zapisanych w planie, inwestycji z zakresu infrastruktury technicznej, które należą do zadań własnych gminy oraz o zasadach ich finansowania, zgodnie z przepisami o finansach publicznych

Na podstawie art. 20 ust. 1 ustawy z dnia 27 marca 2003 r. o planowaniu i zagospodarowaniu przestrzennym (t.j. Dz. U. z 2022 r. poz. 503) określa się następujący sposób realizacji i zasady finansowania inwestycji z zakresu infrastruktury technicznej, które należą do zadań własnych gminy – na obszarze planu nie przewiduje się inwestycji z zakresu infrastruktury technicznej, należących do zadań własnych gminy.

Załącznik Nr 4 do uchwały Nr LII/305/22

Rady Gminy Kotła

z dnia 17 maja 2022 r.

Zalacznik4.xml

Dane przestrzenne, o których mowa w art. 67a ust. 3 i 5 ustawy z dnia 27 marca 2003 r. o planowaniu i zagospodarowaniu przestrzennym (j.t. Dz.U. z 2020 r. poz. 293 z późn. zm.) ujawnione zostaną po kliknięciu w ikonę