



DZIENNIK URZĘDOWY

WOJEWÓDZTWA DOLNOŚLĄSKIEGO

Wrocław, dnia 4 kwietnia 2019 r.

Poz. 2256

UCHWAŁA NR VII/53/2019 RADY GMINY JERZMANOWA

z dnia 13 marca 2019 r.

w sprawie uchwalenia miejscowego planu zagospodarowania przestrzennego dla wybranego obszaru w obrębie geodezyjnym Jaczów, położonego w granicach terenu górniczego w gminie Jerzmanowa.

Na podstawie art. 18 ust. 2 pkt 5 ustawy z dnia 8 marca 1990 r. o samorządzie gminnym (Dz. U. z 2018 r. poz. 994 ze zm.), art. 20 ust. 1 ustawy z dnia 27 marca 2003 r. o planowaniu i zagospodarowaniu przestrzennym (Dz. U. z 2018 r. poz. 1945 ze zm.), art. 104 ustawy z dnia 9 czerwca 2011 r. Prawo geologiczne i górnicze (Dz. U. z 2017 r. poz. 2126 ze zm.) w związku z uchwałą nr XL/269/2017 Rady Gminy Jerzmanowa z dnia 22 czerwca 2017 r. w sprawie przystąpienia do sporządzenia miejscowego planu zagospodarowania przestrzennego dla wybranego obszaru w obrębie geodezyjnym Jaczów, położonego w granicach terenu górniczego w Gminie Jerzmanowa, po stwierdzeniu, że projekt planu miejscowego nie narusza ustaleń Studium uwarunkowań i kierunków zagospodarowania przestrzennego gminy Jerzmanowa, uchwała się, co następuje:

Rozdział 1. Zasady ogólne

§ 1.1. Miejscowy plan zagospodarowania przestrzennego dla wybranego obszaru w obrębie geodezyjnym Jaczów, położonego w granicach terenu górniczego w gminie Jerzmanowa, zwany dalej planem miejscowym, obejmuje obszar o łącznej powierzchni około 8,8 ha.

2. Szczegółowy przebieg granic obszaru objętego planem miejscowym przedstawia **rysunek planu miejscowego** w skali 1:1000, stanowiący załącznik nr 1 do niniejszej uchwały i będący jej integralną częścią.

3. Załącznikami do niniejszej uchwały są:

- 1) rysunek planu miejscowego nr 1, o którym mowa w poprzednim ustępie, zatytułowany „*Gmina Jerzmanowa. Miejscowy plan zagospodarowania przestrzennego dla wybranego obszaru w obrębie geodezyjnym Jaczów, położonego w granicach terenu górniczego w Gminie Jerzmanowa. Rysunek planu miejscowego*” – **załącznik nr 1**;
- 2) rozstrzygnięcie o sposobie rozpatrzenia uwag – **załącznik nr 2**;
- 3) rozstrzygnięcie o sposobie realizacji, zapisanych w planie miejscowym, inwestycji z zakresu infrastruktury technicznej, które należą do zadań własnych gminy, oraz zasadach ich finansowania, zgodnie z przepisami o finansach publicznych – **załącznik nr 3**.

4. Ilekroć w niniejszej uchwale jest mowa o **terenie** – należy przez to rozumieć część obszaru planu miejscowego wyznaczoną na rysunku planu miejscowego linią rozgraniczającą tereny, oznaczoną odpowiednim symbolem cyfrowo-literowym, z zastrzeżeniem, że ten termin, zastosowany w wyrażeniach frazeologicznych zdefiniowanych lub określonych w ustawach lub wydanych na ich podstawie rozporządzeniach, zachowuje znaczenie nadane mu przez te definicje lub określenia.

5. W planie miejscowym nie określa się:

- 1) zasad ochrony dóbr kultury współczesnej – ze względu na fakt, że takie dobra nie zostały dotychczas zidentyfikowane na obszarze planu miejscowego;
- 2) zasad kształtowania zabudowy oraz parametrów z nią związanych – ze względu na zakaz lokalizacji budynków ustalony w niniejszej uchwale;
- 3) wymagań wynikających z potrzeb kształtowania przestrzeni publicznych – ze względu na brak takich przestrzeni na obszarze planu miejscowego;
- 4) granic i sposobów zagospodarowania obszarów szczególnego zagrożenia powodzią oraz obszarów osuwania się mas ziemnych – ze względu na brak występowania takich obszarów w granicach objętych planem miejscowym;
- 5) granic i sposobów zagospodarowania krajobrazów priorytetowych określonych w audycie krajobrazowym oraz w planach zagospodarowania przestrzennego województwa – ze względu na brak określenia takich obszarów w ww. dokumentach na obszarze planu miejscowego;
- 6) sposobów i terminów tymczasowego zagospodarowania, urządzania i użytkowania terenów – z uwagi na brak takiej potrzeby;
- 7) granic obszarów wymagających przeprowadzenia scaleń i podziałów nieruchomości – ze względu na brak wskazania takich obszarów w studium uwarunkowań i kierunków zagospodarowania przestrzennego gminy w zasięgu obszaru planu miejscowego;
- 8) granic obszarów rehabilitacji istniejącej zabudowy i infrastruktury technicznej – ze względu na brak zidentyfikowania na obszarze planu miejscowego obszarów i obiektów wymagających rehabilitacji;
- 9) granic terenów pod budowę urządzeń wytwarzających energię z odnawialnych źródeł energii o mocy przekraczającej 100 kW, a także ich stref ochronnych związanych z ograniczeniami w zabudowie oraz zagospodarowaniu i użytkowaniu terenu oraz występowaniem znaczącego oddziaływania tych urządzeń na środowisko – ze względu na brak wskazania takich terenów i stref w studium uwarunkowań i kierunków zagospodarowania przestrzennego gminy w zasięgu obszaru planu miejscowego;
- 10) granic terenów pod budowę obiektów handlowych o powierzchni sprzedaży powyżej 2000 m² – ze względu na brak dopuszczenia tego typu obiektów budowlanych w studium uwarunkowań i kierunków zagospodarowania przestrzennego gminy w zasięgu obszaru planu miejscowego;
- 11) granic terenów inwestycji celu publicznego o znaczeniu ponadlokalnym, umieszczonych w planie zagospodarowania przestrzennego województwa lub w ostatecznych decyzjach o lokalizacji drogi krajowej, wojewódzkiej lub powiatowej, linii kolejowej o znaczeniu państwowym, lotnisk użytku publicznego, inwestycji w zakresie terminalu lub przedsięwzięcia Euro 2012 – ze względu na brak występowania na obszarze planu miejscowego tego typu terenów;
- 12) granic terenów rekreacyjno-wypoczynkowych oraz terenów służących organizacji imprez masowych – ze względu na brak występowania na obszarze planu miejscowego tego typu terenów;
- 13) granic pomników zagłady oraz ich stref ochronnych, a także ograniczeń dotyczących prowadzenia na ich obszarze działalności gospodarczej – ze względu na brak występowania na obszarze planu miejscowego tego typu obiektów;
- 14) sposobu usytuowania obiektów budowlanych w stosunku do dróg i innych terenów publicznie dostępnych oraz do granic przyległych nieruchomości, kolorystyki obiektów budowlanych oraz pokryć dachów - ze względu na zakaz lokalizacji budynków ustalony w niniejszej uchwale oraz brak takiej potrzeby w odniesieniu do innych obiektów budowlanych;
- 15) minimalnej powierzchni nowo wydzielonych działek budowlanych - z uwagi na brak takiej potrzeby;
- 16) granic terenów zamkniętych i granic stref ochronnych terenów zamkniętych – ze względu na brak występowania na obszarze planu miejscowego terenów zamkniętych, a także brak konieczności wyznaczenia ich stref ochronnych.

§ 2. 1. Na rysunku planu miejscowego występują następujące oznaczenia umożliwiające lokalizację obowiązujących ustaleń planu miejscowego:

- 1) **granica obszaru objętego planem miejscowym**; szczegółowy przebieg tej granicy określa linia rozgraniczająca tereny, o której dalej mowa w pkt 2, przebiegająca wzdłuż wewnętrznej krawędzi linii oznaczającej granicę obszaru planu miejscowego; granica ta określa obszar, na którym obowiązują ustalenia niniejszej uchwały;
- 2) **linia rozgraniczająca tereny o różnym przeznaczeniu lub różnych zasadach zagospodarowania**, zwana także linią rozgraniczającą tereny;
- 3) **istniejąca napowietrzna linia elektroenergetyczna średniego napięcia 20 kV wraz z pasem technologicznym**;
- 4) **istniejący podziemny rurociąg wody o średnicy DN800 wraz z pasem technologicznym**;
- 5) **granica strefy, w której zakazuje się realizacji obiektów budowlanych, które mogłyby po zakończeniu rekultywacji ograniczać lokalizację sieci infrastruktury technicznej**;
- 6) **granica złoża kruszywa naturalnego „Jaczów VII” (KN 10597)**;
- 7) **granica pasa ochronnego wyrobiska odkrywkowego**;
- 8) **symbole terenów**.

2. Za szczegółowy przebieg granic i linii wyznaczonych na rysunku planu miejscowego należy przyjmować:

- 1) granice działek geodezyjnych na odcinkach, na których te granice i linie pokrywają się;
- 2) osie granic i linii oznaczone na rysunku planu miejscowego w innych przypadkach niż wymienione w poprzednim punkcie.

3. W przypadku granic lub linii oznaczonych linią i dodatkowymi graficznymi oznaczeniami, przebieg granicy lub linii określa wymieniona linia, z zastrzeżeniem odrębnych ustaleń dla granicy obszaru objętego planem miejscowym; zasadę określoną w poprzednim ustępie stosuje się odpowiednio.

4. Ustalenia dotyczące obszaru wyznaczonego granicą lub linią, o których mowa w poprzednim ustępie, obowiązują na obszarze położonym po tej stronie granicy lub linii, po której położone są dodatkowe graficzne oznaczenia, z zastrzeżeniem odrębnych ustaleń dla granicy obszaru objętego planem miejscowym.

5. Elementy rysunku planu miejscowego niewymienione w ust. 1 oraz występujące poza granicą obszaru planu miejscowego, za wyjątkiem symbolu terenu, mają charakter informacyjny i nie określają lokalizacji obowiązujących ustaleń niniejszej uchwały.

Rozdział 2. Przeznaczenie terenu

§ 3. 1. Teren oznaczony symbolem „G.A.4.PE” przeznaczony jest **dla odkrywkowej eksploatacji złoża kruszywa naturalnego**.

2. W ramach przeznaczenia, o którym mowa w poprzednim ustępie, na terenie „G.A.4.PE” dopuszcza się:

- 1) budowle, instalacje oraz urządzenia budowlane służące do wydobywania kopalin, właściwego funkcjonowania kopalni kruszywa naturalnego;
- 2) tymczasowe obiekty budowlane, w tym obiekty kontenerowe związane z funkcjonowaniem kopalni kruszywa naturalnego;
- 3) drogi technologiczne i place manewrowe składające się na wewnętrzny układ komunikacyjny, na zasadach określonych w § 10;
- 4) urządzenia i sieci infrastruktury technicznej, na zasadach określonych w § 11;
- 5) urządzenia wodne wraz z niezbędną infrastrukturą techniczną, służące gromadzeniu i rozprowadzaniu wody;
- 6) zieleń, w tym izolacyjną;

7) miejsca postojowe na gruncie lub pod wiatami.

3. Na terenie „G.A.4.PE” powierzchnia biologicznie czynna nie może zajmować mniej niż 5% powierzchni działki budowlanej.

§ 4. 1. Tereny oznaczone symbolem „G.A.1.RR” i „G.A.2.RR” przeznacza się dla użytkowania rolniczego.

2. W ramach przeznaczenia, o którym mowa w poprzednim ustępie, na terenach „G.A.1.RR” i „G.A.2.RR”:

- 1) zakazuje się lokalizacji budowli rolniczych;
- 2) dopuszcza się sieci uzbrojenia terenu na zasadach określonych w § 11;
- 3) dopuszcza się wprowadzanie nowych zadrzewień i zakrzewień śródpolnych w formie kęp lub enklaw, a także pasów, rzędów lub szpalerów, w tym o funkcji wiatrochronnej, z zastrzeżeniem regulacji § 7 ust. 3 i 4 oraz przepisów o ochronie gruntów rolnych.

Rozdział 3.

Zasady ochrony środowiska, przyrody i krajobrazu oraz granice i sposoby zagospodarowania terenów lub obiektów podlegających ochronie, ustalonych na podstawie przepisów odrębnych.

§ 5. 1. Cały obszar planu miejscowego znajduje się w granicach:

- 1) udokumentowanego złoża rud miedzi „Głogów Głęboki-Przemysłowy” (RM 9748), którego granicy nie ujawniono na rysunku planu miejscowego z uwagi na znaczne oddalenie granicy złoża od obszaru objętego planem miejscowym;
- 2) obszaru i terenu górniczego „Głogów Głęboki-Przemysłowy”.

2. Znaczna część obszaru planu miejscowego znajduje się w granicach udokumentowanego złoża kruszywa naturalnego „Jaczów VII” (KN 10597), którego granicę ujawniono na rysunku planu miejscowego.

3. Złoża, o których mowa w ust. 1 i 2 podlegają ochronie na mocy przepisów prawa geologicznego i górniczego.

4. W rozwiązaniach przyjmowanych w planowanej inwestycji należy uwzględnić występowanie wpływów podziemnej eksploatacji górniczej.

5. Dla nowych obiektów budowlanych należy przyjmować rozwiązania konstrukcyjne uwzględniające prognozowane parametry wpływów górniczych, o których mowa w ust. 4, określane na bieżąco przez właściwego przedsiębiorcę górniczego.

6. W celu ograniczenia szkodliwego wpływu robót górniczych na powierzchnię ziemi dopuszcza się sposób zagospodarowania pustek poeksploatacyjnych, polegający na ich wypełnianiu masami ziemnymi i masami skalnymi (skałą płonną), powstającymi w wyniku prowadzenia eksploatacji kopalni w zgodzie z odpowiednimi koncesjami górniczymi.

7. Dopuszcza się zagospodarowanie mas ziemnych i mas skalnych powstających między innymi podczas robót inwestycyjnych, remontowych, prowadzenia działalności wydobywczej rud miedzi oraz odpadów z flotacji rud miedzi, w sposób nie stwarzający zagrożenia dla zdrowia i życia ludzi oraz środowiska, zgodnie z obowiązującymi przepisami ochrony środowiska:

- 1) do utwardzania powierzchni terenów, do których przedsiębiorca górniczy prowadzący działalność na obszarze planu miejscowego lub zależne od tego przedsiębiorcy podmioty posiadają tytuł prawny;
- 2) do wykorzystania w podziemnych technikach górniczych, przez które rozumie się wykorzystanie odpadów:
 - a) jako składnika podsadzki hydraulicznej i samozestalającej,
 - b) do doszczelniania zrobów, które powstały w wyniku eksploatacji prowadzonej systemem z ugięciem stropu, podsadzki suchej i innych;
 - c) do profilaktyki przeciwpożarowej i budowy korków izolacyjnych;
 - d) do likwidacji zbędnych wyrobisk;
 - e) do wzmocnień i stabilizacji wyrobisk górniczych,

f) do utwardzania dróg na dole kopalni;

g) przy rekultywacji wyrobisk poeksploatacyjnych, nieeksploatowanych części wyrobisk.

8. Dopuszcza się lokowanie w podziemnych wyrobiskach górniczych odpadów powstałych w wyniku eksploatacji i przerabiania wydobytej na powierzchnię ziemi rudy miedzi, w zgodzie z koncesjami dla obszarów górniczych, pod następującymi warunkami:

- 1) lokowany w wyrobiskach górniczych odpad wydobywczy nie będzie stwarzał zagrożenia dla zdrowia i życia ludzi oraz środowiska;
- 2) lokowany w wyrobiskach górniczych odpad wydobywczy nie będzie oddawał odcieków do otoczenia przekraczających parametry określone w przepisach oraz zagrażających środowisku.

9. Dopuszcza się zagospodarowanie mas ziemnych i mas skalnych powstających podczas prowadzenia eksploatacji złóż kruszywa naturalnych na terenach, do których przedsiębiorca górniczy prowadzący działalność na obszarze planu miejscowego lub zależne od tego przedsiębiorcy podmioty posiadają tytuł prawny, w sposób nie stwarzający zagrożenia dla zdrowia i życia ludzi oraz środowiska, zgodnie z obowiązującymi przepisami ochrony środowiska:

- 1) do utwardzania powierzchni terenów, do których przedsiębiorca górniczy prowadzący działalność na obszarze planu miejscowego lub zależne od tego przedsiębiorcy podmioty posiadają tytuł prawny;
- 2) do tworzenia barier ziemnych;
- 3) do budowania wałów i nasypów drogowych;
- 4) do podbudowy dróg;
- 5) przy rekultywacji istniejących składowisk;
- 6) przy rekultywacji wyrobisk poeksploatacyjnych, nieeksploatowanych części wyrobisk.

10. Na obszarze planu miejscowego dopuszcza się lokalizowanie obiektów, instalacji i urządzeń związanych z monitorowaniem i ochroną środowiska oraz bezpieczeństwem ludzi i mienia, w sposób nie naruszający odrębnych przepisów.

11. Dopuszcza się realizację inwestycji, w tym prac melioracyjnych, mających na celu ograniczenie negatywnych skutków oddziaływań górniczych oraz służących odpowiedniej profilaktyce przeciwdziałającej wystąpieniu tych negatywnych skutków.

12. Na terenie „G.A.4.PE” ustala się następujące kierunki rekultywacji kopalni kruszywa naturalnego: rolny, leśny, rekreacyjny, z dopuszczeniem zagospodarowania zawodnionych części wyrobiska w formie zbiornika wodnego.

13. Zgodnie z przepisami o ochronie gruntów rolnych i leśnych rekultywację gruntów, o której mowa w ust. 12, należy prowadzić w miarę jak grunty te stają się zbędne całkowicie, częściowo lub na określony czas prowadzenia działalności wydobywczej.

14. Rzeźba terenu ukształtowana w wyniku rekultywacji i innych robót ziemnych nie może przewyższać pierwotnej rzeźby terenu, czyli występującej przed rozpoczęciem wydobywania kopaliny, o więcej niż 10 m w każdym miejscu obszaru planu miejscowego.

15. Jeżeli w ścianie poddawanego rekultywacji wyrobiska zostaną odsłonięte skalne profile litologiczne należy je zachować, o ile nie będzie to stanowiło zagrożenia dla środowiska oraz bezpieczeństwa ludzi i mienia.

Rozdział 4.

Zasady ochrony dziedzictwa kulturowego i zabytków, w tym krajobrazów kulturowych.

§ 6. Postępowanie z przedmiotami lub obiektami o cechach zabytkowych, odkrytymi w trakcie prowadzenia robót budowlanych, robót górniczych, prac ziemnych lub odkrytych przypadkowo, należy prowadzić z uwzględnieniem przepisów o ochronie i opiece nad zabytkami.

Rozdział 5.

Szczególne warunki zagospodarowania terenów oraz ograniczenia w ich użytkowaniu, w tym zakaz zabudowy, nieokreślone w innych paragrafach.

§ 7. 1. Na obszarze planu miejscowego zakazuje się lokalizacji budynków.

2. Ze względu na przebiegi poniższych sieci infrastruktury technicznej wyznacza się pasy technologiczne:

- 1) napowietrznej linii elektroenergetycznej średniego napięcia 20 kV – w odległości do 7,5 m od osi linii;
- 2) rurociągu wody o średnicy DN800 – w odległości po 3 m od zewnętrznej ścianki rurociągu.

3. W pasach technologicznych, o których mowa w poprzednim ustępie, do czasu usunięcia zlokalizowanych w ich zasięgu sieci, obowiązują następujące ograniczenia w zagospodarowaniu terenu:

- 1) zakaz sadzenia drzew i krzewów;
- 2) zakaz wykonywania wykopów i innych prac ziemnych niezwiązanych z funkcjonowaniem oraz modernizacją tych sieci oraz z drogami zlokalizowanymi wzdłuż granic obszaru planu miejscowego.

4. Wyznacza się strefę, o której mowa w § 2 ust. 1 pkt 5, zgodnie z oznaczeniem na rysunku planu miejscowego, w zasięgu której obowiązują następujące ustalenia:

- 1) po zakończeniu rekultywacji kopalni kruszywa naturalnego zakazuje się realizacji obiektów budowlanych, które mogłyby w przyszłości ograniczać lokalizację sieci infrastruktury technicznej;
- 2) zakazuje się sadzenia drzew.

5. Wyznacza się pas ochronny wyrobiska odkrywkowego zgodnie z oznaczeniem na rysunku planu miejscowego, w odległości co najmniej:

- 1) 10 m od granicy działki drogowej nr 355, która stanowi południową granicę obszaru planu miejscowego;
- 2) 10 m od granicy granic użytku leśnego znajdującego się w poza obszarem objętym planem miejscowym, ale w bezpośrednim sąsiedztwie południowo-zachodniej granicy planu miejscowego;
- 3) 20 m od istniejącej napowietrznej linii elektroenergetycznej średniego napięcia 20 kV;
- 4) 20 m od istniejącego podziemnego rurociągu wody o średnicy DN800;
- 5) 6 m na odcinkach nie określonych w poprzednich punktach.

6. W granicach pasa ochronnego wyrobiska odkrywkowego, o którym mowa w poprzednim ustępie, zakazuje się:

- 1) przekraczania tej granicy górną granicą wyrobiska eksploatacyjnego kopalni kruszywa naturalnego;
- 2) składowania mas ziemnych i skalnych.

7. Na obszarze planu miejscowego zakazuje się lokalizacji urządzeń lub ich zespołów wytwarzających energię z odnawialnych źródeł energii o mocy przekraczającej 100 kW.

Rozdział 6.

Wskaźniki zagospodarowania terenu nieokreślone w innych paragrafach, a także zasady ochrony i kształtowania ład przestrzennego i krajobrazu.

§ 8. 1. Na obszarze planu miejscowego w odniesieniu do:

- 1) zadaszonych obiektów budowlanych niebędących budynkami ustala się stosowanie dachów o nachyleniu 0°- 45°;
- 2) tymczasowych obiektów budowlanych ustala się stosowanie dachów o nachyleniu 0°- 80°.

2. Ustala się następujące maksymalne wysokości określające gabaryty wolnostojących obiektów budowlanych niebędących budynkami:

- 1) dla budowli pionowych takich jak wieże, maszty i słupy – 15 m, z zastrzeżeniem pkt 2;
- 2) dla słupów będących częścią obiektów liniowych sieci elektroenergetycznych – 25 m;

3) dla nie wymienionych w pkt 1 i 2 obiektów budowlanych – 9 m.

3. Na obszarze planu miejscowego dopuszcza się realizację urządzeń budowlanych - w rozumieniu zgodnym z definicją zawartą w przepisach prawa budowlanego - właściwych dla określonego rodzaju przeznaczenia, zgodnych z regulacjami niniejszej uchwały.

Rozdział 7.

Szczegółowe zasady i warunki scalania i podziału nieruchomości położonych na terenach o przeznaczeniu innym niż rolne lub leśne.

§ 9. 1. Granica planu miejscowego może stanowić równocześnie granice nieruchomości przewidzianych do wydzielenia w wyniku scalania i podziału nieruchomości.

2. Układ granic nieruchomości powstały w wyniku scalenia i podziału ma umożliwiać przeznaczenie i zagospodarowanie terenu zgodne z innymi ustaleniami niniejszej uchwały.

3. Określa się parametry działek uzyskiwanych w wyniku scalenia i podziału nieruchomości:

- 1) minimalna powierzchnia działki - 1 m²;
- 2) minimalna szerokość frontu działki – 1 m;
- 3) kąt położenia granicy działki w stosunku do pasa drogowego – minimum 10°.

Rozdział 8.

Zasady modernizacji, rozbudowy i budowy systemów komunikacji i infrastruktury technicznej, a także wiążące się z nimi szczególne warunki zagospodarowania terenów oraz ograniczenia w ich użytkowaniu nieokreślone w innych paragrafach.

§ 10. 1. Warunkiem powiązania wewnętrznego układu komunikacyjnego z układami zewnętrznymi jest zapewnienie odpowiednich parametrów technicznych dla zjazdów z dróg przylegających do obszaru planu miejscowego.

2. Na obszarze planu miejscowego nie wyznacza się liniowych obiektów komunikacji; obsługę w zakresie komunikacji należy zapewnić z drogi zlokalizowanej na działce o numerze 343 obręb Jaczów, będącej we władaniu gminy Jerzmanowa, przebiegającej wzdłuż wschodniej granicy planu miejscowego, przy uwzględnieniu przepisów odrębnych.

3. W odniesieniu do dróg technologicznych, o których mowa w § 3 ust. 2 pkt 3 określa się następujące parametry:

- 1) minimalna szerokość – 3 m;
- 2) minimalna liczba pasów ruchu w jezdni - 1;
- 3) minimalna wysokość skrajni drogi – 4,6 m.

4. Na terenie „G.A.4.PE” ustala się następujące minimalne wskaźniki miejsc parkingowych dla pojazdów samochodowych, w tym przeznaczonych na parkowanie pojazdów zaopatrzonych w kartę parkingową zgodnie z przepisami odrębnymi – 1 miejsce parkingowe na trzy stanowiska pracy w obszarze planu miejscowego.

§ 11. 1. Na obszarze planu miejscowego dopuszcza się lokalizowanie nowych sieci infrastruktury technicznej niezbędnych dla funkcjonowania kopalni kruszywa naturalnego, o ile:

- 1) nie zostanie zakłócona podstawowa funkcja terenów;
- 2) nie zostanie zajęte więcej niż 10% powierzchni terenu;
- 3) nie zostaną naruszone przepisy odrębne, w tym o ochronie gruntów rolnych i leśnych.

2. Parametry sieci infrastruktury technicznej, o której mowa w ust. 1 mają zapewniać możliwość właściwego funkcjonowania kopalni kruszywa naturalnego w zakresie infrastruktury technicznej.

3. Dopuszcza się wykorzystywanie urządzeń lub ich zespołów wytwarzających energię ze źródeł energii odnawialnej, o łącznej mocy zainstalowanej nie przekraczającej 100 kW, z zastrzeżeniem, że w odniesieniu do urządzeń wytwarzające energię elektryczną z energii wiatru:

- 1) ich moc nie może być większa niż moc mikroinstalacji w rozumieniu legalnej definicji z ustawy z dnia 20 lutego 2015 r. o odnawialnych źródłach energii (Dz. U. z 2017 r. poz. 1148, z późn. zm.),
- 2) ich wysokość nie może przekraczać 15 m.

4. W zasięgu strefy, o której mowa w § 2 ust. 1 pkt 5 dopuszcza się lokalizowanie sieci infrastruktury technicznej innej niż wymieniona w ust. 1, o ile:

- 1) nie zostanie zakłócona podstawowa funkcja terenów;
- 2) nie zostaną naruszone przepisy odrębne.

5. Dopuszcza się dalsze wykorzystywanie i modernizację istniejących sieci infrastruktury technicznej, a także ich rozbiórkę.

6. Powiązanie sieci infrastruktury technicznej, dopuszczonej na obszarze planu miejscowego, z zewnętrznymi systemami infrastruktury technicznej może nastąpić pod warunkiem, że nie będzie powodowało zagrożenia dla właściwego funkcjonowania tych systemów.

7. W zagospodarowaniu terenu należy:

- 1) uwzględnić ograniczenia w zagospodarowaniu wynikające z sąsiedztwa urządzeń infrastruktury technicznej, o których mowa w § 7 ust. 2 i w przepisach odrębnych;
- 2) należy zapewnić dostęp do urządzeń infrastruktury technicznej niezbędny dla prowadzenia ich właściwej eksploatacji.

§ 12. Na obszarze planu miejscowego obowiązuje 30% stawka procentowa stanowiąca podstawę do określania opłaty, o której mowa w art. 36 ust. 4 ustawy z dnia 27 marca 2003 r. o planowaniu i zagospodarowaniu przestrzennym.

Rozdział 9. Przepisy końcowe

§ 13. Na obszarze objętym niniejszym planem miejscowym tracą moc ustalenia miejscowego planu zagospodarowania przestrzennego dla terenu górniczego „Głogów Głęboki-Przemysłowy” w granicach administracyjnych gminy Jerzmanowa, przyjętego uchwałą nr XLII/276/2010 Rady Gminy Jerzmanowa z dnia 19 kwietnia 2010 roku.

§ 14. Wykonanie uchwały powierza się Wójtowi Gminy Jerzmanowa.

§ 15. Uchwała wchodzi w życie po upływie 14 dni od dnia ogłoszenia w Dzienniku Urzędowym Województwa Dolnośląskiego.

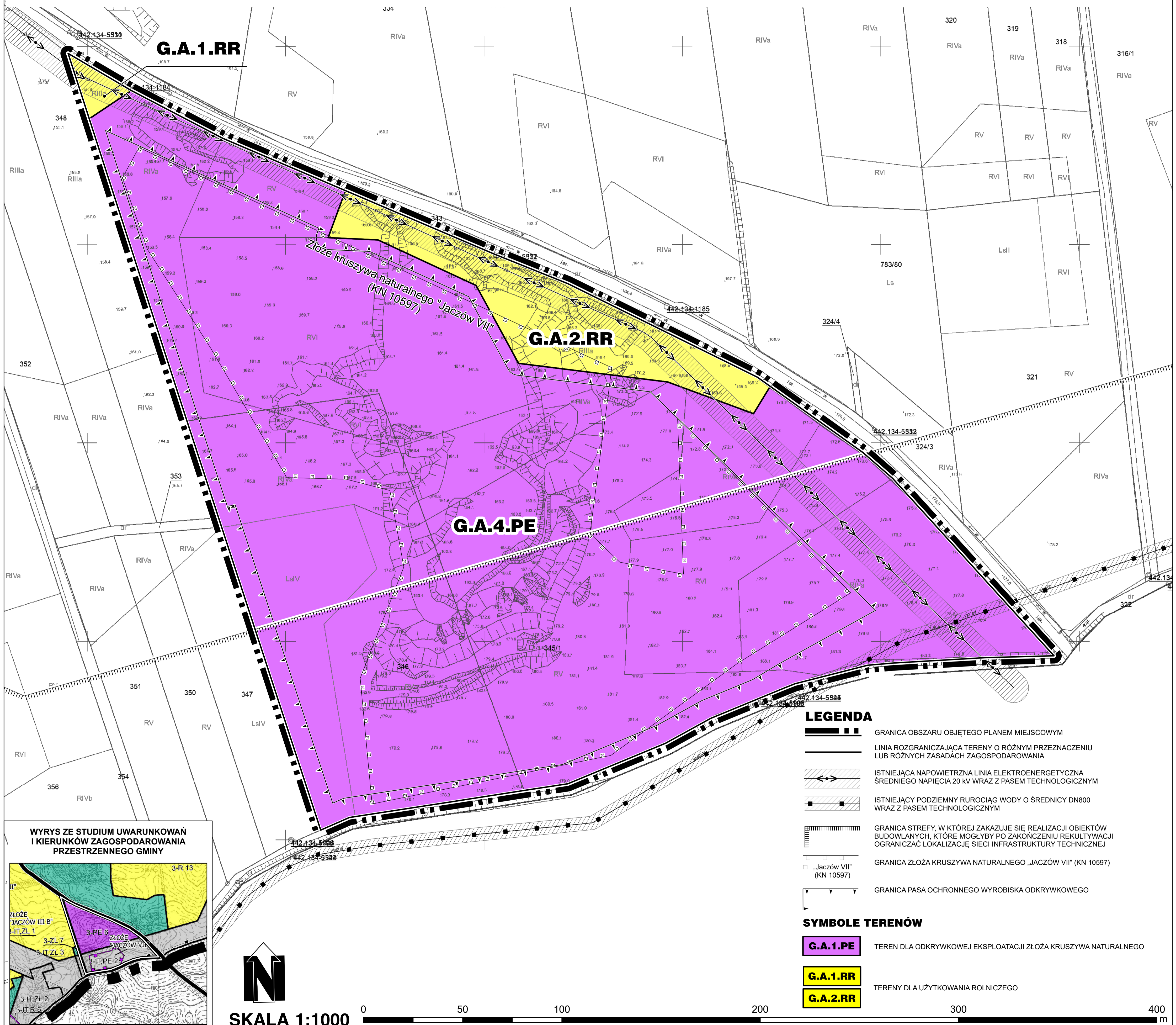
Przewodniczący Rady:
T. Kozakowski

GMINA JERZMANOWA

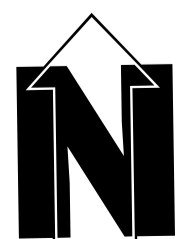
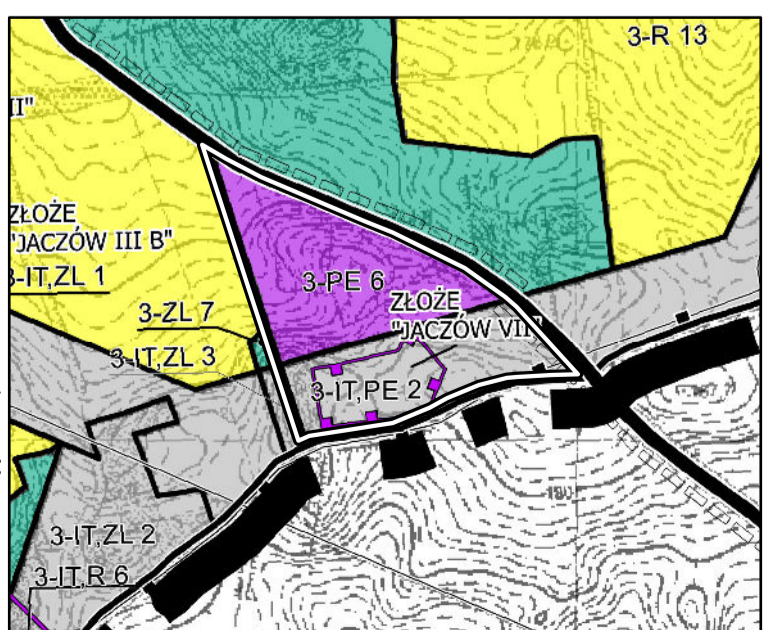
MIEJSCOWY PLAN ZAGOSPODAROWANIA PRZESTRZENNEGO DLA WYBRANEGO OBSZARU W OBRĘBIE GEODEZYJNYM JACZÓW, POŁOŻONEGO W GRANICACH TERENU GÓRNICZEGO W GMINIE JERZMANOWA

Załącznik Nr 1 do uchwały Nr VII/53/2019
Rady Gminy Jerzmanowa
z dnia 13 marca 2019 r.

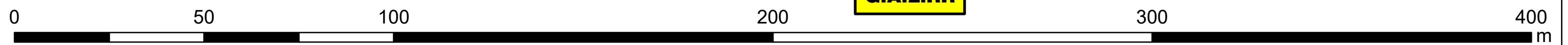
RYSUNEK PLANU MIEJSCOWEGO



WYRYS ZE STUDIUM UWARUNKOWAŃ
I KIERUNKÓW ZAGOSPODAROWANIA
PRZESTRZENNEGO GMINY



SKALA 1:1000



LEGENDA

- GRANICA OBSZARU OBJĘTEGO PLANEM MIEJSCOWYM
- LINIA ROZGRANICZAJĄCA TERENY O RÓŻNYM PRZEZNACZENIU LUB RÓŻNYCH ZASADACH ZAGOSPODAROWANIA
- ISTNIEJĄCA NAWIETRZNA LINIA ELEKTROENERGETYCZNA ŚREDNIEGO NAPIĘCIA 20 kV WRAZ Z PASEM TECHNOLOGICZNYM
- ISTNIEJĄCY PODZIEMNY RUROCIĄG WODY O ŚREDNICY DN800 WRAZ Z PASEM TECHNOLOGICZNYM
- GRANICA STREFY, W KTÓREJ ZAKAZUJE SIĘ REALIZACJI OBIEKTÓW BUDOWLANYCH, KTÓRE MOGŁYBY PO ZAKOŃCZENIU REKULTYWACJI OGRANICZAĆ LOKALIZACJĘ SIECI INFRASTRUKTURY TECHNICZNEJ
- GRANICA ZŁOŻA KRUSZYWA NATURALNEGO „JACZÓW VII” (KN 10597)
- GRANICA PASA OCHRONNEGO WYROBISKA ODKRYWKOWEGO

SYMBOLE TERENÓW

- G.A.1.PE** TEREN DLA ODKRYWKOWEJ EKSPLOATACJI ZŁOŻA KRUSZYWA NATURALNEGO
- G.A.1.RR** TERENY DLA UŻYTKOWANIA ROLNICZEGO
- G.A.2.RR** TERENY DLA UŻYTKOWANIA ROLNICZEGO

Załącznik Nr 2 do uchwały Nr VII/53/2019

Rady Gminy Jerzmanowa

z dnia 13 marca 2019 r.

ROZSTRZYGNIĘCIE O SPOSOBIE ROZPATRZENIA UWAG

W związku z art. 20 ust. 1 ustawy z dnia 27 marca 2003 r. o planowaniu i zagospodarowaniu przestrzennym (*Dz. U. z 2018 r. poz. 1945 ze zm.*) **Rada Gminy Jerzmanowa odstępuje od rozstrzygnięcia o sposobie rozpatrzenia uwag**, ponieważ do projektu miejscowego planu zagospodarowania przestrzennego dla wybranego obszaru w obrębie geodezyjnym Jaczów, położonego w granicach terenu górniczego w gminie Jerzmanowa **nie wpłynęła żadna uwaga.**

Załącznik Nr 3 do uchwały Nr VII/53/2019

Rady Gminy Jerzmanowa

z dnia 13 marca 2019 r.

**ROZSTRZYGNIĘCIE O SPOSOBIE REALIZACJI, ZAPISANYCH W PLANIE MIEJSCOWYM,
INWESTYCJI Z ZAKRESU INFRASTRUKTURY TECHNICZNEJ, KTÓRE NALEŻĄ DO ZADAŃ
WŁASNYCH GMINY ORAZ ZASADACH ICH FINANSOWANIA, ZGODNIE Z PRZEPISAMI
O FINANSACH PUBLICZNYCH**

Realizacja ustaleń planu miejscowego nie będzie wymagała konieczności realizacji inwestycji z zakresu infrastruktury technicznej stanowiących zadania własne gminy. Planowane przedsięwzięcie może być realizowane bez angażowania środków gminnych.